



ESPAÑA

19	ES	11	NUMERO	4866831	10	A1
		21				
		22	FECHA DE PRESENTACION	7 DIC 1979		

PATENTE DE INVENCION

30 PRIORIDADES:		
31 NUMERO	32 FECHA	33 PAIS
47 FECHA DE PUBLICIDAD	51 CLASIFICACION INTERNACIONAL	62 PATENTE DE LA QUE ES DIVISIONARIA
	B65G 41/91, B29B 15/00	
54 TITULO DE LA INVENCION		
"CARGADORA - DESCARGADORA DE GACETAS EN LOS PROCESOS DE FABRICACION DE PIEZAS CERAMICAS".-		
71 SOLICITANTE (S)		
D. ANTONIO BALAGUER MOLINER.-		
DOMICILIO DEL SOLICITANTE		
ALMAZORA (Castellón) Crtra. La Cosa, s/nº. -		
72 INVENTOR (ES)		
el solicitante.-		
73 TITULAR (ES)		
D. ANTONIO BALAGUER MOLINER.-		
74 REPRESENTANTE		
M.V. DE LA TORRE.-		

POOR
QUALITY

- Memoria Descriptiva -

La presente solicitud de registro de Patente de -
Invención concierne como su enunciado indica a una cargado-
ra-descargadora de gacetas en los procesos de fabricación -
de piezas cerámicas, de acuerdo con la descripción detallada
5 que en la misma se realizará, debiendo de interpretarse to-
dos sus conceptos en su más amplio sentido.

En todos los procesos de fabricación de piezas ce-
rámicas, se hace preciso el llegar a un máximo de automatiza-
ción del trabajo a realizar y ello debido a la cantidad de -
10 piezas que continuamente se hallan implicadas en el proceso.

Dentro de dicho proceso, por ejemplo se hace preci-
so el trasladar de un sitio a otro unas llamadas gacetas que
són los receptáculos encargados de alojar a las piezas cerá-
micas, y lo cual se lleva a cabo sobre unos carros apropia-
15 dos, con lo cual se plantea la problemática de cargar o des-
cargar dichos carros, y que es el fundamento del dispositivo
que se preconiza en esta solicitud de patente.

Para ello y sobre una estructura puente adecuada -
se instalará un tren desplazable dotado de una serie de tira-
20 tes rematados por una ventosa y actuados en sentido ascenden-
te-descendente, de forma que coincidan longitudinalmente so-
bre una cinta transportadora alimentadora de gacetas las cua-
les llegaran alineadas, siendo absorvidas y elevadas por las
ventosas y depositadas sobre el carro correspondiente, lo cu-
25 al por otro lado puede ser a la inversa utilizándose para --
descargar las gacetas del carro en vez de para cargarlas.

Para la debida comprensión de este objeto, se ad-
junta a la presente memoria descriptiva, una hoja de planos,
en la que a título de ejemplo se representan todas y cada --
30 una de las partes que lo forman.

En la citada hoja de planos, queda representado:

Figura primera.- Muestra esquemáticamente un alzado lateral de la cargadora-descargadora de gacetas.

5 Figura segunda.- Muestra un detalle de como se van depositando en los carros las gacetas.

En estas figuras aparecen referenciadas, las siguientes partes principales:

10 Sobre una estructura puente adecuada -1- dotada de un carril guía superior -2-, deslizará un tren -3- portador de una batería de ventosas -4- el cual será desplazable a través de un cilindro neumático lateral -5-. Dicho tren contará superiormente con otro cilindro elevador -6- el cual a través de su brazo -7- será solidario de una pletina longitudinal -8- de la que penden una serie de ventosas -9-. Estas
15 ventosas se hallaran alineadas directamente sobre una cinta transportadora -10- alimentadora de gacetas -11-, de forma que por la actuación del cilindro elevador -6- del tren se hará descender a la batería de ventosas, las cuales así se posicionaran sobre otras tantas gacetas a las cuales fijaran
20 produciéndose entonces la elevación del brazo y consecuentemente de una serie de gacetas las cuales al llegar a un punto superior entrará en funcionamiento el cilindro lateral -- que hará desplazar el tren, con lo que este al llegar a la posición de un carro desplazable -12-, volverá a descender, liberando las ventosas a las gacetas con lo que estas quedaran depositadas sobre el citado carro, y listas para ser evacuadas.

25 Los carros por otro lado, llegaran alineados bien por un tirante o por unas vias, con el objeto de que siempre
30 coincidan con la posición de las ventosas portadoras de las

gacetas.

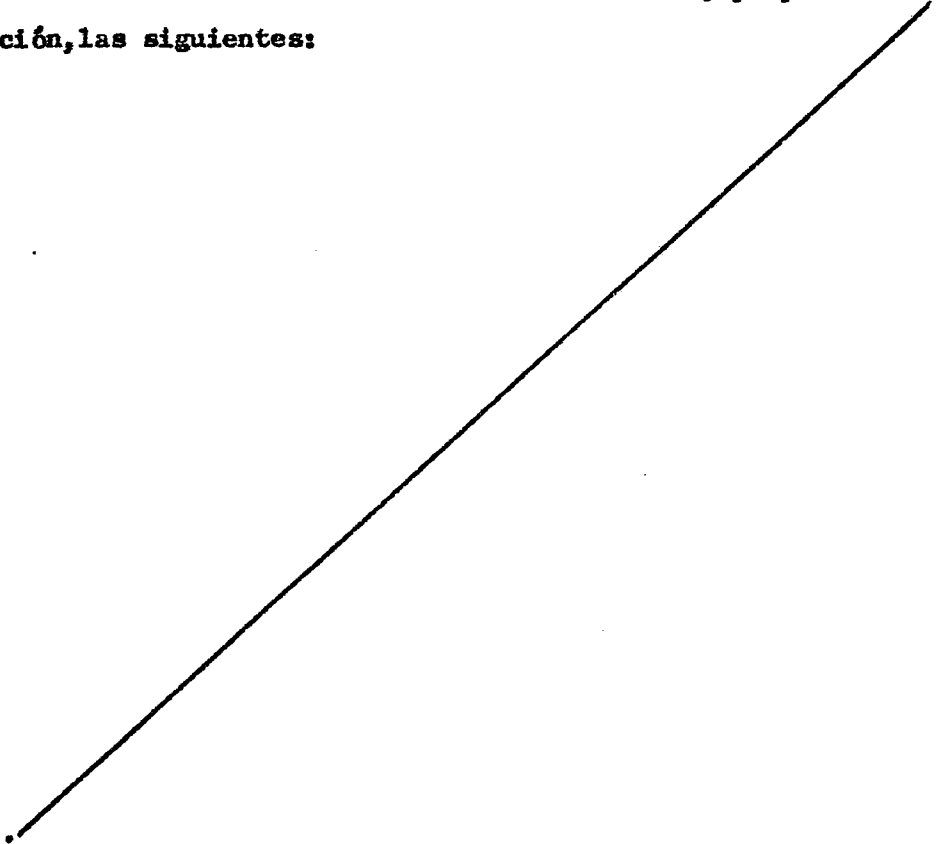
Todos los movimientos se hallaran perfectamente -
sincronizados a través de los correspondientes automatismos

5 Como queda dicho, la operación descrita de carga
de gacetas sobre carros, se podrá ver invertida, siendo a -
la inversa los carros desocupados de las gacetas.

10 Descrita suficientemente la naturaleza de la in-
vención, se hace constar expresamente que cualquier modifi-
cación de detalle que se introduzca en la misma, se conside-
rará incluida dentro de esta protección, en tanto que no al-
tere o modifique esencialmente su finalidad característica.

NOTA

Por último se declaran de novedad y propia inven-
ción, las siguientes:



- REIVINDICACIONES -

5 18.- Cargadora-Descargadora de gacetas en los procesos de fa-
bricación de piezas cerámicas, caracterizado porque sobre --
una estructura puente dotada de un carril guía superior des-
lizará un tren desplazable a través de un cilindro lateral --
al mismo, y cuyo tren llevará perpendicularmente por su par-
te superior un cilindro elevador el cual a través de su bra-
zo será portador de una pletina que servirá de base a una ba-
tería de ventosas alineadas longitudinalmente, las cuales --
coincidirán con la posición de una cinta transportadora infe-
10 rior portadora de gacetas, de forma que al bajar el brazo --
elevador las ventosas se adhieren sobre otras tantas gacetas
para su posterior elevación, y seguidamente la actuación del
cilindro lateral que hará desplazar al tren, quedar este di-
rectamente dispuesto sobre un carro que al bajar el brazo --
15 elevador y liberar las ventosas a las gacetas servirá para --
depositar las mismas y su posterior evacuación, pudiéndose --
invertir funcionalmente esta operación con lo que entonces --
el carro sería descargado.

20 28.- "CARGADORA-DESCARGADORA DE GACETAS EN LOS PROCESOS DE --
FABRICACION DE PIEZAS CERAMICAS".-

Consta la presente memoria descriptiva de cinco ho-
jas numeradas y mecanografiadas por una sola cara a las que
se acompaña una de planos para su mejor comprensión.

MADRID, - 7 DIC. 1979

M. V. DE LA TORRE
P. P.

Emilio García Arteaga

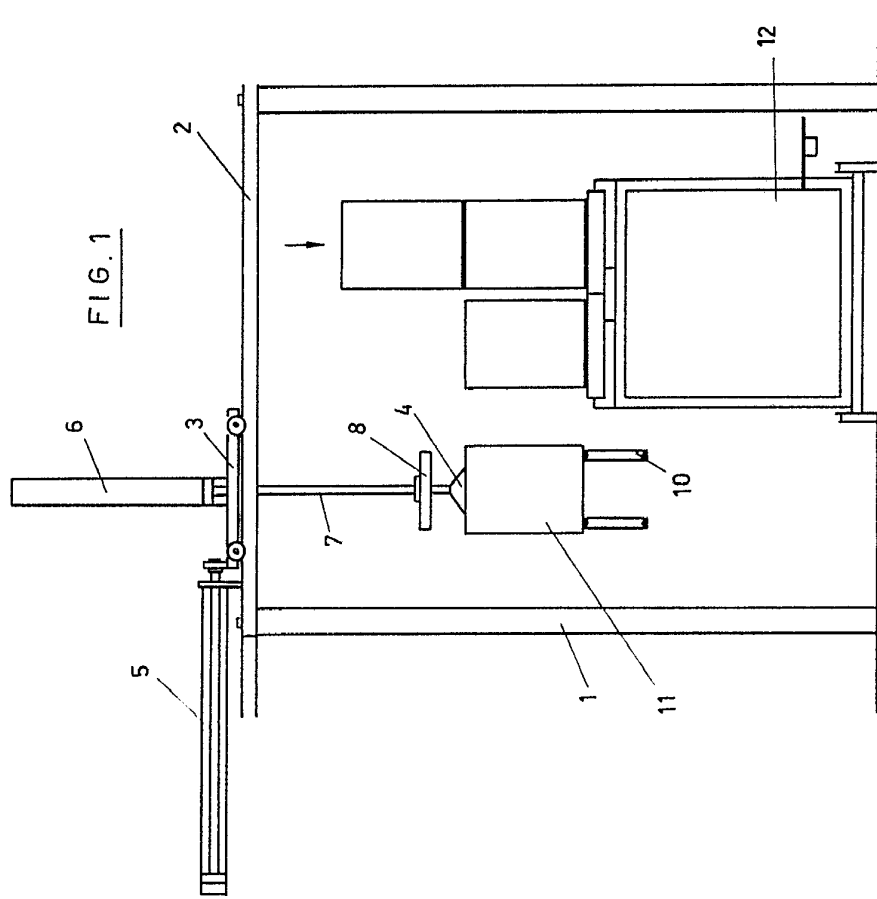


FIG. 1

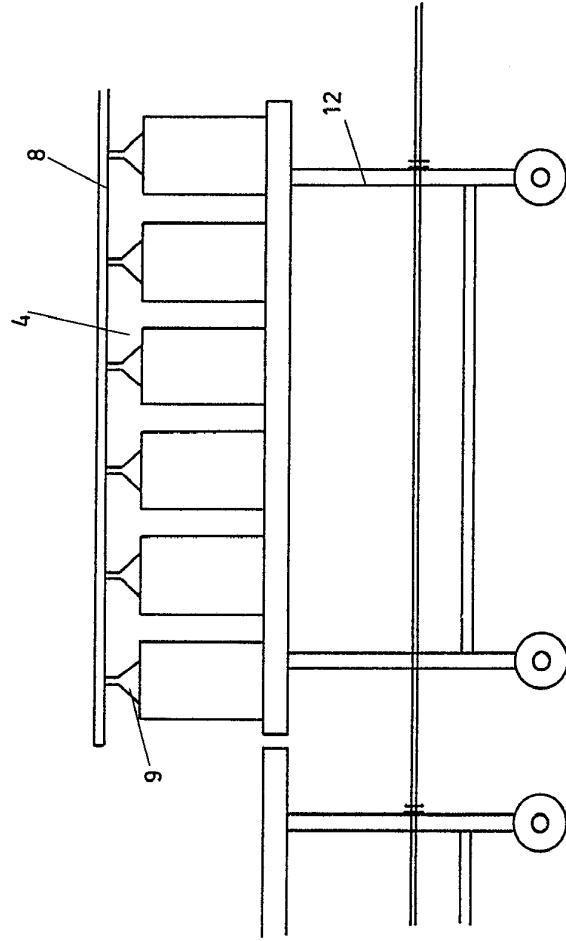


FIG. 2

ESCALA VARIABLE
MADRID, 1974

CONSEJO SUPERIOR DE INVESTIGACIONES CIENTÍFICAS

1974

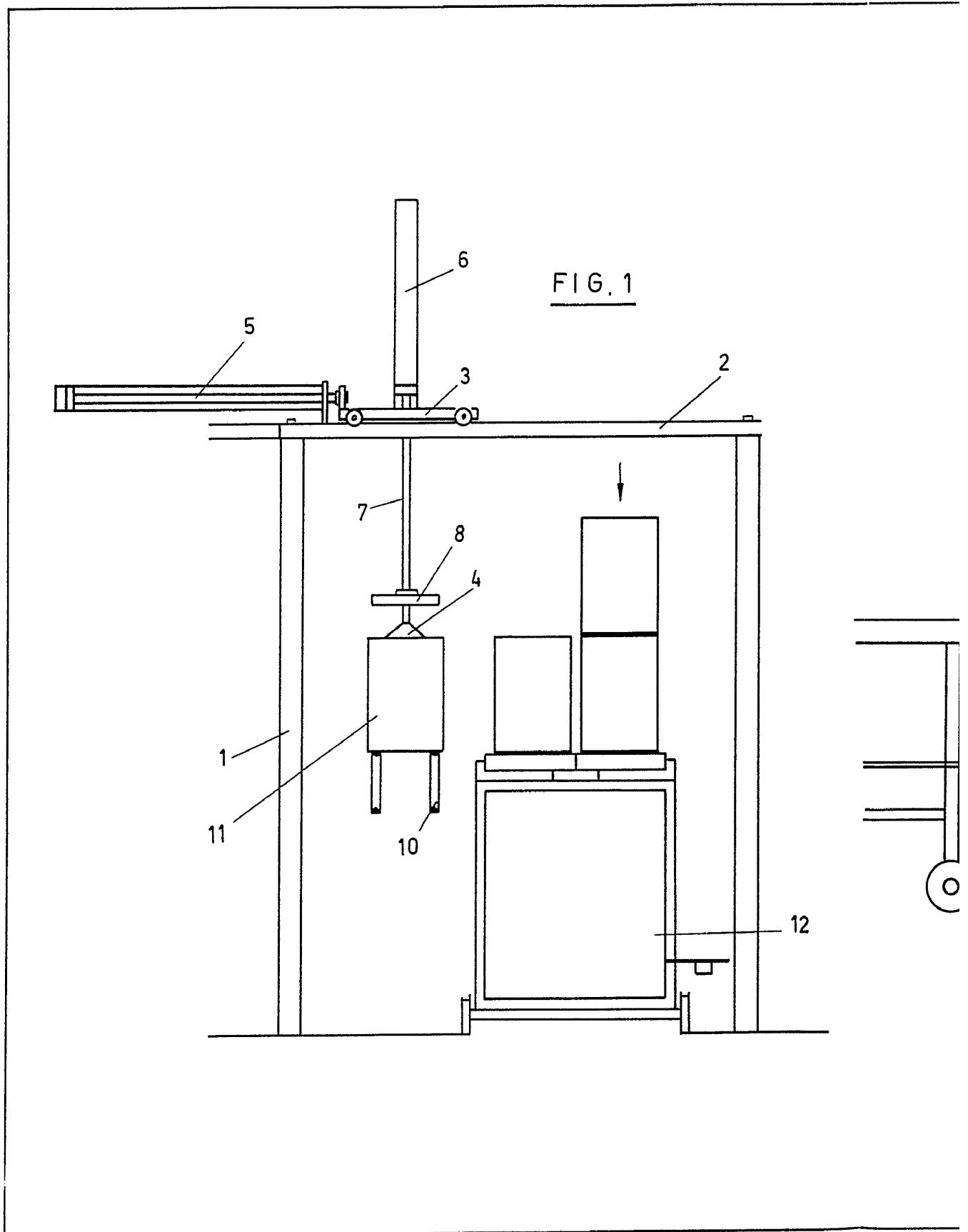
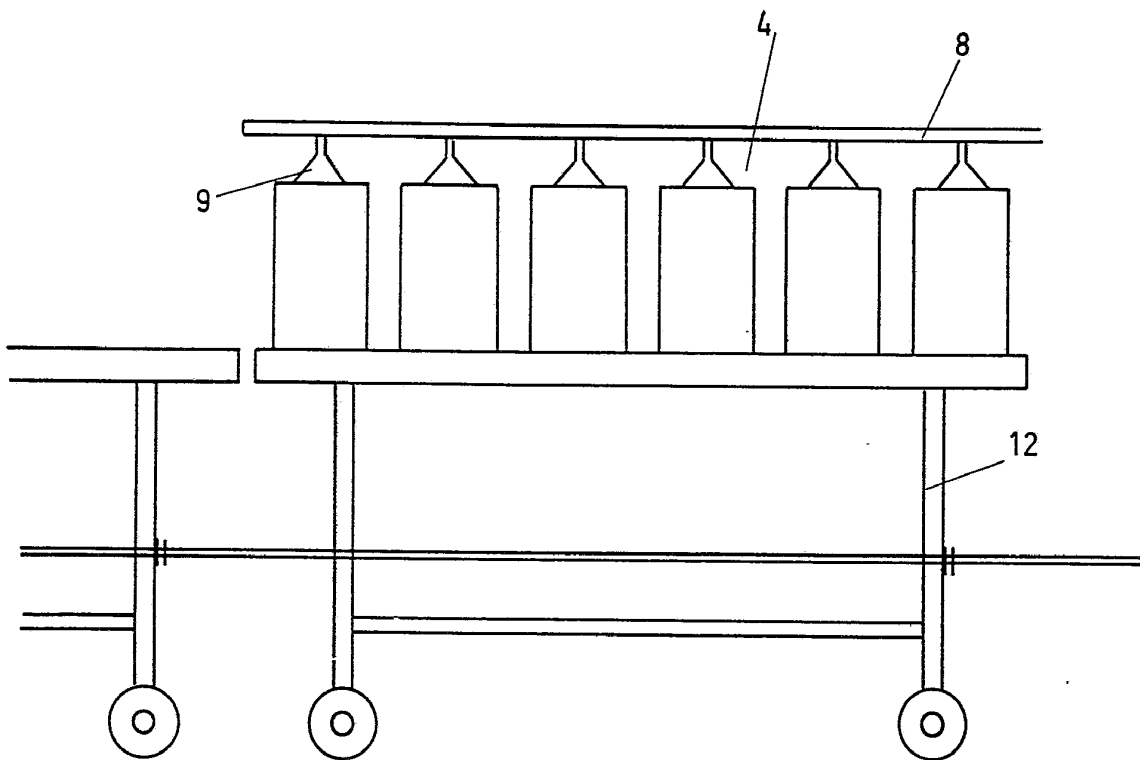


FIG. 2



ESCALA VARIABLE
MADRID, - 7 DIC. 1979

ORRE
Arceaga