

REGISTRO DE LA PROPIEDAD INDUSTRIAL



ESPAÑA

Concedido el Registro de acuerdo con los datos que figuran en la presente descripción y según el contenido de la Memoria adjunta.

**PATENTE DE INVENCION**

10	ES	11	NUMERO	10	A1
		21	482,008		
		22	FECHA DE PRESENTACION		
			28-6-79		

60 PRIORIDADES:		
61 NUMERO	62 FECHA	63 PAIS
P 28 28 537.2-16	29-6-78	Rep. Fed. Alemana

67 FECHA DE PUBLICIDAD	68 CLASIFICACION INTERNACIONAL	69 PATENTE DE LA QUE ES DIVISORIA
	A47K 3/22	

64 TITULO DE LA INVENCION

"PROCEDIMIENTO PARA FIJAR UNA PIEZA PERFILADA DE CONEXION DE UNA PARED SEPARADORA PARA CUARTOS HUMEDOS A UNA SUPERFICIE DEL CUARTO, Y PIEZA PERFILADA CORRESPONDIENTE"

71 SOLICITANTE (S)

HEINZ GEORG BAUS (BS/2828537/SP)

DOMICILIO DEL SOLICITANTE

Ulmenweg 46, CH-3601 Thun, Suiza

72 INVENTOR (ES)

El mismo solicitante

73 TITULAR (ES)

74 REPRESENTANTE

D. OSCAR DE ELZABURU FERNANDEZ (P.- 72.233)

1 El invento se refiere a un procedimiento para fi-  
jar una pieza perfilada de conexión de una pared separado-  
ra o tabique para recintos o cuartos húmedos (por ejemplo  
cuartos de ducha o cuartos de baño) a una superficie de  
5 cuarto (es decir una pared de un cuarto, especialmente pa-  
red de azulejos o baldosas o un techo de cuarto). El inven-  
to se refiere además a una pieza perfilada de conexión,  
que es especialmente apropiada para la realización de este  
procedimiento.

10 Paredes separadoras corredizas y paredes separa-  
doras fijas son colocadas sobre un borde de bañera o de  
plato de ducha con el fin de impedir que el agua de ducha  
salpique hacia fuera. Para la conexión de la pared separa-  
dora con la pared del cuarto y eventualmente con el techo  
15 del cuarto se necesita una pieza perfilada de conexión,  
que es unida con la pared del cuarto mediante tacos o es-  
pigas de fijación por ejemplo de acuerdo con la DE-AS  
24 07 230. Si la pared del cuarto consiste en paredes de  
azulejos, los azulejos deben ser perforados. El invento se  
20 basa en la misión de evitar la etapa de trabajo de la apli-  
cación del taco o espiga, con el fin de fijar el perfil de  
conexión a la superficie del cuarto (pared del cuarto o  
techo del cuarto).

25 Además, existe el problema de obtener una cone-  
xión estanca entre la pieza perfilada de conexión por un  
lado y la superficie del cuarto por otro lado. Pueden apa-  
recer dificultades cuando la superficie del cuarto es irre-  
gular. En este caso es sabido prever entre la superficie  
del cuarto y la pieza perfilada de conexión unas tiras de  
estanqueidad flexibles. El invento se basa en la misión  
30

1 - adicional de evitar estas tiras de estanqueidad adicionales y a pesar de ello lograr una estanqueización segura entre la pieza perfilada de conexión y la superficie del cuarto, cuando la superficie del cuarto es muy irregular.

5 Las dos misiones en que se basa el invento son resueltas, de acuerdo con el invento, primero adhiriendo previamente de modo elástico y a pequeña distancia con respecto a la superficie del cuarto la pieza perfilada de conexión a dicha superficie, y a continuación pegando firmemente y de modo permanente a la superficie del cuarto las  
10 aristas longitudinales de la pieza perfilada de conexión, contiguas a la superficie del cuarto, mediante una masilla de estanqueidad adhesiva y elástica.

15 La adherencia previa de la pieza perfilada de conexión a la superficie del cuarto se efectúa ventajosamente mediante una tira adhesiva o mediante ventosas. Tan pronto como la pieza perfilada de conexión ha sido previamente fijada de este modo a la pertinente superficie del cuarto, se incorpora la masilla de estanqueidad elástica y  
20 adhesiva dentro de la rendija entre las aristas longitudinales de la pieza perfilada de conexión, por un lado, y la superficie del cuarto, por otro lado. De este modo se logra tanto una igualación incluso de grandes irregularidades de la superficie del cuarto y por consiguiente un  
25 cierre estanco, como también una fijación de la pieza perfilada de conexión sin necesidad de utilizar ningún útil o herramienta y sin deterioro de los azulejos.

30 La pequeña distancia que se deja al efectuar la fijación previa entre la pieza perfilada de conexión y la pared del cuarto debe ser, tomando en consideración las

1 irregularidades existentes de la superficie del cuarto,  
por lo menos tan grande que la masilla de estanqueidad pue-  
da penetrar en la rendija entre las aristas longitudinales  
de la pieza perfilada de conexión, por un lado, y la super-  
5 fície del cuarto, por otro lado.

La fijación previa con la tira adhesiva elástica  
o con las ventosas facilita extraordinariamente la colóca-  
ción de la pieza perfilada de conexión junto a la pared.  
El montaje es independiente de las irregularidades de las  
10 superficies de pared. La diversa dilatación, que aparéce  
en el caso de sollicitación por cambios de temperatura de  
las piezas perfiladas de conexión (la mayor parte de las  
veces fabricadas a partir de aluminio, según el procedi-  
miento de extrusión), con respecto al material de la su-  
15 perficie del cuarto no afloja la fijación obtenida confor-  
me al invento, dado que las diferencias de dilatación pue-  
den ser absorbidas por las tiras adhesivas elásticas o por  
las ventosas y la masilla de estanqueidad adhesiva, también  
elástica. No ha de temerse que en las uniones adhesivas  
20 aparezcan grietas y que estas uniones adhesivas se suelten.

Una pieza perfilada de conexión, que es apropia-  
da para la realización del procedimiento que utiliza por  
lo menos una tira adhesiva, está caracterizada porque en su  
pared de conexión tiene por lo menos un rebajo que discurre  
25 paralelamente a sus dos aristas longitudinales, en el cual  
está sostenida la tira adhesiva elástica, y porque esta  
tira adhesiva sobresale más allá de la pared de conexión  
de la pieza perfilada en la pequeña distancia deseada.

Otra pieza perfilada de conexión de acuerdo con  
30 el invento, que es apropiada para la realización del pro-

1 - procedimiento que utiliza ventosas, está estructurada ventajoso-  
samente en forma de H, extendiéndose la pared transversal  
de H paralelamente a la superficie del cuarto y llevando  
dos alas de H orientadas a la superficie del cuarto y dos  
5 alas de H orientadas divergentemente de la superficie del  
cuarto, soportando además la pared transversal de H las  
ventosas y sobresaliendo finalmente las ventosas en la pe-  
queña distancia deseada más allá de las dos alas de H, que  
están enfrentadas hacia la superficie del cuarto.

10 En el caso de esta segunda pieza perfilada de  
conexión conforme al invento, la pared transversal de H  
tiene de modo ventajoso una ranura longitudinal de aplica-  
ción trasera (en forma de T en sección transversal), en la  
cual se asienta con asiento de compresión la cabeza en T  
15 de las ventosas.

Otra pieza perfilada de conexión adicional, que  
es apropiada para la realización del procedimiento que uti-  
liza una tira adhesiva, está caracterizada de acuerdo con  
el invento porque está estructurada en forma de H, exten-  
20 diéndose la pared transversal de H paralelamente a la su-  
perficie del cuarto y llevando dos alas de H orientadas ha-  
cia la superficie del cuarto y dos alas de H orientadas di-  
vergentemente de la superficie del cuarto; porque una de  
las dos alas de H orientadas hacia la superficie del cuar-  
to está formada por una pieza angular sostenida de modo  
25 soltable junto a la pared transversal de H, porque esta  
pieza angular lleva un suplemento paralelo a la pared del  
cuarto y porque este suplemento tiene un rebajo, en el que  
está sostenida una tira adhesiva elástica, que sobresale  
30 en la pequeña distancia deseada sobre aquellas dos alas de

1 -H que están orientadas hacia la superficie del cuarto.

5 Eventualmente, la anchura de la pared separadora es menor que la superficie de pared a cubrir, por lo que entre la pieza perfilada de conexión y la pared del cuarto se abre una rendija. El invento se basa en la misión adicional de presentar una pieza perfilada de conexión cuya anchura sea ajustable de manera tal que dicha rendija pueda ser franqueada. En tal caso se desea posibilitar un ajuste continuo y sin escalones de la anchura de la pieza perfilada de conexión y, sin uso de útiles ni herramientas, fijar la anchura ajustada.

10 Tal regulación de la anchura de la pieza perfilada de conexión, realizable sin uso de útiles ni herramientas, es especialmente deseable cuando, de acuerdo con el procedimiento según el invento, al fijar la pieza perfilada de conexión a la pared del cuarto no se utilice ningún tipo de útiles o herramientas.

15 Una pieza perfilada de conexión ajustable sin escalones tiene ventajosamente dos alas dispuestas junto a la pared de conexión o la pared transversal en H de la pieza en forma de U, que se extienden perpendicularmente a la superficie del cuarto y orientadas divergentemente de ésta, y está caracterizada porque estas dos alas son rodeadas por dos alas de un perfil de adaptación en H, cuyas otras dos alas alojan los tableros de pared desplazables o estacionarios de la pared separadora, pudiendo ser fijado el perfil de adaptación en H a diversas distancias con respecto a la pared de conexión o con respecto a la pared transversal en H. Ventajosamente, para la fijación del perfil de adaptación en H a la parte en forma de U por superficies,

1 que se tocan entre sí y se extienden perpendicularmente a la superficie del cuarto, de la parte en forma de U por un lado, y del perfil de adaptación en H, por otro lado, están previstas ranuras que son llenadas con un pegamento.

5 Ejemplos de realización ventajosos del invento se representan esquemáticamente en los dibujos. En éstos:

10 la figura 1 muestra una vista en planta de una cabina de ducha montada en una esquina de pared, con una pared separadora corrediza y con una pared separadora fija;

las figuras 2, 3 y 4 muestran tres formas de realización diferentes de la pieza perfilada de conexión de acuerdo con el invento; así como

15 las figuras 5, 6 y 7 muestran tres estructuraciones diferentes de la fijación del perfil de adaptación en H a la parte en forma de U de la pieza perfilada de conexión.

20 La figura 1 muestra en vista superior una cabina de ducha, la cual está dispuesta en el ángulo entre dos paredes 2 y 4 del cuarto. La cabina de ducha tiene una pared separadora corrediza 9 con tableros de pared desplazables y una pared separadora estacionaria 8 con tableros no desplazables. A través de la pared separadora corrediza 9 se entra y se sale de la cabina de ducha.

25 En el detalle A de la figura 1 se encuentra la fijación de la pared separadora corrediza 9 a la pared 4 del cuarto. Diferentes formas de realización de esta fijación se representan en las figuras 2, 3 y 4.

30 En la figura 2 puede verse que la pieza perfilada de conexión 10 posee en lo esencial un perfil con sec-

1. ción transversal en forma de H. Las alas de H 13 y 14, per-  
tinentes para la conexión con la pared del cuarto, llevan  
suplementos 16 y 17, orientados uno hacia el otro, que dis-  
curren paralelamente a la pared transversal en H 15 del  
5 perfil de conexión 10. El ala de H izquierda 13 así como  
su suplemento 16 son una parte de la pieza angular 12, que  
está sostenida en esta pared transversal de H 15 con su  
parte 18 que discurre paralelamente a la pared transversal  
de H 15.

10 En el suplemento 16 se encuentra un rebajo 21  
abierto hacia la pared 4 del cuarto. En este rebajo 21 es-  
tá pegada la tira de estanqueidad 3, que sobresale en la  
pequeña distancia a frente a las alas de H 13 y 14 de la  
pieza perfilada de conexión 10.

15 Las dos aristas longitudinales redondeadas 6 y 7  
están pegadas mediante una masilla de estanqueidad elásti-  
ca 80 a la pared 4 del cuarto (o a un techo del cuarto).

20 La forma de realización en dos partes de la pie-  
za perfilada de conexión 10 representada en la figura 2  
permite primeramente una fijación previa de la pieza angu-  
lar 12 mediante la tira adhesiva 3. Luego la parte restan-  
te de la pieza perfilada de conexión 10 es colocada sobre  
la pieza angular 12 y, preferiblemente sin utilización de  
tornillos, es unida con la pieza angular a través de una  
25 unión de tuerca y resorte 19. Finalmente, las dos juntas  
entre las aristas longitudinales 6 y 7 de la pieza perfila-  
da de conexión 10, por un lado, y la pared 4 del cuarto,  
por otro lado, son pegadas mediante la masilla de estanquei-  
dad 80.

30 En la figura 3 se representa otra pieza profile-

1 da de conexión 10 de acuerdo con el invento, la cual puede  
ser dispuesta en el lugar del detalle A de la figura 1. La  
pieza perfilada de conexión 10 de la figura 3 está estruc-  
5 turada con forma de U en sección transversal. En su pared  
de conexión 5 orientada hacia la pared 4 del cuarto aquella  
tiene un rebajo 21 que se extiende en dirección longitudi-  
nal del perfil. En este rebajo 21 está dispuesta la tira  
de estanqueidad 3. Esta sobresale en la distancia mínima a  
10 frente a la pared de conexión 5, al igual que en la figura  
2.

Después de que la pieza perfilada de conexión 10  
representada en la figura 3 ha sido fijada previamente me-  
diante la tira adhesiva 3 a la pared 4 del cuarto, las dos  
aristas longitudinales redondeadas 6 y 7 son unidas, median-  
15 te la masilla de estanqueidad adhesiva y elástica 80, fir-  
memente con la pared del cuarto o el techo del cuarto, 4.

La figura 4 muestra un perfil de conexión con  
forma de H en sección transversal. La pared transversal en  
H 15 se extiende paralelamente a la superficie 4 del cuarto.  
20 La pared transversal en H 15 lleva dos alas de H 40 y 42  
orientadas hacia la superficie 4 del cuarto y otras dos  
alas de H 44 y 46 orientadas divergentemente de dicha su-  
perficie del cuarto.

La pared transversal en H 15 lleva sobre su lado  
25 orientado hacia la superficie 4 del cuarto unos puentes lon-  
gitudinales 23 y 24 que se extienden en dirección longitu-  
dinal del perfil y llevan listones orientados uno hacia el  
otro; estos listones delimitan con los puentes longitudina-  
les 23 y 24 una arista longitudinal de aplicación trasera  
30 en forma de T.

1 Las ventosas 20 (con una sección transversal aproximadamente simétrica en rotación) llevan cabezas de T 22, que se asientan en la ranura longitudinal dispuestas en fila una tras de otra con asiento de compresión.

5 Las ventosas 20 sobresalen, tal como lo muestran las tiras adhesivas 3 en las figuras 2 y 3, desde las alas de H 40 y 42 en la distancia a, de manera tal que se garantice esta distancia mínima a entre la pieza perfilada de conexión 10 y la pared de cuarto o superficie de cuarto, 4, 10 y se pueda incorporar en la rendija entre las aristas longitudinales 6 y 7, por un lado, y la superficie 4 del cuarto, por otro lado, suficiente cantidad de masilla de estanqueidad 80, con el fin de lograr una buena adherencia.

15 Las figuras 5, 6 y 7 muestran partes 82 de un perfil de conexión, que tienen en lo esencial una sección transversal en forma de U. Estas partes, similarmente al perfil de conexión representado en la figura 3, están adheridas previamente mediante tiras adhesivas 3 a la superficie 4 del cuarto y son pegadas mediante una masilla de estanqueidad 80. 20

25 Las alas laterales de U 84 y 86 de la parte 82 en forma de U son rodeadas por las alas de H 88 y 90 de un perfil de adaptación en H 89. Las otras dos alas de H 92 y 94 del perfil de adaptación en H 89 alojan a los tableros de pared, corredizos o estacionarios, de la pared separadora.

30 El perfil de adaptación en H 89 es desplazable en dirección de la doble flecha 106 frente a la parte 82 en forma de U con el fin de ajustar la anchura b de la pieza perfilada de conexión. En este caso las alas de H 88 y 90

1 del perfil de adaptación en H 89 deslizan sobre las alas  
en U 84 y 86 de la parte en forma de U 82.

5 Una fijación en un ajuste deseado es lograda por  
el recurso de que superficies de la parte 82 en forma de  
U, por un lado, y del perfil de adaptación en H 89, por  
otro lado, que se extienden perpendicularmente a la super-  
ficie 4 del cuarto, tienen ranuras que son llenadas con  
adhesivo. Si las superficies de la parte 82 en forma de U,  
por un lado y las del perfil de adaptación en H 89, por  
10 otro lado, que se extienden perpendicularmente a la super-  
ficie 4 del cuarto, se deslizan y desplazan una con respec-  
to a la otra, se distribuye algo de adhesivo sobre las su-  
perficie que deslizan una junto a otra. En la posición fi-  
nal deseada, el pegamento se endurece totalmente y produce  
15 por consiguiente la deseada fijación de la posición final.

La disposición de las ranuras se representa en  
las figuras 5, 6 y 7 en tres diferentes formas de realiza-  
ción.

20 Una ranura en T de aplicación trasera está pre-  
vista según la figura 5 en el puente de H 96 del perfil de  
adaptación en H 89 así como junto a la superficie enfrenta-  
da de la parte en forma de U 82; estas dos ranuras en T de  
aplicación trasera se encuentran enfrentadas entre sí. En  
la ranura en T de aplicación trasera del perfil de adapta-  
25 ción en H 89 se asienta con asiento de compresión la placa  
de sostén 98 de una espiga 100. Esta espiga cilíndrica se  
asienta apretadamente en el orificio cilíndrico de una cá-  
mara cilíndrica 102, la cual se asienta a través de otra  
placa de sostén 104 en la ranura en T de aplicación trase-  
30 ra de la parte en forma de U 82.

1. Dado que las ranuras en T de aplicación trasera tienen la misma sección transversal, las partes 100 y 102 también pueden ser cambiadas una por otra, o estas partes pueden asentarse alternadamente por arriba o por abajo.

5 Las dos partes 100 y 102 se tocan en superficies cilíndricas que se extienden perpendicularmente a la superficie 4 de la pared. En una de estas superficies cilíndricas (en el ejemplo de realización representado: en la superficie exterior cilíndrica de la espiga 100) están previstas ranuras que son llenadas con un pegamento. Al desplazar el perfil de adaptación en H 89 en dirección de la doble flecha 106 se distribuye pegamento sobre las superficies cilíndricas de las partes 100 y 102. En la posición final alcanzada se endurece totalmente el pegamento y fija esta posición final, de manera tal que se ajusta la deseada anchura b.

15 Según la figura 6 el puente de H 96 del perfil de adaptación en H 89 lleva, aparte de las dos alas de H 88 y 90, otros puentes paralelos 108, 110, 112, 114, 116 y 118. El ala 88 forma con el puente 108 el ala en U 84 de la parte 82 en forma de U. De igual modo el ala 90 incluye con el puente 118 el ala de U 86 de la parte en forma de U 82. Los dos pares 110, 112 así como 114, 116 de puentes forman los dos puentes 120 y 122 de la parte 82 en forma de U.

20 Los puentes o alas de H (88, 108, 110, 112, 114, 116, 118 y 90) del perfil de adaptación en H 89 tocan a las alas o puentes de U (84, 120, 122, 86) de la parte en forma de U 82 en superficies planas, que se extienden perpendicularmente a la pared 4 del cuarto en dirección longitudinal del perfil de conexión. Ranuras dispuestas en estas

1 superficies planas son llenadas con pegamento, al igual  
que las ranuras de las superficies cilíndricas de las es-  
pigas 100 de la figura 5. Si se ajusta el perfil de adapta-  
ción en H en dirección de la doble flecha 106, el pegamento  
5 se distribuye sobre las superficies de deslizamiento planas  
perpendiculares a las superficies 4 de la pared; si está  
terminado el proceso de ajuste, se endurece totalmente el  
pegamento y fija al perfil de adaptación en H en la posi-  
ción deseada con respecto a la parte 82 en forma de U.

10 La figura 7 muestra una disposición similar a la  
de la figura 6, pero faltan los puentes internos 110, 112,  
114, 116, 120 y 122. Un mayor número de ranuras longitudi-  
nales, que se extienden perpendicularmente al plano del di-  
bujo, están previstas sobre los lados interiores de las  
15 alas de U 84 y 86 de la parte en forma de U 82. Estas alas  
de U son rodeadas por las alas o puentes de H 88, 108, 118  
y 90 del perfil de adaptación en H, dependiendo de en qué  
margen deba ser ajustada la anchura  $b$  del perfil de adapta-  
ción en H 89, se llena con pegamento una ranura 121 coloca-  
20 da a mayor altura o una ranura 123 colocada a menor altura  
o, tal como se representa una ranura central. De igual mo-  
do a como en el caso de la pieza perfilada de conexión de  
la figura 6, mediante desplazamiento en dirección de la do-  
ble flecha 106, es distribuido el pegamento sobre las su-  
25 perficies en contacto mutuo de las alas de U 84, 86, por  
un lado, y de los puentes 108, 118, por otro lado; después  
de haberse terminado el proceso de ajuste el pegamento se  
endurece totalmente y fija al perfil de adaptación en H 89  
de la pieza perfilada de conexión a la parte 82 en forma  
30 de U de la pieza perfilada de conexión.

## - REIVINDICACIONES -

5 Los puntos de invención propia y nueva que se presentan para que sean objeto de esta solicitud de Patente de Invención en España, por VEINTE años, son los que se recogen en las reivindicaciones siguientes:

10 1ª.- Procedimiento para fijar una pieza perfilada de conexión de una pared separadora para cuartos húmedos a una superficie del cuarto, (es decir pared del cuarto, especialmente pared con azulejos o techo del cuarto), caracterizado porque primeramente la pieza perfilada de conexión es adherida de modo previo a la superficie del cuarto elásticamente y con pequeña distancia con respecto a dicha superficie, y porque a continuación las aristas longitudinales, contiguas a la superficie del cuarto, de la pieza perfilada de conexión son pegadas firmemente de modo permanente a la superficie del cuarto con una masilla de estanqueidad adhesiva y elástica.

15 2ª.- Pieza perfilada de conexión para la realización del procedimiento conforme a la reivindicación 1ª, caracterizada porque para la adherencia previa tiene por lo menos una tira adhesiva y/o ventosas.

20 25 3ª.- Pieza perfilada de conexión según la reivindicación 2ª, caracterizada porque tiene en su pared de conexión por lo menos un rebajo que discurre paralelamente a sus aristas longitudinales, en el cual está sostenida una tira adhesiva elástica, y porque esta tira adhesiva sobresale sobre y más allá de la pared de conexión de la

1 - pieza perfilada en la deseada pequeña distancia.

4ª.- Pieza perfilada de conexión según la reivin-  
dicación 2ª, caracterizada porque está estructurada con  
forma de H, extendiéndose la pared transversal en H para-  
5 lelamente a la superficie del cuarto y llevando dos alas  
de H orientadas hacia la superficie del cuarto y dos alas  
de H orientadas divergentemente respecto de la superficie  
del cuarto, porque la pared transversal en H lleva las  
ventosas, y porque las ventosas sobresalen en la deseada  
10 pequeña distancia por encima de aquellas dos alas de H que  
están orientadas hacia la superficie del cuarto.

5ª.- Pieza perfilada de conexión según la reivin-  
dicación 4ª, caracterizada porque la pared transversal en  
H tiene una ranura longitudinal de aplicación trasera, en  
15 la que se asienta con asiento de compresión la cabeza en  
T de las ventosas.

6ª.- Pieza perfilada de conexión según la reivin-  
dicación 2ª, caracterizada porque está estructurada en for-  
ma de H, extendiéndose la pared transversal en H paralela-  
20 mente a la superficie del cuarto y llevando dos alas de H  
orientadas hacia la superficie del cuarto y dos alas de H  
orientadas divergentemente de la superficie del cuarto,  
porque una de las dos alas de H orientadas hacia la super-  
ficie del cuarto está formada por una pieza angular soste-  
25 nida de modo soltable en la pared transversal en H, porque  
esta pieza angular lleva un suplemento paralelo a la pared  
del cuarto, y porque este suplemento tiene un rebajo en el  
cual está sostenida una tira adhesiva elástica, la cual  
sobresale en la pequeña distancia deseada por encima de  
30 las dos alas de H que están orientadas hacia la superficie

1 del cuarto.

5 7<sup>a</sup>.- Pieza perfilada de conexión según las reivindicaciones 3<sup>a</sup>, 4<sup>a</sup>, 5<sup>a</sup> ó 6<sup>a</sup>, con dos alas dispuestas junto a la pared de conexión o a la pared transversal en H de una parte en forma de U, que se extienden perpendicularmente a la superficie del cuarto y orientadas divergentemente de ésta, caracterizada porque estas alas son rodeadas por dos alas de un perfil de adaptación en H, cuyas otras dos alas alojan a los tableros de pared corredizos o estacionarios de la pared separadora, pudiendo fijarse el perfil de adaptación en H a diversas distancias con respecto a la parte en forma de U.

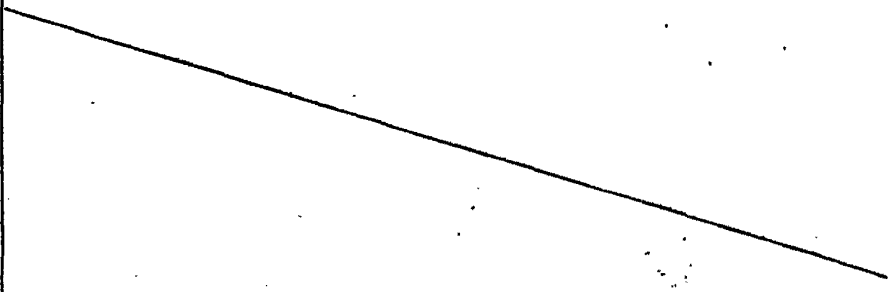
10

15 8<sup>a</sup>.- Pieza perfilada de conexión según la reivindicación 7<sup>a</sup>, caracterizada porque para la fijación del perfil de adaptación en U a la parte en forma de U junto a superficies que se tocan mutuamente, que se extienden perpendicularmente a la superficie del cuarto, de la parte en forma de U, por un lado, y del perfil de adaptación en H, por otro lado, están previstas unas ranuras, que son

20 llenadas con un pegamento adhesivo.

25 9<sup>a</sup>.- Procedimiento para fijar una pieza perfilada de conexión de una pared separadora para cuartos húmedos a una superficie del cuarto, y pieza perfilada correspondiente.

30



1

Tal y como se ha descrito en la Memoria que antecede, representado en los dibujos que se acompañan y con los fines que se han especificado.

5

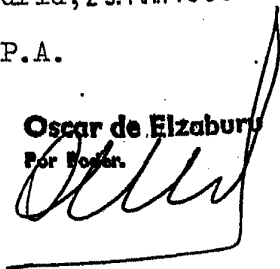
Esta Memoria consta de dieciseis hojas escritas a máquina por una sola cara.

Madrid, 25. MAR 1980

P.A.

Oscar de Elzaburu  
Por Poder.

10



15

20

25

30

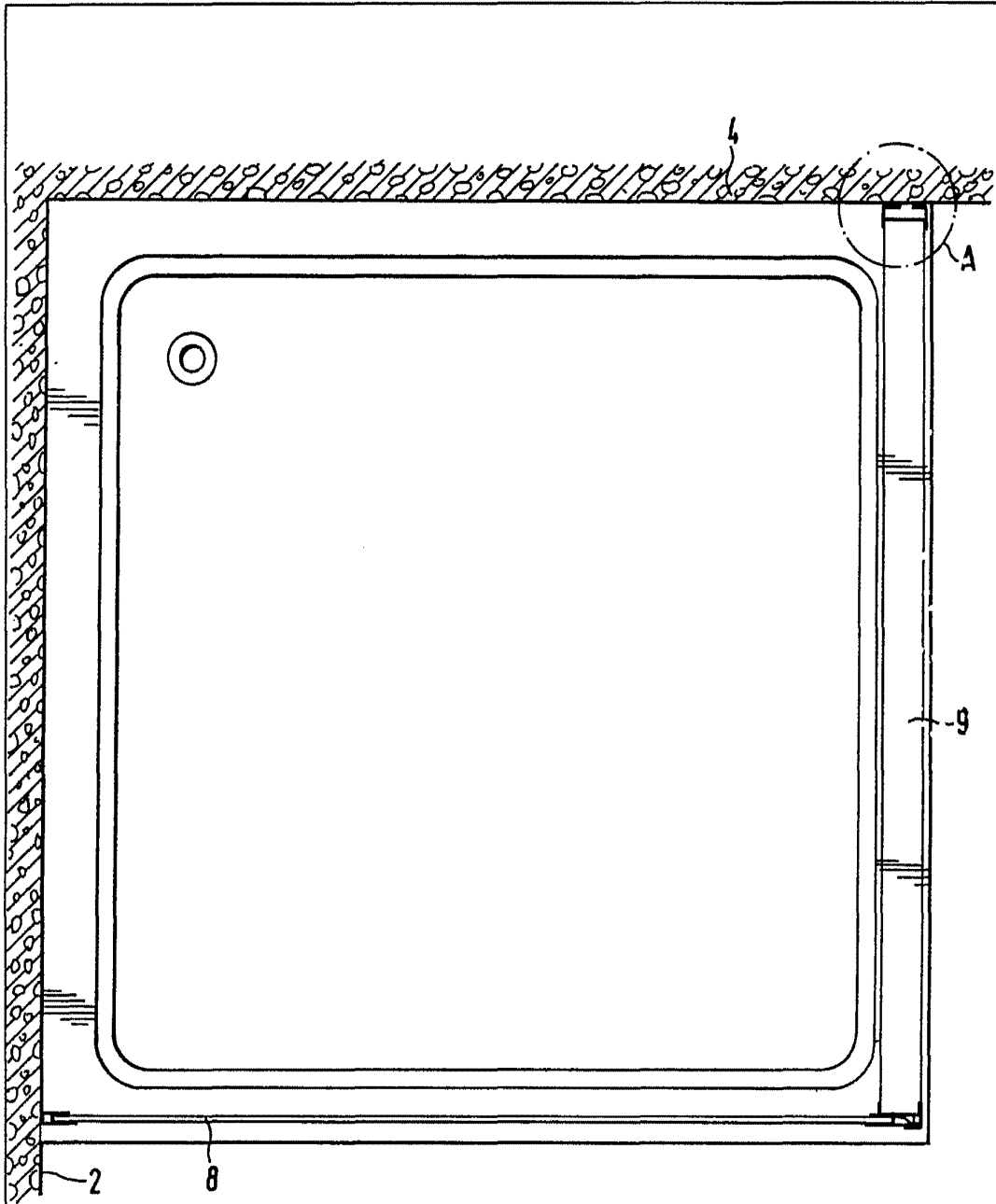


Fig. 1

Oscar de Elizaburu  
Por Poder

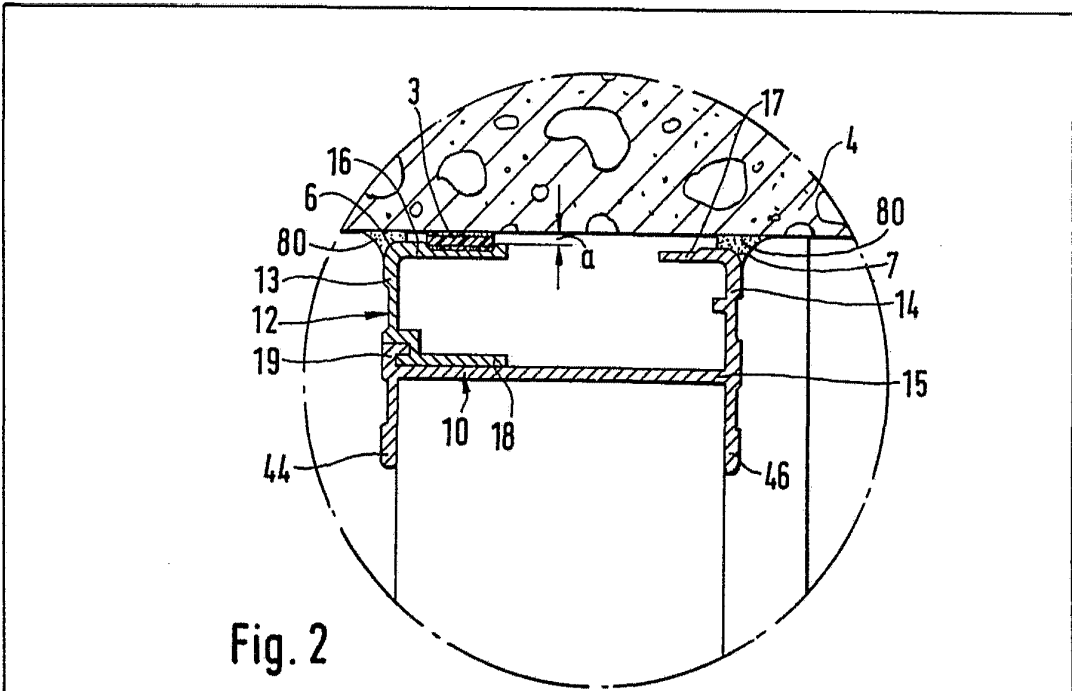


Fig. 2

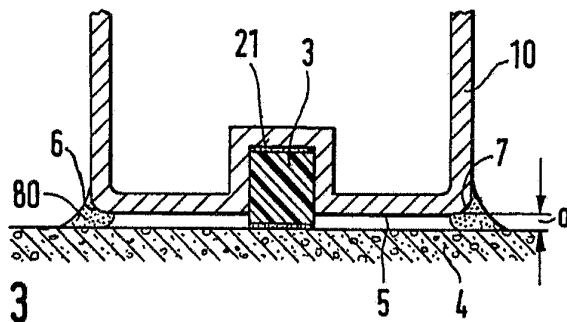


Fig. 3

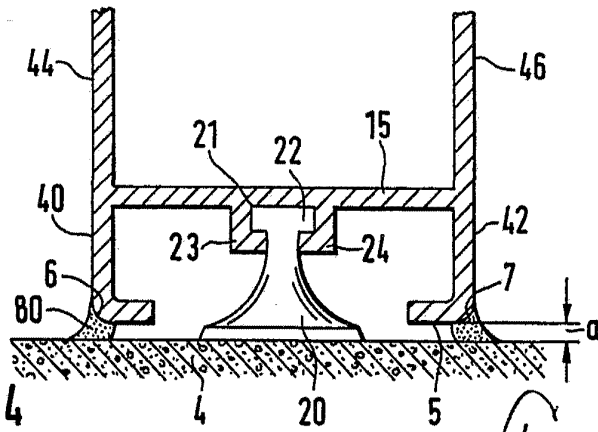


Fig. 4

Oscar de Elizaburu  
Por Poder.

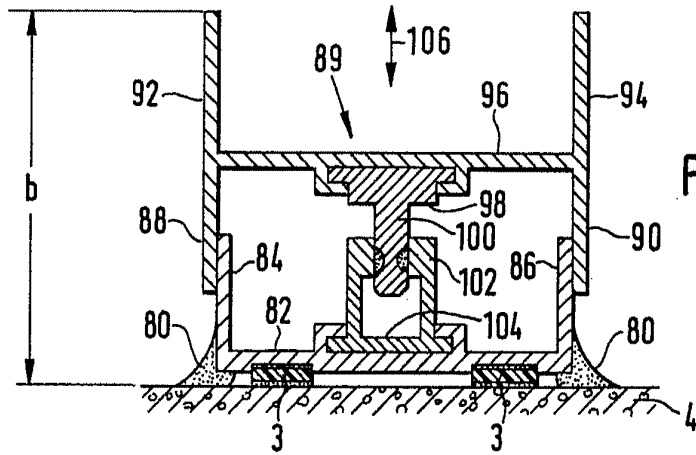


Fig. 5

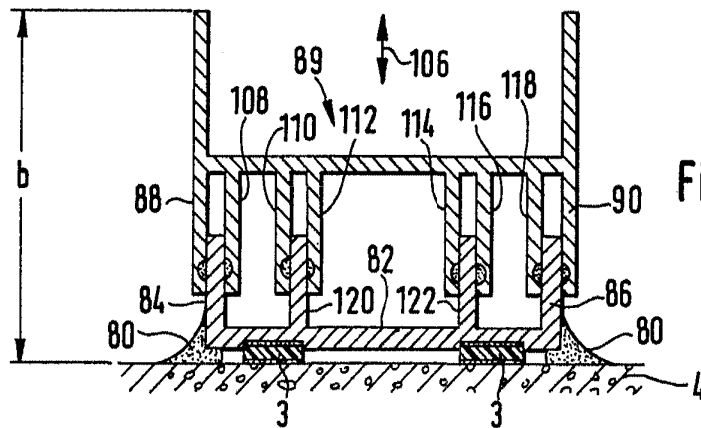


Fig. 6

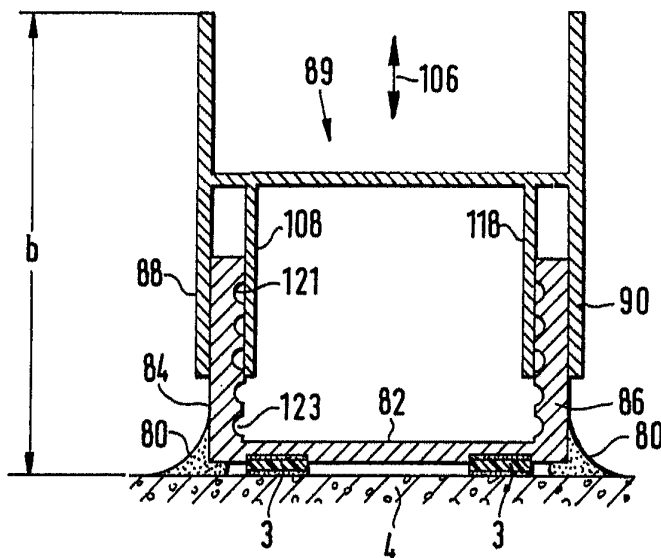


Fig. 7

Oscar de Elzaburu  
Par Poder