

MINISTERIO DE INDUSTRIA  
REGISTRO DE LA PROPIEDAD INDUSTRIAL



10	ES	11	NUMERO	10	A 1
		21	480678		
		22	FECHA DE PRESENTACION		
			27 Abril 1979		

**PATENTE DE INVENCION**

Concedido el Registro de acuerdo con los datos que figuran en la presente descripción y en el contenido de la Memoria a Junta

30 PRIORIDADES:		
31 NUMERO	32 FECHA	33 PAIS
47 FECHA DE PUBLICIDAD	51 CLASIFICACION INTERNACIONAL	62 PATENTE DE LA QUE ES DIVISIONARIA
	D03D 47/00	
64 TITULO DE LA INVENCIÓN		
"PERFECCIONAMIENTOS EN TELARES SIN LANZADERA, DENOMINADOS TRANSFER"		
71 SOLICITANTE (S)		
MAQUINARIA TEXTIL DEL NORTE DE ESPAÑA, S.A.		
DOMICILIO DEL SOLICITANTE		
BARCELONA, Alava, 94-96		
72 INVENTOR (ES)		
D. Luis Luna Fernández D. Miguel Cañizares Bosch		
73 TITULAR (ES)		
74 REPRESENTANTE		
D. JOSE MIGUEL GOMEZ-ACEBO Y POMBO		

O.13.609

La presente invención se refiere a unos perfeccionamientos en telares sin lanzadera, denominados transfer, del tipo de los que comprenden al menos un par de agujas de transporte del hilo de trama, de las que una aguja es portadora del hilo de trama y la otra aguja es recogedora del propio hilo de trama, de modo que dichas agujas se desplazan longitudinalmente sobre el batán en un movimiento de vaivén, tomando contacto entre sí en cada pasada en el centro del batán, cuando la calada está abierta, y se retiran hacia el respectivo extremo del batán cuando cierra la calada, estando arrastradas dichas agujas por sendas cintas de arrastre que se enrollan y desenrollan sobre sí mismas en dos tambores dispuestos a ambos lados del batán, y viniendo accionadas dichas cintas por correspondientes dispositivos de tracción e impulsión que actúan sobre los extremos de las cintas opuestos a los de las agujas.

Este sistema de enrollamiento y desenrollamiento de las cintas sobre sí mismas en tambores dispuestos uno a cada lado del batán, presenta entre otros el inconveniente de que, al enrollarse las cintas más de una vuelta sobre sí mismas, el camino debe ser lo suficiente amplio para permitir la cabida de varios gruesos de cinta. Al desenrollarse las cintas, quedan poco sujetas, y como son flexibles, forman ondulaciones en el interior del camino, limitándose la velocidad de las cintas y produciéndose por consiguiente un mayor desgaste de las mismas.

Con los perfeccionamientos objeto de la presente

invención se soluciona por completo éste y otros inconvenientes. En su esencia, dichos perfeccionamientos se caracterizan porque el camino de enrollamiento de las cintas de arrastre de cada tambor se dispone en hélice alrededor de un eje  
5 inclinado con respecto al plano del batán, estando constituido dicho camino de enrollamiento por pares de rodillos de eje perpendicular al plano de un soporte helicoidal cuyas espiras están separadas, paralelas y fijadas entre sí mediante un sistema convencional.

10 Según otra característica de la presente invención, los pares de rodillos del camino de enrollamiento se disponen montados sobre piezas portadoras fijables amoviblemente en cualquier punto del desarrollo del soporte helicoidal.

De acuerdo con otra característica de la presente  
15 invención, el desplazamiento lateral de la o las cintas en el camino de enrollamiento viene gobernado mediante rodillos o agujas giratorios alrededor de un eje paralelo al soporte helicoidal.

Otras características y ventajas de los perfeccionamientos objeto de la presente invención, se desprenderán de la descripción que a continuación se hace con relación a los dibujos  
20 adjuntos, que ilustran, a título de ejemplo no limitativo, una forma de realización de los mismos.

Las Figs. 1 y 2 son sendas vistas en alzado frontal,  
25 de las partes derecha e izquierda del telar, respectivamente;

la Fig. 3 representa una vista en alzado lateral del telar;

la Fig. 4 muestra una vista esquemática, en alzado frontal, del camino de enrollamiento del tambor, en este caso para dos cintas simultáneamente; y

5 las Figs. 5, 6, 7, 8 y 9, son correspondientes vistas en sección según V-V, VI-VI, VII-VII, VIII-VIII y IX-IX de la Fig. 4, respectivamente.

Tal y como se ha dicho anteriormente, esta invención se refiere a unos perfeccionamientos en telares sin lanzadera, denominados transfer, del tipo de los que comprenden al menos  
10 un par de agujas de transporte del hilo de trama.

Estos telares comprenden una bancada 1, en la que está dispuesto por lo menos un desenrollador 2 de los hilos de urdimbre 3, los cuales mediante su paso por el juego de lizos 4, forman al menos una calada 5 para el paso del hilo de trama 6.  
15 En el ejemplo representado en estos dibujos se trata de dos caladas 5, y por consiguiente de dos tejidos 7 que se arrollan en correspondientes rodillos 8.

En este tipo de telares transfer, provistos al menos de un par de agujas 9, en el caso representado de dos pares,  
20 uno para cada tejido 7, una aguja 9 es portadora del hilo de trama 6 y la otra aguja 9 es recogedora del propio hilo de trama 6, de modo que dichas agujas 9 se desplazan longitudinalmente sobre el batán 10 en un movimiento de vaivén.

Las agujas 9 toman contacto entre sí en cada pasada  
25 en el centro del batán 10, cuando la calada 5 está abierta, y se retiran hacia el respectivo extremo del batán 10 cuando cierra la calada 5 y los hilos de trama 6 son apretados por

dicho batán 10, contra los tejidos 7.

Las agujas 9 están arrastradas por sendas cintas 11 de arrastre que se enrollan y desenrollan sobre sí mismas en dos tambores 12 dispuestos uno en cada extremo del batán 10.

5 Las cintas 11 vienen accionadas por correspondientes dispositivos 15 de tracción e impulsión, que actúan sobre los extremos de las cintas 11 opuestos a los de las agujas 9.

El camino 13 de enrollamiento de las cintas 11 de arrastre de cada tambor 12 se dispone en hélice alrededor  
10 de un eje 14 inclinado con respecto al plano del batán 10.

Dicho camino 13 de enrollamiento está constituido por pares de rodillos 16, de eje 17 perpendicular al plano de un soporte helicoidal 18 cuyas espiras están separadas y fijadas entre sí mediante un sistema convencional (Fig. 6).

15 Los pares de rodillos 16 del camino de enrollamiento 13, se disponen montados sobre piezas portadoras 19 fijables amoviblemente en cualquier punto del desarrollo del soporte helicoidal 18.

El desplazamiento lateral de la o las cintas 11 en  
20 el camino de enrollamiento 13, viene gobernado mediante rodillos o agujas 20 giratorios alrededor de un eje 21 paralelo al soporte helicoidal 18.

En el caso ilustrado en los dibujos, en que hay más de una cinta 11 enrollada en cada tambor 12, las piezas 19  
25 se disponen de modo que marcan la separación progresiva de las cintas 11 a partir de un punto cercano a la salida de dichas cintas 11 de su camino de enrollamiento 13, tal y

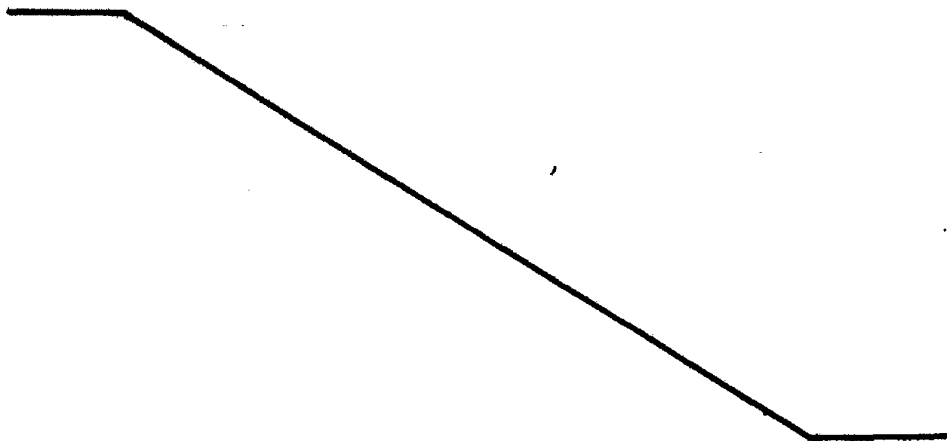
como puede observarse en las Figs. 4, 7, 8 y 9.

El dispositivo de tracción e impulsión de las cintas 13 de cada tambor 12, se constituye por una palanca 22 radial, que se fija articuladamente al eje motor 14 de dicho accionamiento, con el fin de que la citada palanca 22 pueda girar angularmente sobre su articulación con respecto al plano del batán 10, uniéndose al extremo libre de la citada palanca 22 con los correspondientes extremos de las cintas 11 por medio de una pieza 23 apropiada a modo de guitarra.

La palanca 22 está unida al eje 14 mediante un sistema longitudinalmente desplazable por efecto de tornillo y tuerca.

NOTA

Descrita suficientemente la naturaleza del invento, así como la manera de ponerlo en práctica, se hace constar que todo cuanto no altere, cambie o modifique su principio fundamental, puede quedar sometido a variaciones de detalle, siendo lo esencial y por lo que se solicita Patente de Invención, por veinte años, lo que queda resumido en las siguientes reivindicaciones:



REIVINDICACIONES

1<sup>a</sup>.- Perfeccionamientos en telares sin lazadera, denominados transfer, del tipo de los que comprenden al menos un par de agujas de transporte del hilo de trama, de las que una aguja es portadora del hilo de trama y la otra aguja es recogedora del propio hilo de trama, de modo que dichas agujas se desplazan longitudinalmente sobre el batán en un movimiento de vaivén, tomando contacto entre sí en cada pasada en el centro del batán, cuando la calada está abierta, y se retiran hacia el respectivo extremo del batán cuando cierra la calada, estando arrastradas dichas agujas por sendas cintas de arrastre que se enrollan y desenrollan sobre sí mismas en dos tambores dispuestos a ambos lados del batán, cada uno en un extremo del mismo, y viniendo accionadas dichas cintas por correspondientes dispositivos de tracción e impulsión que actúan sobre los extremos de las cintas opuestos a los de las agujas, caracterizados porque el camino de enrollamiento de las cintas de arrastre de cada tambor, se dispone en hélice alrededor de un eje inclinado con respecto al plano del batán, estando constituido dicho camino de enrollamiento por pares de rodillos de eje perpendicular al plano de un soporte helicoidal cuyas espiras están separadas y fijadas entre sí mediante un sistema convencional.

2<sup>a</sup>.- Perfeccionamientos según la reivindicación 1<sup>a</sup>, caracterizados porque los pares de rodillos del camino de enrollamiento se disponen montados sobre piezas portadoras fijables amoviblemente en cualquier punto del desarrollo del soporte

helicoidal.

3<sup>a</sup>.- Perfeccionamientos según las reivindicaciones 1<sup>a</sup> y 2<sup>a</sup>, caracterizados porque el desplazamiento lateral de la o las cintas en el camino de enrollamiento viene gobernado mediante rodillos o agujas giratorios alrededor de un eje paralelo al soporte helicoidal.

4<sup>a</sup>.- Perfeccionamientos según las reivindicaciones 1<sup>a</sup> a 3<sup>a</sup>, caracterizados porque, en el caso de que haya más de una cinta enrollada en cada tambor, las piezas portadoras de los rodillos se disponen de modo que marcan la separación progresiva de las cintas a partir de un punto cercano a la salida de las cintas de su camino de enrollamiento.

5<sup>a</sup>.- Perfeccionamientos según la reivindicación 1<sup>a</sup>, caracterizados porque el dispositivo de tracción e impulsión de las cintas de cada tambor, se constituye por una palanca radial, que se fija articuladamente al eje motor de dicho accionamiento, con el fin de que la citada palanca pueda girar angularmente sobre su articulación con respecto al plano del batán.

6<sup>a</sup>.- Perfeccionamientos según la reivindicación 1<sup>a</sup>, caracterizados porque el dispositivo de tracción e impulsión de las cintas de cada tambor se constituye por una palanca radial, cuyo extremo de unión con el eje motor es longitudinalmente desplazable sobre el mismo, por efecto de tornillo y tuerca.

7<sup>a</sup>.- PERFECCIONAMIENTOS EN TELARES SIN LANZADERA, DENOMINADOS TRANSFER, tal y como queda descrito y reivindicado en la presente memo-

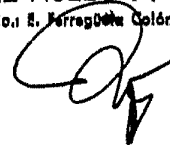
ria que consta de ocho hojas mecanografiadas por una sola cara y de cuatro láminas de dibujos.

BARCELONA, 27 de Abril de 1.979.

MAQUINARIA TEXTIL DEL NORTE  
DE ESPAÑA, S.A.  
P.P.

J. M. GOMEZ-ACEBO Y POMBO

D. P. Pío. E. Ferragutón Colón



ESCALA VARIABLE

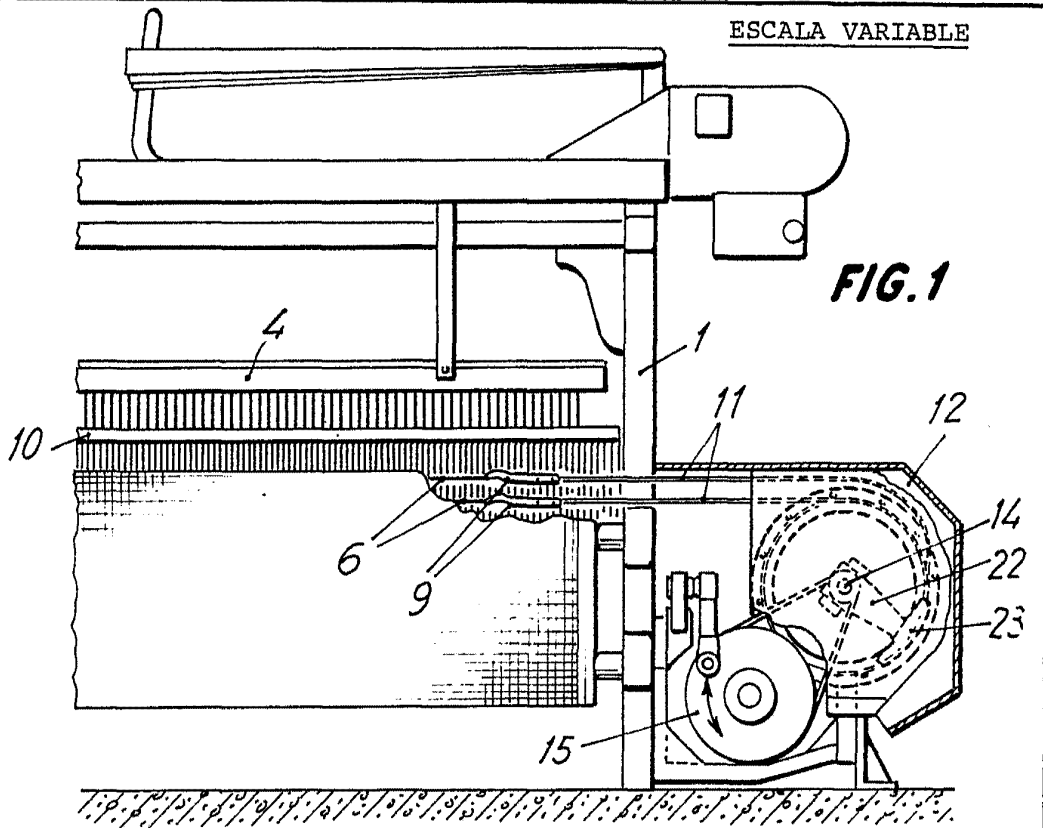


FIG. 1

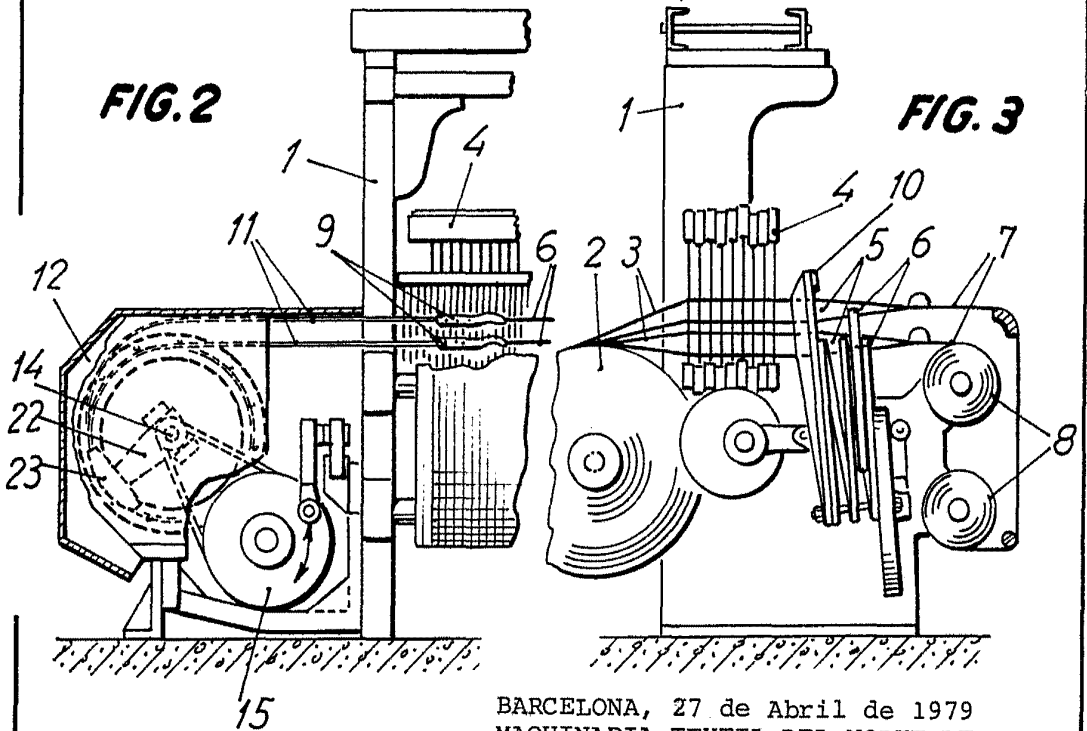


FIG. 2

FIG. 3

BARCELONA, 27 de Abril de 1979  
MAQUINARIA TEXTIL DEL NORTE DE  
ESPAÑA, S.A.

P. P. GOMEZ-ACEBO Y POMBO

P. P. Edo: F. Ferragüello Galán

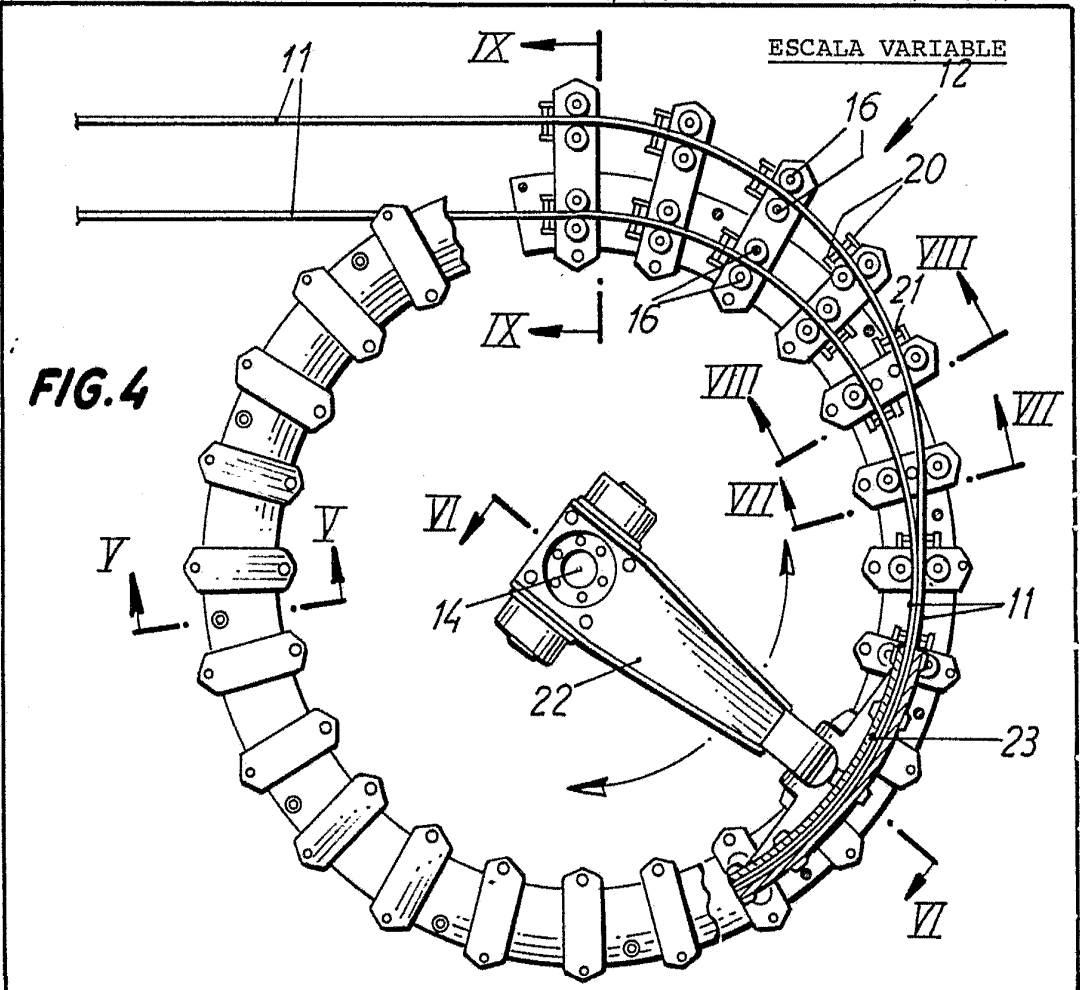
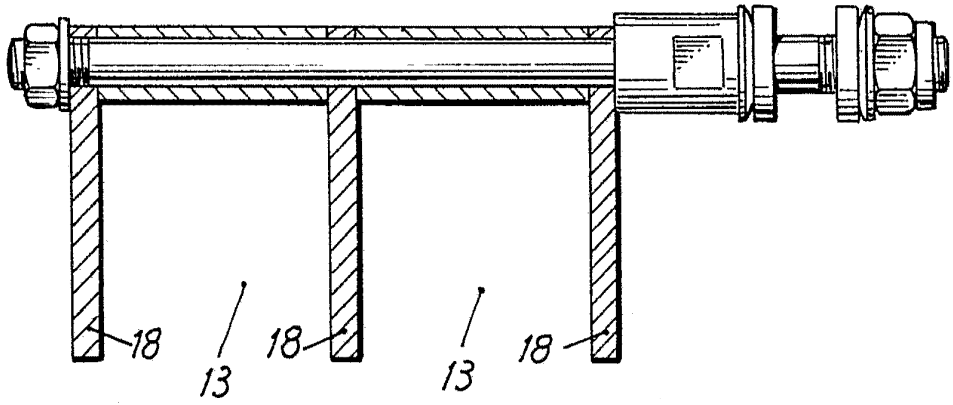
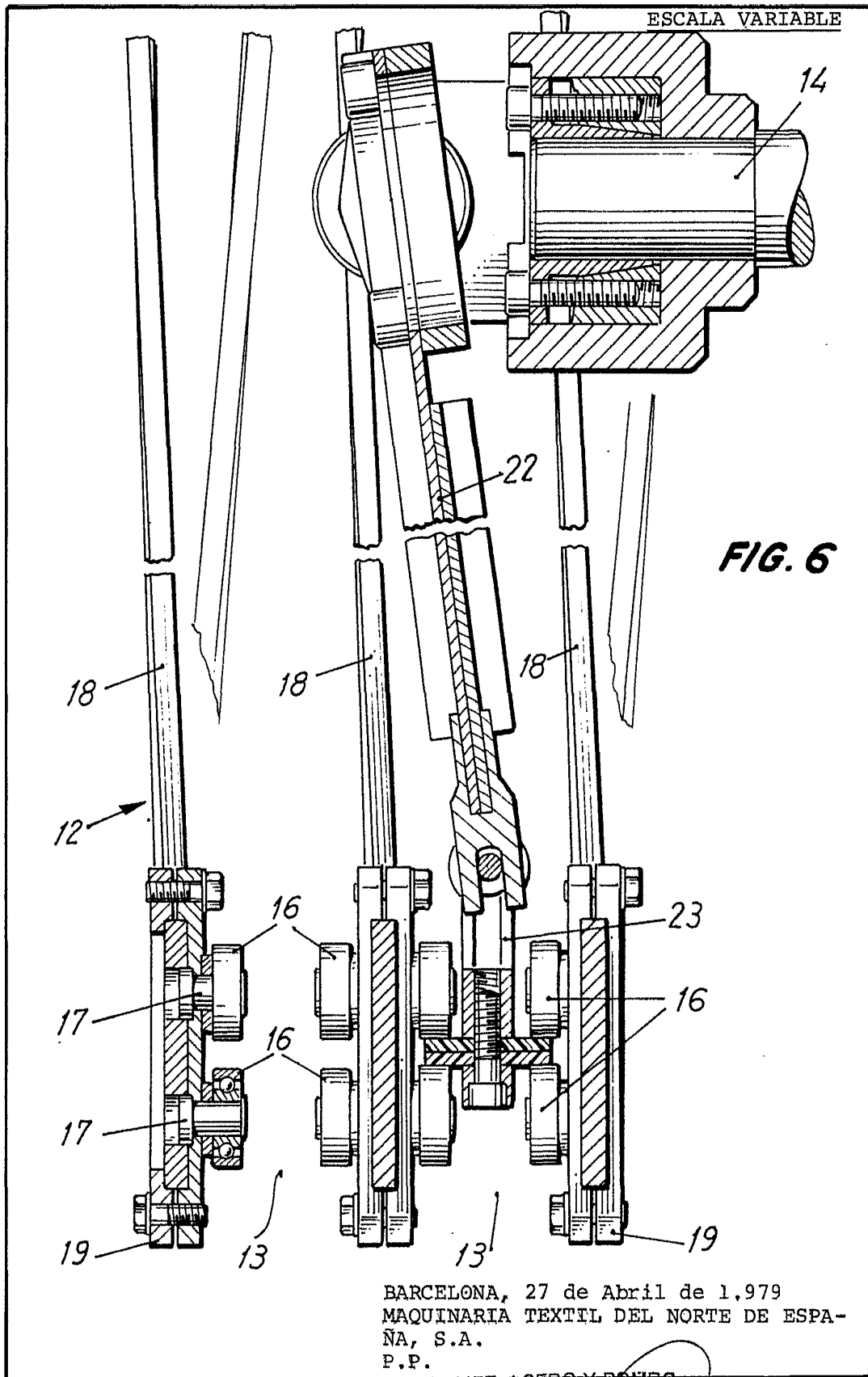


FIG. 5



BARCELONA, 27 de Abril de 1.979  
MAQUINARIA TEXTIL DEL NORTE DE  
ESPAÑA, S.A.

P. P. J. M. GOMEZ-ACEBO Y POMBO  
p. p. Fdo. E. Ferregüela Calat.

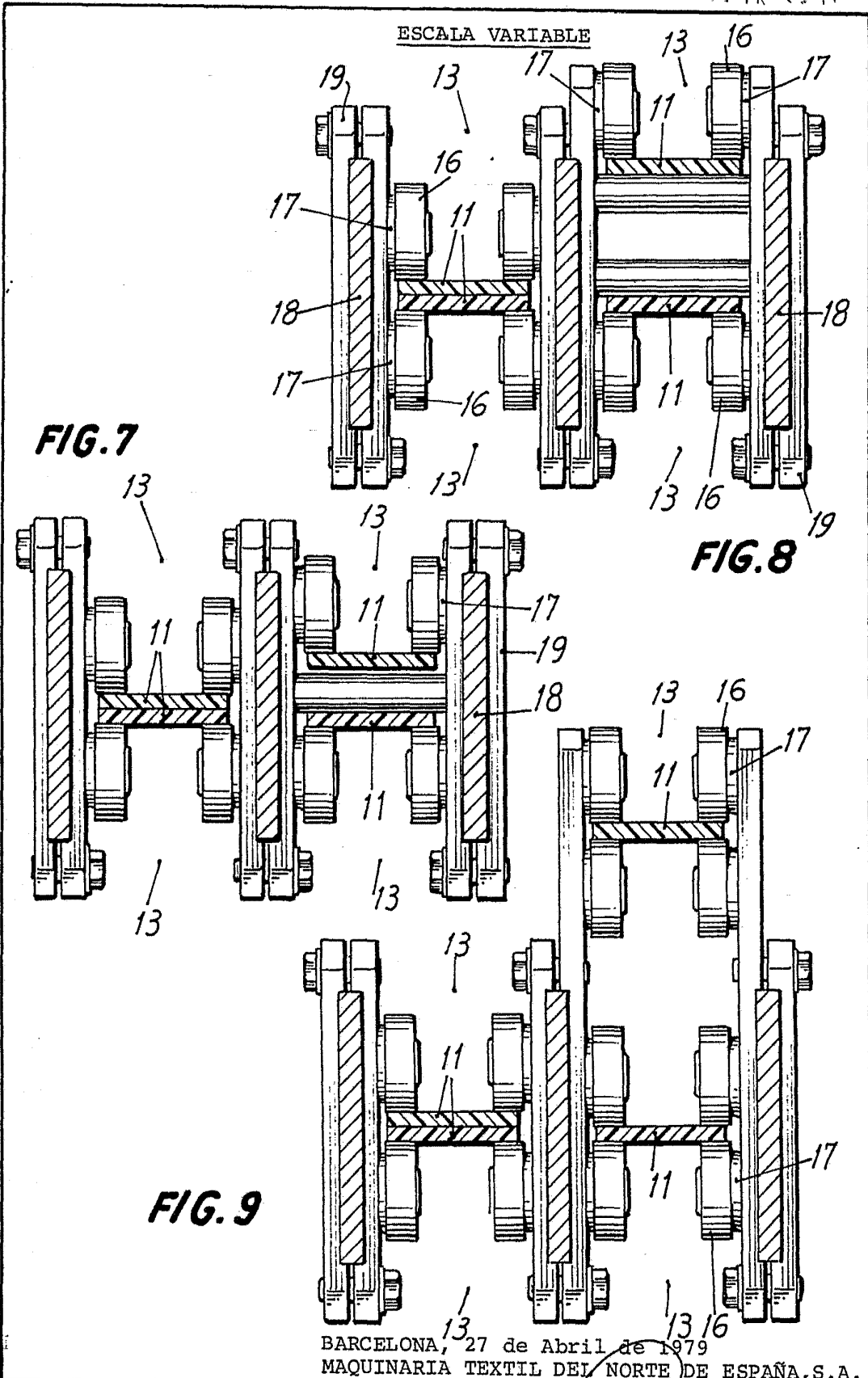


ESCALA VARIABLE

FIG. 7

FIG. 8

FIG. 9



BARCELONA, 27 de Abril de 1979  
MAQUINARIA TEXTIL DEL NORTE DE ESPAÑA, S.A.

P. P.  
J. M. GOMEZ-ACEBO Y POMBO

p. p. Fdo.: E. Ferragüela Colón