



ESPAÑA

19 ES	11 21	NUMERO 4779508	10 A1
	22	FECHA DE PRESENTACION 10 ABR. 1979	

PATENTE DE INVENCION

Concedido el Registro de acuerdo con los datos que figuran en la presente descripción y según el contenido de la Memoria adjunta.

30 PRIORIDAD	31 NUMERO	32 FECHA	33 PAIS
--------------	-----------	----------	---------

47 FECHA DE PUBLICACION	51 CLASIFICACION INTERNACIONAL B07B 1/28	62 PATENTE DE LA QUE ES DIVISIONARIA
-------------------------	--	--------------------------------------

64 TITULO DE LA INVENCION "PERFECCIONAMIENTOS EN CRIBAS CLASIFICADORAS PARA LA CLASIFICACION DE ARIDOS PARA LA CONSTRUCCION"
--

71 SOLICITANTE (S) F A M C O, S.L.
--

DOMICILIO DEL SOLICITANTE MADRID - Ronda de Sobradial, 52.-

72 INVENTOR (ES) D. Francisco Medina Garcia del Moran.-

73 TITULAR (ES) F A M C O, S.L.

74 REPRESENTANTE M. V. DE LA TORRE.-
--

**POOR
QUALITY**

-Memoria Descriptiva-

La presente solicitud de registro de patente de -
Invención, como su enunciado indica, concierne a unos perfec
cionamientos en cribas clasificadoras para la clasificaci
5 de áridos para la construcción, de acuerdo con la descrip
ción detallada que de los mismos se realizará, debiéndose de
interpretar todos sus conceptos en su más amplio sentido.

La obtención de áridos clasificados conforme a es
10 pecificación y normas estrictas, cada vez más exigentes, ha
ce que las máquinas de clasificación convencionales sean in
capaces de responder adecuadamente a esta necesidad, por -
ello, las industrias dedicadas a esta actividad se enfrentan
con problemas difíciles de resolver, que se agudizan con los
costos de conservación y de tiempos muertos que se incremen
15 tan de manera inevitable, Si a lo anterior se añaden merca
dos competitivos y costos crecientes, la respuesta y conse
cuencia lógica que se desprende es una peligrosa reducción -
de los márgenes comerciales.

La invención que se propugna, basada en perfeccio
20 nar las actuales cribas-clasificadoras de áridos, se orienta
a conseguir las siguientes ventajas:

- a) Ausencia de mecanismo complicados.
- b) Fácil acceso a todos sus componentes.
- c) Facilidad operativa para sustitución de piezas-
25 desgastadas.
- d) Sencillez en la regulación de los tamaños obte
nidos y de los cambios de mallas para variar el producto.
- g) Gran inclinación de las mallas finas, lo que -
permite con grandes luces de malla, clasificar pequeños tama
30 ños.

f) Inclinación diferencial de las distintas bandejas adecuadas a las luces de cada una.

En esencia, consiste en un bastidor fijo y en un cajón que es la parte móvil que vibra suspendido en cuatro muelles e impulsado por dos vibradores comerciales situados en oposición para producir una vibración unidimensional. Los muelles estarán suspendidos del bastidor fijo.

El cajón que lateralmente tiene forma romboidal, se compone de dos laterales de chapa plegada unidos solidariamente entre sí por tubos que forman las distintas de cribado y por un puente muy fuerte de perfil laminado en el que van adosados los vibradores uno por cada lado. Las bandejas de cribado se componen de mallas comerciales tensadas longitudinalmente y situadas en ángulos diferentes, cada una en relación con la vertical. Estos ángulos están en relación con la posición de la malla y con sus luces libres.

El cajón que irá suspendido de cuatro muelles de tracción, mediante unas orejetas atornilladas y de dos posiciones, Los muelles cuelgan del bastidor mediante unas piezas roscadas que permiten colocar el cajón con diferentes inclinaciones con una variación aproximada de $\pm 5^\circ$. El bastidor es una pieza compuesta por perfiles laminados y adecuados a poder descansar sobre una superficie plana.

Los vibradores comerciales son del tipo de masas desplazables para poder variar su fuerza centrífuga y van situados en oposición, y ello para producir una vibración unidireccional en la dirección aproximada de la diagonal más corta del lateral del cajón.

Para la debida comprensión de éste objeto, se adjunta a la presente memoria descriptiva, una hoja doble de pla-

nos en la que a título de ejemplo se representan todas y cada una de las partes que lo forman.

En la citada hoja de planos, queda representado:

Figura 1ª.- Muestra una vista frontal de la criba.

5 Figura 2ª.- Corresponde a un alzado lateral.

Figura 3ª.- Ilustra una sección longitudinal.

En estas figuras aparecen referenciadas, las siguientes partes principales.:

10 Un bastidor fijo -1- el cual frontalmente presenta forma de -U- llevando una base general plana, en el interior del cual y suspendido por cuatro muelles -3- fijados a unas orejetas -4-, va ubicado un cajón romboidal -2-, cuyos muelles podrán ser regulados a través de unos tensores -9- que actúan en el propio bastidor fijo. En el interior del cajón y discurrendo sobre una serie de tubos transversales -10- van una serie de mallas -5- de diferente paso las cuales por su extremo inferior van fijadas, mientras que por el superior van fijadas a un espárrago roscado -6- el cual por su reglaje determinará el tensado de la malla, llevando bajo estas 15 unas bandejas ciega 7 que será la encargada de retirar los restos que no evacuen las mallas superiores.

20 En la parte inferior del cajón y transversalmente lleva un perfil laminado -11- en doble -T- en cuyos extremos están localizados los dos vibradores -8- encargados de dar movimiento rítmico al citado cajón.

25 En el funcionamiento de la criba está previsto que los áridos mezclados procedentes de gravera natural o de machaqueo, lleguen mediante una cinta transportadora al tolvin superior 12 del cajón, siendo impulsados por la vibración de éste hacia la primera malla y sucesivas, donde irán quedand

30

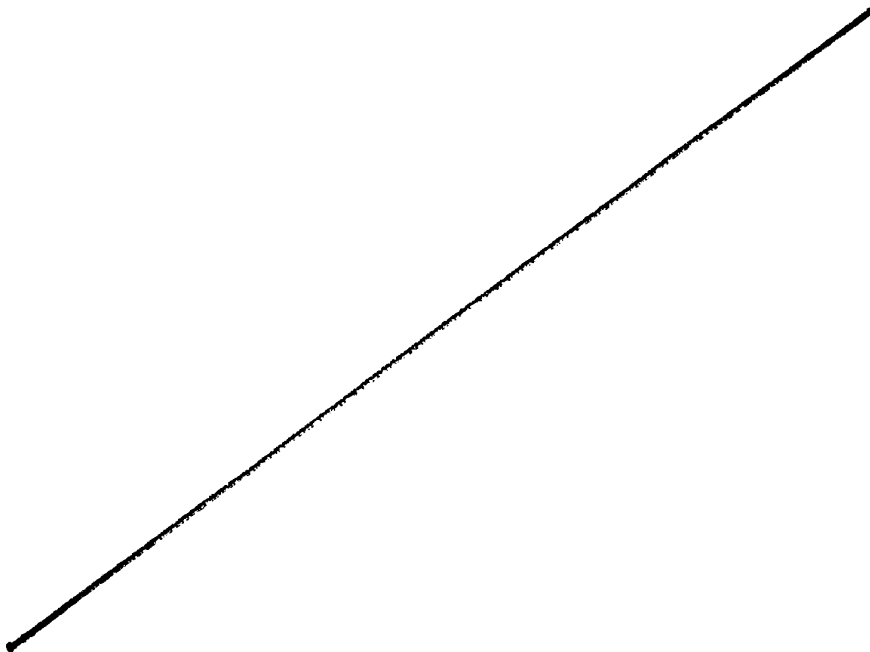
do retenidos los tamaños superiores a las luces de cada ma-
lla respectiva, saliendo éste producto por la parte delante-
ra del cajón ya clasificado.

5 Los áridos en su descenso, irán encontrando las di-
ferentes mallas con una pendiente adecuada a los tamaños a-
retener, teniendo en cuenta la proyección horizontal de las-
luces y la amplitud de la vibración, para considerar la luz-
libre real.

10 Descrita suficientemente la naturaleza de la inven-
ción, se hace constar expresamente que cualquier modifica-
ción de detalle que se introduzca en la misma se considera-
rá incluida dentro de ésta protección, en tanto que no alte-
re o modifique esencialmente su finalidad característica.

N O T A

15 Por último se declaran de novedad y propia inven-
ción, las siguientes:



-REIVINDICACIONES-

12.- Perfeccionamientos en cribas clasificadoras para la clasificación de áridos para la construcción, caracterizados porque sobre un conjunto de bastidor fijo formado por perfiles laminados que adopta forma de -u- y con una base general plana, lleva incorporado en su interior una caja móvil de forma romboidal y constituido por dos laterales de chapa plegada unidos solidariamente entre sí por tubos transversales que formaran las distintas bandejas de cribado y por un perfil laminado en doble -T-, quedando dicho cajón suspendido a través de cuatro muelles de tracción y por intermedio de unas orejetas, cuyos muelles por su parte superior que colgará del bastidor irán unidos a unas piezas roscadas las cuales posibilitaran el tensado del mismo y el consecuente cabeceo del cajón.

22.- Perfeccionamientos, según reivindicación 12, caracterizados porque las bandejas de cribado se componen de mallas comerciales situadas en ángulos diferentes, cada una en relación con la vertical, estando estos ángulos en relación con la posición de la malla y con sus luces libres, quedando estas mallas fijas por su extremo inferior, mientras que por el superior van unidas a un espárrago roscado regulable el cual permitirá su tensado.

32.- Perfeccionamientos, según reivindicaciones anteriores, caracterizados porque debajo de las diferentes bandejas de cribado, va ubicada una bandeja ciega.

42.- Perfeccionamientos según reivindicación 12, caracterizados porque en los extremos del perfil en doble -T- que incorpora el cajón lleva dos vibradores situados en oposición al objeto de producir una vibración unidireccional en la di-

rección aproximada de la diagonal más corta del lateral del-
cajón.

5ª.- Perfeccionamientos, según reivindicación primera, caracte-
rizados porque el cajón móvil, lleva en su parte superior-
un toldo a través del cual penetrará el material a cribar.

6ª.- "PERFECCIONAMIENTOS EN CRIBAS CLASIFICADORAS PARA LA -
CLASIFICACION DE ARIDOS PARA LA CONSTRUCCION".-

Consta la presentada memoria descriptiva de siete -
hojas numeradas y mecanografiadas por una sola cara a las -
que se le acompaña una de planos para su mejor comprensión.

Madrid, 10/12/1919

M. V. DE LA TORRE
(P. F.)

Emitio García Arceaga

FIG.1

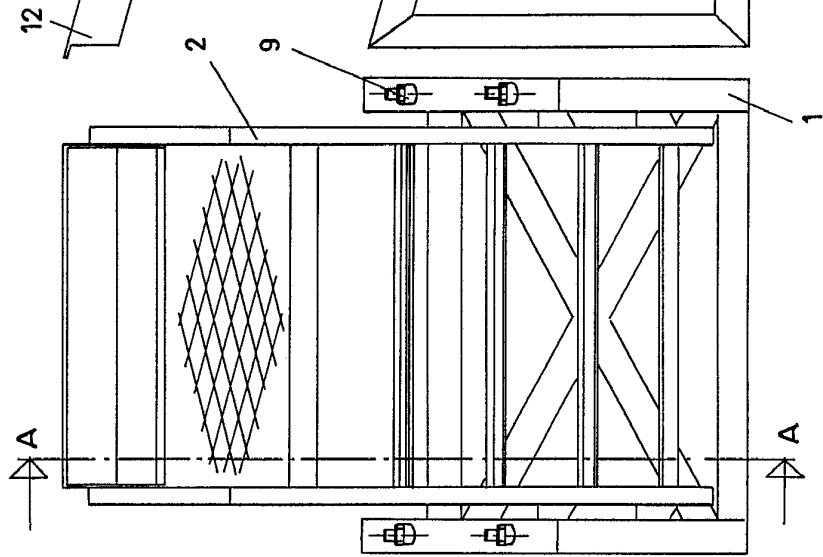


FIG.2

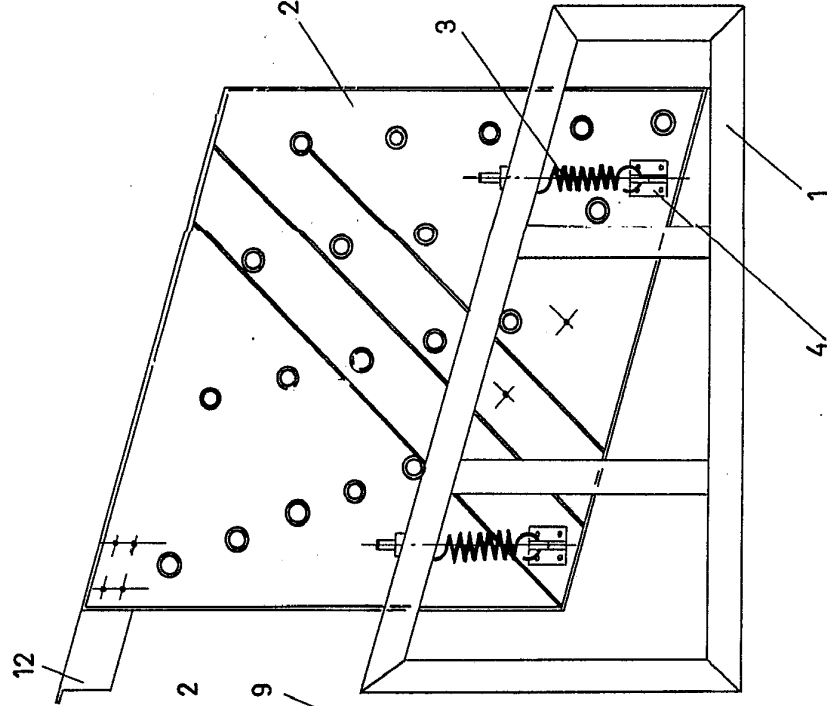
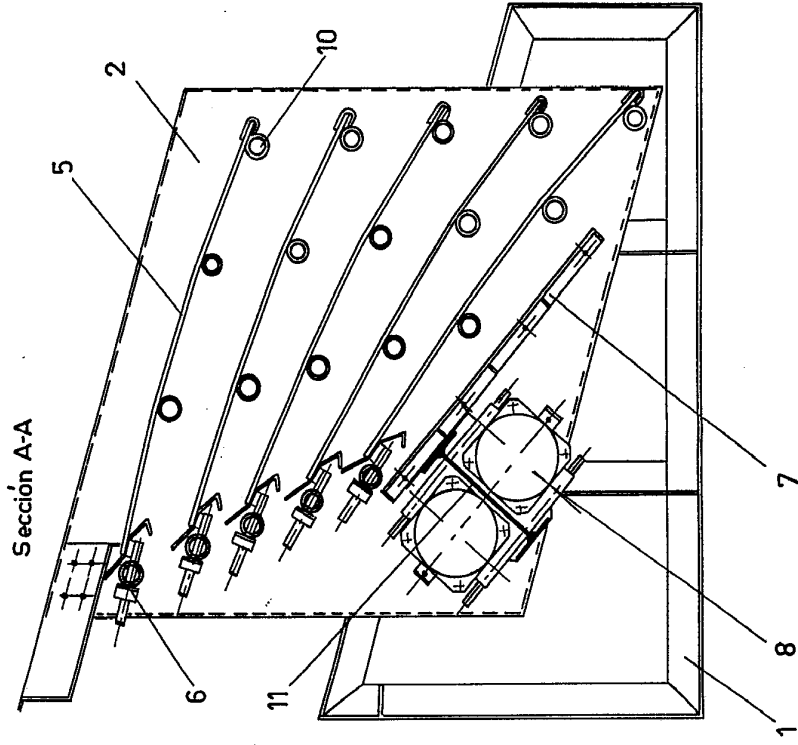


FIG.3



ESCALA VARIABLE
 MADRID, 10 JUN 1979
 M. VILLALBA FORNE

Empl. 10/1000

FIG. 1

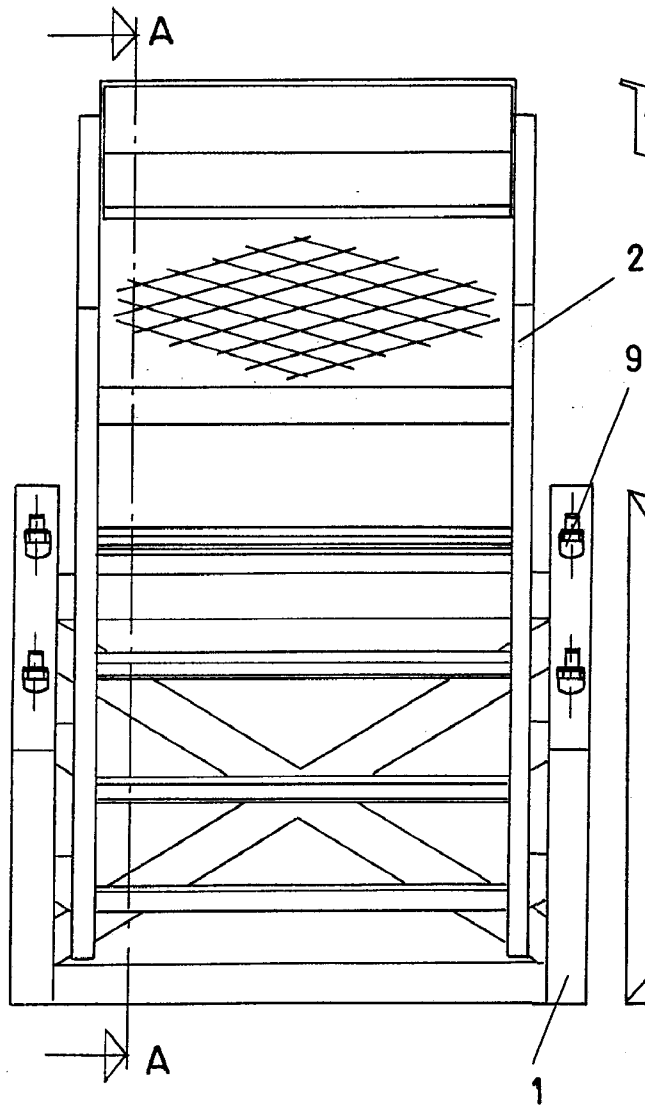


FIG. 2

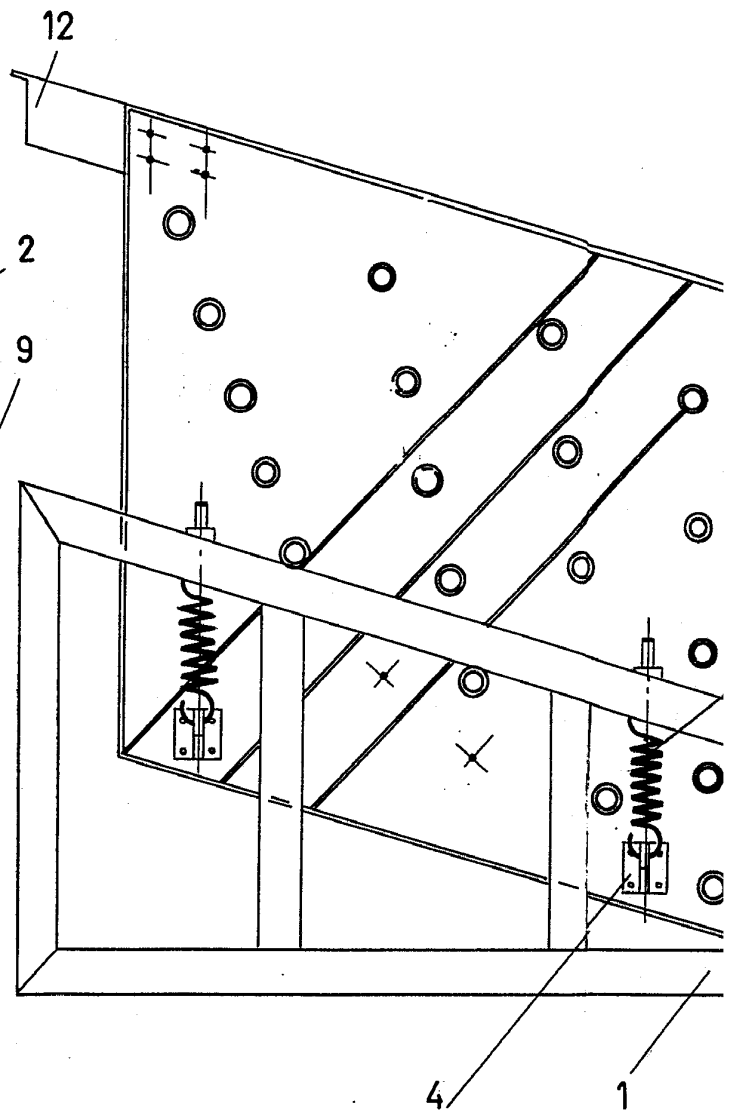
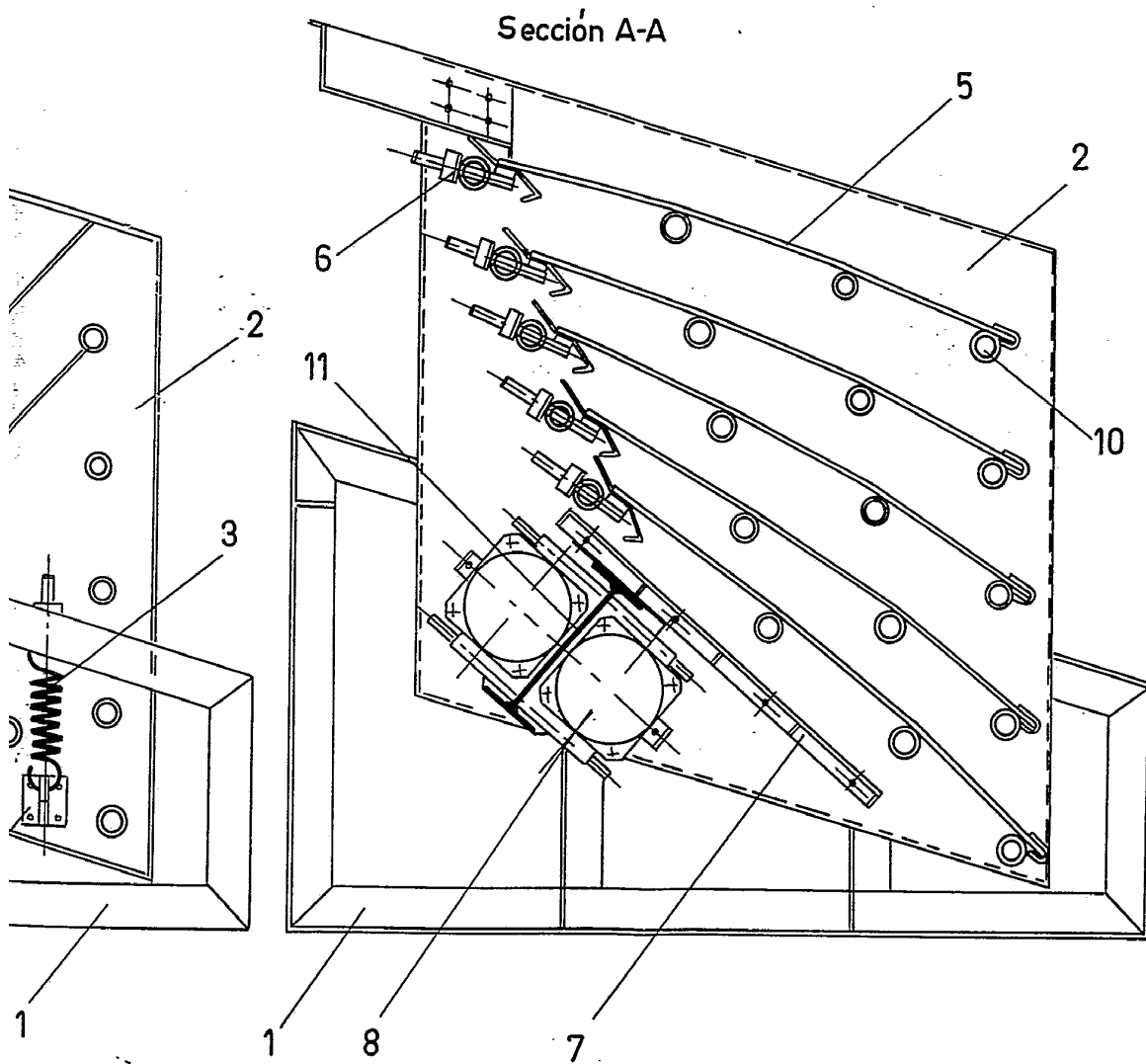


FIG. 3



ESCALA VARIABLE
MADRID, 10 APR 1979

M. V. DE LA FORRE
R.D.

Emilio García Antequera