

MINISTERIO DE INDUSTRIA
REGISTRO DE LA PROPIEDAD INDUSTRIAL



ESPAÑA

Concedido el Registro de acuerdo con los datos que figuran en la presente descripción y según el contenido de la Memoria adjunta.

| | | |
|-------|-----------------------|-------|
| 19 ES | 11 NUMERO | 10 A2 |
| 21 | 476932 | |
| 22 | FECHA DE PRESENTACION | |
| | 17 ENE. 1979 | |

CERTIFICADO DE ADICION

| | | |
|---|--------------------------------|----------------------------------|
| 30 PRIORIDADES: | | |
| 31 NUMERO | 32 FECHA | 33 PAIS |
| | | |
| 47 FECHA DE PUBLICIDAD | 51 CLASIFICACION INTERNACIONAL | 61 PATENTE A LA CUAL SE ADICIONA |
| | B65G | 454.210 |
| 64 TITULO DE LA INVENCIÓN | | |
| "MEJORAS INTRODUCIDAS EN EL OBJETO DE LA PATENTE PRINCIPAL N.º 454.210 por: DISPOSITIVO APLILADOR CLASIFICADOR DE - AZULEJOS". | | |
| 71 SOLICITANTE (S) | | |
| D.ª. LUISA DEL REAL PEREZ y D. FRANCISCO ANTONIO BALAGUER DEL REAL | | |
| DOMICILIO DEL SOLICITANTE | | |
| CASTELLON.- Sagasta, 16 | | |
| 72 INVENTOR (ES) | | |
| D. FRANCISCO ANTONIO BALAGUER DEL REAL | | |
| 73 TITULAR (ES) | | |
| D.ª. LUISA DEL REAL PEREZ y D. FRANCISCO ANTONIO BALAGUER DEL REAL | | |
| 74 REPRESENTANTE | | |
| M.V. DE LA TORRE | | |

- Memoria Descriptiva -

El presente registro de Certificado de Adicción, primero de la Patente de Invención núm 454.210, concierne como su enunciado indica, a unas mejoras introducidas en la citada Patente base, de acuerdo con la descripción detallada que de las mismas se realiza, debiendo de interpretarse todos sus conceptos en su m'as amplio sentido.

5
10
15
Como ya se decía en la Patente principal, en todos los procesos de fabricación de azulejos, se hace preciso el llegar a un máximo de automatización del trabajo a -- realizar y ello debido a la cantidad de miles de piezas que continuamente se hallan implicadas en el proceso. Concretán dose a la salida de las piezas de la fase de cocción, se ha ce necesario el recogerlas, apilándolas preferentemente pa ra su posterior distribución o almacenamiento. Con este fin es por lo que fué concebido el mecanismo objeto de la paten te el cual consta de una serie de dispositivos los cuales - debidamente sincronizados, determinan que tras la recepción unitaria de las piezas de azulejos, estas después de discu rrir por todo el proceso, salgan debidamente apiladas.

20
25
En este proceso era utilizado como medio de apila miento de los azulejos, una cinta sin-fin dotada de dos es pecies de cangilones situados en los extremos de la misma, y sobre los cuales se iran depositando unitariamente y alma cenando las piezas, para por gravedad ir descendiendo hasta el punto de contactar con una transportadora inferior que - recogerá el apilamiento ya formado.

30
Ahora bien en la práctica se ha encontrado algún problema con la utilización de este sistema, por lo que den tro del proceso seguido en la patente principal, el mismo - viene a ser sustituido, conservándose el resto. Esta susti-

tución básicamente radica en la incorporación de un cilindro neumático dotado en el extremo de su extensión de una plataforma, la cual en un momento del proceso se hallará a la altura de la cinta de llegada de piezas, las cuales así se irán depositando sobre dicha plataforma, de manera que cuando la misma contenga una apilación completa coincidirá en su base con el discurrir de una cinta transportadora que será la encargada de llevarse la columna de azulejos.

Para la debida comprensión de este objeto, se adjunta a la presente memoria descriptiva, una hoja de planos en la que a título de ejemplo se representan todas y cada una de las partes que lo forman.

En la citada hoja de planos, queda representado.

Figura primera.- Muestra esquemáticamente una vista en planta del dispositivo mejorado.

Figura segunda.- Corresponde a una vista lateral del mismo.

En estas figuras aparecen referenciadas las siguientes partes principales:

El dispositivo cuenta con un bastidor guía -1- compuesto por ejemplo de dos carriles -2-, en los cuales se irán depositando los azulejos o piezas cerámicas -3- provenientes del horno, discurriendo por debajo de dichos carriles, otras tantas cintas transportadoras -4- las cuales serán las encargadas de hacer circular a los azulejos, llevando las mismas intercalado un cambiador de velocidad -5- que permitirá racionalizar dicha velocidad en función de las necesidades operativas.

Los azulejos -3- en su discurrir sobre las cintas -4- pasaran contactando con un contador -6- el cual irá con

5 tabilizando el número de unidades que pasan camino de su
apilamiento. Seguidamente dichos azulejos llegaran al final
de los carriles alineados unitariamente, incorporándose so-
bre una peana -7- dispuesta en coincidencia con el final de
la cinta -4-, y cuya peana forma parte del extremo del bra-
zo -8- de un cilindro neumatica -9-, de forma que al incor-
porarse el primer azulejo este contactará con un microcon-
tacto -10- el cual pondrá en marcha el cilindro neumatico -
-9- que así irá descendiendo en forma automática según se -
10 le vayan agregando azulejos, de manera que cuando el bra-
zo llegue al final de su descenso su peana -7- hará contac-
to con un microcontacto -11- que pondrá en marcha una cinta
transportadora inferior -12- la cual pasando por debajo de
la peana, recogerá la columna -13- de azulejos depositada -
15 en la misma y se la llevará, volviendo automáticamente a su
bir el brazo del cilindro repitiéndose de nueva la opera-
ción mencionada, la cual se ve posibilitada además por la -
existencia de una compuerta -14- que parará momentaneamente
la alimentación.

20 Así de esta forma, se irán formando sobre la cin-
ta transportadora inferior, una serie de apilamientos -13-,
los cuales irán corriendo intermitentemente, hasta situarse
en su final, de donde serán recogidos, o pasaran a integrar
se en el siguiente ciclo operativo.

25 Descrita suficientemente la naturaleza de las me-
joras efectuadas, se hace constar expresamente que cualquier
modificación de detalle que se introduzca en las mismas, --
quedará incluida dentro de esta protección en tanto que no
altere o modifique esencialmente su finalidad característi-
ca.

30 NOTA: Por último se declaran de novedad y propia invención
las siguientes:

- REIVINDICACIONES -

1a.- Mejoras introducidas en el objeto de la patente principal n.º 454.210, por dispositivo apilador clasificador de azulejos, caracterizadas porque el dispositivo constituido por dos bastidores, superior e inferior, dispuestos en diferente plano el uno como continuación del otro y dotados de las correspondientes cintas transportadoras que circulan entre los mismos, se hallan comunicados en su parte central y en forma perpendicular a los mismos, por un cilindro neumático situado bajo la cinta inferior, y cuyo brazo extensible que se proyectará hasta quedar enfrenteado con el final de la cinta superior llevará en su extremo una peana horizontal la cual recogerá una a una las piezas que le vaya suministrando dicha cinta, haciendo la primera de estas contacto en un microcontacto que pondrá en marcha el cilindro y determinará su bajada, para al llegar a su final tocar la peana en otro microcontacto poniendo este en marcha a la cinta inferior la cual al pasar tangencialmente bajo la peana, arrastrará a la columna de azulejos de que esta era portadora, llevando el bastidor superior de alimentación intercalado un contador de piezas así como una compuerta de detención de dicha alimentación y un variador de velocidad.

2a.- "MEJORAS INTRODUCIDAS EN EL OBJETO DE LA PATENTE PRINCIPAL N.º 454.210 por: DISPOSITIVO APILADOR CLASIFICADOR DE AZULEJOS".-

Consta la presente memoria descriptiva de seis hojas numeradas y mecanografiadas por una sola cara a las que se acompaña una de planos para su mejor comprensión.

MADRID.- 17 ENE. 1979

M. V. DE LA TORRE

Emilio Sacca Arteaga

FIG. 1

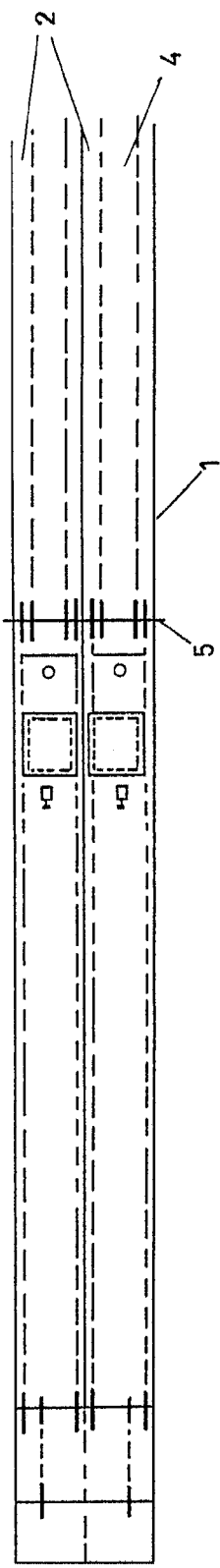
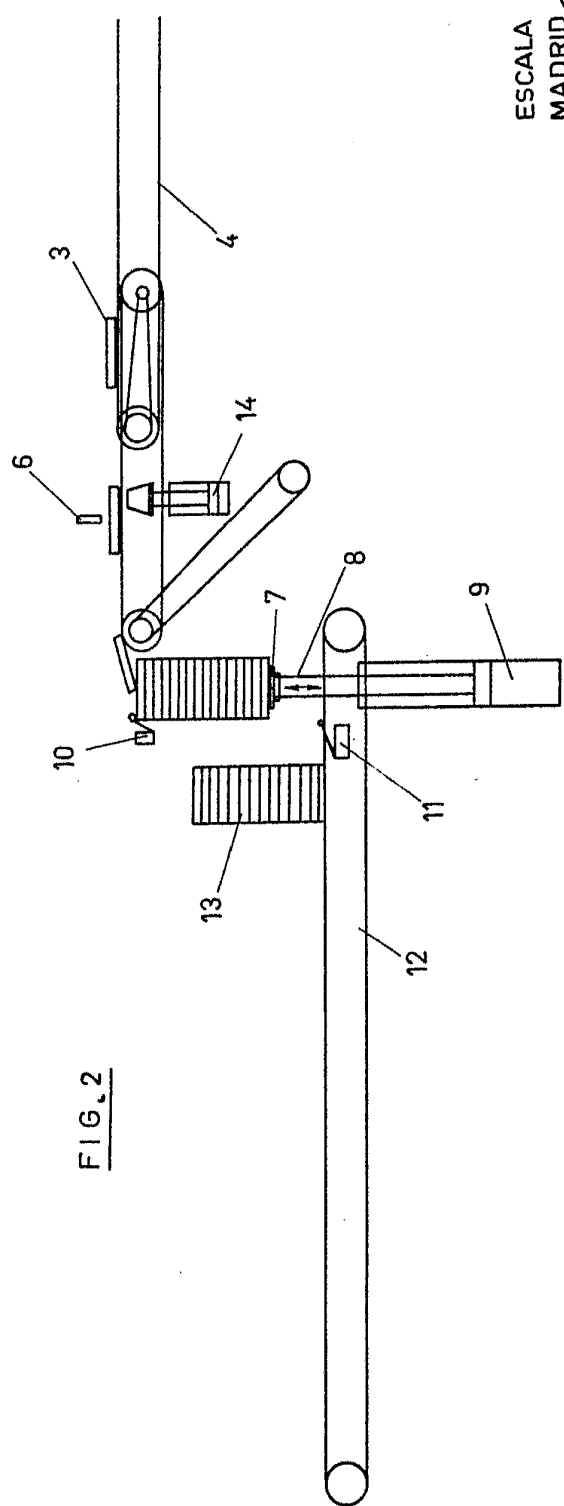


FIG. 2



ESCALA VARIABLE
MADRID 17 ENE 1979

INSTITUTO DE LA PATENTE
E. S. P. DE PATENTES
Emilio Arce

FI

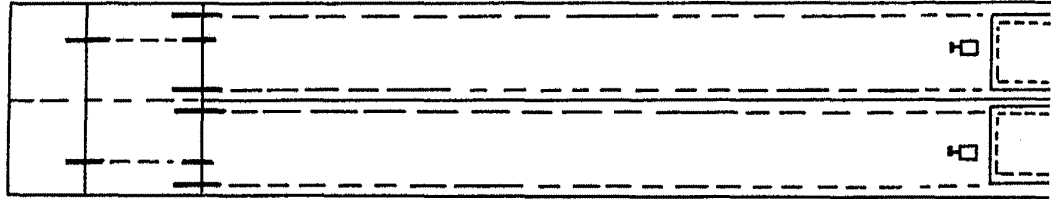


FIG. 2

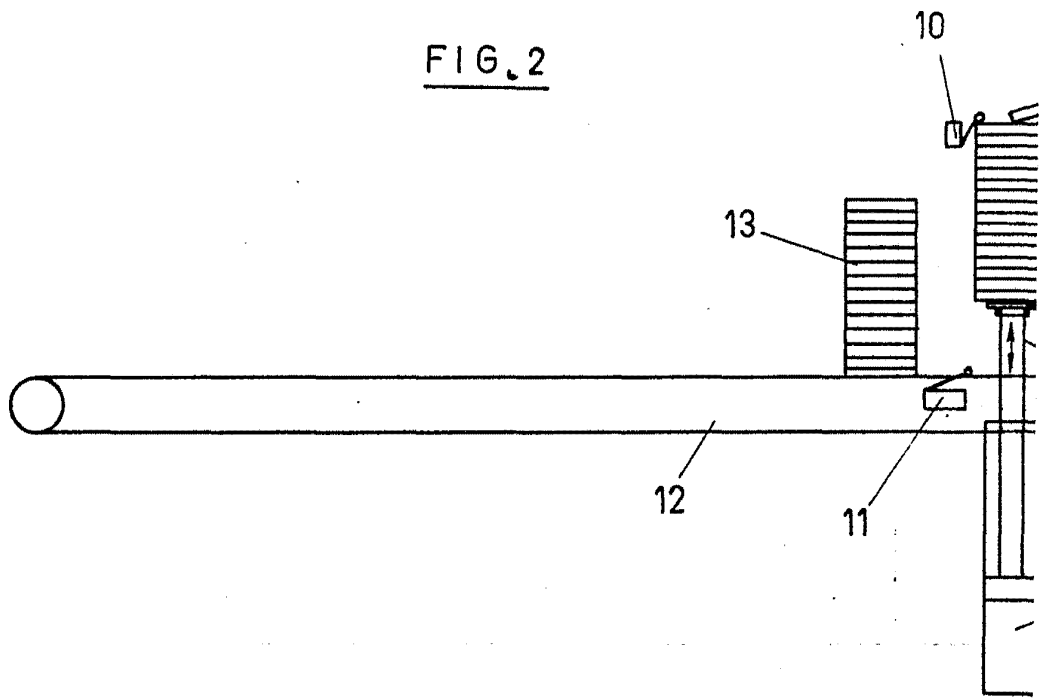
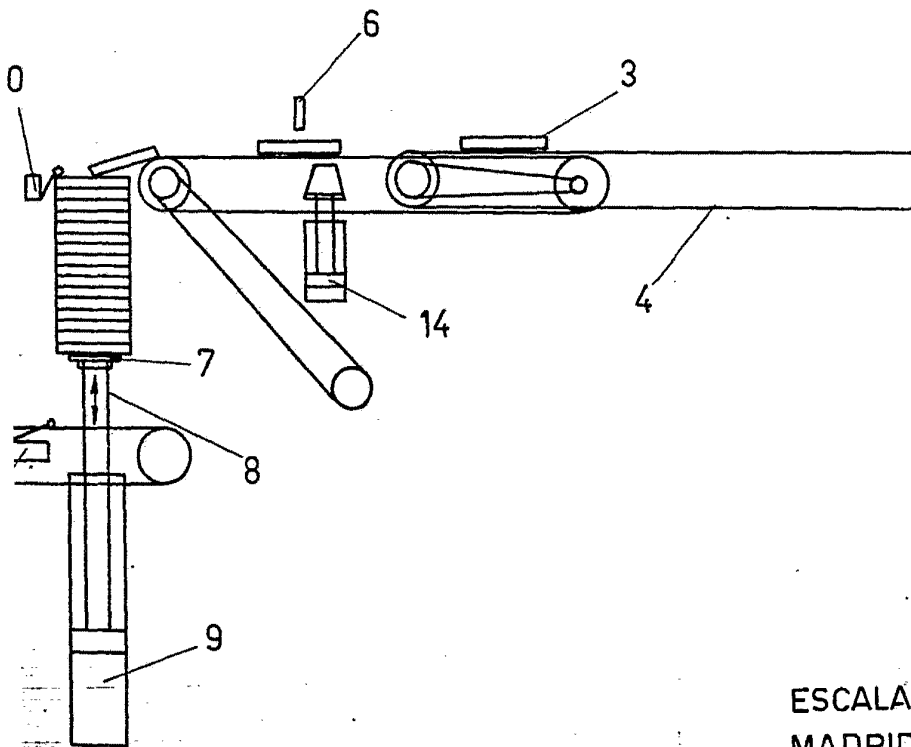
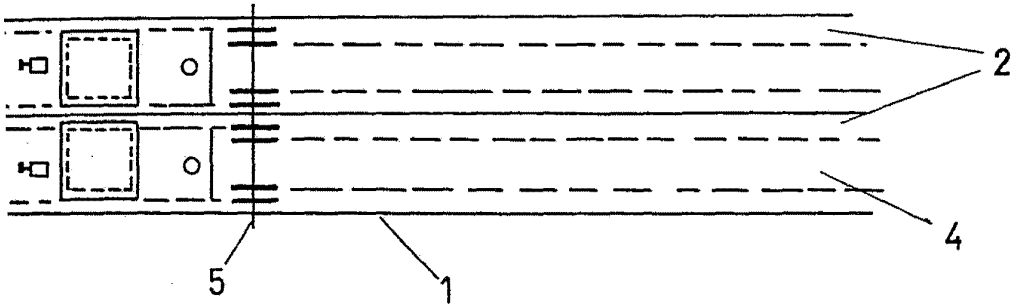


FIG. 1



ESCALA VARIABLE
MADRID 17 ENE. 1979

M. V. DE LA TORRE
P. P.

Emilia Encina Arteaga