

MINISTERIO DE INDUSTRIA Y ENERGIA
Registro de la Propiedad Industrial



ESPAÑA

10 ES	11	NUMERO	4 7 6 1 2 9	10 AI
	21			
	22	FECHA DE PRESENTACION	18 DIC. 1978	

Concedido el Registro de acuerdo con los datos que figuran en la presente descripción y según el contenido de la Memoria adjunta.

PATENTE DE INVENCION

Fl. 16-7-79

30 PRIORIDADES:		
31 NUMERO	32 FECHA	33 PAIS
47 FECHA DE PUBLICIDAD	51 CLASIFICACION INTERNACIONAL	62 PATENTE DE LA QUE ES DIVISIONARIA
	B27C	
54 TITULO DE LA INVENCION		
"MAQUINA PARA LA FABRICACION DE MARCOS CIRCULARES Y PLAFONES DE MADERA".		
71 SOLICITANTE (S)		
D. Vicente Llorens Ferrer.		
DOMICILIO DEL SOLICITANTE		
C/ Islas Canarias nº 245 VALENCIA.-		
72 INVENTOR (ES)		
D. Vicente Llorens Ferrer.		
73 TITULAR (ES)		
74 REPRESENTANTE		
DON JOSE LOPEZ CORTES.-		

POOR
QUALITY

19 DIC 1978

-2-



MEMORIA DESCRIPTIVA

=====

5 La invención a que nos referiremos en el cuerpo de la presente memoria descriptiva y con el auxilio de los dibujos complementarios que se acompañan, trata de una máquina con la que se obtiene la fabricación de marcos circulares y plafones, todos ellos contruidos en madera, realizándose las molduras de dichos marcos ó plafones, por copiado de un modelo a través de un palpador, actuando en forma automática con el auxilio de unas bombas hidráulicas y motores incorporados, actuando en forma automática por un dispositivo copiad
10 dor que transmite el perfil de la moldura a la pieza que se ha de trabajar a través de la herramienta de corte.

15 Uno de los puntos que constituye novedad en esta máquina, consiste en la disposición de un carro desplazable transversal con husillo portador de un bloque semicircular dentado, el cual es montable solidariamente por varios puntos, al carro desplazable según el tipo de la pieza a trabajar, teniendo la posibilidad dicho bloque semicircular con su soporte, de desplazamiento longitudinal para el ataque de la herramienta sobre la pieza montada solidariamente a un plato giratorio que actúa de elemento de giro para tornear.

20 Otro de los puntos nuevos motivo de la invención, consiste en que sobre el bloque o bancada que permanece montado al bloque semicircular dentado, se aplica el dispositivo copiadador consistente en una mordaza de sujeción de un molde ó perfil, el canal a través de una punta copiadora y con accio
25

..//..



namiento giratorio sobre el bloque semicircular dentado, transmite el perfil del molde incorporado a la herramienta por un motor hidráulico.

5 Por todo lo anteriormente expuesto y dadas las cualidades de novedad y utilidad práctica que concurren en la máquina para la fabricación de marcos circulares y plafones de madera objeto de la invención, se estima con fundamento suficiente para obtener el privilegio de exclusividad que se solicita en lo referente a su fabricación y venta por el titular en España, como consecuencia de la presente Patente de
10 Invención a la que se acoge.

En lo que sigue, nos referiremos a la hoja de dibujos que se acompaña, en la cual se ha representado gráficamente expuesto, un caso de realización práctica de la máquina para la fabricación de marcos circulares y plafones de madera
15 objeto de la invención, haciendo constar que dada la condición eminentemente informativa de los dibujos en cuestión, las figuras representadas en los mismos, deberán ser examinadas con el más amplio criterio y sin carácter limitativo de parte alguna.

20 Las figuras representadas en la hoja de dibujos que se acompaña, exponen como a continuación se especifica:

Figura 1.- Proyección general en perspectiva representada en forma convencional, del conjunto que forma la máquina, en donde se puede observar claramente la disposición de un modelo ó perfil de muestra unido por una mordaza a la
25 bancada de la máquina en su parte desplazable y giratoria,

19 16 1978



-4-

sobre cuyo modelo apoyará la punta de una uña copiadora para transmitir por distintos movimientos en todos los sentidos, dicha figura del perfil del modelo y a través de la herramienta de corte, sobre el marco ó plafón unido al dispositivo giratorio.

Figura 2.- Planta general de la máquina, observándose en toda su dimensión, el bloque dentado semicircular regulable, para el giro de la herramienta por desplazamiento del soporte en su parte superior, obteniendo diversos puntos de ataque con variables grados de inclinación.

Siempre refiriéndonos a los dibujos que se acompañan, se han incorporado acotaciones numéricas en las figuras de la lámina adjunta, relacionadas con las descripciones que de sus características y funcionamiento se realizan a continuación, facilitando de este modo su inmediata localización, siendo -1-, el armazón fijo de la máquina portadora de todos los elementos que realizarán las diferentes operaciones para la fabricación de los marcos y plafones de madera circulares, obteniéndose el modelo deseado según la pieza -2- que dispondrá del perfil que deberá quedar copiado en la pieza trabajada con la herramienta -3-, realizándose el trabajo a través de la uña copiadora -4- que apoyada sobre la pieza -2-, seguirá todas las sinuosidades del molde que actúa de modelo.

La pieza modelo -2-, quedará fijada al soporte -5-, y las operaciones serán comandadas por la palanca de maniobra -6- incorporada por el punto -7- al carro de avance longitudinal -8-, al objeto de que la herramienta de corte -3-, incida sobre la pieza a trabajar fijada sobre el anillo circular -9-, que actuará de torno al quedar fijada al plato giratorio -10-

../. ..



incorporado en la máquina -11- de tipo convencional.

5 En el armazón fijo -1- de la máquina que constitu
ye la bancada soporte del conjunto, queda incorporado el hu-
sillo -12-, por medio del cual se obtiene el desplazamiento
transversal de la bancada móvil -13-, al ser accionada la pa
lanca -14-, presentando dicha bancada móvil -13-, la guía
-15- para permitir el desplazamiento longitudinal de la ban-
cada superior -16- portadora del bloque dentado semicircular
-17-, siendo desplazable esta bancada -16-, mediante el
10 accionamiento del mando -18- por el operario.

El conjunto de los elementos móviles que forman
parte de la máquina para la fabricación de marcos circulares
y plafones de madera objeto de la invención, está comandado
por el grupo motor-bomba -19-, y su automatismo se consi-
15 gue merced a los motores hidráulicos -20- debidamente instala-
dos, quedando independiente la máquina en si que nos ocupa,
del torno -11- donde se montará el marco circular ó plafón
a trabajar, aún cuando en la bancada -1-, exista el pulsador
de accionamiento -21- para la puesta en marcha del torno -11-
y el pulsador -22- de parada.

20 El bloque dentado semicircular -17-, será regula
ble en su fijación con la bancada -16-, por los puntos -23-,
y su misión consistirá en permitir el giro de la herramien-
ta -3-, por desplazamiento del bloque soporte -24- montado
al bloque semicircular -17- en cola de milano, teniendo
25 por tanto dicho bloque soporte -24-, todos los movimientos

19 DIC 1978

-6-

posibles de avance, retroceso y giro para el perfecto acabado de la pieza.

5 El carro de avance longitudinal -8-, quedará montado al soporte -25-, a través de la cola de milano -26-, siendo este carro -8- con movimiento longitudinal, portador de la herramienta -3- y de la uña copiadora -4-, consistiendo el montaje de la herramienta, en un torreón soporte provisto de los medios convencionales de fijación, regulación y ajustes.

10 En el armazón ó bancada fija -1-, existe el mando -27- formando por una palanca de accionamiento, con la que se obtiene el giro del bloque soporte -24-, observándose finalmente, la disposición del interruptor general -28-, para la puesta en marcha y parada total de la máquina después de la realización de cada pieza torneada.

15 El carro desplazable transversal -13- por el husillo -12-, será portador de la bancada -16- de avance longitudinal en la que se fija el bloque semicircular dentado -17-, montable solidariamente por varios puntos -23- al carro -16-, según el tipo de la pieza a trabajar, teniendo la posibilidad el bloque semicircular -17- con su soporte, del correspondiente desplazamiento longitudinal para el ataque de la herramienta.

20 El bloque ó bancada -8- provisto del dispositivo copiador -4- con accionamiento giratorio sobre el bloque semicircular dentado -17-, obtendrá la transmisión del perfil

.../..



del molde -2-, a la herramienta de corte -3-, todo ello por medio del motor hidráulico -20- y en forma totalmente automática.

5 Estimando ampliamente descritas todas y cada una de las partes que constituyen esta máquina para la fabricación de marcos circulares y plafones de madera, solamente nos resta consignar la posibilidad de que sus diferentes partes puedan fabricarse en variedad de materiales, tamaños y formas, pudiendo igualmente introducirse en su constitución, aquellas variaciones de tipo constructivo aconsejables
10 en su puesta en fabricación, siempre y cuando las mismas, no sean capaces de alterar los puntos esenciales de que es objeto la presente Patente de Invención.



R E I V I N D I C A C I O N E S

=====

Los puntos nuevos y de propia invención que se presentan para su reivindicación en esta Patente de Invención, son:

5

10

15

20

19.- Máquina para la fabricación de marcos circulares y plafones de madera, esencialmente caracterizada porque el carro desplazable transversal en sentido del avance de la cuchilla de corte y por medio de un husillo, comprende superiormente una bancada de avance longitudinal, que resulta desplazable por unas guías practicadas en el carro inferior, llevando fijado la bancada superior de avance longitudinal, un bloque semicircular provisto de un dentado periférico externo, cuyo bloque semicircular resulta solidario de dicha bancada superior de avance longitudinal, por varios puntos a través de tornillos, siendo regulable la posición adoptada entre la bancada y el bloque semicircular, según el tipo y características de la pieza a trabajar, teniendo posibilidad el bloque semicircular con su soporte, de realizar un desplazamiento longitudinal para el ataque de la herramienta, mientras que el conjunto bloque semicircular y soporte incorporados debidamente montados en el carro inferior, disponen además de un movimiento desplazatorio transversal, realizándose los distintos movimientos para el trabajo en forma automática con el auxilio de una bomba hidráulica incorporada, ó bien en forma manual a través de mandos accionables por el operario.

25

29.- Máquina para la fabricación de marcos circulares y plafones de madera según la precedente reivindicación, esencialmente caracterizada porque sobre el bloque

..//..

19 D



-9-

5 semicircular de perimetro dentado, queda montado en caja de
milano, un bloque o bancada provisto del dispositivo copiador,
cuyo bloque o bancada dispone de accionamiento giratorio sobre
el propio bloque semicircular dentado, comprendiendo sobre es-
te bloque, un dispositivo con medios de embridaje en el que se
10 aplica una pieza ó molde provisto del perfil que han de cons-
tituirse en la pieza a trabajar, sobre cuyo molde apoyará un
diente que actúa de elemento palpador para copiar el perfil ó
moldura, quedando montado dicho palpador en una bancada como
remate superior de la máquina, que frontalmente lleva fijada
15 la herramienta de corte, permitiéndose un desplazamiento longi-
tudinal, otro transversal y un desplazamiento giratorio que
abarca todos los posibles movimientos para el torneado del mar-
co ó plafón.

15 32.-"MAQUINA PARA LA FABRICACION DE MARCOS CIRCULARES
Y PLAFONES DE MADERA".

20 De conformidad en un todo en lo esencial y fines in-
dustriales a lo descrito en la precedente memoria descriptiva
y gráficamente representado en los adjuntos planos para su me-
jor comprensión.

Esta memoria consta de NUEVE hojas escritas o meca-
nografiadas por una sola cara a doble espacio.

Madrid

19 DIC. 1978

Por autorización del interesado.

19 DIC. 1978

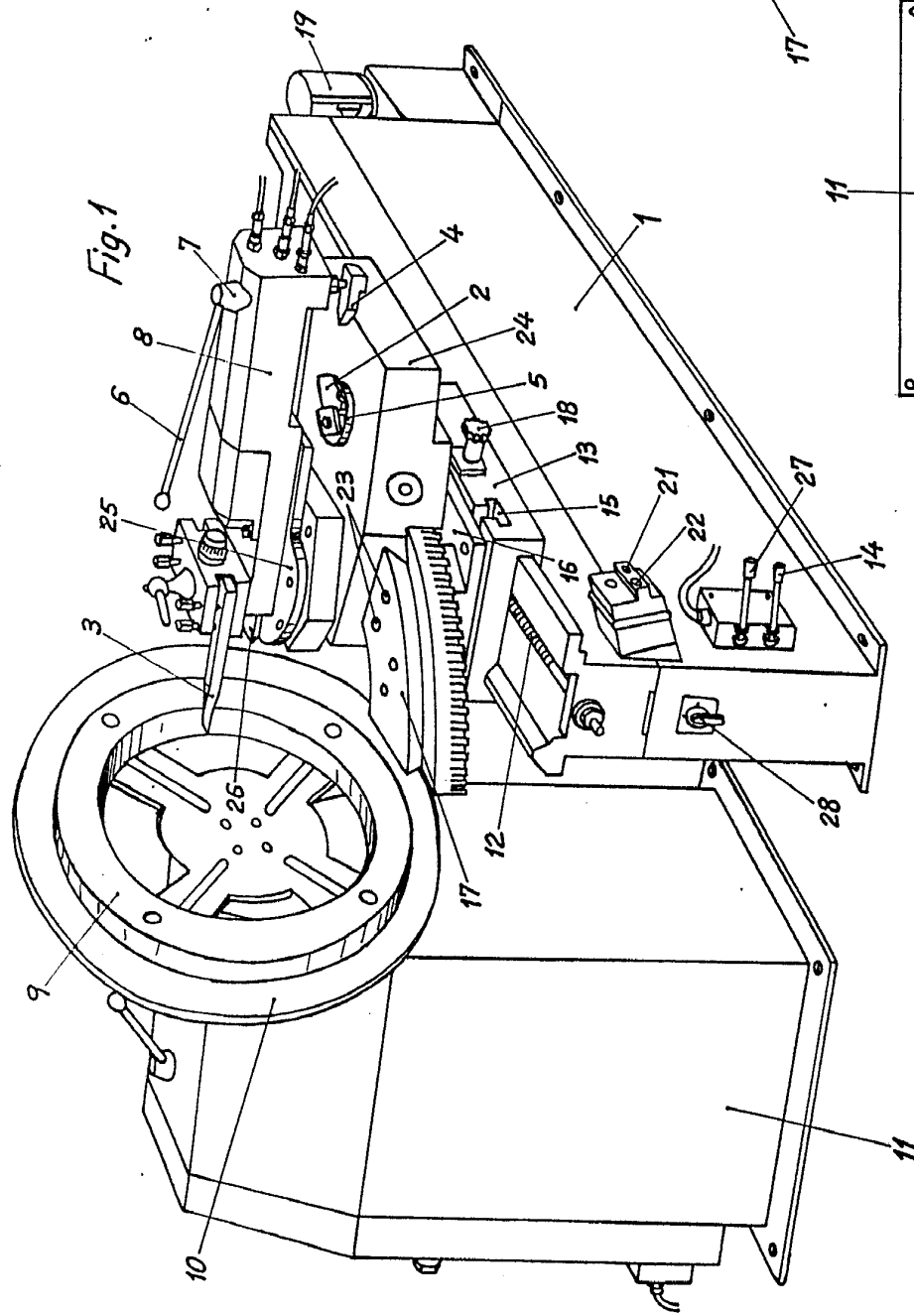


Fig. 1

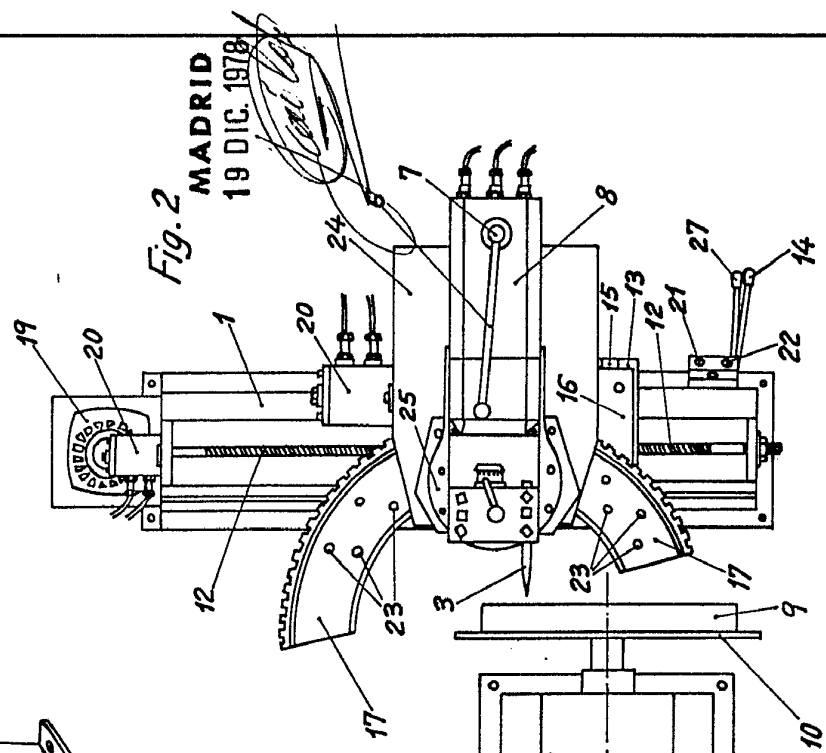
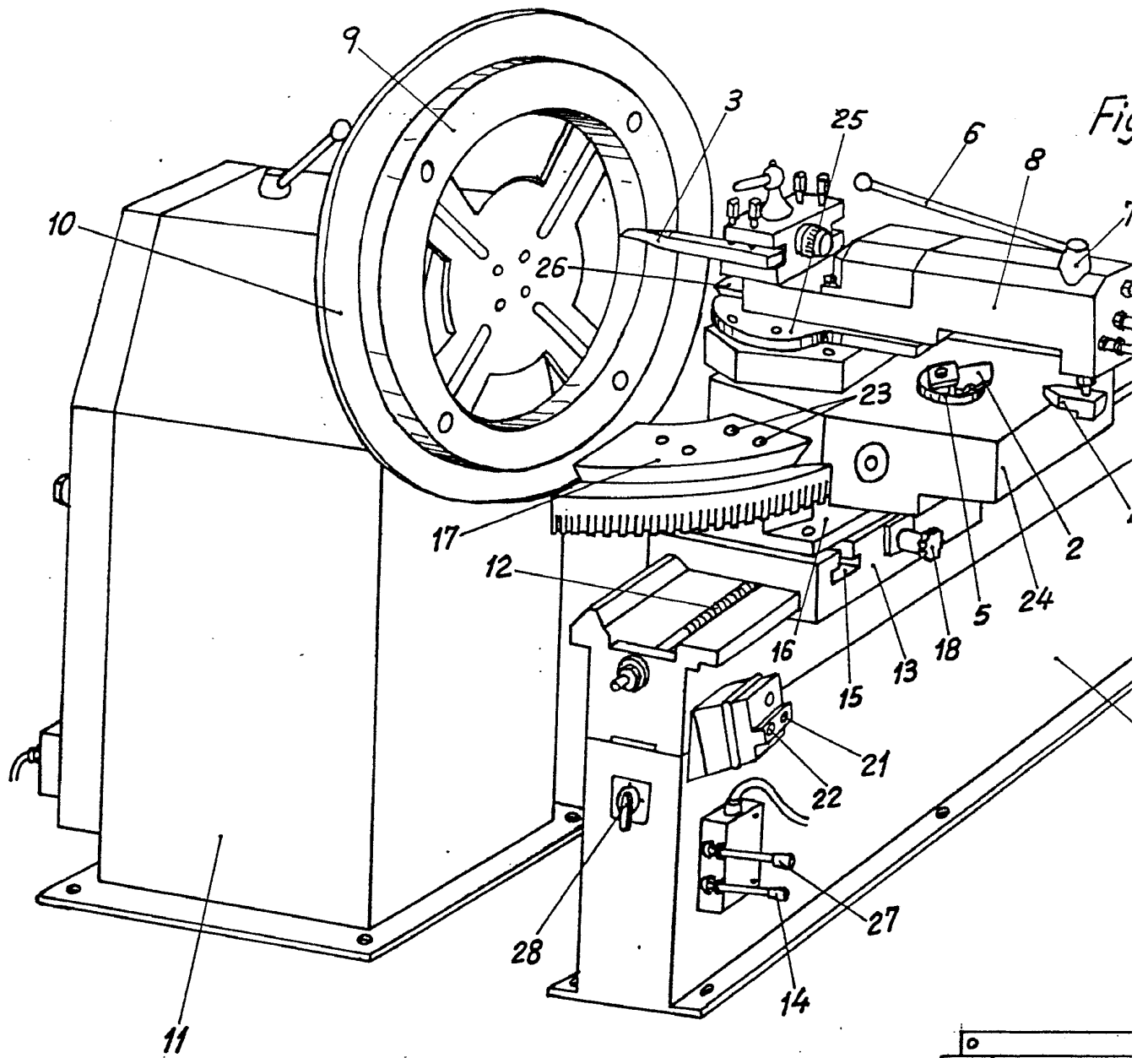
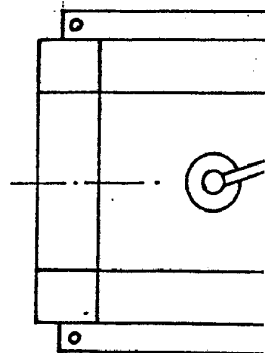


Fig. 2
MADRID
19 DIC. 1978

Escaleta variable



Escala variable



19 DIC 1978

