

MINISTERIO DE INDUSTRIA Y ENERGIA

Registro de la Propiedad Industrial



ESPAÑA

Concedido de acuerdo con el artículo 17 de la Ley de Patentes de 1984 y con el contenido de la solicitud.

PATENTE DE INVENCION

11	10	1472853	10	A1
21				
22	FECHA DE PRESENTACION			
	25-Agosto-1.978			

30 PRIORIDADES:		
31 NUMERO	32 FECHA	33 PAIS
P 27 52 515.1	24-11-77	R.F.A.
878.008	15-2-78	E.U.A.

47 FECHA DE PUBLICIDAD	51 CLASIFICACION INTERNACIONAL	62 PATENTE DE LA QUE ES DIVISIONARIA
	G03D	

54 TITULO DE LA INVENCION

"UN DISPOSITIVO VISIONADOR DE TIRAS DE MICROFILM"

71 SOLICITANTE (S)

PAUL A. KIEJZIK (USSN: 878.008)

DOMICILIO DEL SOLICITANTE

2907 Monterey Court, Springfield, Pensilvania, Estados Unidos de América

72 INVENTOR (ES)

el solicitante

73 TITULAR (ES)

74 REPRESENTANTE

DON ALBERTO DE ELZABURU MARQUEZ (P.-69.525)

MCS/.

1 Este invento se refiere a un nuevo procedimiento
y a un nuevo dispositivo para la introducción o inserción
de microfilm en envueltas o camisas para microfilm.

ANTECEDENTES DEL INVENTO

5 Se sabe que no hay dispositivos mecánicos cono-
cidos que permitan el corte preciso y rápido de fragmentos
de tira de microfilm de varios cuadros a partir de una ti-
ra más larga, y la introducción de tiras de microfilm cor-
10 tadas en envueltas para microfilm, de una manera satisfac-
toria.

Las tiras o los cuadros de microfilm son, en su
mayor parte, insertados en un proceso manual que ocupa mu-
cho tiempo, en las secciones individuales de la envuelta
15 de microfilm.

RESUMEN DEL INVENTO

20 El objeto básico del invento era, por tanto, de
desarrollar un nuevo procedimiento y un nuevo dispositivo
para la introducción o inserción de tiras de microfilm y/o
de cuadros de microfilm en envueltas para microfilm, que
fuesen simultáneamente adecuados para el corte de una ti-
ra de microfilm.

25 Otro objeto básico del invento era desarrollar
un dispositivo para la introducción e inserción de micro-
film, que permitiese, simultáneamente, el transporte, el
corte y el hacer visible la tira de microfilm y/o los cua-
30 dros individuales de microfilm.

1 Un objeto básico del invento era, también, proporcionar el dispositivo adecuado para transportar, cortar, hacer visible, e introducir o insertar, con un dispositivo de soporte de envuelta de microfilm y portador, que permitiese una introducción e inserción precisas y rápidas
5 de las tiras de microfilm o de los cuadros de microfilm en forma de serie, en la envuelta.

 Finalmente, un objeto del invento era construir el dispositivo de soporte de la envuelta y portador de tal manera que fuese posible realizar una reposición y un intercambio continuos de las tiras de microfilm y de los cuadros de microfilm, en serie.
10

 De acuerdo con el invento, los objetos se consiguieron por medio de un dispositivo de introducción o inserción de microfilm, adecuado tanto para la inserción de tiras de microfilm como para la inserción de cuadros de microfilm. Simultáneamente, el dispositivo transporta los cuadros o tiras de microfilm, los corta, les hace visualizables, los introduce y los inserta en la envuelta de microfilm de manera continua o intermitente, y transfiere las tiras o los cuadros de microfilm que ya han sido insertados en la primera envuelta de microfilm a una segunda envuelta de microfilm.
15
20

 El nuevo dispositivo para la introducción o inserción de microfilm y el procedimiento utilizado en relación con él, se caracterizan, principalmente, por el hecho de que la abertura de inserción del microfilm de la envuelta para el mismo, está situada en la bandeja que contiene las envueltas de microfilm, en el borde; asimismo, un mecanismo presiona hacia abajo sobre el borde superior, cu-
25
30

1 yo mecanismo flexiona el labio frontal hacia abajo y se
extiende más allá del portador o soporte de envuelta, cer
ca de la abertura para la inserción del microfilm; además,
está previsto un dispositivo de alimentación que alinea el
eje geométrico longitudinal del microfilm con el eje geomé
5 trico longitudinal de la envuelta para el mismo y con el
eje geométrico longitudinal de la bandeja de contención y
de soporte para el microfilm, en la que está montada la en
vuelta para el mismo, y por un dispositivo que mueve al mi
crofilm continúa o intermitentemente, haciéndolo avanzar y
10 lo introduce en la abertura de inserción de la envuelta pa
ra el microfilm.

Un dispositivo de proyección de microfilm sirve
para hacer visualizables secciones individuales del micro
film y/o cuadros individuales de microfilm; al mismo tiem
15 po, por medio de un dispositivo de proyección doble, las
tiras y/o los cuadros de microfilm pueden hacerse visuali
zables tanto antes como después del corte.

En términos generales, el invento se refiere a
un dispositivo para la introducción o inserción de micro
20 film en envueltas para el mismo, cuyo dispositivo consis
te en un dispositivo contención y soporte de microfilm,
que mantiene a la envuelta para el microfilm en una posi
ción deseada predeterminada (en una bandeja de contención),
de tal manera que una parte de borde particular de la es
25 tructura de soporte de la bandeja de contención esté si
tuada por encima de la abertura de introducción o inser
ción en el borde frontal de la envuelta para el microfilm;
esta parte de borde particular se extiende más allá de un
30 punto de la superficie inferior para flexionar hacia aba-

1 jo un labio inferior delantero de la envuelta para micro-
film. El dispositivo de acuerdo con el invento incluye ade-
más una estructura de producción de presión, en forma de
un dispositivo destinado a flexionar hacia abajo el labio
inferior delantero de la envuelta para microfilm, con el
5 fin de flexionar hacia abajo la parte no soportada del la-
bio delantero de la envuelta para microfilm, cuya presión
hacia abajo se ejerce sobre la superficie superior del la-
bio inferior delantero de la envuelta de microfilm. Este
dispositivo trabaja de tal manera que la abertura de la sec-
10 ción de la envuelta para microfilm sea abierta relativamen-
te mucho, de modo que el extremo de un microfilm pueda ser
insertado fácilmente.

Varias realizaciones preferidas del dispositivo
de acuerdo con el invento poseen, en combinación, un dis-
15 positivo de inserción para introducir los microfilms a in-
sertar o los cuadros de microfilm a insertar, mientras el
eje longitudinal del dispositivo de inserción está dispues-
to linealmente con el eje longitudinal de la sección de la
envuelta de microfilm en que ha de ser insertado el micro-
20 film. Además, está previsto un dispositivo de corte, con
el fin de cortar los cuadros individuales del microfilm,
mientras estos últimos están situados en el dispositivo de
inserción o cerca de él. Además, en el dispositivo de acuer-
do con el invento, está previsto un dispositivo de avance,
25 y/o un dispositivo de proyección de imágenes usual, o dos
dispositivos usuales de proyección de imágenes, en un pun-
to próximo al punto de introducción o de inserción, de tal
manera que el microfilm a insertar o los cuadros de micro-
30 film a insertar puedan ser hechos visionables, por lo que

1 existe la posibilidad de que los operadores determinen qué parte del microfilm o del cuadro del microfilm comienza en un punto y termina en otro punto, antes de que deba hacerse avanzar y se determine la siguiente sección del microfilm.

5 En una realización preferida, están previstos dos dispositivos de proyección de imágenes, que hacen posible observar tanto la parte del microfilm situada delante del dispositivo de corte como la parte que está detrás del dispositivo de corte.

10 El presente dispositivo de acuerdo con el invento, hace posible, de manera rápida y eficaz, visionar u observar los cuadros individuales del microfilm o la tira de microfilm en el punto de inserción en la sección de la envuelta del microfilm, en el momento de la separación por corte.

15 En otra realización mejorada y preferida del dispositivo de acuerdo con el invento, están previstos un dispositivo de rollo de alimentación y un nuevo portador de envuelta para microfilm dispuestos en serie, en cuyo dispositivo, las envueltas de microfilm son montadas extremo con extremo en serie a lo largo de sus ejes longitudinales, como una cinta o banda o envolvente continua de envueltas de microfilm, con aberturas de inserción intermitentes. Además, es preferible que esté previsto también un rollo de captación, de modo que la banda de envueltas de microfilm no sea dividida en ningún momento, sino que pueda ser enrollada a la manera de un rollo de cinta magnética para computadoras, o desenrollada luego para formar otro rollo de almacenamiento. Los dispositivos para conte-

1 ner y transportar las envueltas para microfilm pueden estar
dispuestos también, si es necesario, en paralelo. Las sec-
ciones de la envuelta de microfilm pueden tener anchuras
variables; esto es así tanto si están dispuestas en serie
como si están dispuestas en paralelo.

5 En la siguiente descripción detallada se expli-
can pormenorizadamente realizaciones preferidas del dispo-
sitivo del invento, con referencia a las figuras de los
dibujos anejos.

10

LAS FIGURAS

15

La fig. 1 muestra una vista lateral de una rea-
lización preferida del dispositivo del invento, mostrándo-
se esquemáticamente el dispositivo de proyección de imáge
nes;

20

Las figs. 2 y 3 muestran, en vistas parciales,
una realización preferida del invento, en vistas latera-
les, en la que dos dispositivos de soporte y de contención
de envueltas están dispuestos uno tras otro, en serie; en
la fig. 2, el mecanismo de transferencia se ilustra ampli
do y en sección transversal;

25

la fig. 4 representa una vista en planta desde
arriba de la realización de la fig. 1;

la fig. 5 muestra una sección transversal late-
ral tomada a lo largo de la línea 7-7 de la fig. 4;

30

la fig. 6 muestra una vista en planta desde arri
ba de la realización del dispositivo de la fig. 3, con dos
dispositivos de soporte y de contención de envueltas enla-
zados entre sí, en serie;

1 la fig. 7 muestra una vista esquemática del dispositivo de la fig. 1, sin los dispositivos de contención y portador-contenedor de microfilm;

 la fig. 8 es una vista parcial del área de transferencia desde el dispositivo de introducción e inserción al dispositivo de contención y portador de soporte de envuelta, con la envuelta para microfilm soportada en él;

 la fig. 9 muestra una sección transversal lateral tomada a lo largo de la línea 7-7 de la fig. 7;

10 la fig. 10 muestra el área de transferencia de la realización de la fig. 6, con dos aberturas para el dispositivo de proyección de imágenes;

 la fig. 11 ilustra la realización preferida de la fig. 6, con los dispositivos de contención y de soporte de envuelta retirados;

15 la fig. 12 representa una sección transversal tomada a lo largo de la línea 5-5 de la fig. 1;

 la fig. 13 muestra una vista lateral de una realización alternativa del invento;

20 la fig. 14 muestra una ampliación parcial de la vista de la fig. 12;

 la fig. 15 muestra una sección transversal parcial lateral tomada a través del dispositivo de proyección en avance del invento; y

25 la fig. 16 es una vista parcial en sección transversal parcial lateral dada a través de una realización especial del dispositivo de avance y de proyección de imágenes de acuerdo con el invento, en el que están previstas dos aberturas para los dispositivos de proyección de imágenes.

30

1

DESCRIPCION DETALLADA DEL INVENTO

En la fig. 1 se representa un dispositivo de acuerdo con el invento, consistente en un dispositivo de alimentación 16 con un dispositivo de corte 17 y un dispositivo 18 de soporte y contención. En el dispositivo de alimentación y de corte está montado el dispositivo 19 de proyección de microfilm, con el fin de proyectar una imagen visionable. Una palanca 20 de transporte de microfilm está asegurada por medio del eje 21 a la base 22. El conjunto 24 del dispositivo de alimentación y corte puede ser movido con una palanca 23. La palanca 25, que tiene en general la forma de un mando o botón, se emplea con el fin de mover hacia delante o hacia atrás el microfilm, para hacerle avanzar o, alternativamente, para hacerle retroceder. En ella está articulado para girar el eje 26 en el que está montado, igualmente, el dispositivo de alimentación y corte, con libertad para girar. La estructura 27 que define la sección del canal o envuelta de microfilm define un asiento para la envuelta de microfilm y una abertura 28 para recibir y guiar el microfilm. En 29 hay una salida para el microfilm, fuera de la cual es empujado el microfilm hacia delante, a lo largo de un canal o a lo largo de un trayecto de guía que está formado cerca de la estructura 30. Desde allí, el microfilm es introducido o insertado en la hendidura abierta o abertura de inserción de la envuelta de microfilm, que ha sido abierta por el mecanismo del dispositivo de alimentación o inserción. Los detalles de esta construcción incluyen un saliente con una superficie inferior 31, que es presionada contra la super-

30

19088

1 ficie superior que está inclinada hacia abajo. Un chavete-
ro 34a coopera con una chaveta 33 y permite conseguir una
alineación exacta.

La superficie superior 32 es una parte de la pla-
taforma 35 de todo el dispositivo de soporte y contención,
5 que está montada con libertad para girar en una palanca
pivotante 46 por medio de la estructura 45, y asegurada
mediante un tornillo de bloqueo liberable retenido por un
resorte. Esta estructura puede ser movida a varias posicio-
nes en toda la anchura definida por la estructura 36. La
10 estructura 36 tiene una estructura 36a que define un sopor-
te. Además, está prevista una superficie de rodadura 37 pa-
ra la rueda 39, si el dispositivo de soporte y contención
35 es movido lateralmente desde una hendidura a la otra,
en cuyo proceso la palanca 43a es presionada hacia abajo
15 de tal manera que el rodillo 41 es movido por giro u osci-
lación fuera de una hendidura en que se haya aplicado sc-
bre la superficie 38. La rueda 41 está montada en la es-
tructura 42a y 42b, mientras que esta estructura está ase-
gurada al eje 40 y sujeta por dos pestañas, que se extien-
den hacia abajo desde la plataforma de soporte y conten-
ción 35. Estas características constructivas pueden verse
20 de la mejor manera en las figs. 12 y 7.

En las figs. 2 y 3, se ilustra la realización
del dispositivo del invento en que dos dispositivos de so-
25 porte y contención están enlazados uno tras otro, en se-
rie. Una transferencia más rápida y exacta de la tira de
microfilm o del cuadro de microfilm desde la primera en-
vuelta de microfilm a la envuelta de microfilm unida tras
ella, es asegurada por la estructura de carril 42, que tra-
30

1 -baja en conjunto con la estructura 42.

De las figs. 1 a 9 resulta evidente que la superficie inferior 73b constituye una superficie superior entre las pestañas que se extienden hacia abajo, contra las cuales es presionada normalmente la superficie superior 43b de la estructura 42, cuando es atornillada, en virtud de la acción de resorte, como puede verse por la fig. 12. Un mando deslizante 43 está presionado hacia abajo sobre la estructura 42 y se extiende hacia arriba, a través del espacio abierto 44, en la plataforma 35. La plataforma 35 está bloqueada en la estructura 45 por medio de una tira metálica 48 adecuada y un tornillo 47 de enclavamiento. El rodillo 49 actúa como rodillo de guía para conducir a la banda 50 a la abertura 48, que está definida por la estructura 27. La estructura de bloqueo 41b permite, por medio de la palanca o el mando 51, una inserción axial a lo largo del eje geométrico longitudinal de la estructura 36, es decir, en la medida en que una estructura de soporte y contención esté dispuesta lateralmente en línea con la otra, con el fin de alinear la parte extrema 32 de tal manera que la sección de envuelta de microfilm correspondiente reciba el microfilm en la posición exacta delante de la abertura de salida 29 -es decir, la abertura de entrada trasera o abertura trasera, cuando la sección está definida cerca de la estructura 30. Un tornillo 52, provisto de un muelle, se extiende a través del eje o vástago 54, en el que la rueda 53 está montada con libertad para girar. El eje 53 está unido por medio del resorte al tornillo 52 en contacto libre y puede moverse a rotación con una rueda que está montada en el eje 26. Esta rueda

1 está montada firmemente en él con el fin de girar alrede-
dor del eje cuando éste último es hecho girar. Estas carac-
terísticas pueden verse en la fig. 15, en la que la super-
ficie de la rueda 53 se aplica con la superficie 56 de la
rueda 55, que está montada en el eje. Un tornillo de ajust-
5 te 27 determina la posición en que la estructura giratoria
27 está posicionada normalmente con aberturas, con el fin
de introducir o insertar el microfilm en forma adecuada.
El tornillo 57 tiene un eje 57a que se extiende a través
de la estructura 27 y descansa contra la estructura 22.

10 La fig. 15 muestra cómo el muelle 58 presiona la
estructura giratoria hacia arriba, a una posición adecuada.
La abertura 59 para el canal o sección 60 tiene una estruc-
tura 63 que define una abertura de salida, que forma la
abertura de salida 61. En esta abertura, la película 50
15 es introducida o insertada en el asiento 62 de sección o
canal cóncavo, que está situado entre las estructuras 30.
Esto puede verse, por ejemplo, por la fig. 5. La estructu-
ra 64 constituye, como resultado, un canal de paso o sec-
ción de paso 70, a través de la cual puede ser conducido
20 el microfilm y a través de la cual puede ser dirigida una
luz desde abajo hacia arriba, por medio de un sistema de
lentes, con el fin de obtener, con ayuda de un dispositi-
vo de proyección de microfilm, de diseño usual, la imagen
correspondiente, como se muestra en la fig. 1.

25 En las figs. 12 y 14, las posiciones del canal
o sección y de la estructura 63 se muestran en la condi-
ción abierta. La fig. 14 muestra cómo puede hacerse girar
a derechas la palanca de corte, en torno al pivote, con
el fin de mover la estructura 63 hacia abajo. Como resul-
30 tado de ello, por medio de la abertura cóncava, que es
19088

1 girada hacia arriba, se corta el asiento 43. Entonces, la
película separada es presionada aún más al interior de la
sección de envuelta de microfilm, en la que se introduce
hacia delante la película cortada. El resorte 95 en el
mando 93 ejerce presión sobre las estructuras 27 y 94. La
5 fig. 4 muestra cómo un vástago de conexión 65 está monta-
do entre las pestañas 34 y 34' con el fin de montar otro
mecanismo adecuado, como se muestra, por ejemplo, en la
fig. 7. En este mecanismo está montada una parte 66 por
medio del eje 65 y se extiende a través de la abertura,
10 dentro de la última.

Las figs. 1 a 14 ilustran cómo el rodillo 83 es-
tá unido al vástago 84 con la rueda 85 de alimentación de
microfilm y la envuelta de microfilm es introducida por la
guía 86, siendo la guía 86 una guía estacionaria en la ba-
15 se 87. La base 87 está equipada con un selector de posi-
ción 88 que se mueve junto con el dispositivo selector 39
como parte de la estructura 90, que puede ser desplazada
lateralmente en vaivén hacia atrás y hacia delante, y que
está soportada por el vástago 91 en la base 87. La estruc-
20 tura 90 soporta también la estructura portadora 91a, que
recibe la envuelta de microfilm, y la rueda 92, mientras
el microfilm es introducido desde la rueda de alimenta-
ción 49 de microfilm en el dispositivo de corte 17a.

Las figs. 1 a 13 muestran cómo el mecanismo de
25 inserción y de corte, que es libre para moverse lateral-
mente en vaivén hacia delante y hacia atrás, con el fin
de seleccionar la sección de envuelta de microfilm desea-
da, puede ser mejorado en su modo de funcionamiento por me-
30 dio de la rueda 92.

1 En las figs. 10, 11 y 16, se muestra una realiza-
ción preferida, en la que, por medio de aberturas 70 y 70a,
el microfilm o los cuadros del mismo que están siendo hechos
pasar, pueden ser visionados por medio de dos dispositivos
de proyección de imágenes, antes y después del lugar de cor-
5 te.

 El modo de funcionamiento del dispositivo ilustra-
do en las figs. 1 a 16 de acuerdo con el invento es extre-
madamente sencillo y efectivo. El microfilm 50 es movido
por medio del mando 25, que mueve el eje 26, de manera que
10 el microfilm 50 es desplazado hacia fuera por medio de los
elementos 55, 56 y 53, a la abertura 59 y, luego, hacia
fuera de la abertura 61, sobre la superficie de asiento
cóncava inferior 62. El dispositivo de corte 61 corta el
microfilm en un movimiento descendente si la estructura 27
15 es movida por medio de la palanca de corte 23, sobre la
que se mueve el borde de la superficie 62 contra la super-
ficie de corte. Como resultado de ello, es cortada la tira
de película, si el dispositivo de corte 61, como se mues-
tra en la fig. 14, es desplazado. Por medio del mecanismo
20 de avance y de corte, la película es transportada y dete-
nida, y llevada a una posición de corte adecuada. Luego,
la palanca 25 es hecha girar aún más y lleva al microfilm
bajo el labio 73. A continuación, la palanca 25 es movida
hacia atrás, en sentido levógiro, con el fin de hacer que
25 las restantes tiras de microfilm que no han sido cortadas,
sean movidas hacia atrás y sean visionadas de nuevo, por
medio del dispositivo de proyección de imágenes, haciendo
uso del rayo de luz que pasa por la abertura 70 o 77a, se-
30 gún sea el caso.

1

Se encuentra dentro del alcance y del espíritu del invento realizar variaciones y modificaciones y sustituciones de elementos equivalentes que pudieran resultar evidentes para una persona con un conocimiento ordinario de la técnica.

5

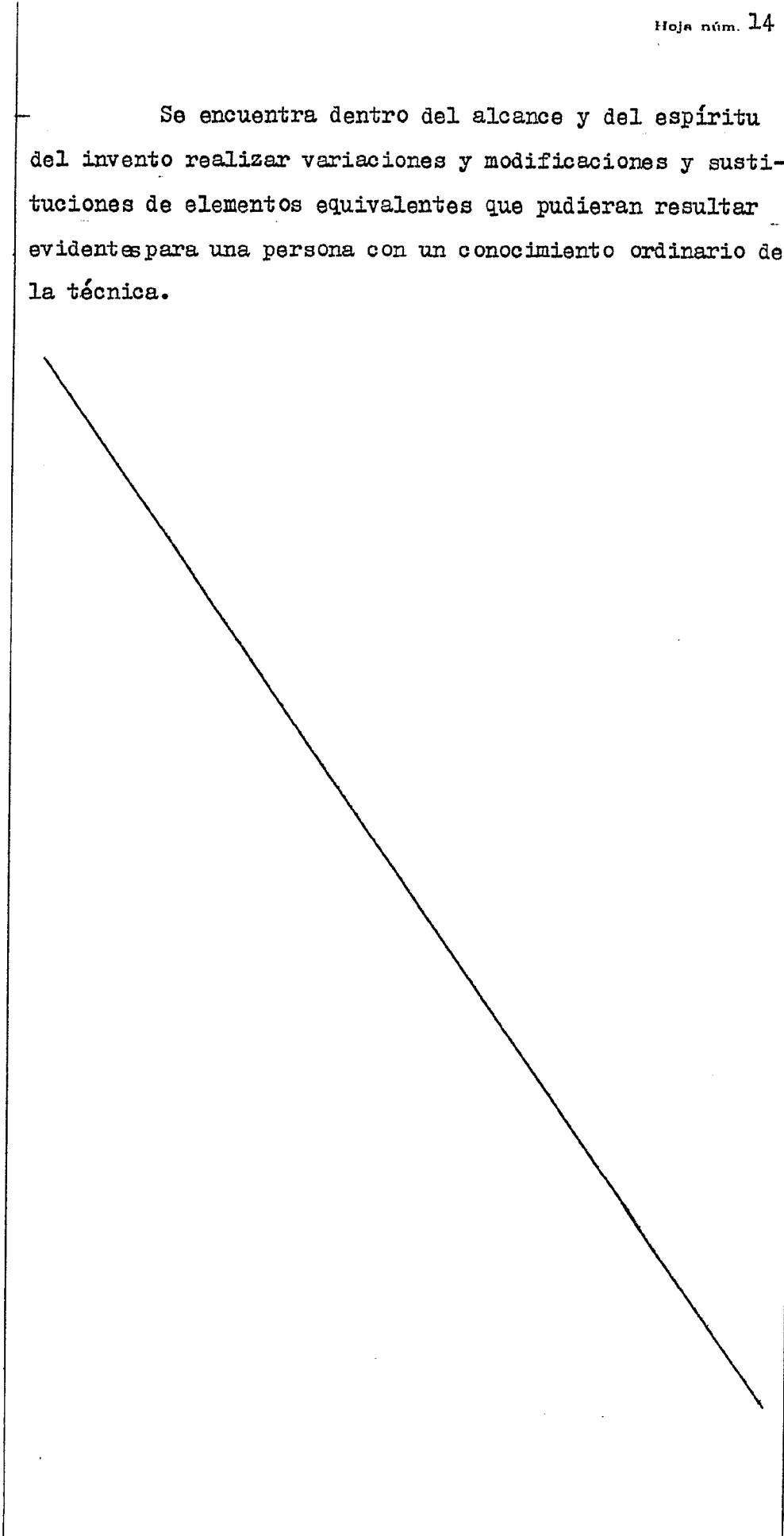
10

15

20

25

30



REIVINDICACIONES

1
Los puntos de invención propia y nueva que se
presentan para que sean objeto de esta solicitud de Patente
5 de Invención en España, por VEINTE años, son los que se
recogen en las reivindicaciones siguientes:

10 1ª.- Un dispositivo visionador de tiras de microfilm que comprende, en combinación, al menos unos primeros y unos segundos medios de proyección de imágenes montados en yuxtaposición y en serie uno con otro para proporcionar un trayecto de guía para la tira de película, y para posicionar, en estados de visionables simultáneamente, al menos un primer cuadro, de cuadros consecutivos separados de una tira de microfilm, a través de dichos primeros medios
15 de proyección de imágenes, y un segundo cuadro restante a través de dichos segundos medios de proyección.

20 2ª.- Un dispositivo según la reivindicación 1ª, que incluye unos medios de corte de la tira de microfilm para cortar dicho primer cuadro separándolo de dicho segundo cuadro, estando posicionados los citados primeros medios de proyección de imágenes en yuxtaposición con y antes de dichos medios de corte de la tira de microfilm, a lo largo de dicho trayecto de guía de la tira de película, y encontrándose dichos segundos medios de proyección de imágenes
25 en yuxtaposición con y después de dichos medios de corte de la tira de microfilm, a lo largo de dicho trayecto de guía de la tira de película, y adaptados de tal manera que el segundo cuadro que está siendo visionado, posicionado
30 detrás de los medios de corte de la tira de microfilm, pue

1 de ser cortado, separándolo del cuadro que está siendo vi-
sionado, posicionado antes de dichos medios de corte de la
tira de microfilm.

3ª.- Un dispositivo según la reivindicación 2ª,
en el que los medios de visionado de la tira de microfilm
5 incluyen medios de inserción del microfilm para la inser-
ción de una tira de microfilm cortada en una envuelta para
microfilm, estando destinados dichos medios de inserción
de microfilm a impulsar a dicho segundo cuadro de la tira
de microfilm cortada desde una posición en la que puede ser
10 visionado por los segundos medios de proyección de imá-
nes, a una abertura de inserción de una envuelta de micro-
film.

4ª.- Un dispositivo según la reivindicación 3ª,
que incluye medios de soporte de envuelta de microfilm si-
15 tuados en yuxtaposición con y en serie con dichos medios de
inserción de microfilm, para soportar una envuelta de mi-
crofilm en una posición de recepción de tira de microfilm,
para inserción del segundo cuadro cortado de tira de micro
film en una envuelta de microfilm, cuando ésta está sopor-
20 tada por dichos medios de soporte.

5ª.- "UN DISPOSITIVO VISIONADOR DE TIRAS DE MI
CROFILM".

25

30

19088

1 Tal y como se ha descrito en la Memoria que antecede, representado en los dibujos que se acompañan y con los fines que se han especificado.

Esta Memoria consta de diecisiete hojas escritas a máquina por una sola cara.

5

Madrid 25. AGO. 1978

P.A.

Alberio de Elzaburu
Por Poder,



10

15

20

25

30



1930

Alfonso Elizaguru
Por Poderes

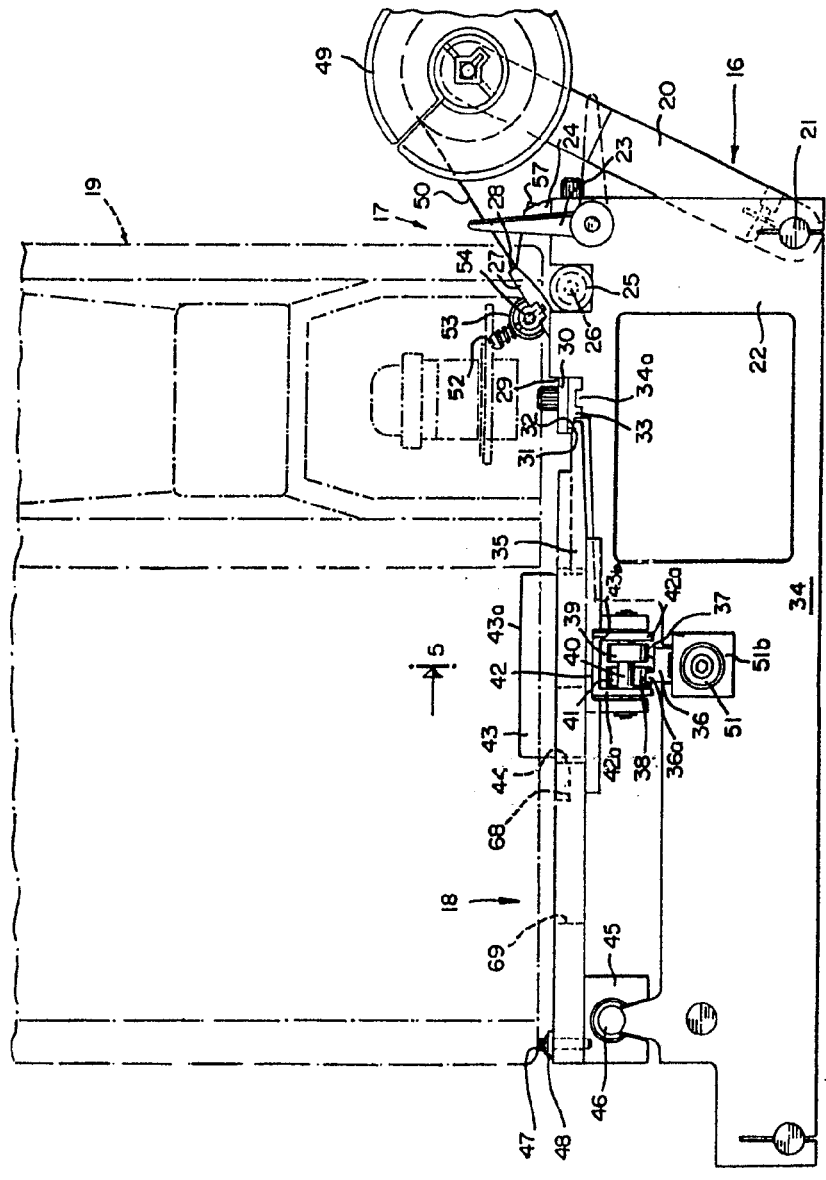
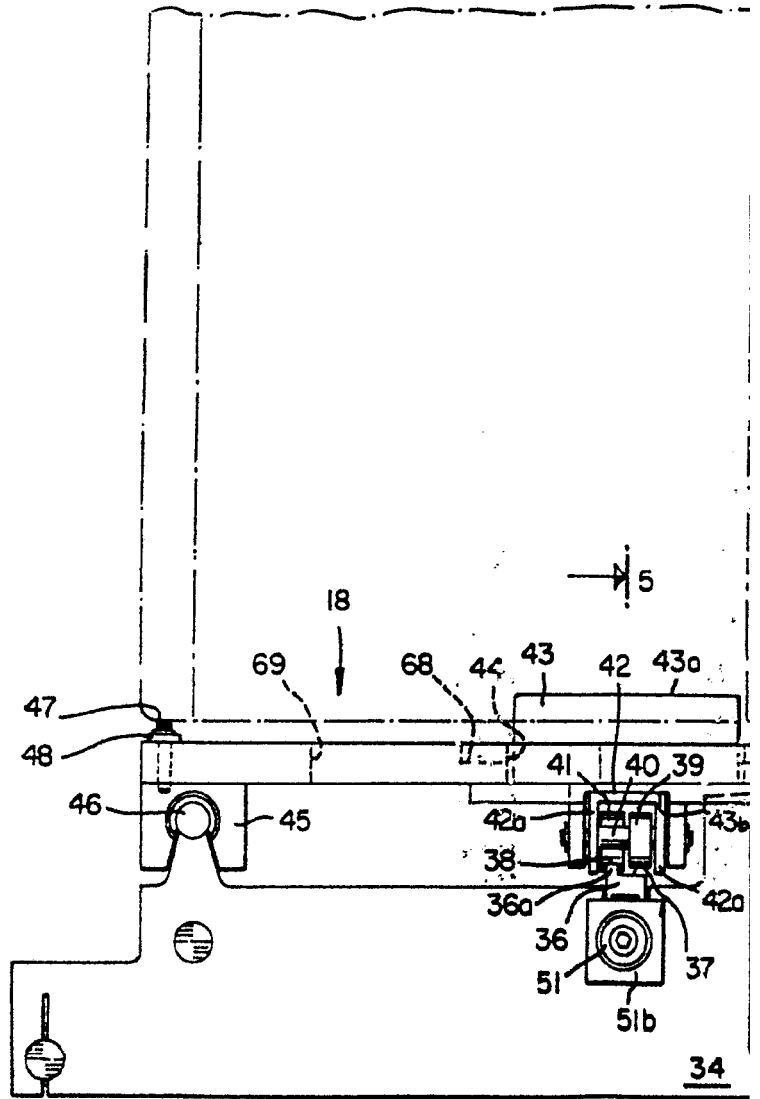
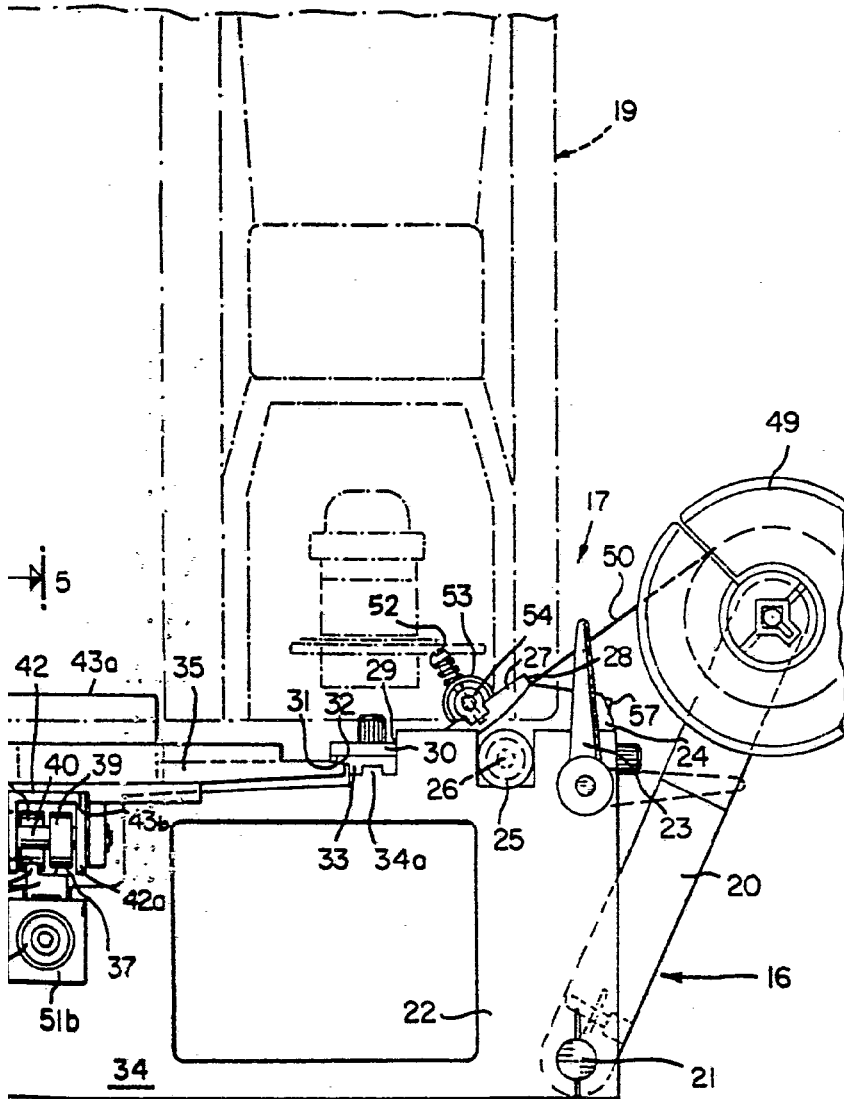


FIG. 1

PAUL A. KIEJZIK

FIG. 1





Alfonso de Elzaburu
Por Poder

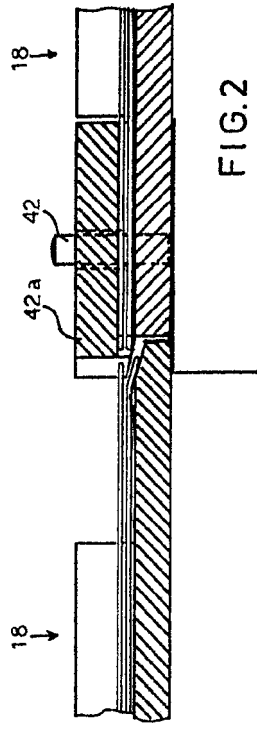


FIG. 2

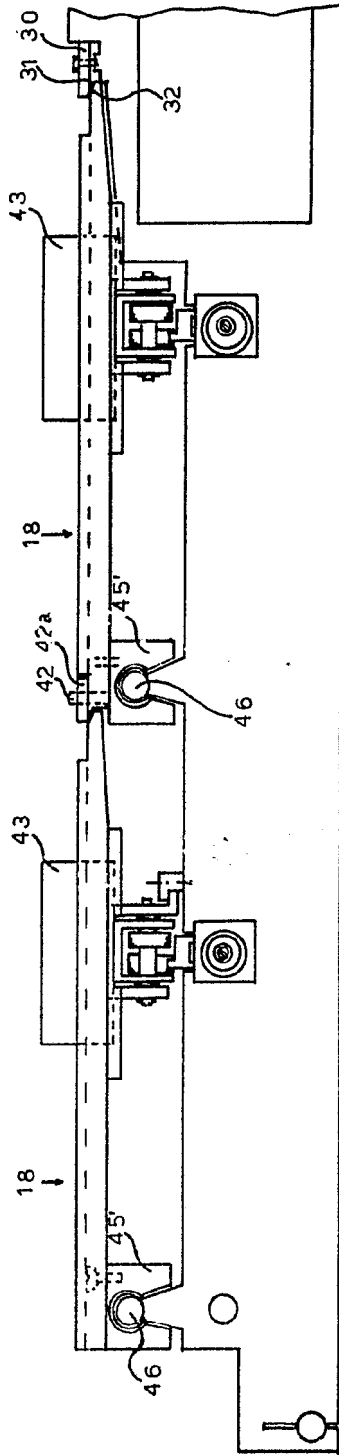
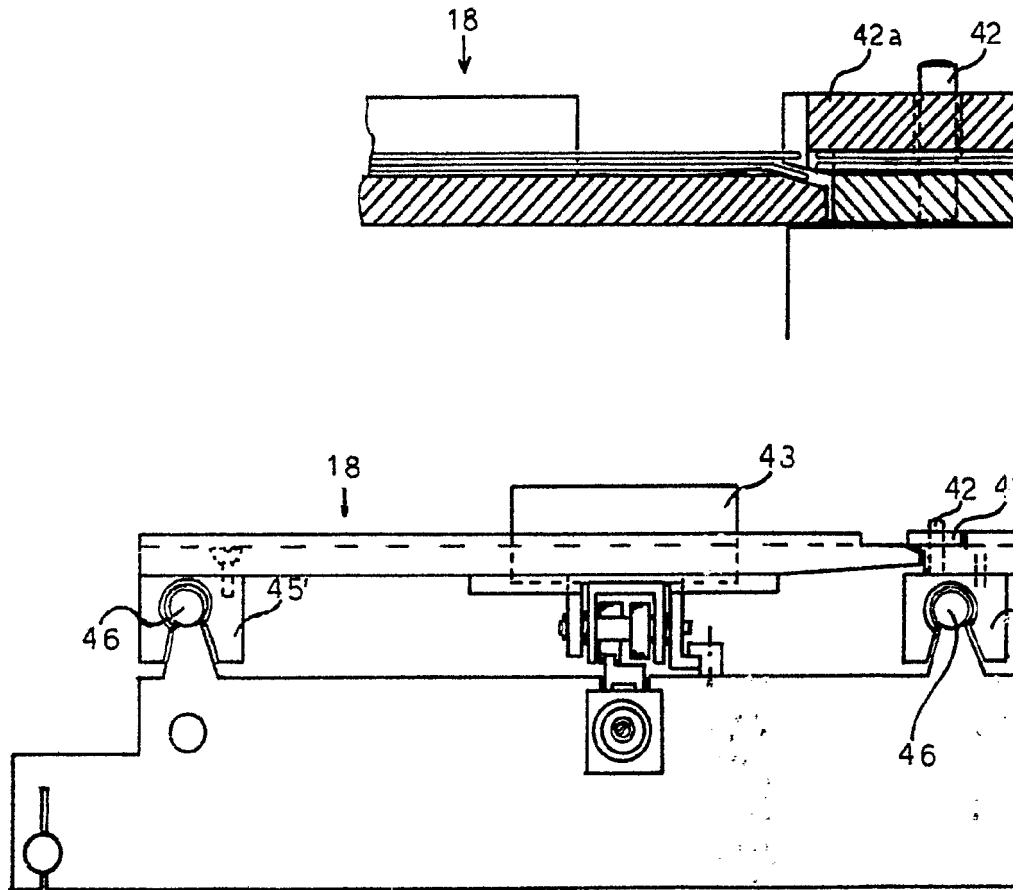


FIG. 3

PAUL A. KIEJZIK



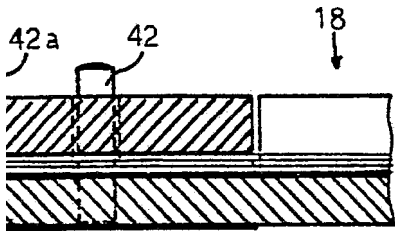


FIG. 2

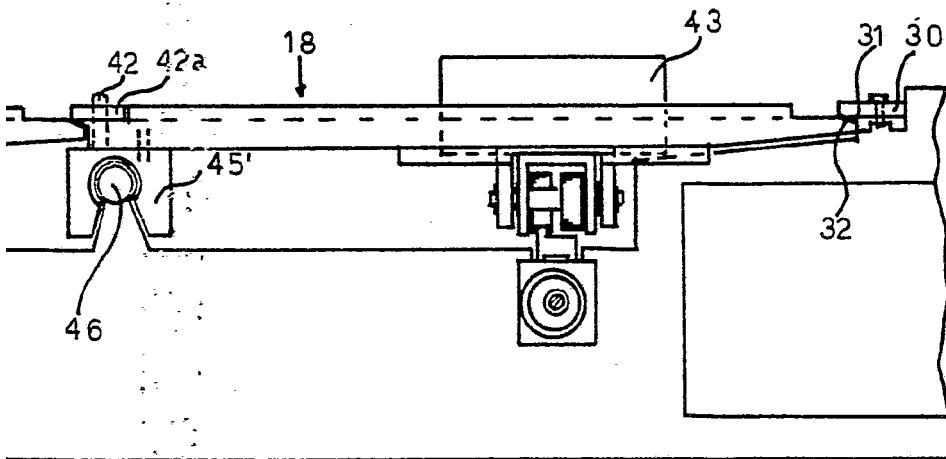
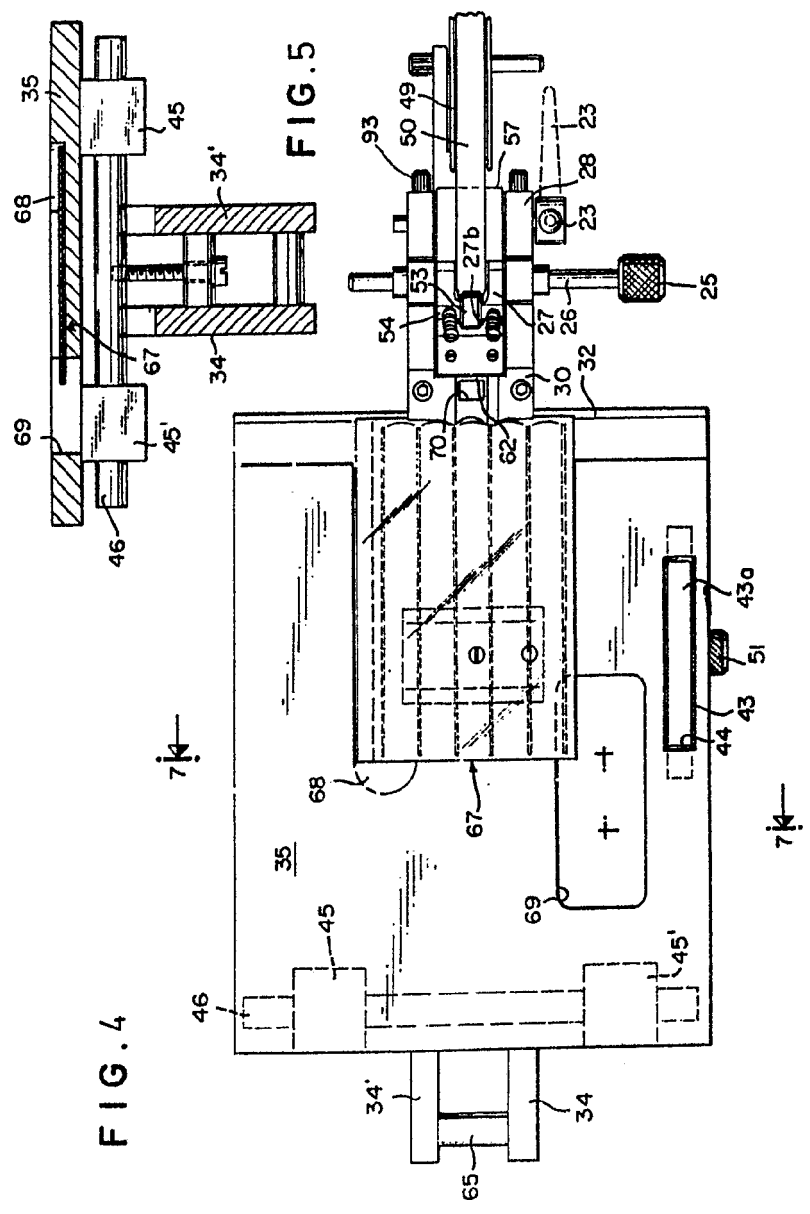


FIG. 3

Alberto de Izabuc
Por Poder

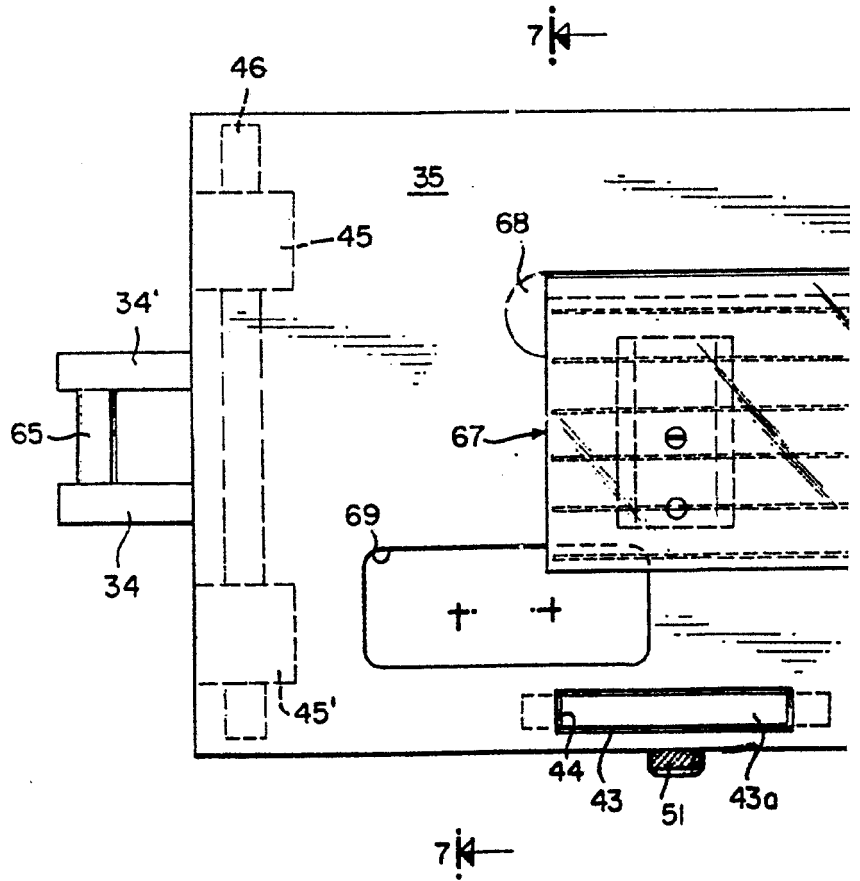


1000000

PAUL A. KIEJZIK

FIG. 4

46



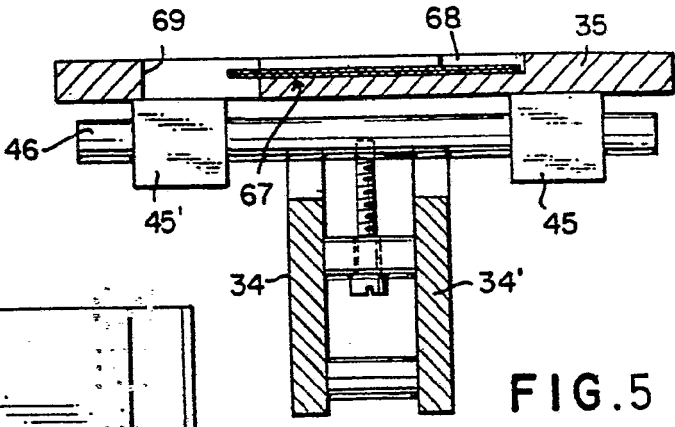
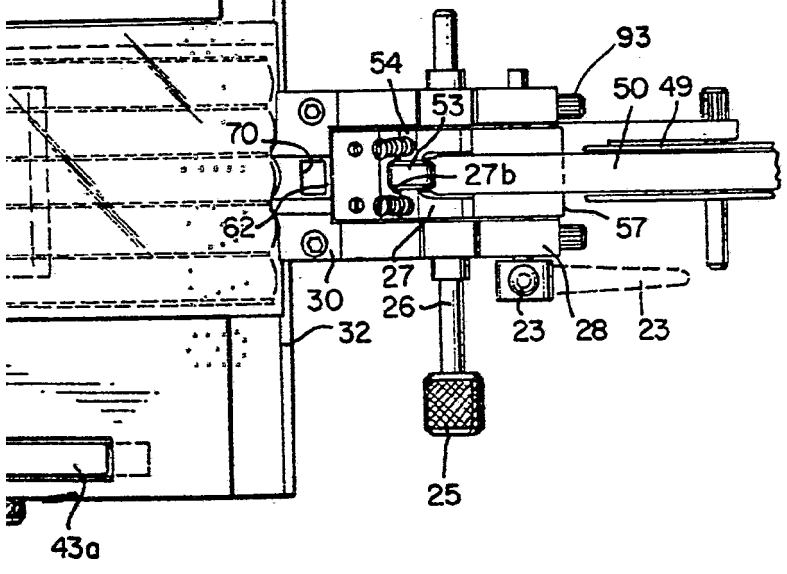


FIG. 5



Alberto de Ezaburu
 Pat. Power.

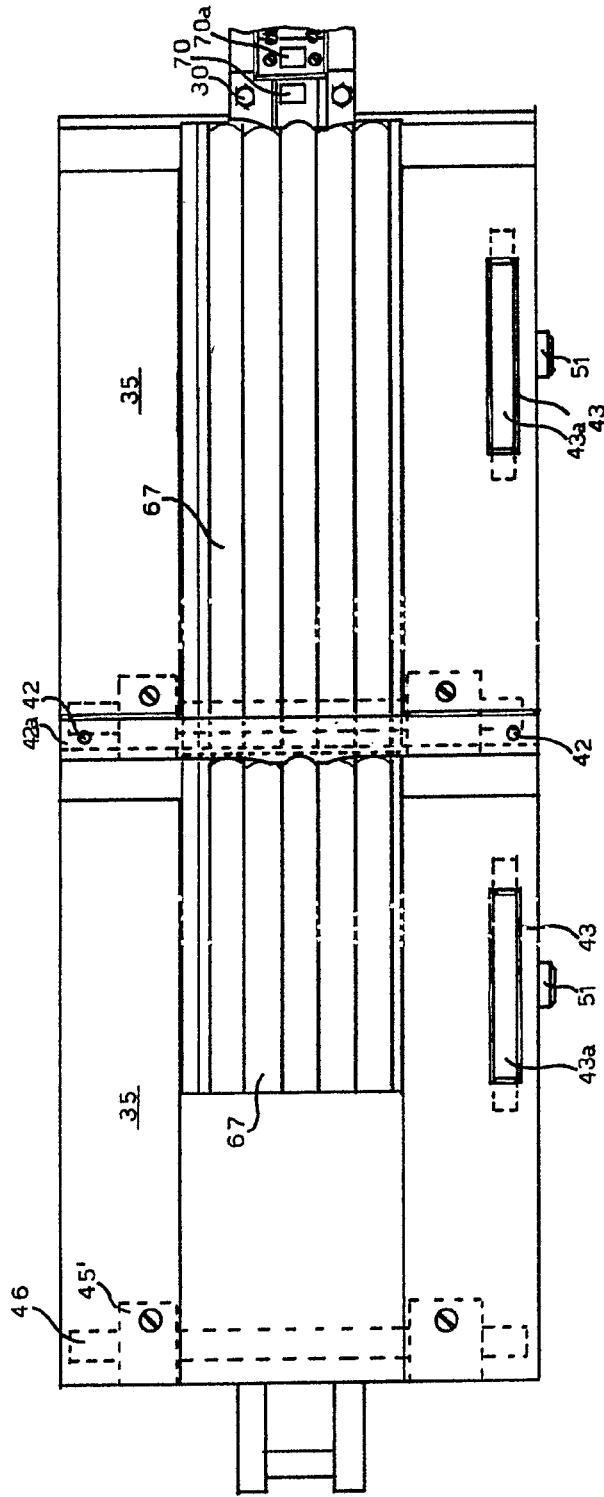
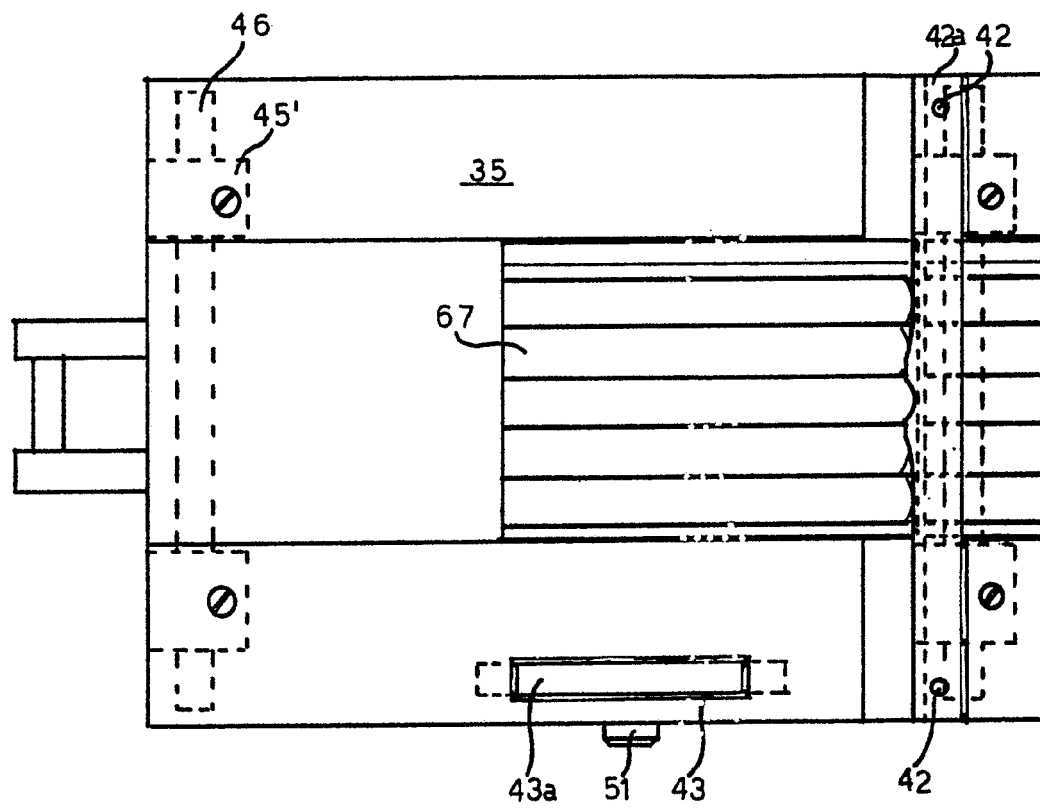


FIG. 6

Alberto de Zabala
Pat. Fed.
Alma

PAUL A. KIEJZIK



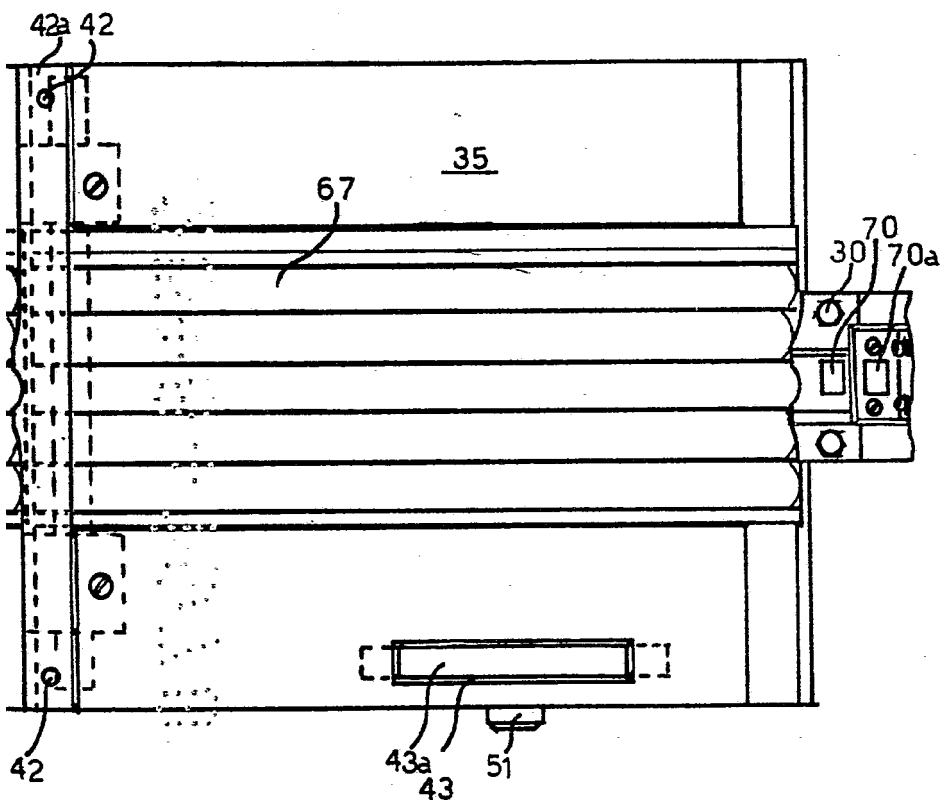


FIG. 6

Alberto de Izaburu
Por Poder
[Signature]

5 2 5

FIG. 7

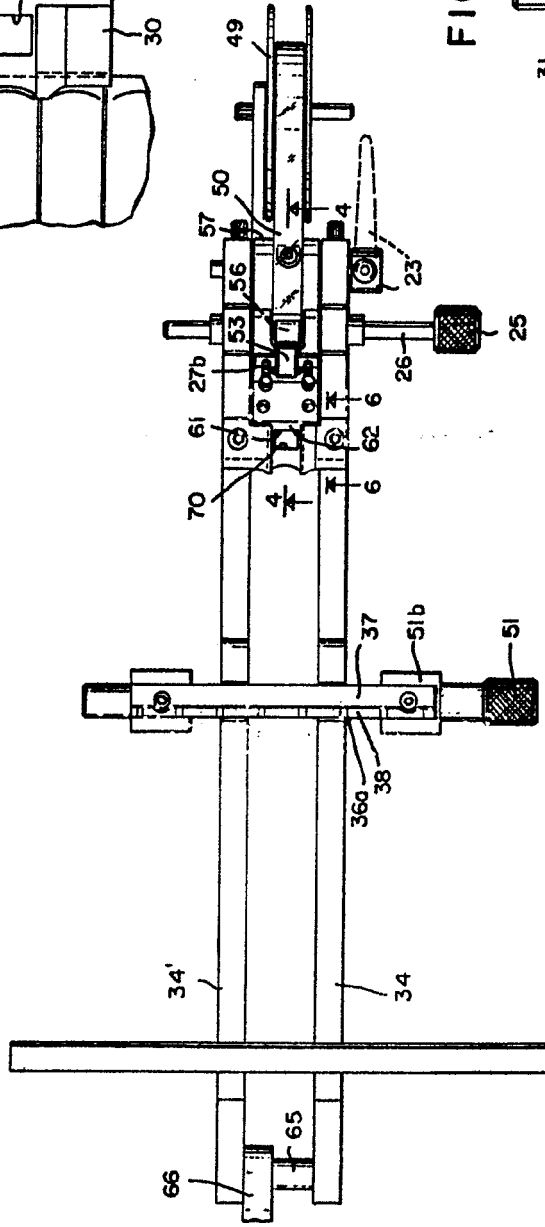


FIG. 8

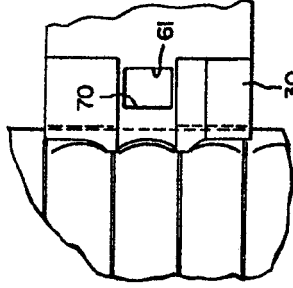
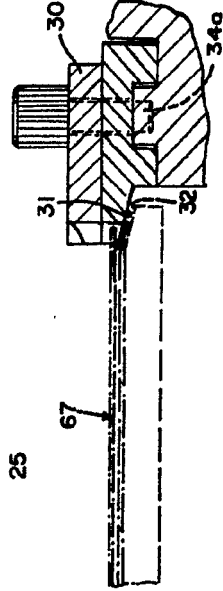


FIG. 9



Alberto de Vizcaya
 P. P. P.



PAUL A. KIEJZIK

FIG. 7

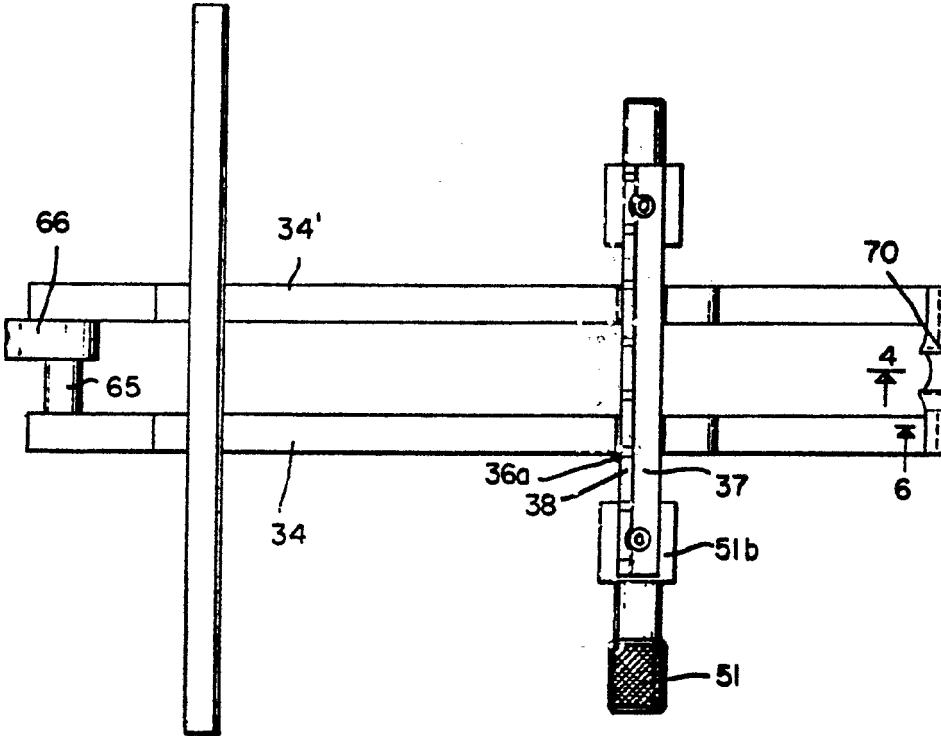


FIG. 8

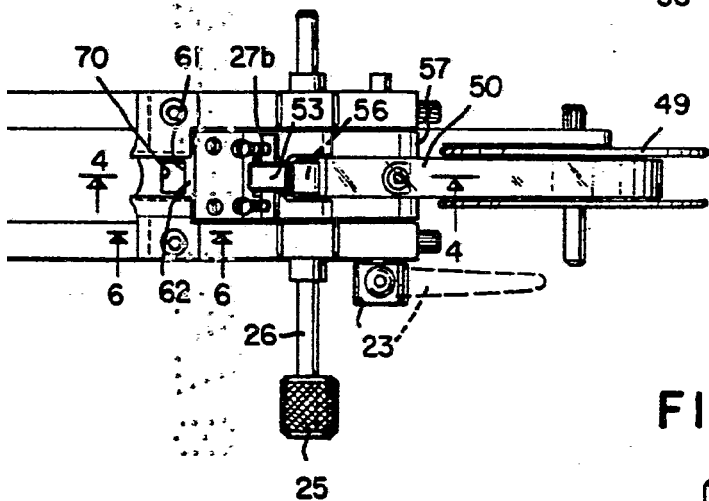
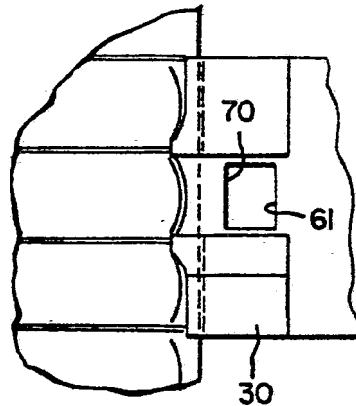
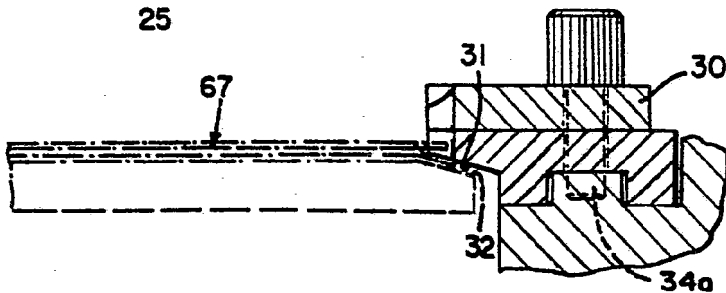


FIG. 9



Alberto de Eizaburu
Per P... ..

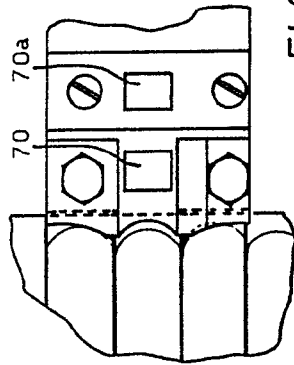


FIG. 10

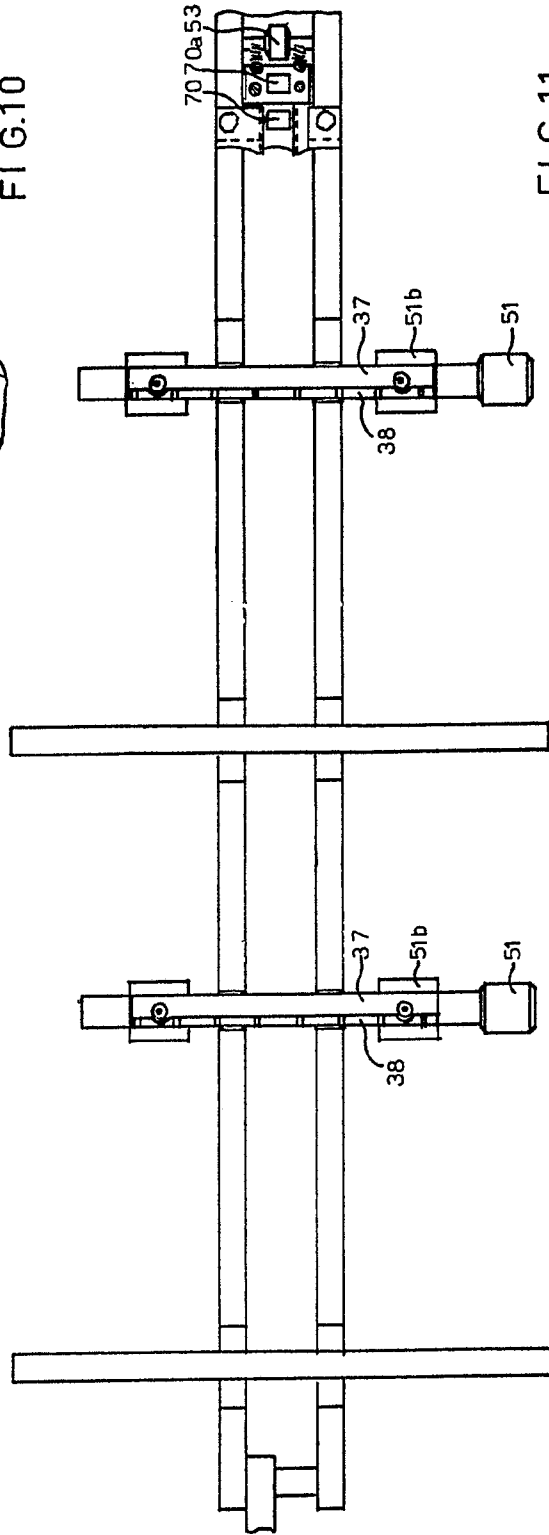
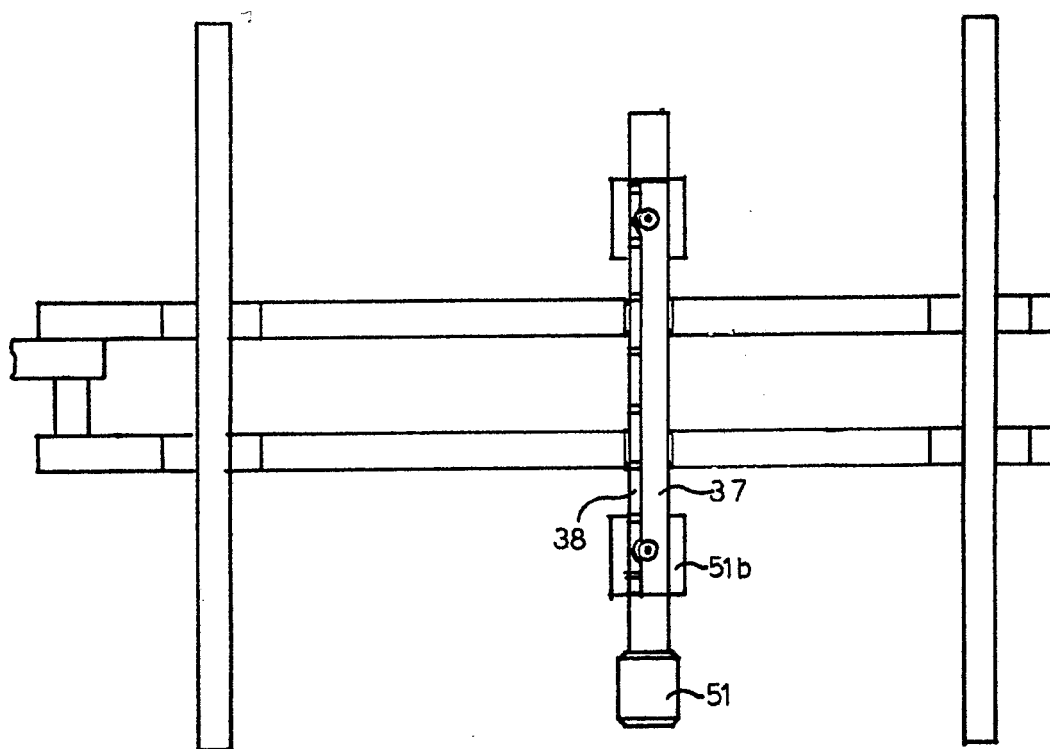


FIG. 11

PAUL A. KIEJZIK



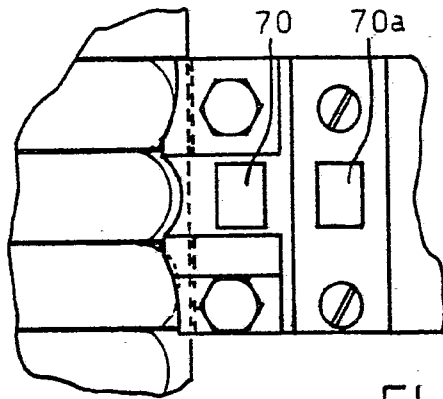


FIG. 10

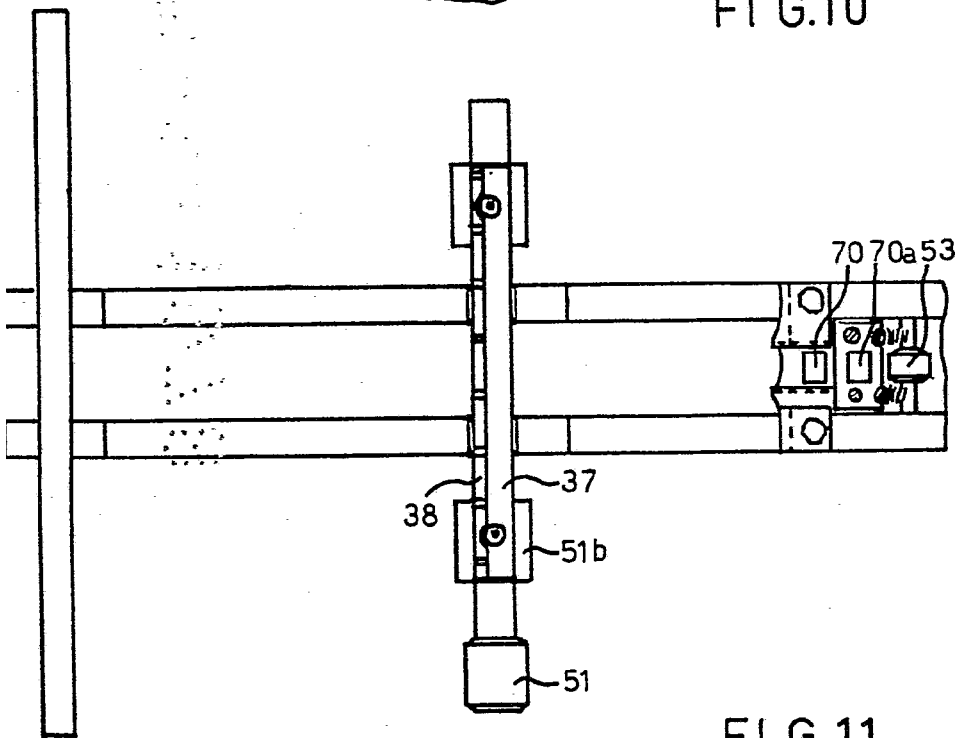


FIG. 11

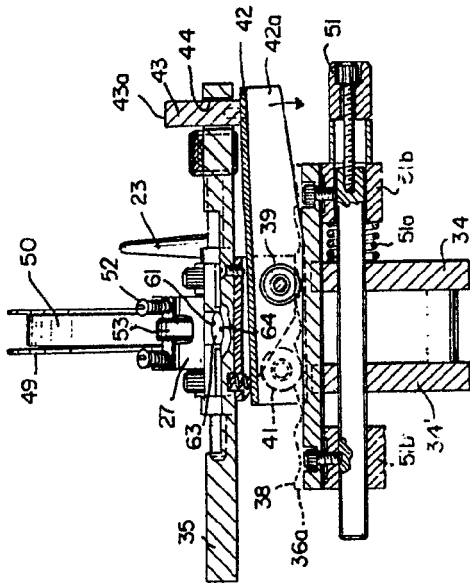


FIG. 12

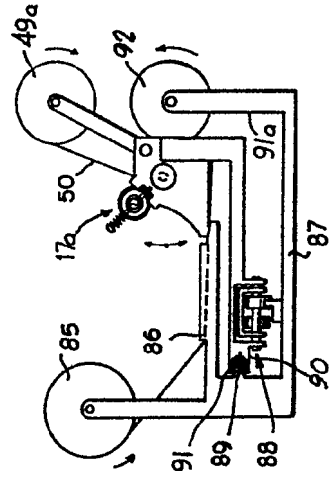


FIG. 13

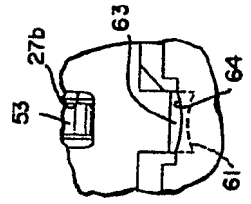


FIG. 14

Alberto de Elizauri
 Alberto de Elizauri

PAUL A. KIEJZIK

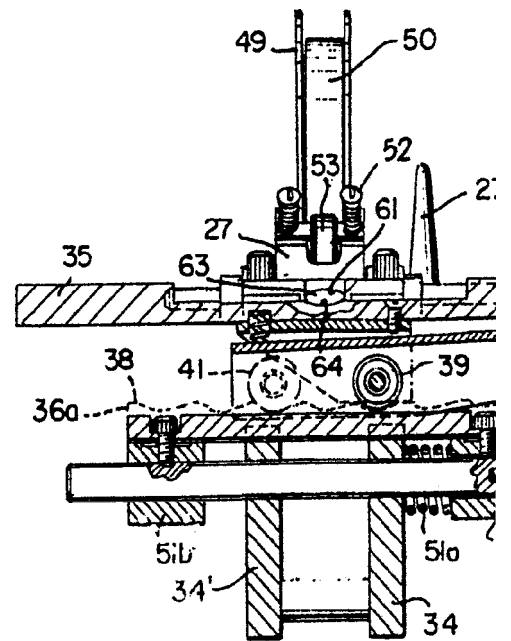


FIG. 12

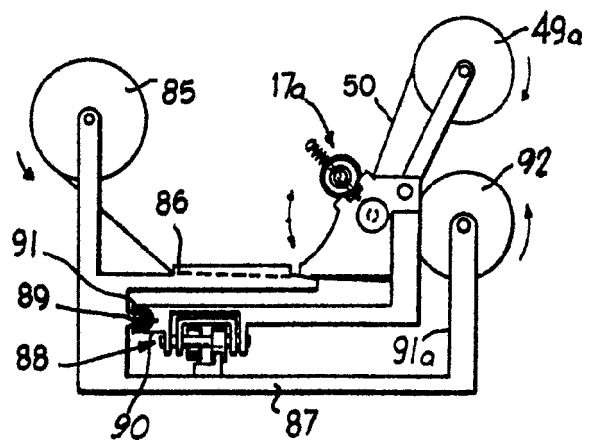
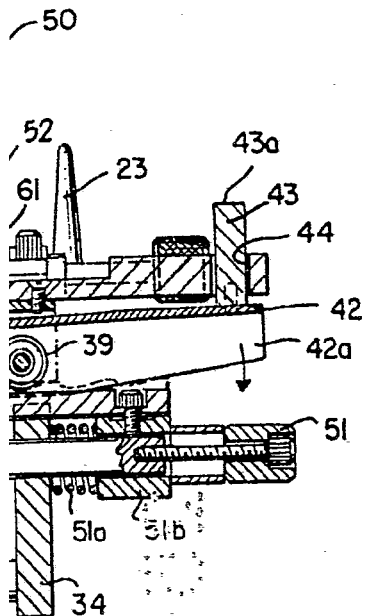


FIG. 13



-49a

92

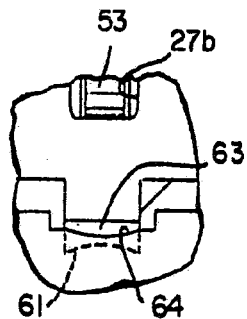


FIG.14

Alberto de Elzouzi
Portugal

FIG.15

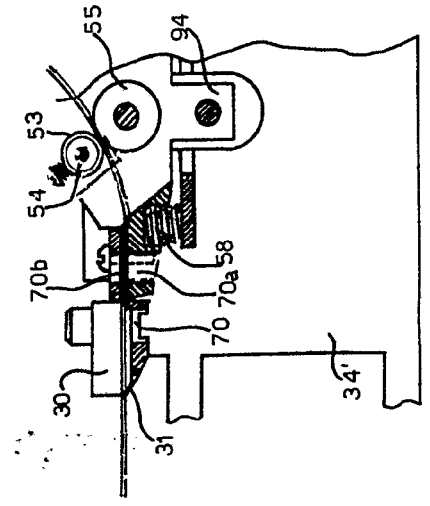
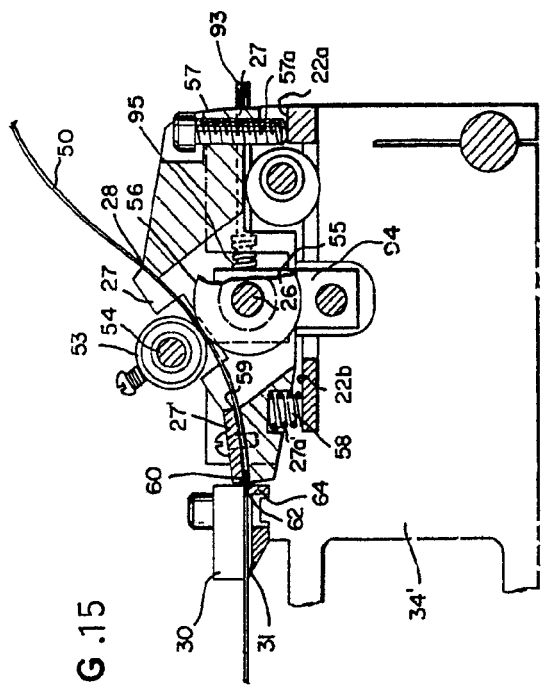


FIG.16

Alberto E. Courty
Alberto E. Courty

PAUL A. KIEJZIK

FIG. 15

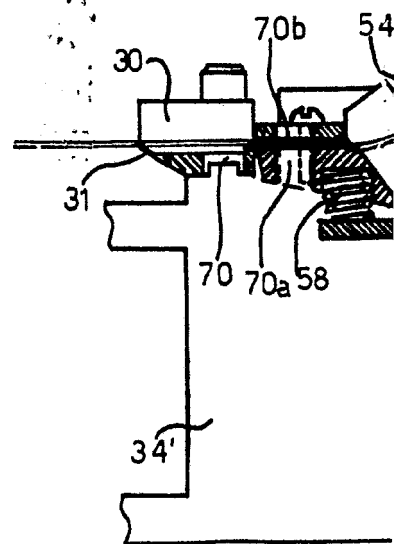
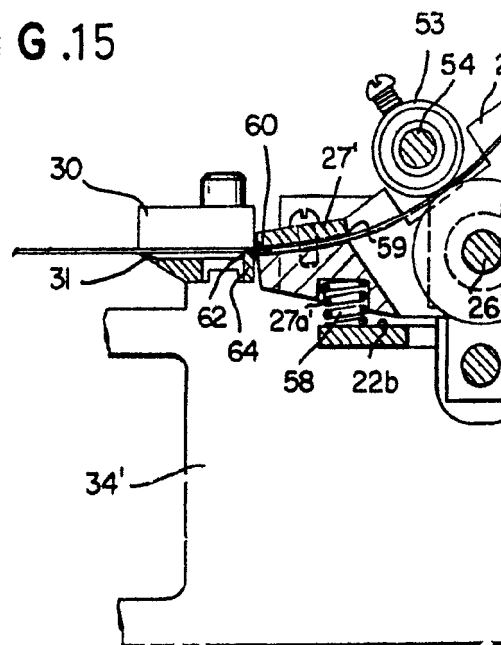
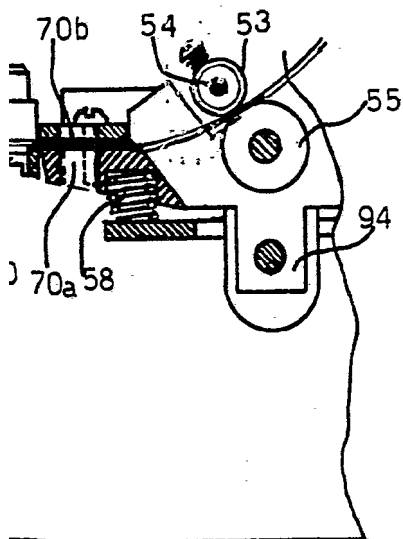
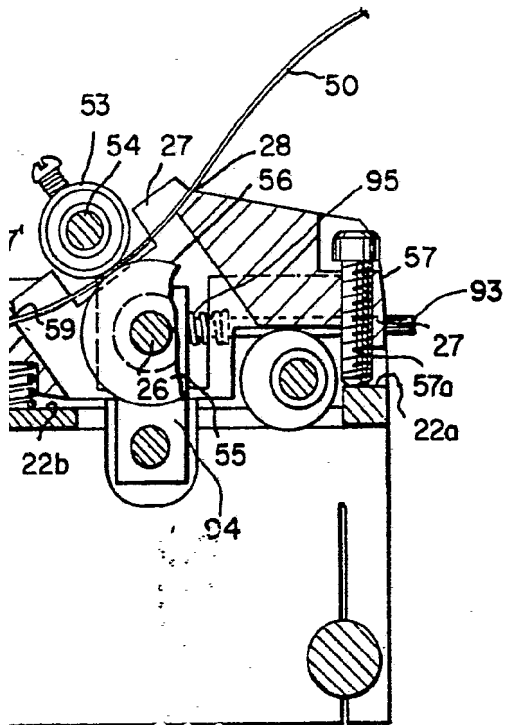


FIG. 16



Alberto de Elzoburu
Alberto de Elzoburu