

MINISTERIO DE INDUSTRIA Y ENERGIA
Registro de la Propiedad Industrial



ESPAÑA

(10) ES	(11) NUMERO. 471.574	(10) A1
(21)	(22) FECHA DE PRESENTACION 7.7.1978	

PATENTE DE INVENCION

Concedido el Registro de acuerdo con los datos que figuran en la presente descripción y según el contenido de la Memoria adjunta,

(30) PRIORIDADES: (31) NUMERO 77 21.227	(32) FECHA 8.7.1977	(33) PAIS Francia
---	------------------------	----------------------

(47) FECHA DE PUBLICIDAD	(61) CLASIFICACION INTERNACIONAL F16B	(62) PATENTE DE LA QUE ES DIVISIONARIA
--------------------------	--	--

(64) TITULO DE LA INVENCION PIEZA DE FIJACION DE MATERIA PLASTICA CON ENGANCHE RAPIDO, UTILIZABLE EN DIVERSOS SOPORTES DE GROSOR VARIABLE.

(71) SOLICITANTE (ES) I.T.W. DE FRANCE.
--

DOMICILIO DEL SOLICITANTE 305 Chaussée Jules César - BEAUCHAMP, Val d'Oise - Francia -

(72) INVENTOR (ES) Henri Morel.

(73) TITULAR (ES)

(74) REPRESENTANTE D. BERNARDO UNGRIA GOIBURU
--

1 Las piezas de fijación de materia plástica con -
enganche rápido son raramente utilizables sobre soportes -
diferentes que tengan grandes diferencias de grosor.

5 La finalidad de la presente invención es la de -
proponer una única y misma pieza de fijación estanca para
soportes que presenten importantes diferencias de grosor.

10 Las piezas de fijación según la invención pueden
servir para retener cualquier clase de elementos : paneles,
cables, tubos, fundas, etc. sin que ello entre en el marco
de la invención, que se refiere únicamente a la fijación -
sobre un soporte de grosor variable.

La invención se refiere a una pieza de materia -
plástica con enganche rápido en un agujero practicado en -
un soporte, caracterizada porque comprende :

15 - una primera parte que lleva la citada pieza de
retención y prolongada por un pie central provisto de medios
de deslizamiento longitudinal y de medios elásticos de re-
tracción y después de bloqueo por recuperación de la forma
después de la retracción;

20 - una segunda parte que lleva un collarín de re-
tención prolongado por patas inscritas en la envoltura de
un cono y separadas por ranuras, siguiendo la conformación
interior de las patas su conformación exterior y mostrando
unos medios complementarios a los citados medios de desliza-
25 miento de la primera parte;

30 siendo tal la asociación de las dos partes, que
su introducción en el agujero del soporte (al haberse des-
lizado el citado pie central de la primera parte en el in-
terior de las citadas patas de la segunda parte) se produ-
ce según una fuerza constante, cualquiera que sea el grosor

1 del soporte, yendo además los citados medios elásticos a
bloquearse en las citadas ranuras para asegurar un bloqueo
al arrancamiento, quedando asegurado un bloqueo en rotación
por los citados medios de deslizamiento longitudinal.

5 La distancia entre el citado collarín de reten-
ción y el extremo de las citadas patas determina la utili-
zación de la pieza según el diferente grosor del soporte.

Otras características y ventajas de la presente
invención se deducirán de la descripción que sigue realiza-
da con referencia al anexo dibujo en el cual :

10 La figura 1 es una vista de cara y corte parcial
de una pieza de fijación según la invención destinada a re-
tener un cable;

15 La figura 2 es una vista de perfil y corte parcial
de esta misma pieza.

Queda bien entendido que la parte de sujeción -
del cable o de cualquier otro elemento no entra en el marco
de la invención. Únicamente la parte de fijación en el so-
porte de grosor variable, parte P en las figuras 1 y 2, en-
tra en este marco.

20 Esta parte P realizada de una materia plástica
apropiada, se descompone ella misma en una parte (1) y una
parte (2).

25 La parte (1) lleva un collarín de retención (3)
con, en el exterior, una zona de estanqueidad circular (4)
prolongada por unas patas (5) inscritas en la envoltura de
un cono circular cuya base mayor está unida al collarín. En
la forma de realización representada dos patas (5) son las
previstas, separadas por dos ranuras longitudinales (6). -
30 Sin embargo, el número de dichas patas puede ser tres, cua

1 tro o más, con varias ranuras (6). En cualquier caso las -
patas (5), cualquiera que sea su número, terminan por un -
bisel de entrada (7). Es ventajoso que las patas lleven en
el exterior unas estrias longitudinales de anclaje(8).

5 En el interior las patas (5) están conformadas -
para seguir el dibujo de su forma exterior y muestran cada
una una ranura longitudinal (12). En la forma de realización
representada existen por lo tanto dos ranuras (12) dispues-
tas frente a frente.

10 La parte (2) lleva una base de apoyo (9) que - -
aguanta la pieza destinada a retener el elemento a fijar,
pieza que no forma parte de la invención.

15 Bajo esta base (9) se ha previsto una parte cir-
cular (10) prolongada por un pie central de sección rectan-
gular (11) provisto de clavijas longitudinales (12^a) y que
soporta unas hojas elásticas (13) fijadas en el extremo del
pie central (11). En la forma de realización representada
se han previsto dos hojas pero su número puede ser tres, -
cuatro o más. El pie central (11) se inscribe en el diáme-
tro interior (14) del collarín (3) de la parte (1) y le es
20 solidario por algunos puntos de moldeo repartidos en la cir-
cunferencia o por ajustes apretados en el escariado del -
collarín.

25 El montaje de la pieza de fijación según la in-
vención se hace de la manera siguiente :

La pieza de fijación (1-2) se introduce según la
flecha F en el agujero apropiado practicado en el soporte
que puede ser de un grosor variable e .

30 Los biseles (7) facilitan la entrada en el agujer-
o y el collarín de retención (3) entra en contacto con la

1 cara exterior S del soporte. Al continuar ejerciendo una -
presión según F y gracias al apoyo del collarín (3) sobre
la cara S, se produce la ruptura de los puntos de moldeado
repartidos en el diámetro (14).

5 La parte (2) penetra entonces en la parte inferior
(1) y las clavijas longitudinales (12a) se deslizan en las
ranuras complementarias (12) que las guían en tanto que las
patas (5) son apartadas con fuerza debido a su conicidad y
que las hojas elásticas (13) se retraen en el diámetro (14)
10 para ir a bloquearse, elásticamente, en los alojamientos -
complementarios constituidos por las ranuras (6). El hecho
de que la forma interior de las patas siga su forma exterior
permite tener una fuerza de introducción constante, cualquie
ra que sea el grosor del soporte.

15 La pieza de fijación se encuentra entonces bloquea
da en el agujero del soporte por la separación forzada de
las patas (5) de forma cónica, completada por el aplastamien
to de las estrias de anclaje (8). La pieza queda bloqueada
en rotación por las clavijas (12a) en las ranuras (12) y
20 al arrancamiento por las hojas (13) que van a quedar reteni
das en las correspondientes ranuras (6). La estanqueidad -
queda asegurada por la zona circular (4).

La altura h entre el collarín (3) y el extremo de
los biseles (7) determina la utilización de la pieza de fi-
25 jación según la invención, según el diferente grosor e del
soporte. Por lo tanto una única pieza vale para una serie
de grosores posibles de soportes, asegurando al mismo tiem-
po la estanqueidad generalmente exigida.

30 Todos los elementos de la parte (1) como de la -
parte (2) vienen ya fabricados.

1 Queda bien enterdido que la presente invención se
ha descrito y representado solamente a título de ejemplo
preferencial, y que se podrán aportar equivalencias en -
sus elementos constitutivos sin por ello abandonar el -
5 marco de la citada invención,

En resumen, la Patente de Invención que se solici-
ta deberá recaer sobre las siguientes

REIVINDICACIONES

10 1.- Pieza de fijación de materia plástica con en-
ganche rápido, utilizable en diversos soportes de grosor
variable, fijando la citada pieza misma otra pieza, en sí
conocida, tal como panel, cable, tubo, funda u otra, carac-
terizada porque comprende:

15 - una primera parte que soporta la citada pieza -
y prolongada por un pie central provisto de medios de -
deslizamiento longitudinal y de medios elásticos de re-
tracción y después de bloqueo por recuperación de forma
después de la retracción;

20 - una segunda parte que lleva un collarín de re-
tención prolongado por un collarin de estanqueidad y por
patas inscritas en la envoltura de un cono y separadas -
por ranuras, siguiendo la conformación interior de las pa-
tas su conformación exterior y mostrando unos medios com-
plementarios a los citados medios de deslizamiento de la
25 primera parte:

30 siendo tal la asociación de las dos partes, que -
su introducción en el agujero del soporte (al haberse des-
lizado el citado pie central de la primera parte en el in-
terior de las citadas patas de la segunda parte) se produ-
ce según una fuerza constante, cualquiera que sea el grosor

1 del soporte, yendo además los citados medios elásticos a bloquearse en las citadas ranuras para asegurar un bloqueo al arrancamiento, quedando asegurado un bloqueo en rotación por los citados medios de deslizamiento longitudinal.

5 2.- Pieza según la reivindicación 1 caracterizada porque la distancia entre el citado collarín de retención y el extremo de las citadas patas determina la utilización de la pieza según el diferente grosor del soporte.

10 3.- Pieza según la reivindicación 1 caracterizada porque los medios de deslizamiento longitudinal son clavijas de la misma materia.

15 4.- Pieza según una cualquiera de las reivindicaciones 1 y 3 caracterizada porque los medios complementarios a los citados medios de deslizamiento son ranuras longitudinales practicadas en el interior de las citadas patas.

5.- Pieza según la reivindicación 1 caracterizada porque los medios elásticos son hojas unidas con el extremo del citado pie central.

20 6.- Pieza según la reivindicación 1 caracterizada porque las citadas patas muestran, en el exterior, unas estrías longitudinales de anclaje.

7.- Pieza según una cualquiera de las reivindicaciones 1 y 5 caracterizada porque las citadas patas terminan en un bisel de entrada.

25 8.- Pieza según la reivindicación 1 caracterizada porque el citado collarín de retención va seguido exteriormente por una zona de estanqueidad circular.

30 9.- Pieza según la reivindicación 1 caracterizada porque el citado pie central de la primera parte se inscribe en el diámetro interior del citado collarín de retención

1 de la segunda parte y le es solidario por algunos puntos -
de moldeado repartidos en la circunferencia o por ajustes
apretados en el escariado del collarín.

5 10.- Se reivindica por último como objeto sobre el
que ha de recaer la Patente de Invención que se solicita:
PIEZA DE FIJACION DE MATERIA PLASTICA CON ENGANCHE RAPIDO,
UTILIZABLE EN DIVERSOS SOPORTES DE GROSOR VARIABLE.

10 Todo conforme queda descrito y reivindicado en la -
presente memoria descriptiva que consta de ocho páginas me
canografiadas y dibujos adjuntos.

Madrid, 7 de Julio de 1.978

BERNARDO UNGRIA

P.P.



15

20

25

30

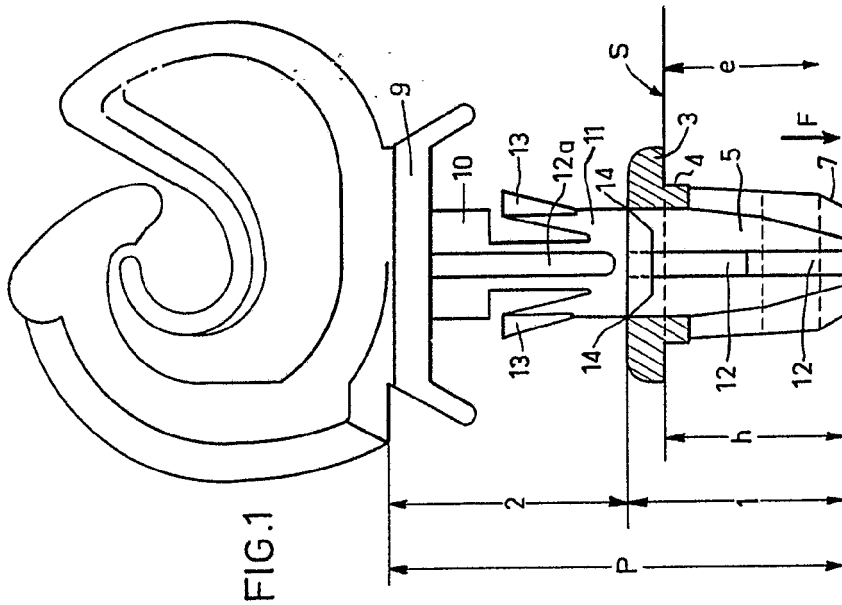


FIG.1

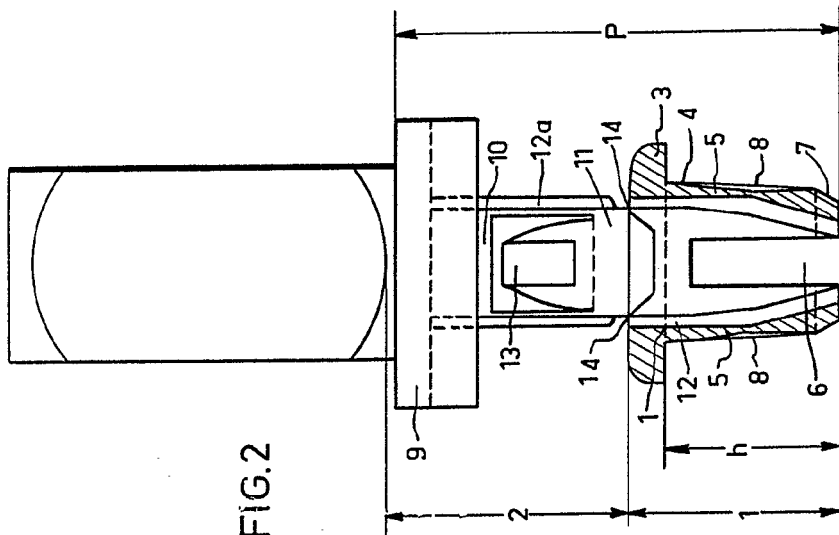


FIG.2

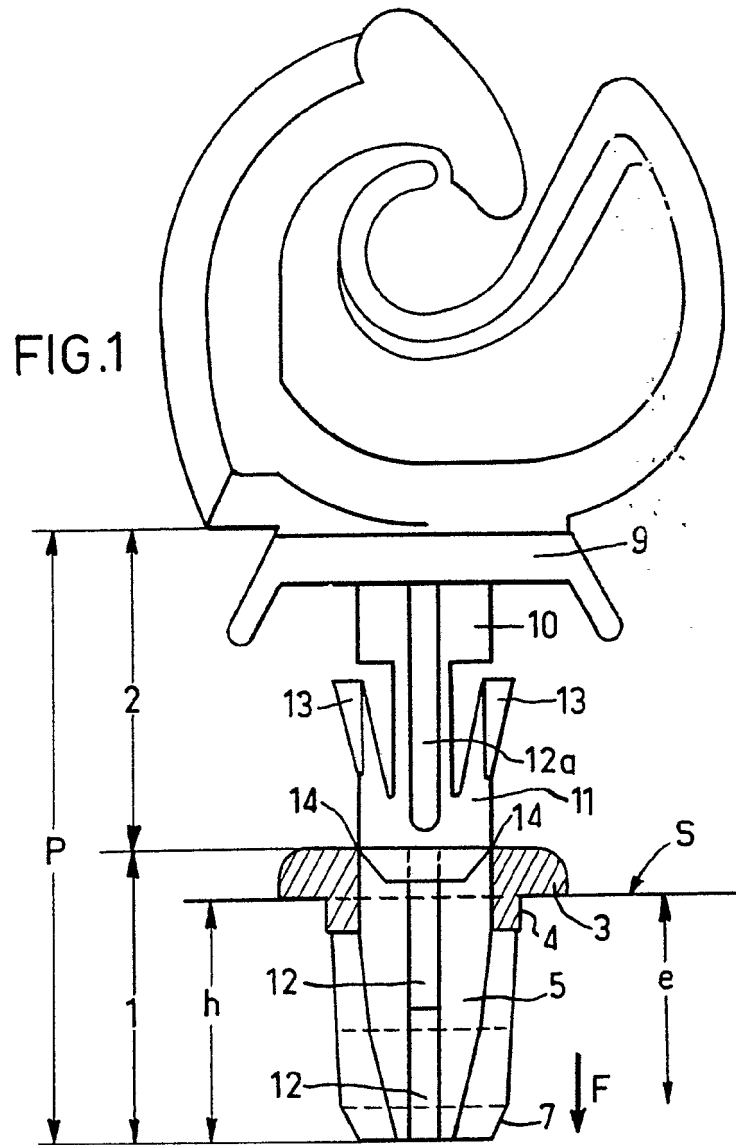
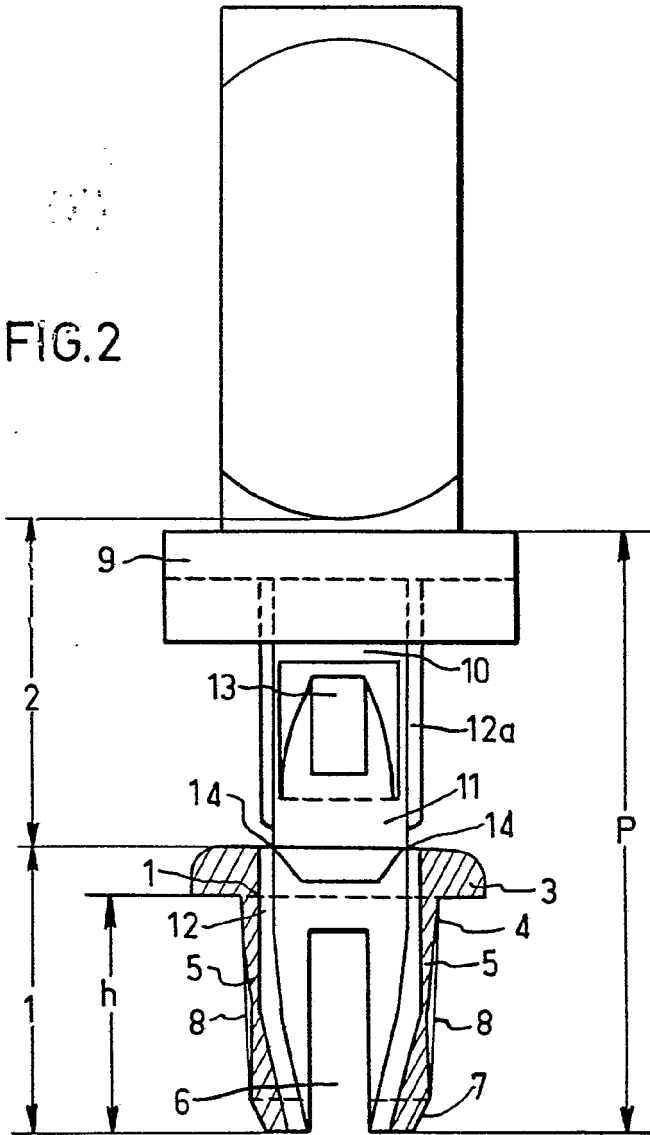


FIG.2



MADRID, 7 DE julio DE 1978
ENCARTELADO INC.
S.P.A.