

MINISTERIO DE INDUSTRIA  
REGISTRO DE LA PROPIEDAD INDUSTRIAL



ESPAÑA

10	ES	11	NUMERO	469351	10	A3
		21				
		22	FECHA DE PRESENTACION			

Concedido el Registro de acuerdo con los datos que figuran en la presente descripción y según el contenido de la Memoria adjunta, -5 ENE. 1979

**PATENTE DE INTRODUCCION**

47	FECHA DE PUBLICIDAD	51	CLASIFICACION INTERNACIONAL
			E04B

54	TITULO DE LA INVENCIÓN
	"PERFECCIONAMIENTOS EN TABIQUES AMOVIBLES CORTAFUEGOS"

66	PATENTE EXTRANJERA U OTRA FUENTE DE INFORMACION
	Patente Francesa nº7506215 de fecha 21 Febrero 1975.

71	SOLICITANTE (S)
	SOCIETE GASCONNE D'ALUMINIUM SOGAL Société Anonyme

	DOMICILIO DEL SOLICITANTE
	ESTILLAC-LAPLUME, Lot-et-Garonne, FRANCIA.

72	INVENTOR (ES)

73	TITULAR (ES)
	SOCIETE GASCONNE D'ALUMINIUM SOGAL Société Anonyme

74	REPRESENTANTE
	D. JAIME ISERN CUYAS, Agente Oficial de la Propiedad Industrial.

BAD ORIGINAL

de un montante y los paneles;

- la figura 2 es una vista en sección longitudinal;

- la figura 3 es una vista de detalle de las lumbreras oblongas practicadas en los estribos soporte.

5. En la figura 1, el dispositivo representado comprenden un montante 1, constituido por un tubo cuadrado de acero, dos de cuyas aletas situadas una frente a otra han sido cortadas de arriba abajo para introducir la cabeza de un larguero longitudinal de perfil especial: 2 en la parte inferior y 3 en la parte superior.

10. Estos largueros son de aleación especial, por ejemplo aunque no exclusivamente del tipo "AGS T5". Su perfil está diseñado para cumplir diferentes funciones: acoplamiento de los montantes, alojamiento de las juntas, enganche de grapas.

15. De este modo, en la parte inferior se encuentra una junta 4 que llena los huecos del larguero, la cual está prevista en el caso considerado que sea de "BX Spintex 643", una junta central 5 para ruptura del puente térmico y, en la parte superior, las juntas respectivamente semejantes 6 y 7.

20. Perpendicularmente a cada montante, la cabeza del larguero superior 3, introducida en las escotaduras del tubo cuadrado 1, presenta un gato 8, constituido por un tornillo cuya cabeza 9 está embutida en un hueco central con el perfil del larguero. Sobre el vástago del gato, la tuerca de bloqueo 10 topa contra un espaldón 11 del larguero, contra la acción de un resorte de compresión 12, retenido así prisionero entre dicha tuerca y una platina 13, solidaria del montante y prolongada en su centro por un tubo 18 que guía el vástago del
25. gato. Por consiguiente, al montarlas, estas estructuras se pueden ajustar perfectamente maniobrando la tuerca 10 y, evi-
- 30.

dentamente, el sistema descrito presenta en caso de sinies-  
tro la ventaja de absorber la dilatación de los montantes  
por el juego del resorte de compresión 12.

Una vez montada esta estructura, es conveniente

5. aplicar los paneles contra los montantes. Estos paneles 14 - 14' representados también en la figura 2 están hechos de materiales aislantes e ignífugos, y entre sus flancos está contenido un material como la lana de vidrio, por ejemplo "BX Spintex 643".
10. Estos paneles presentan, a intervalos regulares, cabillas de cabeza cónica 16 que están empuñadas respectivamente en las lumbreras oblongas 21 - 21' practicadas en las aletas laterales de los estribos fijados a los montantes 1 de modo deslizable. Las cabezas de las cabillas 16 se
15. enganchan en grapas remachadas sobre la cara interior de las aletas de estribo.  

Los estribos 17 están fijados de modo deslizable sobre la altura de los montantes 1, a distancias regulares y apropiadas, por un tornillo 19 con tuerca 20. Este tor-
20. nillo atraviesa una lumbrera oblonga 22 practicada en el alma de cada estribo (figura 3). Este dispositivo permite que los montantes se dilaten sin afectar los paneles gracias al deslizamiento de los estribos sobre las cabillas 16 y los tornillos 19 en las lumbreras oblongas 21-21' y 22.
25. Como se acaba de exponer, los paneles 14-14 son mantenidos por ambos lados de los montantes 1 por las cabillas 16. Para completar esta fijación, se disponen unas grapas inferiores 23 y superiores 24 de modo que se enganchen res-
30. pectivamente arriba y abajo, a las nervaduras 25 - 26 de los largueros y topen contra los espaldones respectivos 27 y 28 de los largueros, lo que impide cualquier basculamiento de los

paneles.

Las grapas 23 y 24 presentan además labios 29 - 30 sobre los que se engrapan unas cenefas longitudinales 31 - 32 que cumplen funciones decorativas y de estanqueidad. En la 5. modalidad de realización descrita, dichas cenefas son de "AGS T5", y también podrían ser de aluminio anodizado con diferentes colores o de otro material. Su engrapado permite su desplazamiento lateral y en caso de dilatación de los montantes por la acción del fuego, su desplazamiento vertical.

10. Con el objeto de asegurar una buena estanquidad y una cierta flexibilidad en el montaje se han previsto juntas 33 del tipo "Cerafelt" entre los largueros y el suelo o el techo, así como entre los paneles y los montantes. Estas juntas podrían fabricarse con cualquier material de características comparables.

15. Por la descripción que se acaba de hacer se comprende el interés que presenta este tabique, en particular en caso de incendio, ya que la dilatación de los montantes sería absorbida sin producir la deformación de los paneles, retrasando así la destrucción, lo que en ciertos casos puede ser salvador.

- . -

#### N O T A

Descrito el objeto del presente invento se declaran como no divulgadas ni practicadas en España las siguientes reivindicaciones:

25. 1.- Perfeccionamientos en tabiques amovibles cortafuegos, que comprenden dos montantes de tubo cuadrado de acero y dos largueros longitudinales, superior e inferior, que acoplan dos paneles de aglomerado de aminato-cemento 30. por ejemplo pero no exclusivamente, que retienen entre sí una materira aislante e ignífuga, siendo completado el con-

junto por cenefas que cumplen una función decorativa y de estanqueidad, caracterizados porque dichos paneles se acoplan a los montantes por medios capaces de absorber la dilatación de los montantes y porque estos mismos son capaces de soportar esta dilatación sin deformarse y por tanto sin deformar los paneles.

2.- Perfeccionamientos de conformidad con la reivindicación 1, caracterizados porque los medios de fijación de los paneles sobre los montantes son estribos montados de modo deslizante a lo largo de los montantes por medio de un tornillo que atraviesa una lumbrera oblonga practicada en el alma del estribo y bloqueada por una tuerca.

3.- Perfeccionamientos de conformidad con las reivindicaciones 1 y 2, caracterizados porque los medios de fijación de los paneles sobre los estribos son cabillas de cabeza cónica que están empuñadas respectivamente en una lumbrera oblonga practicada en las aletas del estribo.

4.- Perfeccionamientos de conformidad con la reivindicación 3, caracterizados porque las cabezas de las cabillas se enganchan en grapas cuyos labios se abren verticalmente y que están remachadas sobre la superficie interior de las aletas del estribo.

5.- Perfeccionamientos de conformidad con la reivindicación 1, caracterizados porque los extremos de los montantes están cortados de modo que reciban la cabeza de un larguero superior e inferior.

6.- Perfeccionamientos de conformidad con la reivindicación 5, caracterizados porque los largueros comprenden nervaduras para el enganche respectivo de las grapas; espaldones que sirven de tope a las grapas y, por último, cavidades para el alojamiento de las juntas.

7.- Perfeccionamientos de conformidad con la reivindicación 6, caracterizados por disponerse un gato de tornillo entre la cabeza del larguero superior y una platina fijada al montante y porque se prolonga en un tubo para guiar el vástago del gato.

5.

8.- Perfeccionamientos de conformidad con la reivindicación 1, caracterizados porque se prevén juntas, por ejemplo, aunque no exclusivamente, de "Cerafelt 3", entre los montantes y los paneles, entre los puntos de apoyo del tabique con el suelo, el muro y el techo.

10.

9.- Perfeccionamientos de conformidad con las reivindicaciones 1 y 7, caracterizados por montarse un resorte sobre el tornillo del gato intercalado entre la cabeza del larguero superior y la platina fijada al montante.

15.

10.- Perfeccionamientos en tabiques amovibles cortafuegos.

Según se describe y reivindica en la presente memoria descriptiva que consta de 7 hojas foliadas y escritas a máquina por una sola cara, acompañada de los dibujos correspondientes.

20.

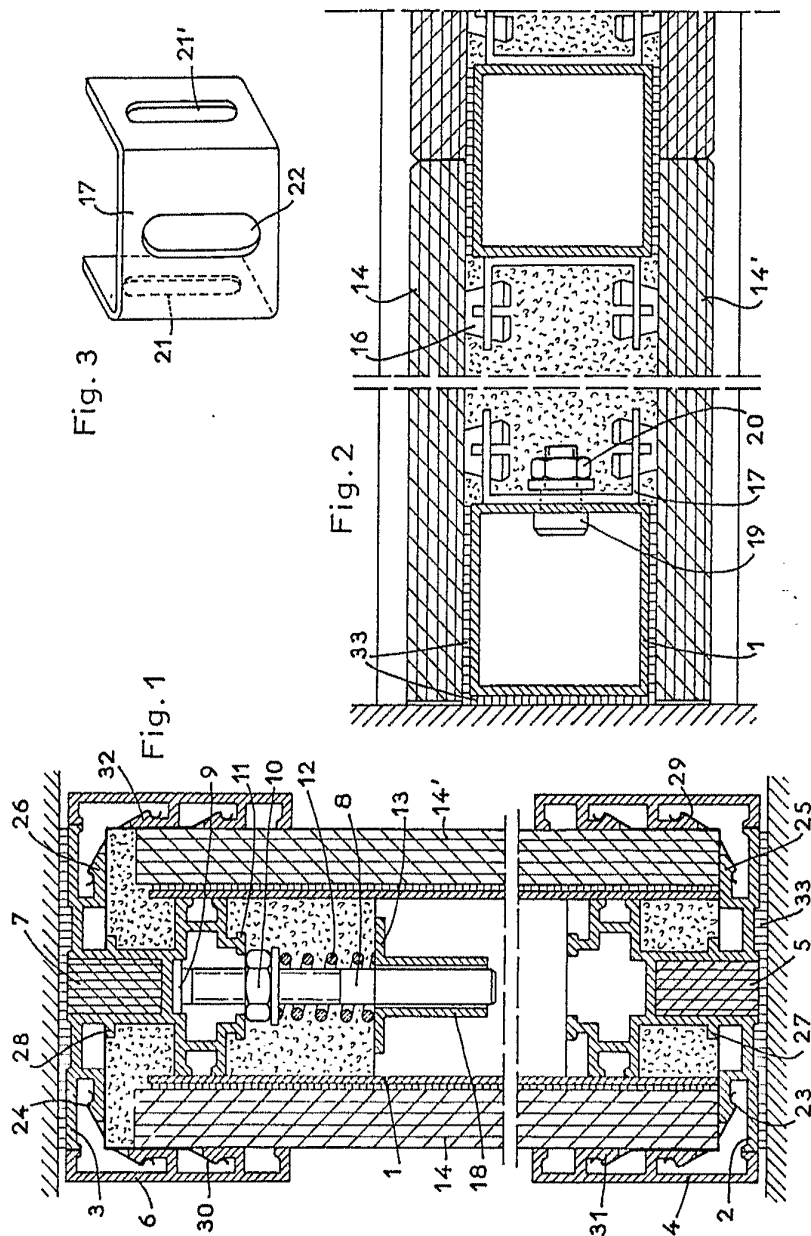
Madrid, a 2 MAYO 1978

JAIME ISERN

p. p.

Firmado por JOSE F. NIETO

m/e



Madrid, e 2 MAYO 1978

P.O. U.S. PATENT OFFICE

FIG. 1

78 • 1141 - B

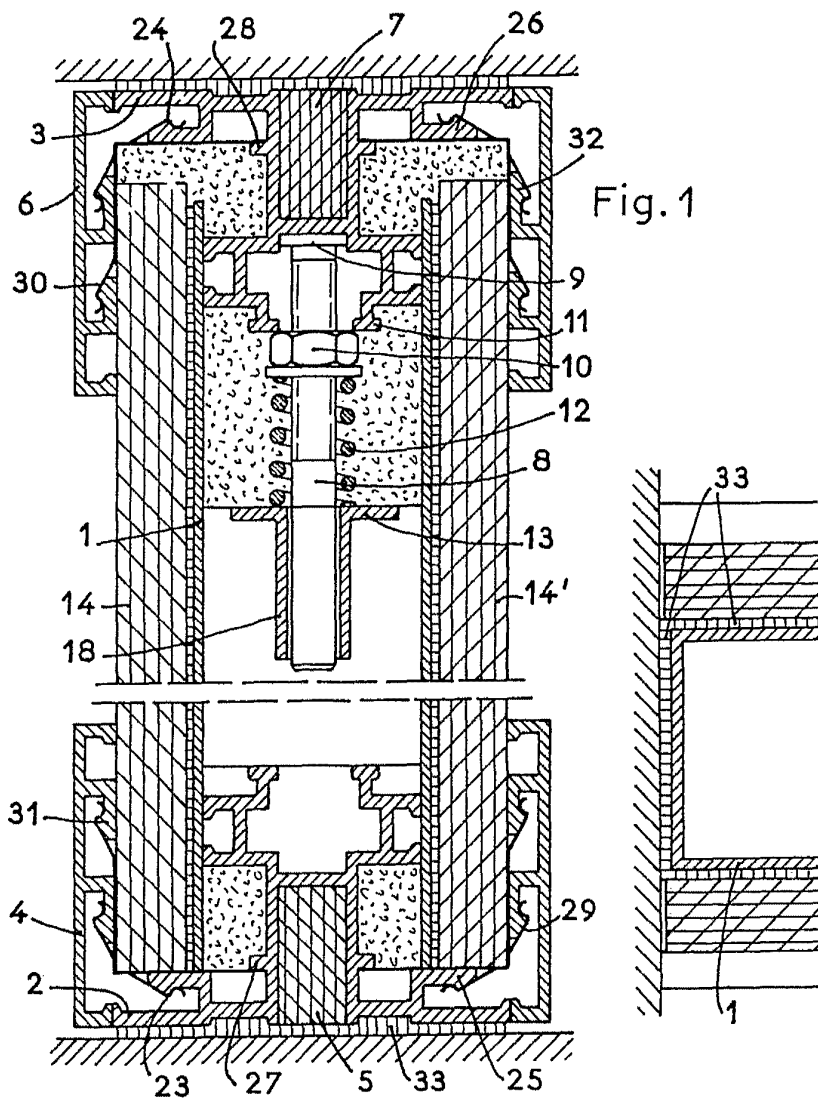
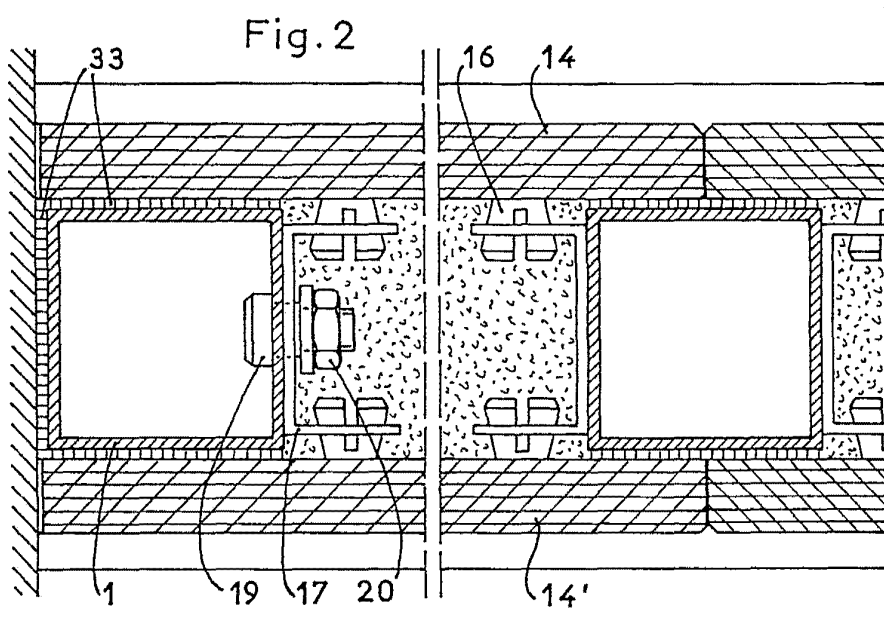
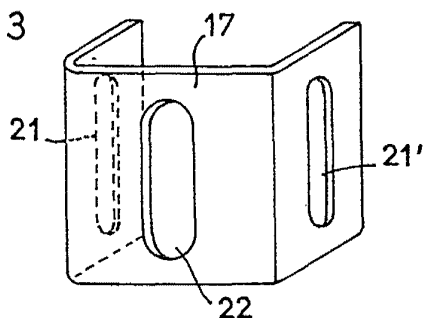


Fig. 1

Fig. 3



Madrid, a 2 MAYO 1978

p.a.

JUAN E. ISERN  
E. P.

Firmado: JUAN E. ISERN