



6 NOV. 1978

Concedido el Registro de acuerdo con los datos que figuran en la presente descripción y según el contenido de la Memoria adjunta.

(18) ES	(11) NUMERO	(10) A1
(21)	08051	
(22)	FECHA DE PRESENTACION	

PATENTE DE INVENCION

(30) PRIORIDADES:		
(31) NUMERO	(32) FECHA	(33) PAIS
(47) FECHA DE PUBLICIDAD	(51) CLASIFICACION INTERNACIONAL	(62) PATENTE DE LA QUE ES DIVISIONARIA
	A23P	
(64) TITULO DE LA INVENCION		
" MAQUINA PARA LAVAR, SELECCIONAR, LIMPIAR Y CORTAR EL TALLO DE SETAS "		
(71) SOLICITANTE (S)		
1ª.- Sr. D. Alessandro PERUFFO		
2ª.- Sr. D. Renzo DE BARBA		
DOMICILIO DEL SOLICITANTE		
1.- Via Curtatone 1 VICENZA (Italia)		
2.- Via Cricoli 64 VICENZA (Italia)		
(72) INVENTOR (ES)		
Los Solicitantes.		
(73) TITULAR (ES)		
(74) REPRESENTANTE		
DON FRANCISCO GARCIA CABRERIZO		
S/Ref.: 8057		
N/Ref.: O.G. 33949/J.M.		

La presente invención tiene por objeto realizar - una máquina mediante la cual se lavan, seleccionan y despro-  
vee de pedúnculos a las setas sucias y se corta eventualmen-  
te una parte del tallo de las mismas, para darle la longi-  
tud deseada.

Como es sabido, las setas comestibles, en particu-  
lar las cultivadas, deben lavarse perfectamente y separarse  
de ellas el extremo del pedúnculo, con la tierra casi siem-  
pre presente en el mismo, antes de disponerse en los reci-  
pientes de venta.

Muy a menudo, particularmente en algunas normati-  
vas extranjeras, el tallo debe reducirse a una dimensión -  
preestablecida, lo cual se hace cortando una parte de él, -  
con la consiguiente producción de un segmento comestible, al  
que se denomina rebanada.

Todas estas operaciones requieren una gran canti-  
dad de mano de obra, que aumenta sensiblemente el costo del  
producto, sin ofrecer siempre la garantía de una perfecta -  
realización del trabajo.

En cambio, con la adopción de la presente inven-  
ción, se realiza una máquina mediante la cual todas estas -  
elaboraciones se efectúan automáticamente, permitiendo ade-  
más seleccionar las setas según las dimensiones de su cabe-  
za, de manera que puedan agruparse y clasificarse por dimen-  
siones homogéneas, como generalmente se requiere en el mer-  
cado.

La máquina en cuestión se caracteriza porque com-  
prende un recipiente lleno de agua, en cuyo interior se -  
vierten desordenadamente las setas frescas a tratar y se -  
transportan con agua a un segundo recipiente, del que se re

- tiran a través de medios adecuados, para pasar a un dispositivo seleccionador, del que caen en posiciones tanto - más avanzadas cuanto mayores sean sus dimensiones, sobre planos inclinados y luego sobre guías, donde se ordenan con
5. el tallo hacia abajo, para ser llevadas luego a los dispositivos de corte, constituidos por cintas dentadas continuas o rotatorias, que proceden a cortar, la primera de ellas el extremo sucio del tallo a desechar, y la segunda el segmento de tallo destinado a utilizarse, por ser comestible, reduciendo la longitud de tal tallo a valores - prefijados y obteniéndose así setas lavadas y clasificadas de acuerdo con su tamaño y con el tallo reducido a dimensiones preestablecidas.
- 10.

- Según una forma preferida de realización, la máquina en cuestión comprende un recipiente de recogida lleno de agua, en el que se vierten desordenadamente las setas tal como son recolectadas, en cuyo recipiente se dispone por lo menos un chorro de agua que provoca una corriente superficial que hace avanzar las setas hasta situarlas sobre un montacargas de cinta continua rotatoria, con palas emergentes, que proceden a elevar aquéllas para hacerlas caer sobre un dispositivo seleccionador según las dimensiones de aquéllas, constituido por ejemplo por una serie de cintas rotatorias, ligeramente divergentes - entre sí.
- 15.
- 20.
- 25.

- Las setas más pequeñas caen rápidamente de dichas cintas en las primeras series de canales inclinados, dispuestos bajo tales cintas, mientras que las de mayores dimensiones caen más adelante en otros canales dispuestos después de los primeros, y las eventuales setas de dimen-
- 30.

siones exorbitantes caen al término de las cintas, en un cesto de recogida subyacente.

5. Análogamente, en correspondencia con la parte más anterior de las cintas, se dispone una tolva de descarga para las setas demasiado pequeñas.

10. En la parte más alta de los canales inclinados se disponen unos chorros de agua que impulsan las setas hacia abajo, canalizándolas por unos pasadizos adecuados, constituidos cada uno de ellos por dos perfilados debidamente configurados, separados entre sí por espacios libres.

En cada pasadizo, en la base del perfilado, se disponen dos cables rotatorios de arrastre.

15. Cada uno de los cables de arrastre está constituido por un par de barras de sección circular, unidas entre sí por un ánima en forma de chapita, estando interrumpidas las guías rectilíneas en un trecho determinado e introduciéndose en éste unos tirantes que sujetan la barra exterior de un par de ellas, para poder inclinar así el plano de transporte del par de guías en avance, hasta situarlas próximas a la vertical, con un ángulo superior a 60°.
- 20.

25. De este modo, las setas no bien retenidas entre los dos cables móviles de la guía caerán sobre un adecuado recogedor subyacente, mientras que las setas normalmente retenidas proseguirán su recorrido hasta quedar a la altura de los dispositivos de corte.

30. Se consigue con esto la ventaja de que la gran mayoría de las setas que prosiguen su recorrido son regularmente retenidas y orientadas, de manera que se presenten correctamente a las operaciones de corte, reduciendo

la necesidad de efectuar una selección durante la elaboración por parte de la máquina.

- Inmediatamente después del plano inclinado, por encima de las gargantas, se disponen unos cepillos rotatorios montados sobre árboles a razón de dos por cada garganta, cuyos cepillos tienen la finalidad de enderezar las setas, disponiéndolas con el tallo hacia abajo, entre los espacios vacíos existentes entre un perfilado y otro, y con la cabeza apoyada en la base del perfilado.
- 5.
10. Sobre éstos pueden aplicarse unos pulverizadores de agua, dos o más por cada garganta, que sirven para enderezar eventuales setas que no lo han sido por los cepillos.
- Las setas son llevadas por los cables de arrastre contra dos sierras de cinta sucesivas, la primera de las cuales corta del tallo de la seta el extremo manchado de tierra, mientras que la segunda corta eventualmente un segmento de tallo, que constituye la rebanada. Evidentemente, cuando el tallo es ya corto de por sí, este segundo corte no se efectúa.
- 15.
20. Es de señalar que según otra característica de la invención, los pares de cables que transportan las setas pueden avanzar a una velocidad diferenciada, al objeto de colocar mejor la seta que avanza entre ellos y que tiende a girar sobre su eje.
25. Bajo la primera sierra de cinta se sitúa un dispositivo de elevación, por ejemplo un rodillo giratorio, superficialmente revestido de material blando, como por ejemplo gomaespuma, que eleva las setas de manera que permita el corte del extremo sucio de las mismas solamente.
30. Naturalmente, tal dispositivo podrá asumir tan-

bién formas distintas.

5. Sobre las gargantas, en correspondencia con las dos sierras de cinta, se dispone un cilindro de material blando (goma), el primero de los cuales comprime las setas contra el rodillo de colocación inferior, dispuesto bajo la sierra, para impedir que en el momento en que son elevadas por dicho rodillo de colocación puedan volcar, mientras que el segundo mantiene las setas con la cabeza apoyada contra los cables de transferencia.

10. Bajo esta parte de la máquina se disponen algunos recipientes particulares, el primero de los cuales recoge las setas o las partes de ellas que caen de los cables de transporte, antes de la primera sierra cortadora, cuyas setas son luego llevadas al recipiente de recogida a través de un adecuado canal de transporte, con fondo bañado por agua corriente.

15. Debajo de la primera sierra cortadora de cinta se dispone una segunda tolva para recoger los extremos sucios del tallo, que a través de un adecuado conducto tubular se descargan en un pozo lateral de recogida.

20. Un tercer recipiente de menores dimensiones se dispone debajo de la segunda lámina cortante, al efecto de recoger la rebanada, o sea, las partes del tallo de las setas cortadas por la segunda sierra que, a través de un adecuado conducto, se hacen caer sobre un recipiente de recogida.

25. Las setas cortadas caen luego, al término de los cables de transporte, sobre un plano inclinado, bajo el cual se disponen las cajas de recogida, en número correspondiente a los grupos de dimensiones deseadas.

30.

Seguidamente se describirá con más detalle la máquina, con ayuda de las adjuntas láminas de dibujos, en una forma particular de realización constructiva, indicada simplemente a título de ejemplo no limitativo.

5. En los dibujos:

La figura 1 representa una vista completa superior de la máquina.

La figura 2 representa una sección vertical de la misma, según la línea II-II de la figura 1.

10. La figura 3 representa una sección vertical de la misma máquina, según la línea III-III de la figura 1.

La figura 4 representa una sección vertical de la máquina según la línea IV-IV de la figura 1.

15. La figura 5 representa una sección vertical de dicha máquina, según la línea V-V de la figura 1.

La figura 6 representa una sección vertical, a la altura del primer dispositivo de corte, según la línea VI-VI de la figura 1.

20. La figura 7 representa una sección vertical, en correspondencia con el segundo dispositivo de corte, según la línea VII-VII de la figura 1.

25. La figura 8 representa una sección transversal vertical, según la línea VIII-VIII de la figura 1 y a escala ampliada respecto a la figura 1, de una parte de la línea de transporte de las setas, en correspondencia con las guías de avance; y

La figura 9 representa la misma parte, a la altura del trecho interrumpido entre las guías de avance, seccionada según la línea IX-IX de la figura 1.

30. La máquina de la invención comprende un recipiente

te 1 (figuras 1 y 2) en cuyo interior se introducen las se  
tas frescas desordenadamente.

Este recipiente está lleno de agua y las setas,  
que como es sabido flotan en el agua, son impulsadas por --  
5. una corriente provocada por la bomba 2, movida por el mo--  
tor eléctrico 3, a través del paso de altura reducida 4 --  
(figura 3), al recipiente 5, del que son retiradas por el  
montacargas 6, constituido por una cinta continua rotato--  
ria provista de palas inclinadas, sobre las cuales se ins--  
10. talan las setas en número variable, para caer, a través --  
del plano inclinado 7, sobre una serie de cintas elásticas  
con divergencia variable, también continuas y rotatorias,  
sostenidas por poleas de guía de expansión, de modo que --  
caigan sucesivamente de acuerdo con las dimensiones de la  
15. cabeza, inicialmente las más pequeñas y sucesivamente las  
más grandes, mientras que las setas de dimensiones excep--  
cionales o que no deban caer en el trecho rectilíneo de --  
las cintas 8, se descargan a través de la tolva 9 en un --  
adecuado recipiente 9'.

20. Análogamente, las setas más pequeñas caen al co--  
mienzo de las cintas 8 en una cesta 10 y se utilizan para  
fines diversos.

Gracias a la disposición divergente de las cin--  
tas 8, más visibles en la figura 1, se efectúa de este mo--  
25. do una selección de las setas de acuerdo con sus dimensio--  
nes, cuyas setas caen sobre el plano inclinado 11, subdivi--  
dido en canales paralelos 12 clasificados por tamaños, de  
manera que las setas más pequeñas desciendan por los pri--  
meros canales y las más grandes por los últimos.

30. El descenso de las setas a lo largo del plano in

clinado 11 es facilitado por unos chorros de agua que salen de las toberas 13 (figura 3), alimentadas por el conducto 14 con agua procedente directamente de la bomba 2.

- Las setas descienden luego sobre una serie de -  
 5. guías paralelas 15 adecuadamente configuradas y separadas entre sí por espacios variables, de manera que dejen pasar el tallo de las setas, pero no la cabeza.

- Encima del primer trecho de las guías 15 se disponen unos cepillos rotatorios 31 de varias calidades, de  
 10. cerda o de goma, preferiblemente en número de dos por cada guía, que tienen la finalidad de enderezar las setas más - colocadas, hasta disponerlas con la cabeza apoyada sobre - los cables de transporte y con el tallo entre ellos.

- Sobre los vértices inferiores de las guías 15 se  
 15. disponen, en unas adecuadas gargantas, dos cables de arrastre 16 que sostienen las setas por debajo de la cabeza y dejan pasar el tallo hacia abajo.

- Ventajosamente, los pares de cables 16 avanzan - según velocidades diferenciadas, obligando a las setas a -  
 20. girar sobre su eje, lo cual garantiza una mejor colocación de las mismas sobre tales cables.

- Cada uno de los cables 16 está constituido por - dos barras paralelas 17 y 18 (figura 6), ventajosamente de sección circular, conectadas por un ánima intermedia en -  
 25. forma de chapita, todo ello realizado en material plástico de tipo adecuado, por ejemplo nailon, lo cual asegura una suficiente flexibilidad a los cables.

- Ventajosamente, la guía 15 se realiza con un perfil configurado, de manera que asegure la máxima estabilidad  
 30. de orientación a los hilos 17 y 18, gracias también a la -

presencia de una cubierta superior de guía 19 (figura 8) - de forma trapezoidal, cuyos lados presionan sobre las ánimas intermedias de los cables 16, mientras dejan libre - por arriba la barra o hilo exterior 18 de cada cable, so-  
 5. bre la cual puede apoyarse la cabeza de la seta, que avanza por ello, sostenida por el par de barras externas 18 y 18' de los cables móviles paralelos 16 y 16'.

Las guías fijas 15 presentan una zona de inte-  
 rrupción intermedia 20 (figura 1), en las que los cables -  
 10. móviles son sostenidos por adecuados soportes en forma de gancho, en número de dos para los cables que, como el 16', prosiguen en dirección rectilínea y con orientación uniforme, y en número de tres para los cables que, como el 16, - experimentan un descenso y una rotación, según se observa  
 15. mejor en la figura 9.

En esta figura puede observarse en efecto que - el cable 16 es sujetado, a la altura de la zona central de la interrupción, por un dispositivo de enganche 21, en forma de gancho, situado en posición netamente más descendida  
 20. respecto a los dispositivos de enganche 22, colocados en los extremos del trecho de interrupción entre las guías fijas, así como aproximado respecto al alineamiento entre - los mismos, de manera que obliguen al cable 16 a modificar su orientación, hasta quedar con sus barras o hilos 17 y -  
 25. 18 en posición bastante próxima a la vertical, según un ángulo de inclinación superior a  $60^\circ$ , manteniendo sin embargo una distancia constante entre los hilos externos, por - ejemplo 17 y 17', que sostienen a la seta.

Cuando ésta queda bien sujetada a la altura del  
 30. tallo, como se observa en la parte izquierda de las figu-

ras 8 y 9, aun experimentando una rotación simultánea a la altura del trecho interrumpido de las guías fijas, continúa avanzando correctamente, hasta llegar a la zona donde actúan los dispositivos de corte.

5. En cambio, cuando la seta se halla simplemente apoyada sobre las guías de transporte, como se ve en la parte derecha de las figuras 8 y 9, deja de quedar sostenida en el trecho de interrupción y se vuelca sobre el hilo inferior, hasta caer en el recipiente de recogida subyacente, desde el que pasa al de lavado.

10. De este modo se evita que las setas no correctamente sujetadas a la altura del tallo entre los pares de cables paralelos puedan rebasar la zona donde actúan los dispositivos de corte y caer en las cajas de recogida, junto con las setas correctamente cortadas, obligando a una selección manual de las setas tratadas.

15. Según otra característica de la invención, se prevé que, por encima de cada uno de los dos dispositivos de corte, se dispongan dos rodillos de goma expandida o similar material blando, indicados respectivamente por los números 23 y 24 (figuras 1 y 3), el primero de los cuales garantiza que la seta, elevada por el rodillo subyacente 25 (figura 3) de modo que permita el corte del pedúnculo terminal que contiene la parte terrosa por parte de la cinta cortante 26, permanezca correctamente orientada sobre la vertical durante esta operación de corte, para volver a caer luego con la cabeza apoyada sobre los hilos de avance, mientras que el segundo rodillo 24 asegura el que la seta descienda por completo con la cabeza sobre dichos hilos, durante el corte por parte de la cinta cortante 27, -

dando lugar a una longitud uniforme del tallo de las setas cortadas, que sobresalen de la máquina, lo cual comporta una neta mejora en la presentación final de las setas tratadas.

5. El correcto apoyo de la cabeza de la seta sobre las guías de avance supone además una regulación de la orientación vertical del tallo de las setas durante el corte, con una neta mejora cualitativa de la producción de la máquina.
10. Las láminas 26 y 27 pasan sobre las guías 28 (figura 5), cuya altura es variable por medio de los tornillos 29, que permiten regular con exactitud el nivel del corte.
15. Ventajosamente, mediante el guía-lámina 28, la cinta cortante 27 se dispondrá de manera que determine la longitud del tallo, como se prevé en algunas reglamentaciones, en proporción con el diámetro de la cabeza de la seta.
- Esta parte del tallo, llamada comúnmente rebana-da, se utiliza para fines comestibles, particularmente en
20. la elaboración de "pizzas".
- Las setas con el tallo cortado, según la longitud preestablecida, caen a través del plano inclinado 30 -- (figura 3) en unas cajas de recogida subyacentes, no mostradas, dispuestas en número igual a las clases de producto deseadas, distintas según los límites dimensionales de-
25. seados.
- Es evidente que los detalles de construcción de la máquina se han descrito e ilustrado en las adjuntas láminas de dibujos en una forma particular de realización, --
30. indicada simplemente a título de ejemplo no limitativo, --

pudiendo asumir formas y aspectos distintos, manteniendo las características esenciales de la invención, sin apartarse por ello del ámbito de la patente.

5. El solicitante se reserva el derecho de extender esta demanda a los países extranjeros, reivindicando la misma prioridad de la presente solicitud al amparo del Convenio Internacional para la protección de la Propiedad Industrial.

10. Igualmente el solicitante se reserva el derecho de introducir en la presente invención cuantos perfeccionamientos sobre la misma puedan derivarse, mediante la solicitud de los correspondientes certificados de Adición en la forma señalada por la Ley.

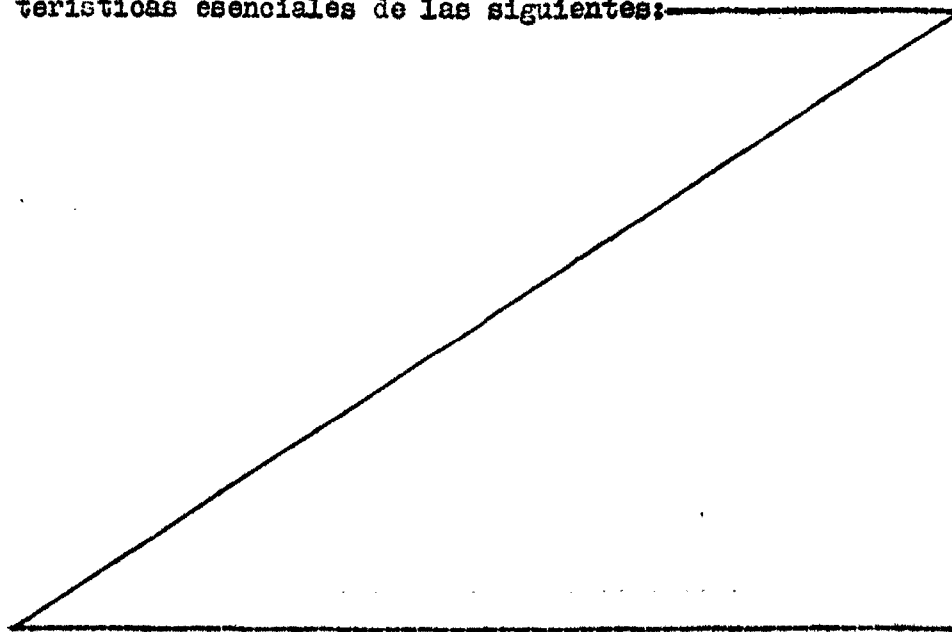
NOTA

15. La Patente de Invención, que se solicita por veinte años para España, de acuerdo con la vigente legislación, deberá recaer sobre: " MAQUINA PARA LAVAR, SELECCIONAR, LIMPIAR Y CORTAR EL TALLO DE SETAS ", según las características esenciales de las siguientes:

20.

25.

30.



REIVINDICACIONES

- 1.- Máquina para lavar, seleccionar, limpiar y -  
cortar el tallo de setas, caracterizada porque comprende -  
un recipiente 1 lleno de agua, en cuyo interior se vierten  
5. desordenadamente las setas frescas a tratar, que se trans-  
portan en agua a un segundo recipiente 5 del que son reti-  
radas aquéllas a través de medios adecuados para pasar a -  
un dispositivo seleccionador 8, desde el que caen, en posi-  
10. nes, sobre planos inclinados 11 y sucesivamente sobre guías  
15 en las que son ordenadas con el tallo hacia abajo, para  
ser llevadas luego a los dispositivos de corte, constitui-  
dos por cintas dentadas continuas rotatorias 26 y 27, que  
proceden a cortar, la primera de ellas (26), el extremo -  
15. sucio del tallo a desechar, y la segunda (27) un trecho de  
tallo, destinado a utilizarse, por ser comestible, reducién-  
dose la longitud del tallo a valores prefijados y obtenién-  
dose así unas setas lavadas, clasificadas, según su tamaño,  
y con el tallo reducido a dimensiones preestablecidas.
20. 2.- Máquina para lavar, seleccionar, limpiar y -  
cortar el tallo de setas, según la reivindicación 1, caracte-  
terizada porque una adecuada bomba 2 provoca en el reci-  
piente 1 de lavado de las setas unas corrientes superficia-  
les que llevan éstas a las proximidades del dispositivo de  
25. elevación 6, a través de un paso 4 de sección reducida, -  
que retiene la suciedad y los cuerpos extraños eventualmen-  
te caídos de las setas.
30. 3.- Máquina para lavar, seleccionar, limpiar y -  
cortar el tallo de setas, según las reivindicaciones 1 y 2,  
caracterizada porque el dispositivo de elevación 6 que le-

5. vanta las setas del recipiente 5 para llevarlas al dispositivo seleccionador 8 está constituido por una cinta continua rotatoria dotada de palas radiales, con las que son elevadas las setas en grupos, para su descarga, a través de un plano inclinado 7, sobre el dispositivo seleccionador 8.

10. 4.- Máquina para lavar, seleccionar, limpiar y cortar el tallo de setas, según las reivindicaciones 1 a 3, caracterizada porque el dispositivo seleccionador 8 está constituido por una serie de cintas continuas rotatorias, cuya marcha en el trecho útil es algo divergente, de manera que se formen unos espacios intermedios de anchura creciente, entre los cuales caen las setas en posiciones tanto más avanzadas cuanto mayores sean sus dimensiones.

15. 5.- Máquina para lavar, seleccionar, limpiar y cortar el tallo de setas, según las reivindicaciones 1 a 4, caracterizada porque una serie de guías 15 oportunamente configuradas, sobre las cuales descienden las setas desde el plano inclinado 11 situado bajo el dispositivo seleccionador 8, obligan a éstas a disponerse con el tallo hacia abajo, apoyándose por consiguiente la cabeza sobre los cables continuos rotatorios 16 dispuestos sobre la base de dichas guías.

20.

25. 6.- Máquina para lavar, seleccionar, limpiar y cortar el tallo de setas, según las reivindicaciones 1 a 5, caracterizada porque una serie de chorros de agua se dispone a la altura de las guías 15, provocando un ulterior lavado de las setas y el empuje del tallo hacia abajo, mientras se dispone un recipiente de recogida debajo de aquellas guías para devolver al recipiente principal el agua -

30.

de los chorros citados y las setas o las partes de ellas - que eventualmente caen desde las referidas guías.

5. 7.- Máquina para lavar, seleccionar, limpiar y - cortar el tallo de setas, según las reivindicaciones 1 a 6, caracterizada porque uno o más cepillos rotatorios 31, - oportunamente dispuestos, enderezan las setas, transportán- dolas a las adecuadas guías y disponiéndolas con el tallo hacia abajo.

10. 8.- Máquina para lavar, seleccionar, limpiar y - cortar el tallo de setas, según las reivindicaciones 1 a 7, caracterizada porque las guías rectilíneas 15 sobre las - cuales avanzan las setas lavadas y seleccionadas, para si- tuarse a la altura de los dispositivos de corte, sosteni- das por cables móviles 16 que avanzan sobre aquéllos, pre- 15. sentan una interrupción intermedia 20 en la que los cables 16 están sostenidos por adecuados dispositivos 21 y 22 en forma de ganchos, situados de manera que por cada par de - hilos que constituyen un cable 16, uno de ellos (16') pro- sigue a un nivel y con una orientación uniformes, mientras 20. que el otro (16) es descendido y orientado de manera que, respecto al precedente, asuma una inclinación bastante - próxima a la vertical, en todo caso superior a 60°, para - obligar así a las setas no correctamente sujetas entre los dos hilos contiguos de un par de cables adyacentes a caer 25. en el recipiente subyacente, estando constituido cada ca- ble 16 por un par de hilos paralelos 17 y 18, de sección - sustancialmente circular, conectados por un ánima interme- dia en forma de chapita, en la cual el hilo externo queda sujetado, en correspondencia con la interrupción 20 exis- 30. tente entre las guías fijas, mediante unos adecuados gan-

chos 21 y 22, permitiendo así que las setas correctamente sostenidas entre los dos hilos 17 y 17' prosigan sin hallar ningún obstáculo, lo cual supone el avance de la máxima cantidad de setas hacia los dispositivos de corte, aumentando notablemente la producción de setas cortadas por la máquina.

9.- Máquina para lavar, seleccionar, limpiar y - cortar el tallo de setas, según las reivindicaciones 1 a 8, caracterizada porque los cables 16 de cada par avanzan según una velocidad diferencial, obligando a las setas a girar sobre su eje, lo cual garantiza una mejor colocación de las mismas sobre los referidos cables.

10.- Máquina para lavar, seleccionar, limpiar y - cortar el tallo de setas, según las reivindicaciones 1 a 9, caracterizada porque el primero de los dispositivos de corte está constituido por una cinta dentada continua y rotatoria 26, cuya altura es regulable en la parte útil mediante adecuadas guía-láminas 28 con tornillos de regulación - 29, mientras se sitúa un dispositivo de elevación, constituido por ejemplo por un rodillo 25 revestido con una superficie adecuada, por ejemplo de goma blanda, por debajo de la lámina, a una altura regulable, al objeto de elevar las setas que avanzan, de las cuales se corta el segmento terminal revestido de tierra u otra suciedad, que cae a través de una adecuada tolva en una caja lateral de descarga.

11.- Máquina para lavar, seleccionar, limpiar y - cortar el tallo de setas, según las reivindicaciones 1 a 10, caracterizada porque el segundo dispositivo de corte, situado en posición inmediatamente siguiente al primero, -



sente Memoria que consta de dieciocho hojas, escritas a -  
máquina por una sola cara y acompañada de dibujos.

Madrid, 7 ABR. 1978

Sr.D. Alessandro PERUFFO

Sr.D. Renzo de BARBA

P.D.

FRANCISCO GARCIA CABRERIZO  
P.P.

Firmado: M.<sup>a</sup> Estores Jorquera

5.

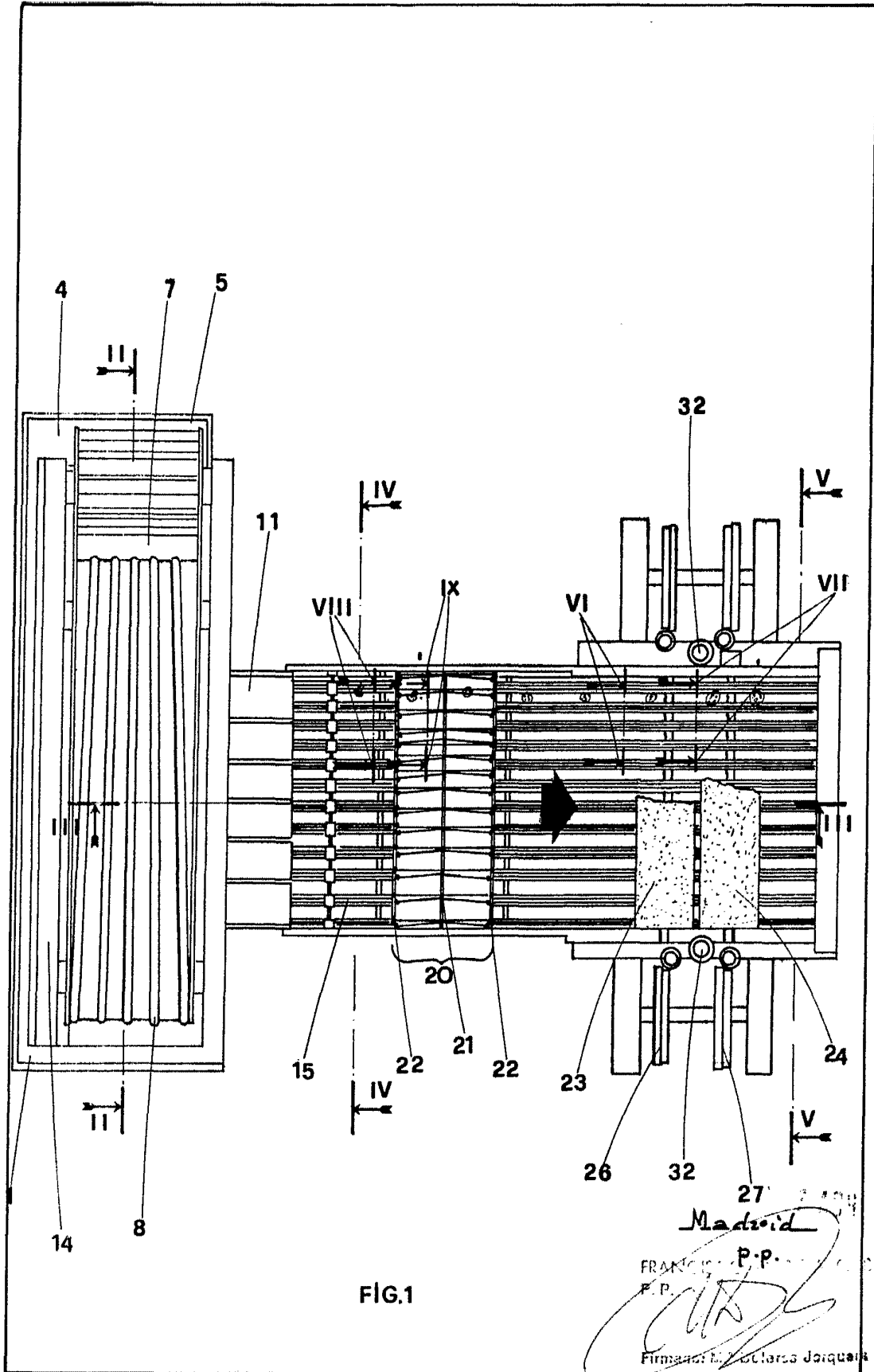


FIG.1

FRANCISCO P.P.

Firmado: E. Octavio Jaquar



Alessandro Peruffo  
Renzo de Barba

J. Hojas Hoja 8

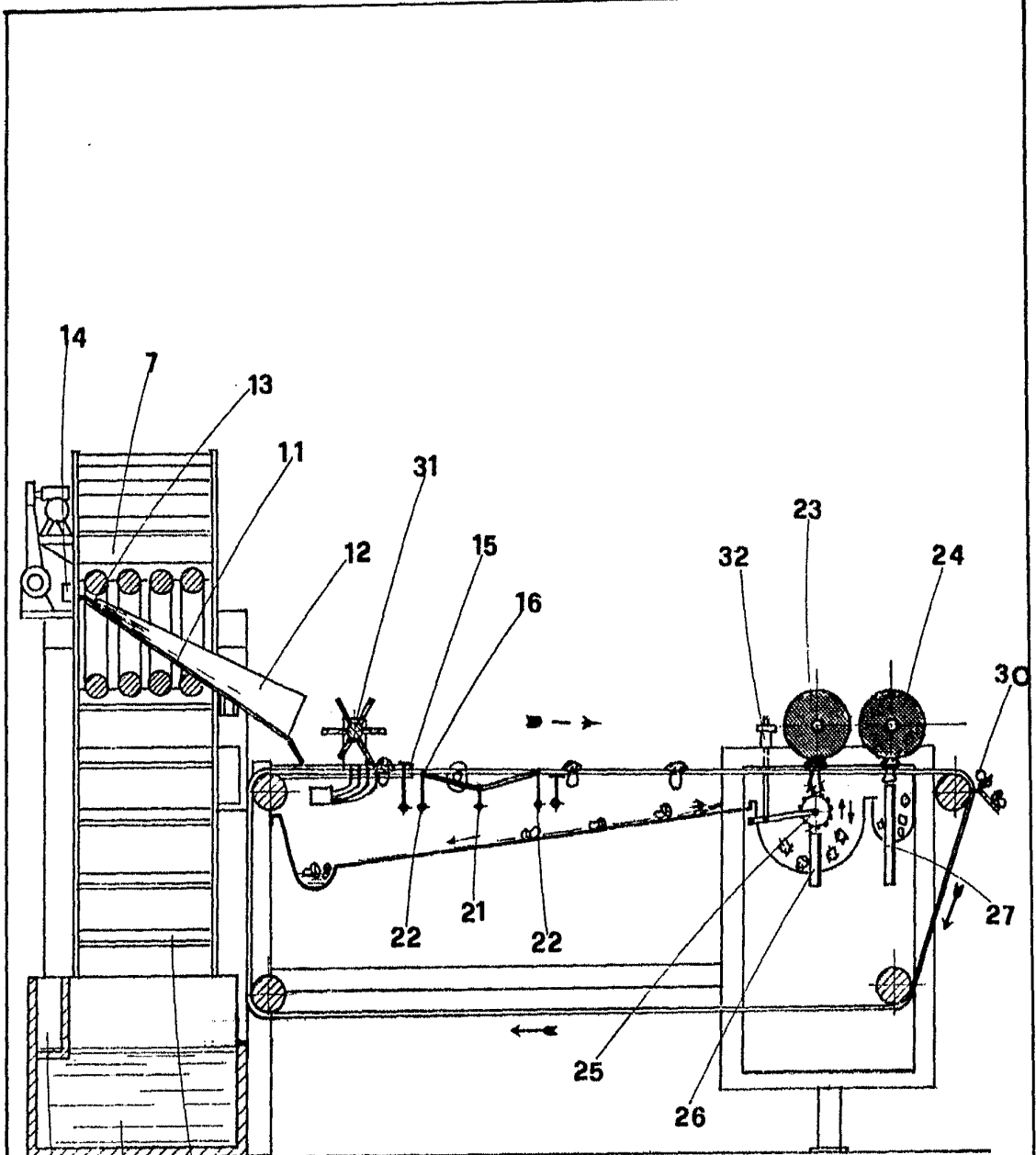


FIG.3

Madrid 7 FEB 1901  
P.P.  
FRANCISCO P. P.  
P.P.  
Francisco P. P.  
Francisco P. P.

Alessandro Peruffo  
Renzo de Barba

F. Hojas Hoja 4

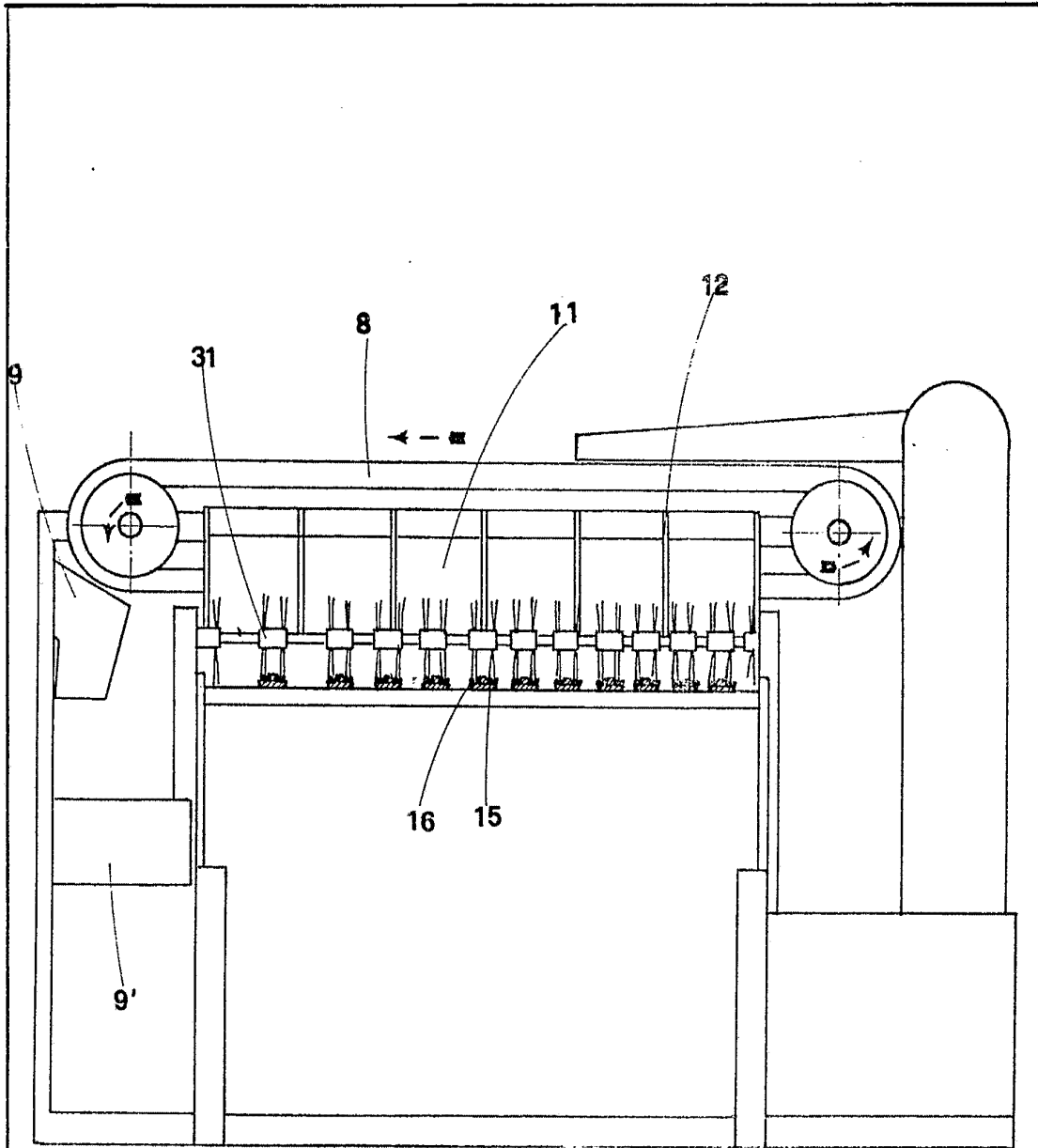


FIG.4

Madrid 7 1930

FRANCISCO P.P.  
P.P.

*[Handwritten signature]*

Alessandro Peruffo  
Renzo de Barba

7 Hojas Hoja 5

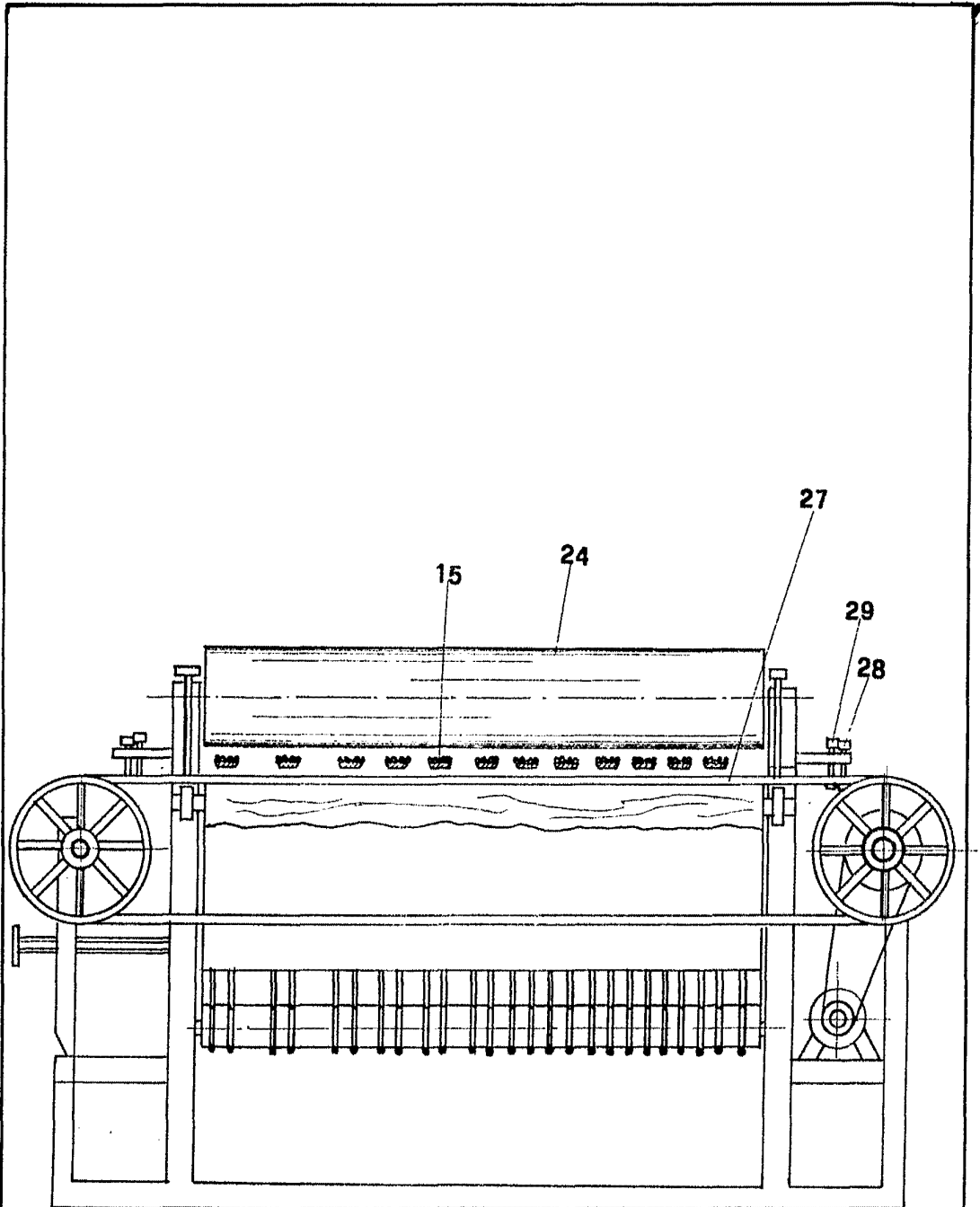
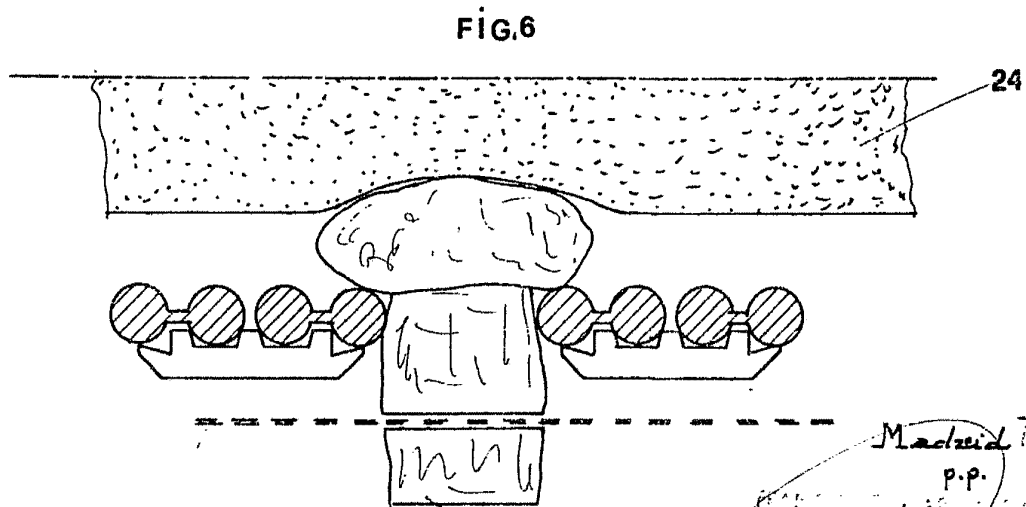
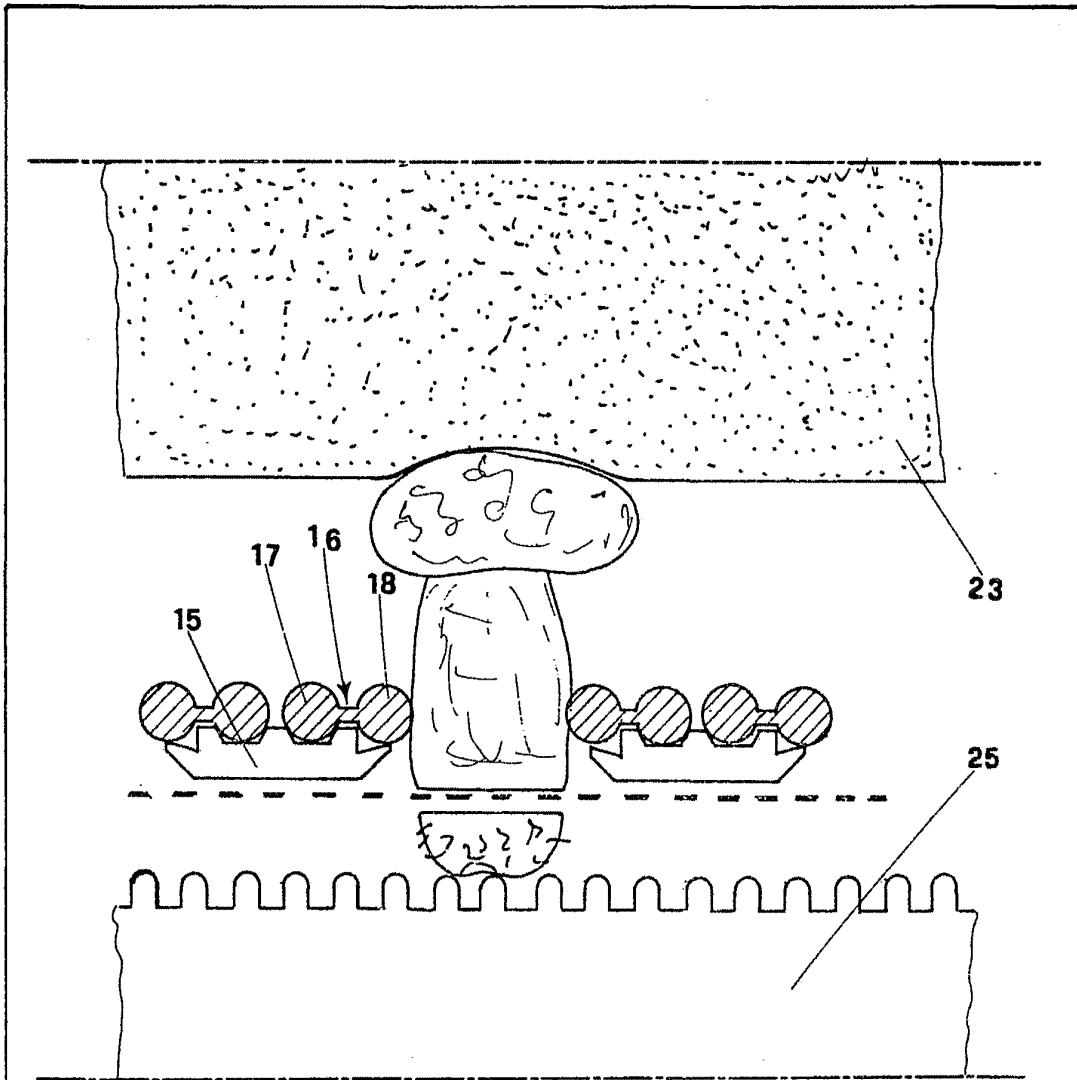


FIG.5

Madrid, 7 MAR 1911  
P.P.  
FRANCISCO GONZALEZ  
P.P.  
Firma: [Signature]  
F. GONZALEZ GONZALEZ

Alessandro Peruffo  
Renzo de Barba

7 Hojas Hoja 6



Madrid 1950  
P.P.  
[Signature]

