

MINISTERIO DE INDUSTRIA
REGISTRO DE LA PROPIEDAD INDUSTRIAL



ESPAÑA

Concedido el Registro de acuerdo con los datos que figuran en la presente descripción y según el contenido de la Memoria adjunta.

(19) ES	(11) NUMERO	(10) A1
(21)	438073	
(22)	FECHA DE PRESENTACION	

20 OCT. 1978

PATENTE DE INVENCION

(30) PRIORIDADES:		
(31) NUMERO	(32) FECHA	(33) PAIS
WP D 04b/198225	4 Abril 1977	DDR (República Democrática Alemana)
(47) FECHA DE PUBLICIDAD	(51) CLASIFICACION INTERNACIONAL	(62) PATENTE DE LA QUE ES DIVISIONARIA
	D04B	
(54) TITULO DE LA INVENCION		
"PERFECCIONAMIENTOS EN LOS DISPOSITIVOS DE MUESTRA PARA TRICOTOSAS"		
(71) SOLICITANTE (S)		
VEB Wirkmaschinenbau Karl-Marx-Stadt		
DOMICILIO DEL SOLICITANTE		
90 KARL-MARX-STADT (Alemania), Annaberger Strasse 73		
(72) INVENTOR (ES)		
Ing. Dipl. Helmut Irscher - 90 Karl-Marx-Stadt (República Democrática Alemana), Louis Braille Str. 37		
(73) TITULAR (ES)		
VEB Wirkmaschinenbau Karl-Marx-Stadt		
(74) REPRESENTANTE		
D. CARMEN ALCONADA GARCIA		

La invención se refiere a perfeccionamientos en los dispositivos de muestra para tricotosas, que efectúa la selección de agujas por medio de pernos de muestra situados en disposición elástica en una bancada de pernos, y platinas de rueda de muestra alojados de forma susceptible de inclinación y bloqueo en una rueda de muestra que actúa sobre aquellos con arreglo a la muestra.

Características de las soluciones técnicas convencionales:

Por la DL-PS 15 733, se conoce ya un dispositivo de muestra en el que antes de la elevación de trabajo del carro de punto, la muestra deseada se transmite desde un cartón Jacquard colocado en un prisma de cartones Jacquard, hasta una rueda de muestra, a la distancia opuesta de platinas de rueda de muestra correspondiente a una división de aguja de punto. Las platinas de rueda de muestra se bloquean entonces en la posición seleccionada por medio de un plato de rueda de muestra. En el proceso de punto propiamente dicho, esto es, al paso del carro de punto con la rueda de muestras giratoria, sobre las fonturas, los pies de las platinas de rueda de muestra seleccionadas actúan sobre agujas de punto apoyadas elásticamente en un perno de muestra, impulsándolas desde el ámbito de intervención del cerrojo de punto. Las agujas de punto quedan entonces en posición de fuera de trabajo. Los pernos de muestra se alojan en una bancada de los pernos de muestra.

Pero éste dispositivo de muestra tiene el inconveniente de que solamente puede confeccionarse una muestra que repite el contorno de la rueda de muestra, sobre todo el

ancho de la fontura, no pudiendo entonces ampliarse por ra
30 zonas de espacio el contorno de la rueda de muestra.

No es posible entonces ni el tricotado de una muestra conforme al contorno de la rueda de muestra en un punto ar
bitrario de la fontura, ni de una muestra que sobrepase en anchura al contorno de la rueda de muestra. Por eso se -
35 propuso en la DT-OS 2 424 836 el dotar a la fontura de dis
positivos de recuperación, constituidos por placas elásticas. Estas placas elásticas se disponen de tal manera en la fontura, que ponen fuera de la jurisdicción de las piezas de cerrojo, respectivamente toda una serie de agujas -
40 de punto, precisamente en el orden de magnitudes de un con
torno de rueda de muestra. En el carro de cierre se han -
previsto además a elección órganos de maniobra, que actúan sobre las placas elásticas de tal manera, que consienten -
la secuencia correspondiente de las agujas de tricotar en
45 el ámbito de intervención de las piezas de cerrojo. Cada -
carro de cerrojo trabaja por consiguiente con arreglo a -
muestra, solo en determinadas zonas de la fontura. De esta manera, una muestra exactamente determinada, o diferentes muestras solo pueden ciertamente tricotarse en determi
50 nados puntos de la fontura. El rendimiento de una tricoto
sa modificada de ésta manera, se reduce sin embargo a una fracción debido a los muchos carros de cerrojo que no intervienen en el tricotado.

Objetivo de la invención:

55 El objetivo de la invención consiste en perfeccionamientos en los dispositivos de muestra con rueda de mues-

60 tras, y las agujas de tricotar aplicadas en pernos elásticos de muestra, de tal manera, que sin limitación del rendimiento respecto de las soluciones convencionales, amplía considerablemente las posibilidades de muestra. Tricota el dibujo que se desee, en cada punto que se desee de la fontura, y además puede ampliarse la anchura de raportado del dibujo.

Exposición de la esencia de la invención:

65 . Es propósito de la invención el modificar la disposición de las platinas de rueda de muestra sobre la dicha rueda de muestra, y las posibilidades de transmisión de las informaciones de dibujo, sobre la misma, y desde ella, a las agujas de tricotar.

70 De acuerdo con la invención éste problema se resuelve subdividiendo cada ranura de los cartones Jacquard para la emisión simultánea de dos informaciones de muestra, en dos secciones, para una división de las agujas de tricotar y previéndose para la admisión de éstas informaciones de dibujo, dos platinas Jacquard que actúan simultáneamente sobre ésta ranura y se apoyan sobre tablas de coletes Jacquard, existiendo para la selección de las mismas, respectivamente en número de dos para una división de aguja, platinas de rueda de muestra acopladas, que se superponen respectivamente en el ámbito de la posición activa, a los pernos de muestra, y en el plano de la selección se disponen de forma adyacente a través de las platinas Jacquard. Para un desarrollo de la rueda de muestra sobre la bancada de pernos se dispone entonces en éstas dos platinas de rueda-

75

80

85 de muestra, de sólo un perno de muestra en actividad. Los
pernos de muestra se disponen de tal manera en la bancada
de pernos, que a un número determinado de pernos de mues-
tra para el ámbito de intervención de las platinas supe-
riores de rueda de muestra, siguen los demas pernos de -
90 muestra para el ámbito de intervención de las platinas de
rueda de muestra inferiores.

Una de las dos platinas de rueda de muestra previstas
respectivamente para una división de aguja, se curva para
la yuxtaposición de ambas en la elección por parte de las-
95 platinas Jacquard, y superposición en sus efectos sobre -
los pernos de muestra, por encima de su punto de inflexión,
mientras que la otra platina de rueda de muestra tiene un
curso recto. De la misma manera una de las dos platinas -
Jacquard, para la transmisión de las informaciones de mues-
tra a las dos platinas de rueda de muestra yuxtapuestas en
100 éste sector y previstas para una división de aguja, se cur-
va. El plato de rueda de muestra presenta un escalonado -
múltiple para admitir las diferentes platinas de rueda de
muestra. De acuerdo con otra característica de la inven-
ción, además de los orificios para el alojamiento de los -
105 pernos patentados en una serie -e- de la bancada de pernos
para cada aguja de tricotado, existen dos orificios en la
bancada de pernos, que se colocan alternados respecto de -
la aguja de tricotar vecina formando un total de cuatro se-
ries de pernos -a- hasta -d-.

110 Pero para cada división de aguja de tricotar solamen-
te se utiliza un perno de muestra en una de las series de

pernos -a- y -c- ó -b- y -d-. No obstante es también posi-
ble de acuerdo con la invención equipar integralmente las -
115 cuatro series de pernos -a- hasta -d- con pernos de mues-
tra.

Se necesita entonces adicionalmente una chapa de cu-
bierta susceptible de desplazamiento y bloqueo en su posi-
ción, correspondiente a la anchura del contorno de la rue-
120 da de muestra o una parte de la misma, para la liberación
de sólo uno de los dos pernos de muestra que existen para
una aguja de punto. La chapa de cubierta llega entonces -
sobre las cinco series -a- hasta -e- de la bancada de per-
nos y presenta dos orificios para el paso respectivamente
125 de uno de los dos pernos de muestra previstos para una di-
visión de aguja, y un orificio rasgado para el paso del -
perno patentado.

Es posible además según la invención, preveer para la
transmisión de las informaciones de muestra, desde las pla-
130 tinas de rueda de muestra a las agujas de tricotar, solo -
dos series dispuestas en correderas independientes, con per-
nos de muestra, correderas que pueden desplazarse y blo-
quearse en el ámbito de las platinas superiores de rueda -
de muestra o de las platinas de rueda de muestra inferio-
135 res, o para soltar la muestra correspondiente a ésta sec-
ción, de la jurisdicción de la rueda de muestra. La anchu-
ra de las correderas corresponde entonces al contorno de -
la rueda de muestra o a una fracción de la misma.

Ejemplo de construcción:

140 La invención se describe seguidamente con mayor deta-

lle con ejemplos de realización. En los planos correspondientes, muestran:

145 La Fig. 1 - Una sección a través de la fontura vertical de una tricotosa, con apoyo de pernos y rueda de muestra.

La Fig. 2 - La vista individual de un cartón Jacquard

La Fig. 3 - Una vista en planta de la fontura con pernos dispuestos conforme a muestra.

150 La Fig. 4 - Una vista parcial de la Fig. 1 con un apoyo de perno que difiere respecto del anterior.

La Fig. 5 - La disposición alternada de las platinas en la rueda de muestra.

155 La Fig. 6 - Una vista de las platinas Jacquard curvadas para la elección de las platinas de rueda de muestra de acuerdo con la Fig. 2.

La Fig. 7 - Una vista parcial de la Fig. 1 con otro apoyo posible de los pernos.

160 La rueda de muestra tiene la función de influir con arreglo a la muestra, con sus platinas de rueda de muestra -1-; -2-; -3-; -4- sobre los pernos de muestra -7-; -8-; -9-; -10- dispuestos en la fontura vertical -5- de la tricotosa sobre una bancada de pernos -6-.

165 Las agujas de tricotado -12- se apoyan por su vástago en uno de los pernos de muestra -7- a -10-, y por ejemplo, una de cada tres agujas de tricotar -12-, adicionalmente en un perno patentado -11-, para así poder tejer un borde patentado sobre la regleta de presión -13-. Para el apoyo de los pernos de muestra -7- a -10- se han previsto en la

170 bancada de pernos -6- cuatro series superpuestas -a- hasta
-d- y para el perno patentado -11- otra serie más -e- (Fig.
3). La rueda de muestra cuenta con dos platinas de rueda de
de muestra, una platina de rueda de muestra superior -2- ó
-4- y una platina de rueda de muestra inferior -1- y -3- -
para cada aguja de tricotado -12-, aunque en cada caso só-
175 lo actúa respectivamente una platina de rueda de muestra
-1- ó -2-, ó -3- ó -4- sobre los pernos de muestra -7- a
-10-, ya que la aguja de punto -12- sólo se apoya precisa-
mente en uno de los pernos de muestra de -7- a -10-.

Las platinas de rueda de muestra -1- a -4- se disponen
180 con posibilidad de oscilación en torno al punto de grave-
dad -5-, y se bloquean en ésta posición tras de la selec-
ción por el dispositivo Jacquard -14- mediante el plato de
rueda de muestra -15-. Las dos platinas de rueda de mues-
tra -1- ó -2-, ó -3- ó -4- previstas para una aguja de tri-
185 cotar -12- se superponen en un plano del ámbito del perno-
de muestra, de tal manera, que no se entrecruzan en su re-
corrido. En la zona de su apoyo contra el cuerpo básico -
de la rueda de muestra -16-, se yuxtaponen. Esto se consi-
gue componiéndolas respectivamente de dos piezas, que para
190 obtener la separación lateral necesaria se unen sólidamen-
te entre sí. En lugar de la formación con dos piezas, po-
drían naturalmente construirse también de una sola pieza,
curvada o acodada debidamente.

El dispositivo Jacquard -14- está equipado con dos -
195 platinas Jacquard -18-; -19- para una división de aguja de
tricotar, a cuyo efecto se curva la platina Jacquard -18-,

y se dota a la platina Jacquard -19- de un saliente -17- que le hace sobresalir sobre la platina Jacquard -18-. Ambas platinas Jacquard -18-; -19- se encuentran en el ámbito del prisma de cartones Jacquard -20- con los cartones Jacquard aplicados -21- en un plano. Encajan según la muestra prevista en la ranura -22-. La ranura -22- está dividida de tal manera que en una de las mitades puede encajar la platina Jacquard -18-, y en la otra, la platina Jacquard -19-. Así es posible, mediante una ranura -22-, la transmisión de dos informaciones de muestra (cuatro posiciones diferentes de platinas). Debido a la forma especial de las dos platinas Jacquard -18-; -19-, para su apoyo se necesitan tres tablas de platinas Jacquard -23-; -24-; -25-.

Si se pretende conseguir por ejemplo un raportado de muestra de doble contorno de la rueda de muestra, se colocan los pernos de muestra -7- a -10- en la bancada de pernos -6- de tal manera, que para la primera pasada de la rueda de muestra, sirven los pernos de muestra -7- a -10- en las series -a- y -b- de la bancada de pernos -6- y para el segundo desarrollo de la rueda de muestra en las series -c- y -d-, para la formación de las muestras.

Trabajan por consiguiente en la primera pasada de la rueda de muestra, las platinas de rueda de muestra -2- y -4- seleccionadas por la platina Jacquard -18-, y en la segunda pasada de rueda de muestra, las platinas de rueda de muestra -1- y -3-, seleccionadas por la platina Jacquard -19-.

225 En lugar de un reportado de muestra de doble contorno
de la rueda de muestra, puede también pensarse en disponer
dos muestras diferentes hasta la anchura de un contorno de
rueda de muestra, consecutivamente por el orden que se de-
see, a cuyo efecto los pernos de muestra -7- a -10- se al-
230 ternan en las series -a- y -b- de acuerdo con el efecto de
dibujo deseado, en la sucesión que se desee según la mues-
tra, con las series -c- y -d-. Las series -c- y -d-, pue-
den utilizarse automáticamente una sola vez en todo el an-
cho del tejido, en un punto arbitrario, e inversamente tam-
235 bién las series -a- y -b-.

 Otra variante de la guía de pernos consiste en ocupar
las series de pernos -a- hasta -d- íntegramente con pernos
de muestra -7- a -10- (Fig. 4), pero se ha previsto una -
chapa de cubierta -36- que solamente libera los pernos de
240 muestra -9- y -10- de las series -a- y -b- ó -7- y -8- de
las series -c- y -d-. Las agujas de punto -12-, fuera de
los pernos patentados -11-, solamente se apoyan además en
uno de los pernos de muestra -7- a -10-. Las chapas de cu-
bierta -36- poseen orificios -37- a -40- para todas las se-
245 ries de pernos -a- hasta -d-, y un orificio rasgado -41- -
para los pernos patentados. Los orificios -37- a -40- pa-
ra los pernos de muestra -7- a -10- se disponen recíproca-
mente de modo, que respectivamente solo los pernos de mues-
tra -7- y -8- a través de los orificios -39-; -40- y a tra-
250 vés de los orificios -37-; -38- llegan los pernos de mues-
tra -9- y -10- al sector de las agujas de tricotar -12- .
Las chapas de cubierta -36- pueden adaptarse en la parte-

de su anchura que abarca la rueda de muestra, al contorno-
de la rueda de muestra, o subdividirse varias veces para -
255 obtener determinados efectos de muestra. Se bloquean en su
posición.

Puede también pensarse en utilizar, en lugar de la -
cuatro series de pernos -a- hasta -d-, solo dos series de
pernos que después se desplazan por segmentos con arreglo
260 a muestra en diferentes vías (Fig. 7).

Los pernos de muestra -27- y -28- se asientan enton-
ces en correderas -29- en forma de U, cuyo brazo inferior-
sirve para acoger el resorte de perno -30-. Las correde-
ras -29- se alojan en una carcasa -31- que a su vez se une
265 a la manera conocida con la fontura -5-.

La carcasa -31- cuenta con tres placas -32-;-33-;-34-
para la guía de la corredera -29-, presentando al efecto -
las placas -32- y -33- orificios rasgados para los pernos
de muestra -27- y -28-. Las correderas -29- pueden adap-
270 tarse en la anchura que les abarca la rueda de muestra, al
contorno de la rueda de muestra o bien, para conseguir -
efectos de muestra especiales, subdividirse todavía más.

Pueden desplazarse manualmente en dos posiciones, de
forma que los pernos de muestra -27- y -28- cooperen indig-
275 tintamente con las platinas de muestra -1- y -3- o con las
platinas de rueda de muestra -2- y -4-. En ambas posicio-
nes se bloquean.

La fabricación de géneros de punto con arreglo a mues-
tra, se inicia como de costumbre con la recogida de la -
280 muestra por parte del cartón Jacquard, una vez que éste se

ha dispuesto a la manera conocida, mediante el prisma de -
cartones Jacquard -20- en posición de encaje para las pla-
tinas Jacquard -18-; -19-. Las platinas Jacquard -18-; -19-
se desplazan hacia arriba conforme a las perforaciones pre-
285 vistas con arreglo a muestra, al sector de los piés de las
platinas de rueda de muestra -1- a -4-; seleccionan las -
platinas de rueda de muestra -1- a -4- y se detienen en ésta
posición por el plato de la rueda de muestra -15-. Después
de ésta selección que se verifica antes del proceso de tri-
290 cotado propiamente dicho, y de la aplicación de los pernos
de muestra -7- a -10- para cada aguja de punto -12- en una
serie -a- hasta -d- dispuesta en la bancada de pernos -6-,
pueden comenzarse con el tricotado con arreglo a muestra .
Las platinas de rueda de muestra seleccionadas -1- a -4- -
295 empujan entonces a través de los pernos de muestra -7- a -
-10- las agujas de tricotado -12- sobre la fontura -5-, de
forma que los piés de las agujas de tricotado -12- no pue-
den ser recogidas por las partes de cerrojo consecutivas -
del cerrojo de punto, formando entonces una basta, o de -
300 acuerdo con la configuración del cerrojo de punto, solamen-
te pueden emplearse para la construcción de ganchos de re-
cogida. En los puntos en los que no son empujadas las agu-
jas de tricotado -12-, las piezas de cerrojo pueden reco-
ger el pié de las agujas de tricotado y formar mallas.

305 Resumiendo, la invención se refiere a perfeccionamien-
tos en los dispositivos de muestra para tricotosas, en el
que la selección de agujas se realiza mediante pernos de -
muestra apoyados elásticamente en una bancada de pernos, y

310 platinas de rueda de muestras dispuestas en posición susceptible de abatimiento y bloqueo en una rueda de muestra, que actúa sobre aquellos con arreglo a muestra. Su finalidad consisten en una considerable ampliación de las posibilidades de muestra de tales dispositivos, en una ampliación de la relación de muestras, y en la posibilidad de tejer -
315 un determinado dibujo sobre un punto arbitrario de la fatura. Su cometido reside en la variación de la disposición de las platinas de rueda de muestra y en las posibilidades de transmisión sobre las mismas, así como de éstas a las agujas de punto. De acuerdo con la invención, esto se consigue mediante la subdivisión de la ranura de los cartones
320 Jacquard para la emisión simultánea de dos informaciones de muestra para una división de las agujas de punto mediante la disposición de dos platinas Jacquard, de dos platinas de rueda de muestra, y de dos pernos de muestra por cada división de la aguja de punto, si bien para un desarrollo
325 llo de la rueda de muestra solamente se dispone de un perno de muestra en actividad por cada división de aguja de punto. Para la disposición de la rueda de muestra se han previsto varias variantes constructivas.

==00000000==

330

REIVINDICACIONES

N O T A. - Se reivindica la propiedad de ésta Patente de -
Invención:

1) - Perfeccionamientos en los dispositivos de muestra pa-
ra tricotosas, consistentes en una rueda de muestra con pla-
335 tinas abatibles de rueda de muestra que se seleccionan por
platinas Jacquard dispuestas en una tabla de platinas Jac-
quard y por medio de cartones Jacquard antes de la carrera
de trabajo del cerrojo de punto, bloqueándose en ésta posi-
ción, y que al pasar sobre la fontura actúan sobre los per-
340 nos de muestra en cuyo orificio se colocan los extremos de
las agujas de punto, de forma que éstos pernos de muestra
en virtud de su disposición elástica en la bancada de per-
nos, son empujados por la platina de rueda de muestra se-
leccionada al interior de la bancada de pernos resultando
345 entonces empujadas las agujas de punto fuera de la jurisdic-
ción del cerrojo, caracterizado porque cada ranura -22-
de los cartones Jacquard -21- se ha dividido para la emi-
sión simultánea de dos informaciones de muestra para una -
división de aguja de punto en dos secciones, y para reci-
350 bir éstas informaciones de muestra se han previsto dos pla-
tinas Jacquard -18-19- que actúan simultáneamente sobre és-
ta ranura -22-, apoyadas en bancadas de platinas Jacquard
-23-;-24-;-25- que para la selección respectivamente de -
dos platinas de rueda de muestra -1-; -3- ó -2-; -4- exis-
355 tentes para una división de aguja, se disponen consecuti-
vamente en el ámbito de la posición activa sobre los pernos
de muestra -7-;-8-;-9-;-10-;-27-;-28- y yuxtapuestas en el

sector de la selección por parte de las platinas Jacquard-
-18-;-19-, de forma que para un desarrollo de la rueda de
360 muestra sobre la bancada de pernos -6-, para éstas dos pla-
tinas de rueda de muestra -1-;-3- ó -2-; -4- solo se dispo-
ne de un perno de muestra -7-;-8-;-9-;-10-;-27-;-28- en ac-
tividad y los pernos de muestra -7-;-8-;-9-;-10-;-27-;-28-
se disponen de tal manera en la bancada de pernos -6-, que
365 a un número determinado de pernos de muestra -7-;-8-;-9- ;
-10-;-27-;-28- para la jurisdicción de las platinas de -
muestra superiores -2-;-4- siguen los demás pernos de mue-
tra -7-;-8-;-9-;-10-;-27-;-28- para la jurisdicción de las
platinas de muestra inferiores -1-;-3-.

370 2) - Perfeccionamientos en los dispositivos de muestra pa-
ra tricotasas, según 1ª reivindicación, caracterizados por-
que una de las dos platinas de rueda de muestra -2- y -4-
previstas para una división de aguja, para la yuxtaposición
de ambas durante la selección por obra de las platinas Jac-
375 quard -18-;-19- y superposición durante su efecto sobre -
los pernos de muestra -7-;-8-;-9-;-10-;-27-;-28- se curva
por encima de su punto de gravedad -S- mientras que la -
otra platina de rueda de muestra -1- ó -3- discurre recta.

380 3) - Perfeccionamientos en los dispositivos de muestra pa-
ra tricotasas, según 1ª y 2ª reivindicaciones, caracteriza-
dos porque el plato de rueda de muestra -16- presenta esca-
lonamiento múltiple para acoger las diferentes platinas de
rueda de muestra -1-;-2-;-3-;-4-.

385 4) - Perfeccionamientos en los dispositivos de muestra pa-
ra tricotasas, según 1ª a 3ª reivindicaciones, caracteriza

dos porque fuera de los orificios para la disposición de los pernos patentados -11- en la serie -e- de la bancada de pernos -6- existen para cada aguja de tricotar dos orificios en la bancada de pernos -6-, que alternadamente dis-
390 puestos respecto de la aguja de tricotar vecina -12- forman en conjunto cuatro series de pernos -a- hasta -d-, de forma que no obstante para cada división de aguja de punto solamente se utiliza un perno de muestra -7-;-8-;-9-;-10- en una de las series de pernos -a- y -c- ó -b- y -d-.

395 5) - Perfeccionamientos en los dispositivos de muestra para tricotas, según 1ª a 3ª reivindicaciones, caracterizados porque fuera de los orificios para la disposición de los pernos patentados -11- en la serie -e- de la bancada de pernos -6- existen para cada aguja de tricotar dos orificios en la bancada de pernos -6-, que se disponen alter-
400 nadamente respecto de la aguja de punto vecina -12- para formar en total cuatro series de pernos -a- hasta -d-, dotadas íntegramente de series de pernos, y por haberse previsto una chapa de cubierta -36- susceptible de desplazamiento y bloqueo en su posición, acorde con la anchura del
405 contorno de la rueda de muestra o de parte de la misma para la liberación de solamente un perno de muestra -7-;-8-;-9-;-10- existente para una aguja de punto -12-.

410 6) - Perfeccionamientos en los dispositivos de muestra para tricotas, según 1ª a 3ª reivindicaciones y 5ª, caracterizados porque la chapa de cubierta -36- llega sobre las cinco series -a- hasta -e- de la bancada de pernos -6- y está dotada de orificios -37-;-38-;-39-;-40- respectivamen

te para el paso respectivamente de uno de los dos pernos -
415 de muestra -7-;-9- y -8-;-10- previstos para una división
de aguja, así como de un orificio rasgado -41- para el pa-
so del perno patentado -11-.

7) - Perfeccionamientos en los dispositivos de muestra pa-
ra tricotasas, según 1ª a 3ª reivindicaciones, caracteriza
420 dos porque para la transmisión de las informaciones de -
muestra, desde las platinas de rueda de muestra -1-;-2-;
-3-;-4- a las agujas de tricotar -12- solamente se han pre-
visto dos series con pernos de muestra -27-;-28- apoyadas
en correderas individuales -29- de forma que éstas correde-
425 ras individuales -29- son susceptibles de desplazamiento y
bloqueo en el ámbito de las platinas de muestra superiores
-2-;-4- o de las platinas de muestra inferiores -1-;-3- o
para el borrado del dibujo de esta sección fuera de la ju-
risdicción de la rueda de muestra.

8) - Perfeccionamientos en los dispositivos de muestra pa-
430 ra tricotasas, según 1ª a 3ª reivindicaciones, y 7ª, cara-
cterizados porque la anchura de la corredera -29- correspon-
de al contorno de la rueda de muestra o a una fracción del
mismo.

9) - Perfeccionamientos en los dispositivos de muestra pa-
435 ra tricotasas, según 1ª a 8ª reivindicaciones, caracteriza-
dos porque una de las dos platinas Jacquard -18-;-19- pre-
vistas para la transmisión de las informaciones de muestra
a las dos platinas de rueda de muestra -1-; -3- ó -2-;-4-
440 previstas para una división de aguja y yuxtapuestas en és-
te sector, aparece curvada.

10) - "PERFECCIONAMIENTOS EN LOS DISPOSITIVOS DE MUESTRA
PARA TRICOTOSAS".

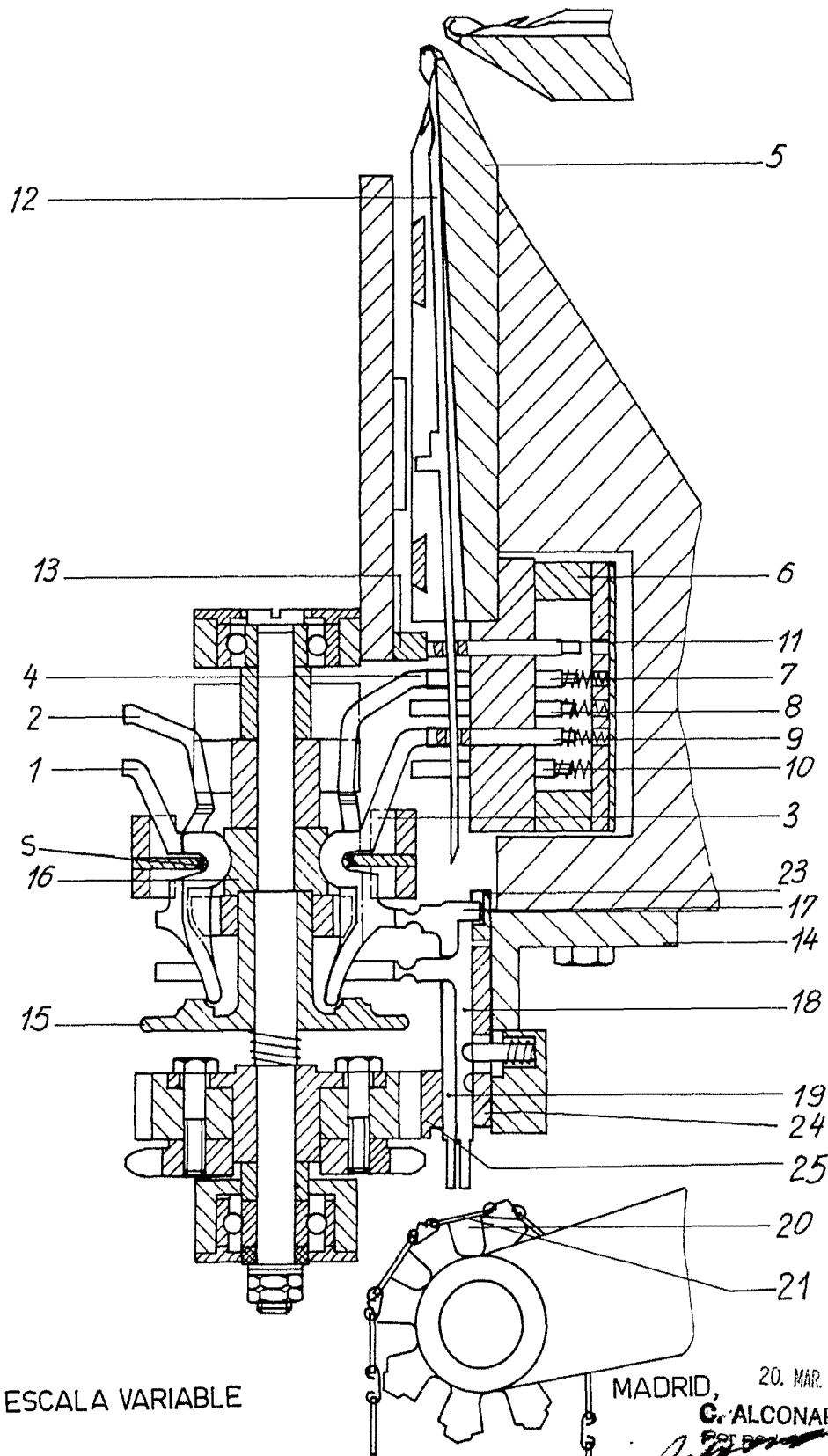
Esta Memoria Descriptiva consta de dieciocho hojas fo
445 liadas y mecanografiadas por una sola cara y de tres hojas
de planos.

Madrid, 20. MAR. 1978

C. ALCONADA
Por poder,

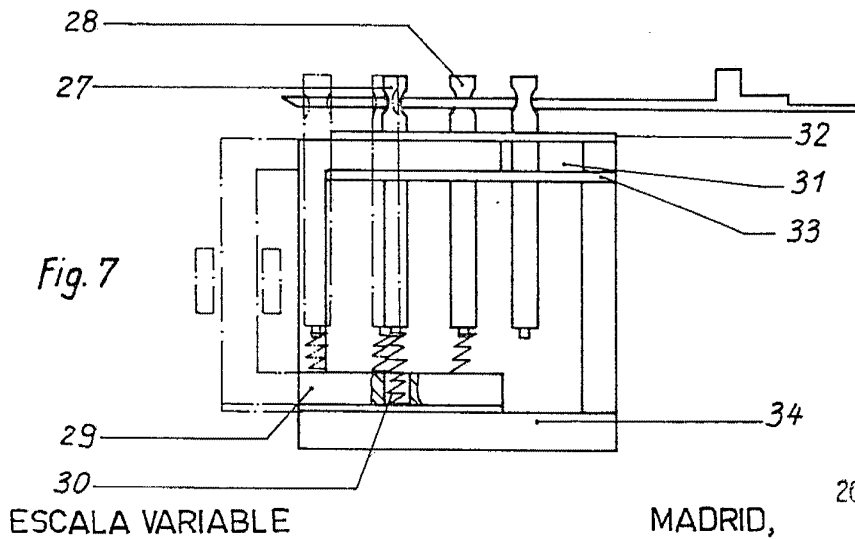
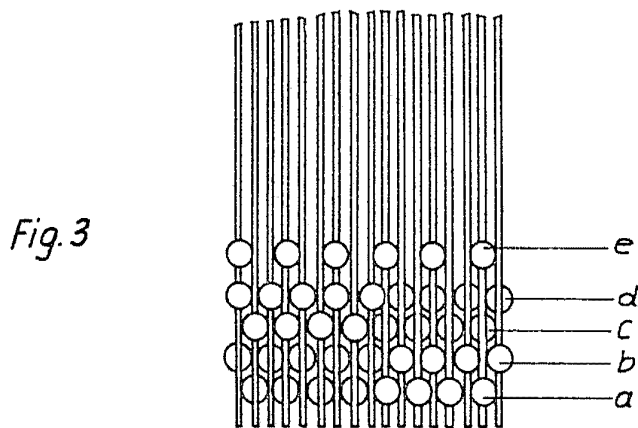
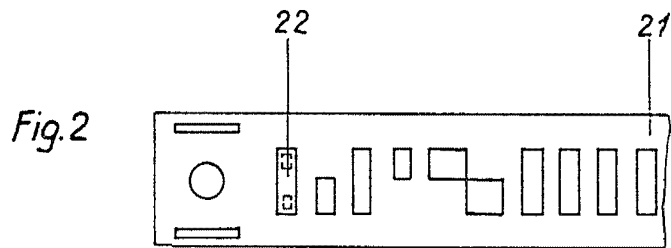


Fig.1



ESCALA VARIABLE

MADRID, 20. MAR. 1973
G. ALCONABA



MADRID, 20. MAR. 1978

C. ALCONADA
[Signature]

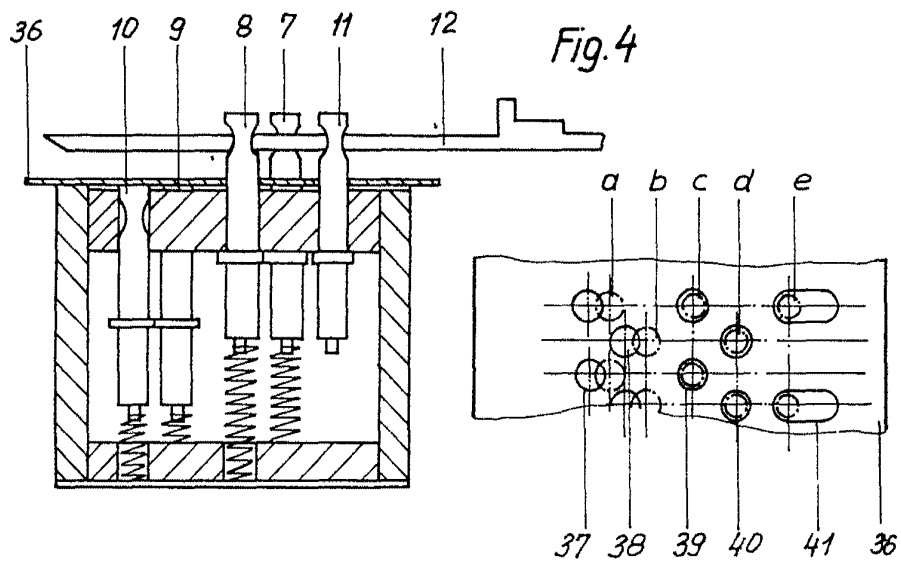
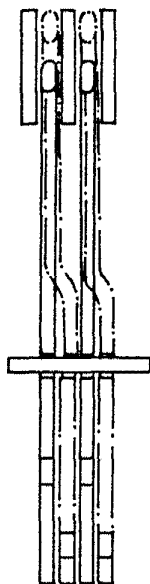
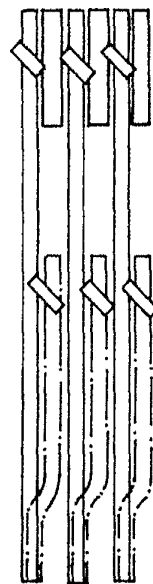


Fig. 5



ESCALA VARIABLE

Fig. 6



MADRID, 20. MAR. 1978

C. ALCONADA
Per. 100/80