

6 NOV. 1978

ES

11

21

NUMERO

468.070

A3

22

FECHA DE PRESENTACION

20-3-78



ESPAÑA

Concedido el Registro de acuerdo con los datos que figuran en la presente descripción y según el contenido de la Memoria adjunta.

PATENTE DE INTRODUCCION

47 FECHA DE PUBLICIDAD	51 CLASIFICACION INTERNACIONAL E04B
54 TITULO DE LA INVENCIÓN " PERFECCIONAMIENTOS EN LOS TABIQUES DESMONTABLES PARA DISTRIBUCIONES DE INTERIORES DE EDIFICIOS ".	
59 PATENTE EXTRANJERA U OTRA FUENTE DE INFORMACION Batimpro-Charrier, S. A. - Francia -	
71 SOLICITANTE (S) D. Juan Cunill Duran y D. Francisco Ruiz Larred.	
DOMICILIO DEL SOLICITANTE Paseo Matadero, 14 - BADALONA (Barcelona)	
72 INVENTOR (ES)	
73 TITULAR (ES)	
74 REPRESENTANTE D ^o . Matilde LLORT Geronés	

La presente Patente de Introducción tiene por objeto garantizar el derecho a la fabricación exclusiva en España de unos perfeccionamientos en los tabiques desmontables para distribuciones de interiores de edificios.

5 Las divisiones en diversos despachos que se precisan en las oficinas modernas, por ejemplo, deben ser fácilmente modificables según las necesidades de organización. Simultáneamente con esta rapidez y facilidad del cambio, se requiere que los tabiques constituyan un aislamiento adecuado entre los recintos que se limitan. Además debe conseguirse que los tabiques, a pesar de su provisionalidad, presenten un acabado de adecuada presentación y solidez.

15 Todas estas exigencias se consiguen con este sistema de tabiques modulares que se reivindica ahora. Los perfiles verticales y horizontales de los presentes perfeccionamientos, debidamente montados, forman una armadura rígida.

20 Una característica destacada de este tipo de tabiques es que, con este sistema de montaje, se puede quitar un solo módulo sin que sea preciso desmontar toda la armadura.

Los perfiles en doble T con enganches a cuatro direcciones constituyen el elemento clave de este sistema.

25 Con el sistema de armaduras reivindicado no se producen esfuerzos sobre el suelo y, al ser las armaduras autoportantes, se pueden hacer los tabiques de gran altura. La rigidez, estabilidad y resistencia de los paneles

30 permiten que se cuelguen de los mismos cargas pesadas, -
armarios, contadores eléctricos, lavabos, cuadros, piza-
rras y similares.

35 En cuanto a los costos, el sistema reivindicado per-
mite ahorrar los perfiles en aluminio que son caros, re--
servándolos solo a los perfiles de tipo decorativo, o --
sea exteriores. En este sistema no hay perfiles de alumi-
nio escondidos. Además del costo del material, con este
sistema se consigue una reducción notable del costo de -
mano de obra.

40 Finalmente, con este sistema se consigue una ade--
cuada insonorización.

El primer perfeccionamiento reivindicado en la pre-
sente Patente se caracteriza porque los módulos integran-
tes se montan y desmontan de la estructura uno a uno, --
sin precisar el desmontaje o desplazamiento de los módu-
45 los próximos. Esta forma de desencajar el módulo se hace
mediante un sistema de perfiles de acoplamiento a cuatro
direcciones. Para el enlace de dos paneles por su arista
vertical, los bordes verticales de los tabiques llevan -
unos refundidos verticales en los que está empotrado un
50 perfil en U abierto al exterior y cuyas alas presentan,
en la zona de su cara interna próxima al vértice de unión
alma-ala, un refundido longitudinal que sirve para enca-
je de los brazos salientes por un lado del perfil de en-
samble, en doble T, las puntas de cuyos brazos están do--
55 bladas precisamente para encajarse en los refundidos de
los fondos de las aristas de la U. Este perfil en doble

T vertical sirve de elemento de unión de los paneles. En las prolongaciones del eje del alma de la doble T y exteriormente a la unión de los dos brazos de cada parte de la doble T, existen unos salientes con una regata central que sirven para aplicación de un perfil cubrejuntas en T que presenta un nervio longitudinal con molduras para su encaje a presión en la regata central. Los extremos de los brazos de la T llevan unos refundidos interiores con molduras elásticas que garantizan la estanqueidad de la unión. Estos mismos elementos en doble T que llevan los elementos cubrejuntas en T, en el caso de que el tabique continúe, permiten el anclaje de unos perfiles en U dispuestos con el alma perpendicular al alma del perfil en doble T principal, con lo que pueden efectuarse enlaces entre tabiques formando ángulo recto. Asimismo pueden enlazarse con huecos para puertas o paneles con vidrieras.

El segundo perfeccionamiento reivindicado se caracteriza porque cada módulo, en el caso de un tabique cerrado, comprende la armadura central y los paneles exteriores constituyentes del módulo para tabique cerrado o, en el caso de módulos con aberturas, presenta en sus bordes superiores unas molduras salientes que permiten el ajuste entre las prolongaciones rebatidas horizontales de las alas verticales de perfiles en U de alma horizontal sujeta al techo. En el borde inferior, el módulo lleva un refundido que permite su encaje con una moldura saliente. En las partes bajas de los módulos, se pueden

85 adaptar perfiles en U con alas hacia el exterior sobre --
las que se pueden encajar perfiles que actúen de zócalos.

 El tercer perfeccionamiento se caracteriza porque
los módulos en doble T y los cubrejuntas en T pueden uti-
lizarse horizontalmente para el cierre de zonas interme-
90 dias del módulo a disponer con doble cristal. Tanto los
perfiles cubrejuntas en T como los perfiles en U con pro-
longaciones de las alas, llevan en sus extremos unas ran-
nuras circulares incompletas para alojamiento de los bor-
dones elásticos que constituyen las juntas de estanquei-
95 dad. Entre los perfiles de zócalo y de anclaje al techo
y el módulo, queda espacio suficiente para el paso de --
los conductores eléctricos que quedan debidamente escondi-
dos y a la vez accesibles por la facilidad de desmonta-
je de sus perfiles de cobertura.

100 En la hoja gráfica adjunta y a título de ejemplo,
se representa un caso de realización práctica de los per-
feccionamientos en los tabiques desmontables para distri-
buciones de interiores de edificios, que es objeto de la pre-
sente Patente de Introducción.

105 Las figuras 1 y 1A representan el despiece en cor-
te horizontal de la serie de perfiles integrantes de la
disposición ya montada que se advierte en las figuras 2
y 2A. La figura 3 es un corte medio vertical de la parte
de anclaje debajo del techo de un módulo de pared. La fi-
110 gura 4 es un corte horizontal del anclaje lateral en la
pared de un módulo macizo, mientras que la figura 5 es -

el corte horizontal en el caso de que el tabique sea hecho con doble vidriera.

115 Siguiendo los dibujos, se advierte el perfil principal de enlace de módulos que es un perfil en doble T - de alma -1- y alas -2-, cuyos extremos están doblados en forma de pestañas oblicuas -3- para permitir su encaje - en los refundidos -4- que presentan los perfiles en U de alma -5- y alas -6- en la cara interna de enlace del alma -5- con cada ala -6-. En los puntos medios exteriores 120 de las alas de la doble T, sobresalen unas prolongaciones -7- que, aparte de unas escotaduras laterales -8-, presentan una ranura longitudinal media -9- con dentado interior para encajar el nervio longitudinal -10- con molduras -11- de un perfil cubrejuntas en T de brazos -12-. En el extremo de los brazos -12- se forman unas cabezas -13- con unas escotaduras -14- de fondo de perfil circular, en las que se encajan las formas cilíndricas -15- de las molduras elásticas que, en el lado opuesto a su acoplamiento, llevan una zona ligeramente cóncava -16- 130 para efectuar el adecuado cierre de estanqueidad sobre la superficie de aplicación.

Se advierte asimismo el tipo de perfil en U de alma -17- y alas -18- que sirve para definir los laterales 135 del hueco de una ventana o de una puerta. Los extremos de las alas presentan unos dobleces perpendiculares -19-, cada uno de los cuales presenta unas pestañas dirigidas hacia el interior, una -20- en el extremo y otra -21- -- cerca del ángulo entre alma -18- y dobléz -19-. En la ca

140 ra interna del alma y cerca de cada arista de unión del alma con el ala, existe un saliente -22- encarado con el -21-.

En el despiece se advierten las bisagras -23- de articulación de una puerta o ventana. Para que el hueco
145 de la ventana o puerta quede debidamente ajustado, se solidariza y superpone al alma -17- el alma de un perfil en U de alma -24- y alas -25-, con extremos en forma de salientes oblicuos -26- que permiten encajar un perfil en U del tipo de alma -5- y alas -6- con ranuras -4- en
150 la cara interior de la arista entre alma y ala.

En la figura 2 se advierte el montaje con perfiles y módulos de forma que el perfil en U de alma -5- y alas -6-, envolviendo exteriormente a las alas -3- del perfil principal en doble T, se ajusta en el interior de una regata de la misma forma de laterales -27- y alma -28- del
155 panel macizo -29-. El enlace entre el panel macizo -29- y el panel macizo -30- se efectúa de la misma forma. Para que el cierre de la unión de los módulos -29- y -30- sea estanco, se emplean los perfiles cubrejuntas de alas
160 -12- con extremos provistos de molduras elásticas -15- que se aplican por su cara -16- sobre las caras externas de los paneles. El canto vertical del panel -30- opuesto al de su enlace con el panel -29-, presenta el testero liso sin ranura en donde se aplica exteriormente el
165 perfil en U de alma -17- y alas -18-. El ancho del módulo -30- se introduce y ajusta en el hueco entre los testeros de los salientes -19-. En las ranuras que - 7

170 quedan entre los salientes -21- y las alas -18- pueden -
situarse tiras aislantes -31- y los huecos que quedan en
entre las superficies externas del módulo -30- y la cara -
interna de las alas -18- pueden servir para el paso de -
conductores eléctricos -32-.

175 En la articulación de bisagras -23- se monta la --
puerta -33-, cuyo cierre estanco se consigue mediante unas
tiras elásticas -34- aplicadas en las caras externas de
las alas -6- de las U que envuelven a las fijas de alma
-24- y alas -25-. Al otro lado de la puerta se advierten
los mismos perfiles en U de alma -17- y alas -18- para -
cerrar el hueco de la puerta, enlazando con el panel de
180 pared macizo -35-. El enlace entre el módulo -35- y la -
zona con doble vidriera -36- se efectúa con el mismo sig-
tema de perfil en doble T de alma -1- y alas -2- con sa-
lientes -3-. El espacio entre la cara externa de las al-
mas -4- del perfil envolvente de la doble T y la cara --
185 -16- de la junta de cierre del tapajuntas, sirve para el
ajuste del cristal -36- y una junta de estanqueidad -37-
comprendida entre la cara del cristal y la cara externa
del alma -6-.

190 Para adaptar el panel de los tabiques para el lado
del techo -38-, se utiliza un perfil en U de alma hori--
zontal -17- y alas -18- abierto hacia abajo, que se une
al techo mediante unos tornillos -39-, intercalándose --
una junta -40-. En el interior del perfil en U se dispo-
ne la doble T de alma -1- y alas -2-, cuya envolvente -
195 en U superior de alma -5- se une por tornillos -41- que

unen las almas superpuestas -17- y -5-. El perfil de alma -17- lleva en las prolongaciones -19- de las alas - -18- unos salientes -42- con ranuras para encaje de molduras elásticas -43- que permiten el ajuste con las carras del panel -44-.

200 Para los enlaces laterales de los paneles con las paredes, en el caso de panel macizo, se emplean los perfiles en U de almas -45- y alas desiguales, una mas larga -46- y otra mas corta -47-. Cerca de la rama mas larga y por la cara interna, sobresale un saliente -48- - - igual y paralelo al ala mas larga. Las dos alas largas - con resaltes interiores comprenden los cantos de una placa de madera -49- que se solidariza a la pared mediante tornillo -50-. Entre la placa -49- y la pared -51-, se -210 dispone una junta -52-. El ala mas corta -47- del perfil tapajuntas lleva un saliente con ranura para adaptar una moldura elástica -51'- que se aplica exteriormente al panel -52'-.

215 Para la unión del lateral de un panel con el muro, se puede emplear un perfil en U con alma -17- vertical - aplicado y unido al muro por un tornillo -53-. Las almas -17- y -5- del perfil envolvente de la doble T se unen - mediante tornillos roblonados -54-. Las alas -19- llevan el saliente con ranura en la que se aplica un perfil - -220 elástico -55-, entre el cual y una tira elástica -56- -- aplicada exteriormente al ala -6- del perfil envolvente de la doble T, se establece el cristal -57-.

Se fabricarán los perfeccionamientos en los tabi--

225 ques desmontables para distribuciones de interiores de -
edificios, objeto de la presente Patente de Introducción,
con los materiales apropiados a sus elementos componen--
tes, pudiendo variar en cuantos detalles/no alteren, cambien o mo-
difiquen su esencialidad.

- R E I V I N D I C A C I O N E S -

1ª.- Perfeccionamientos en los tabiques desmontables para distribuciones de interiores de edificios, caracterizados porque los módulos integrantes se montan y desmontan de la estructura uno a uno, sin precisar el desmontaje o desplazamiento de los módulos próximos. Esta forma de desencajar el módulo se hace mediante un sistema de perfiles de acoplamiento a cuatro direcciones. Para el enlace de dos paneles por arista vertical, los bordes verticales de los tabiques llevan unos refundidos verticales en los que está empotrado un perfil en U abierto al exterior y cuyas alas presentan en la zona de su cara interna próxima al vértice de unión alma-ala, un refundido longitudinal que sirve para encaje de los brazos salientes por un lado del perfil de ensamble en doble T, las puntas de cuyos brazos están dobladas precisamente para encajarse en los refundidos de los fondos de las aristas de la U. Este perfil en doble T vertical sirve de elemento de unión de los paneles. En las prolongaciones del eje del alma de la doble T y exteriormente a la unión de los dos brazos de cada parte de la doble T, existen unos salientes con una regata central que sirven para aplicación de un perfil cubrejuntas en T que presenta un nervio longitudinal con molduras para su encaje a presión en la regata central. Los extremos de los brazos de la T llevan unos refundidos interiores con molduras elásticas que garantizan la estanqueidad de la unión. Es

255 'tos mismos elementos en doble T que llevan los elementos
cubrejuntas en T, en el caso de que el tabique continúe,
permiten el anclaje de unos perfiles en U dispuestos con
el alma perpendicular/^{al}alma del perfil en doble T princi-
pal, con lo que pueden efectuarse enlaces entre tabiques
160 formando ángulo recto. Asimismo pueden enlazarse con hue-
cos para puertas o paneles con vidriera.

2ª.- Perfeccionamientos en los tabiques desmontables pa-
ra distribuciones de interiores de edificios, según rei-
vindicación primera, caracterizados porque cada módulo,
165 en el caso de un tabique cerrado, comprende la armadura
central y los paneles exteriores constituyentes del módu-
lo para tabique cerrado o, en el caso de módulos con - -
aberturas, presenta en sus bordes superiores unas moldu-
ras salientes que permiten el ajuste entre las prolonga-
ciones rebatidas horizontales de las alas verticales de
170 perfiles en U de alma horizontal sujeta al techo. En el
borde inferior, el módulo lleva un refundido que permite
su encaje con una moldura saliente. En las partes bajas
de los módulos, se pueden adaptar perfiles en U con alas
hacia el exterior, sobre las que se pueden encajar perfí-
175 les que actúen de zócalos.

3ª.- Perfeccionamientos en los tabiques desmontables pa-
ra distribuciones de interiores de edificios, según rei-
vindicações anteriores, caracterizados porque los módu-
180 los en doble T y los cubrejuntas en T pueden utilizarse
horizontalmente para el cierre de zonas intermedias del
módulo a disponer con doble cristal. Tanto los perfiles

185 cubrejuntas en T como los perfiles en U con prolongacio-
nes de las alas, llevan en sus extremos unas ranuras cir-
culares incompletas para alojamiento de los bordones - -
elásticos que constituyen las juntas de estanqueidad. En
190 tre los perfiles de zócalo y de anclaje al techo y el mó-
dulo, queda espacio suficiente para el paso de los con--
ductores eléctricos que quedan debidamente escondidos y
195 a la vez accesibles por la facilidad de desmontaje de --
sus perfiles de cobertura.

4ª.- Perfeccionamientos en los tabiques desmontables pa-
193 ra distribuciones de interiores de edificios.

Consta la presente memoria descriptiva de trece hojas fo-
195 liadas y escritas por una sola cara.

Barcelona, 17 de Marzo de 1.978

P. A.

M. LLORT



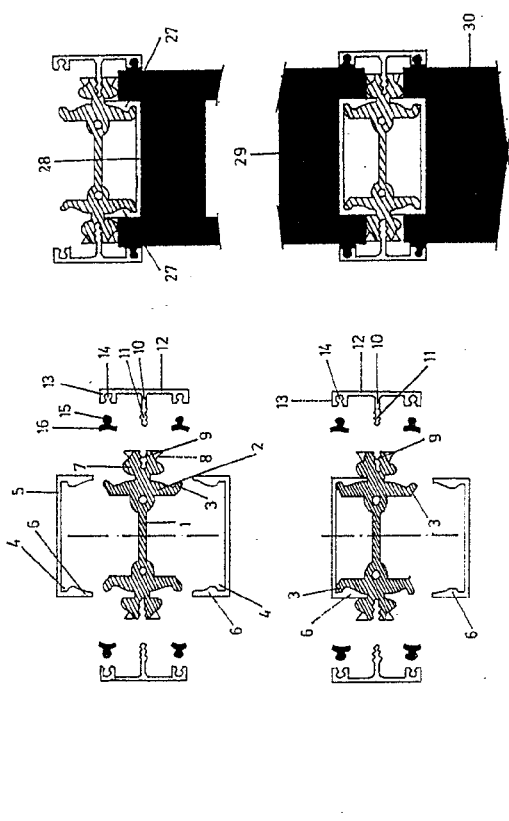


FIG. 1
ESCALA VARIABLE

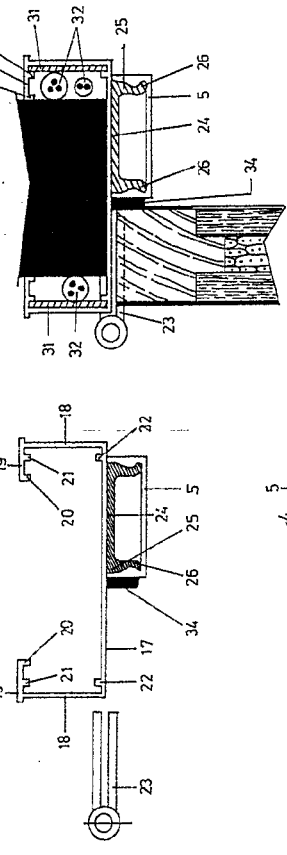
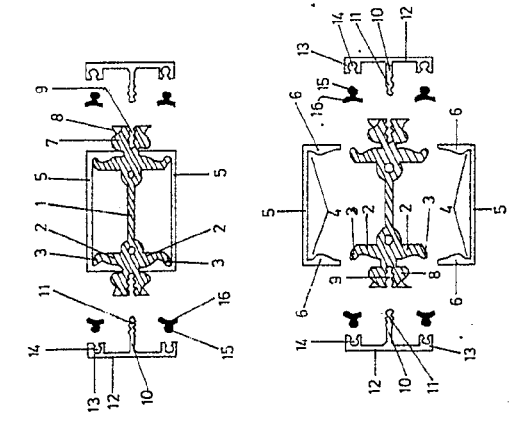


FIG. 2

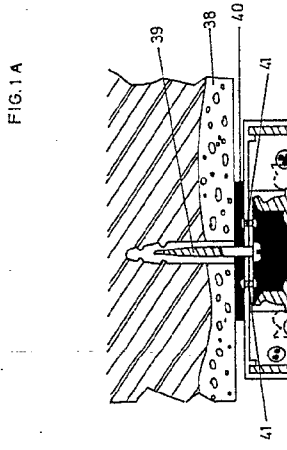
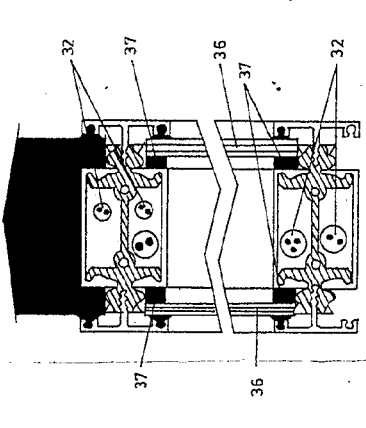


FIG. 3

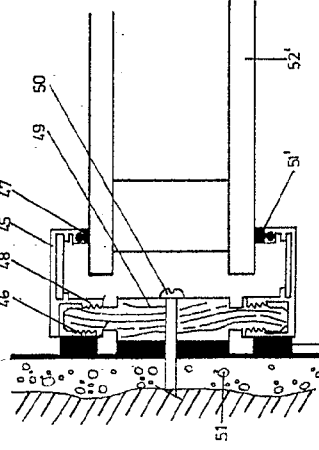


FIG. 4

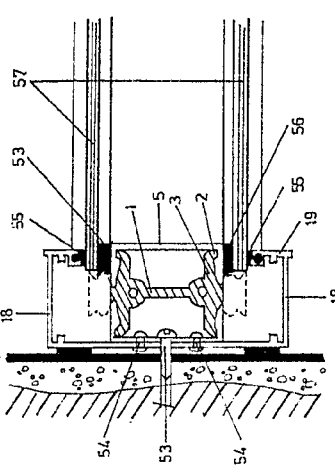


FIG. 5

BARCELONA 17 DE Mayo de 1978
P. A.

MILLORI

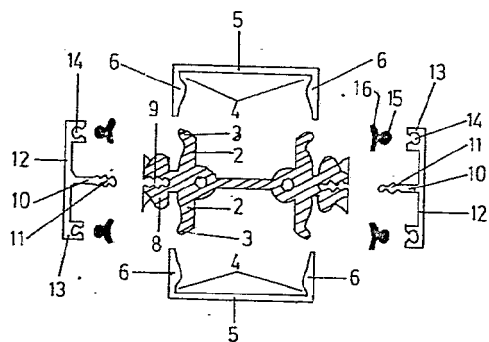
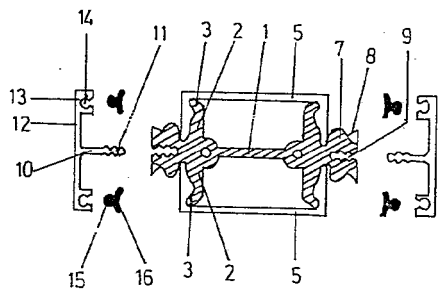


FIG. 1 A

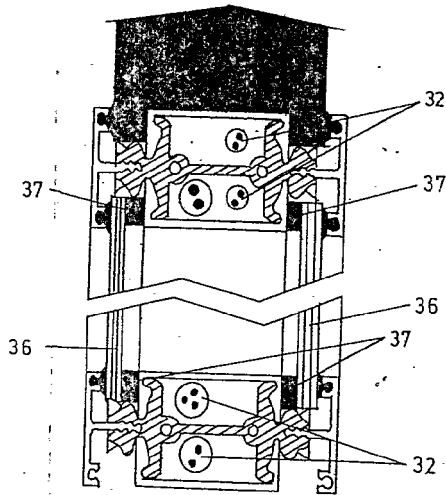


FIG. 2 A

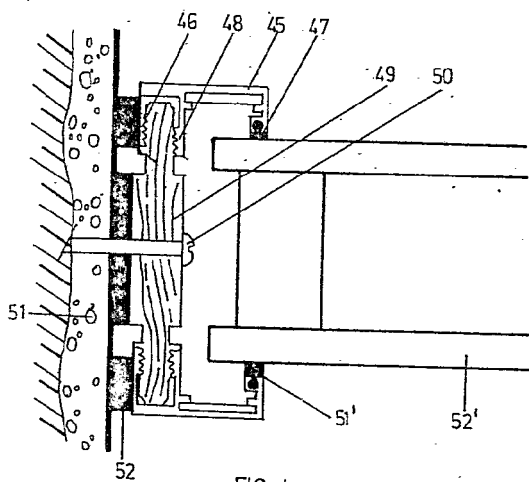


FIG. 4

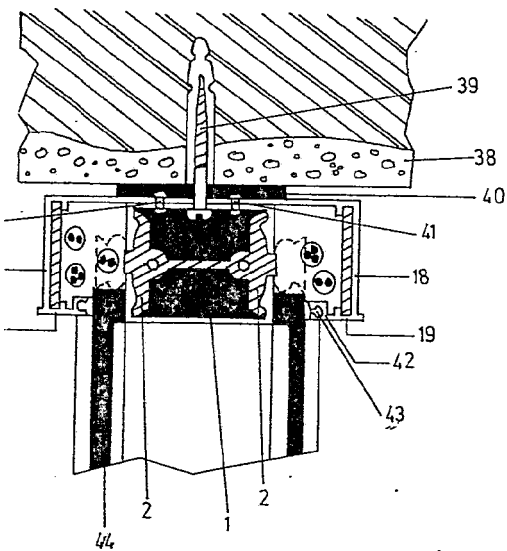


FIG. 3

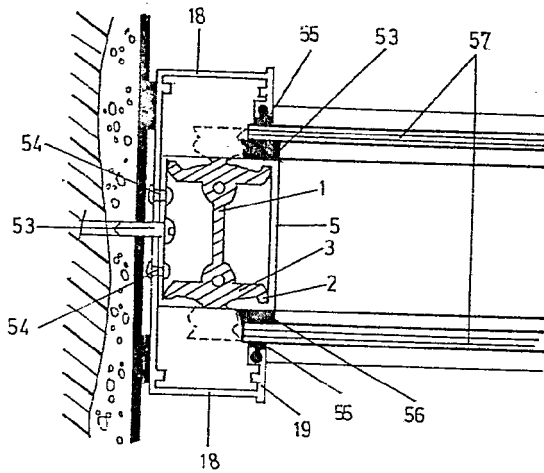


FIG. 5

BARCELONA 17 DE Marzo DE 1978
P. A.

M. LLORT