



20 SET. 1978
Concedido el Registro de acuerdo
con los datos que figuran en la pre-
sente descripción y según el con-
tenido de la Memoria adjunta.

NUMERO	466994	(10) A1
FECHA DE PRESENTACION	15 FEBRERO 1978	

PATENTE DE INVENCION

(30) PRIORIDADES:		
(31) NUMERO	(32) FECHA	(33) PAIS
(47) FECHA DE PUBLICIDAD	(51) CLASIFICACION INTERNACIONAL	(62) PATENTE DE LA QUE ES DIVISIONARIA
	F04B, F04C	
(64) TITULO DE LA INVENCION		
" SISTEMA PERFECCIONADO PARA LA CONSTRUCCION DE VIVIENDAS PREFABRICADAS ".		
(71) SOLICITANTE (S)		
BESAYA, S.A.		
DOMICILIO DEL SOLICITANTE		
SANTANDER - c/ Gándara, núm. 6.		
(72) INVENTOR (ES)		
Don Manuel Sánchez Fernández.		
(73) TITULAR (ES)		
(74) REPRESENTANTE		
MODESTO POLO SANZ - Agente Oficial de la Propiedad Industrial.		

La presente invención se refiere, como su enunciado indica, a un sistema perfeccionado para la construcción de viviendas del tipo prefabricado, mediante el cual se alcanzan resultados de gran sencillez de montaje y excepcional resistencia, proporcionando un alto grado de confortabilidad.

La esencialidad del sistema que se preconiza, consiste en procurar una especial disposición de la cimentación, conseguida posteriormente a la necesaria explanación y nivelación, mediante formación de una solera con un empotramiento de unos dados emergentes, sobre los que se introducen los elementos verticales y se tienden los perfiles tubulares de arriostramiento, en los cuales, se acoplan las partes inferiores de los paneles de cierre.

La disposición que queda antedicha permite un montaje por personal reducido y no especializado, de manera que posteriormente a la realización de la cimentación, siempre necesaria en las casas prefabricadas de cualquier tipo, el montaje del conjunto constitutivo de la casa propiamente dicha se logra en un periodo muy reducido, incluso para las realizaciones más complejas.

En la aplicación del sistema, los elementos verticales resistentes son perfiles tubulares unidos superiormente por la cubierta formada por cerchas y arriostradas por perfiles tubulares, para alcanzar un conjunto monolítico determinante de la gran resistencia alcanzada y superior a un gran porcentaje de construcciones del tipo clásico.

Los paramentos de fachadas y tabiquería se constituyen en la forma normalizada de doble panel fibrocemento

o material plástico, con inclusión en el interior de materias aislantes, recibiendo en los lugares previstos a los marcos de puertas y ventanas, realizados en madera o aluminio.

5 La normalización modular de los elementos integrantes permite una gran variedad de realizaciones para la adaptación a las necesidades y ambientes de instalación.

A continuación se hará una detallada descripción
10 de la aludida invención con referencia a los dibujos que se acompañan, en los cuales se representa, a simple título de ejemplo, no limitativo, una forma preferente de realización, susceptible de todas aquellas modificaciones de detalle que no alteren fundamentalmente sus caracte-
15 rísticas esenciales.

En dichos dibujos:

La figura 1, muestra en planta un detalle de una de las esquinas de la fundación con los elementos verticales y perfiles tubulares de arriostramiento.

20 La figura 2, ilustra en alzado un detalle de la misma cimentación de la figura 1.

La figura 3, muestra un alzado lateral de la vivienda prefabricada de acuerdo con la aplicación del sistema perfeccionado que se describe.

25 La figura 4, muestra en vista de alzado la fachada frontal dotada de huecos de puerta y ventana.

La figura 5, es un detalle de los paneles en esquina y su unión con un elemento vertical, así como la unión de dos paneles con un elemento vertical embutido
30 entre ambos .

La figura 6, es el detalle de un panel en vertical y ensamblaje con los perfiles tubulares de arriostramiento.

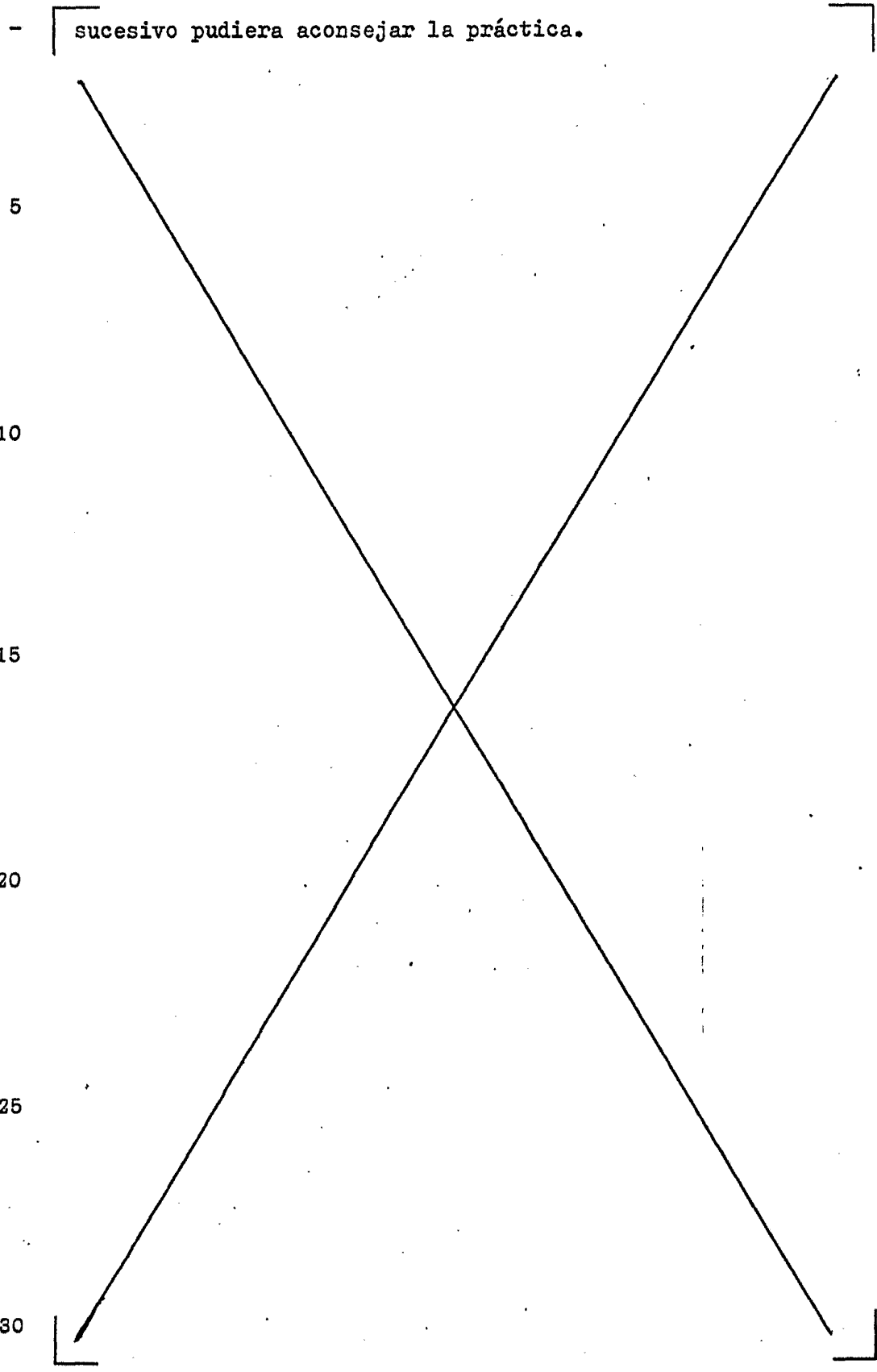
Según queda representado en los dibujos, la referencia (1) representa la solera de la fundación de la que emergen los dados (2), de forma prismática y receptores de anclajes (3), en los que se cala los elementos verticales (4) y parten los perfiles tubulares de arriostramiento (5); los elementos verticales (6), constituidos por perfiles tubulares, se unen superiormente por cerchas metálicas (7) sobre las cuales se establece la cubierta pertinente.

Los paneles de cierre de los paramentos, se construyen en la forma normalizada mediante enfrentamiento de dos láminas de fibrocemento o material plástico, que se señalan en las figuras 5 y 6 como (8 y 9) que reciben en el espacio de separación (10) un material aislante, y cuyos conjuntos se retienen con apoyo lateral en los pies (6).

Las formas, dimensiones y materiales podrán ser variables y, en general, cuanto sea accesorio o secundario, siempre que no altere, cambie o modifique la esencialidad del objeto que se describe.

Los términos en que queda redactada esta Memoria son ciertos y fiel reflejo del objeto descrito, debiéndose tomar con carácter amplio y nunca en forma limitativa.

La solicitante se reserva el derecho de obtención de los oportunos Certificados de Adición complementarios por las mejoras o perfeccionamientos que en lo



REIVINDICACIONES

1ª).- Sistema perfeccionado para la construcción de viviendas prefabricadas, esencialmente c a r a c t e r i z a d o por disponerse la cimentación por formación de una fundación de solera con incorporación de
5 dados prismáticos proyectados superiormente con empotramiento integral, los cuales dados reciben en la formación previa al fraguado, anclajes en disposición vertical y con definición modular entre ejes, destinados a
10 mantener los elementos verticales y perfiles tubulares de arriostramiento.

2ª).- Sistema perfeccionado para la construcción de viviendas prefabricadas, según la reivindicación
15 1ª), caracterizado porque los elementos integrantes de los paramentos se constituyen por cuerpos resistentes de perfiles metálicos laminados angulares para las esquinas y por perfiles tubulares para las separaciones modulares, habiéndose previsto que entre dichos cuerpos resistentes se soporten paneles de doble pared en fibrocementos o
20 material plástico, que incluyen una masa interna de materias aislantes y, en los lugares adecuados, enmarcamientos de madera o aluminio.

3ª).- Sistema perfeccionado para la construcción de viviendas prefabricadas, según cualquiera de las
25 reivindicaciones anteriores, caracterizado porque los elementos resistentes verticales de los paramentos se disponen unidos superiormente por cerchas metálicas, espaciadas en la misma magnitud modular que los apoyos, y arriostradas mediante perfiles tubulares, con el fin de proporcionar
30 un conjunto monolítico sobre el que se superpone una cu-

- bierta de dos vertientes.

4a).- "SISTEMA PERFECCIONADO PARA LA CONSTRUCCION DE VIVIENDAS PREFABRICADAS".

5 Todo ello según queda expuesto en la presente Memoria que consta de seis hojas foliadas y mecanografiadas por una sola cara y dibujos que con la misma se acompañan.

MADRID, 15 de Febrero de 1978.

P. A.

Modesta Polo
P. P.

10

15

20

25

30

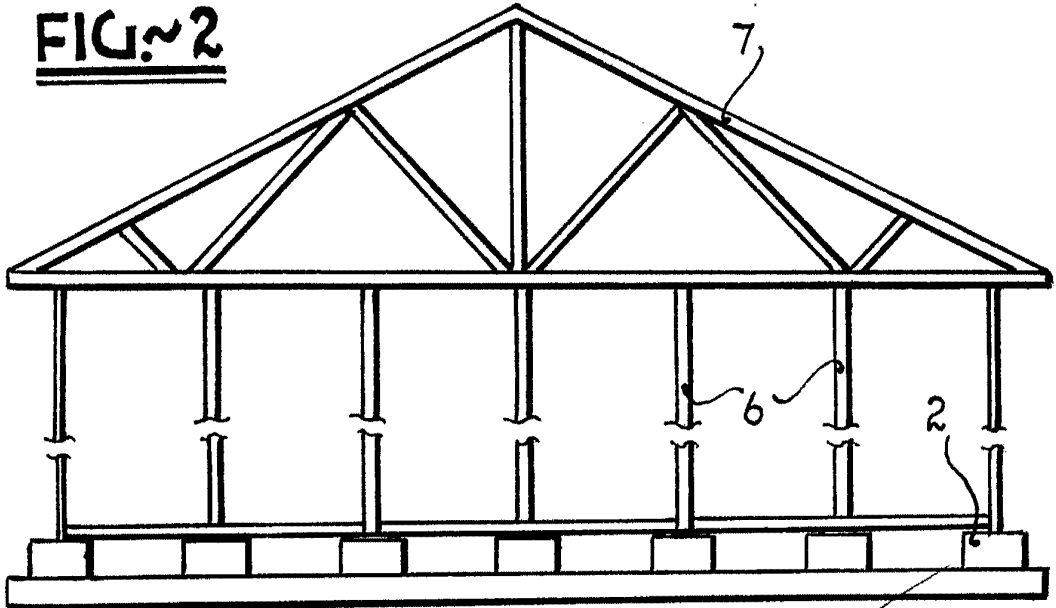
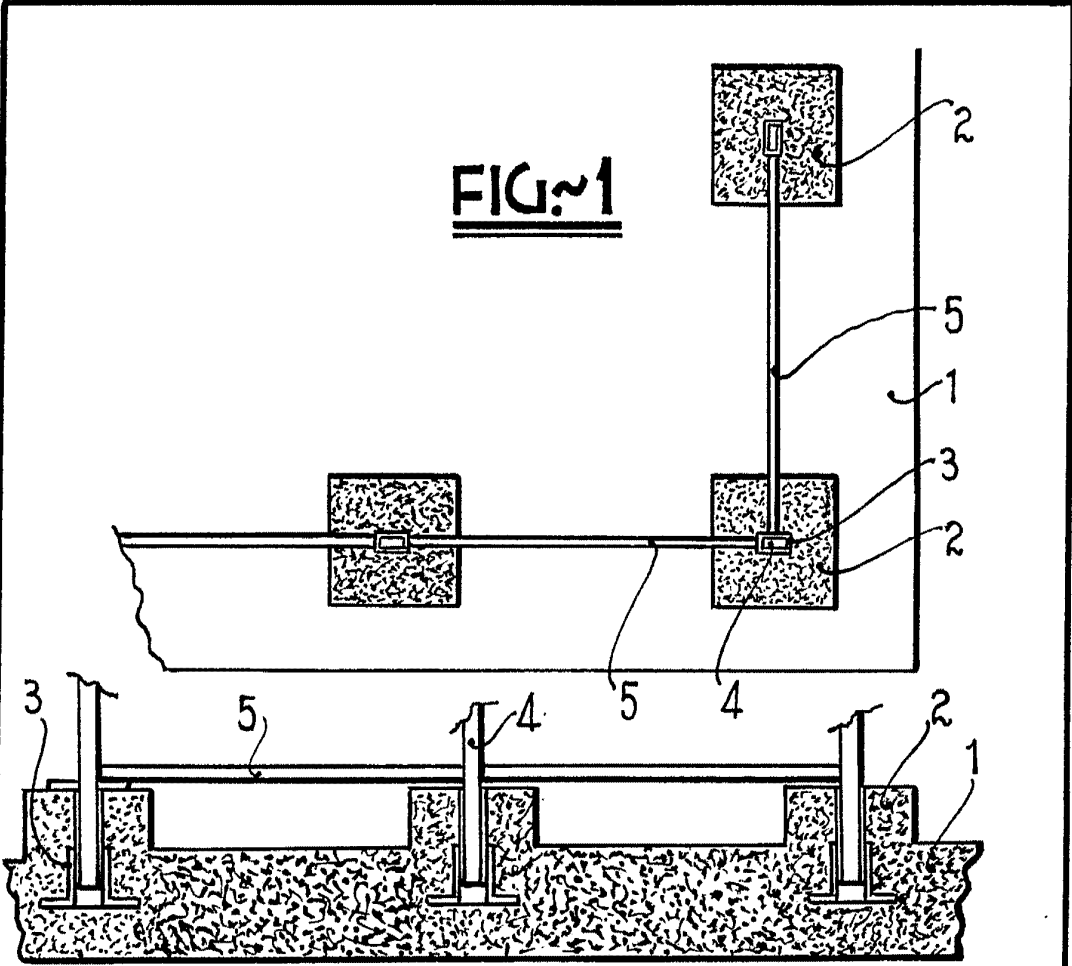


FIG.~3
ESCALA VARIABLE

MADRID, 15 FEB. 1970
Antonio...

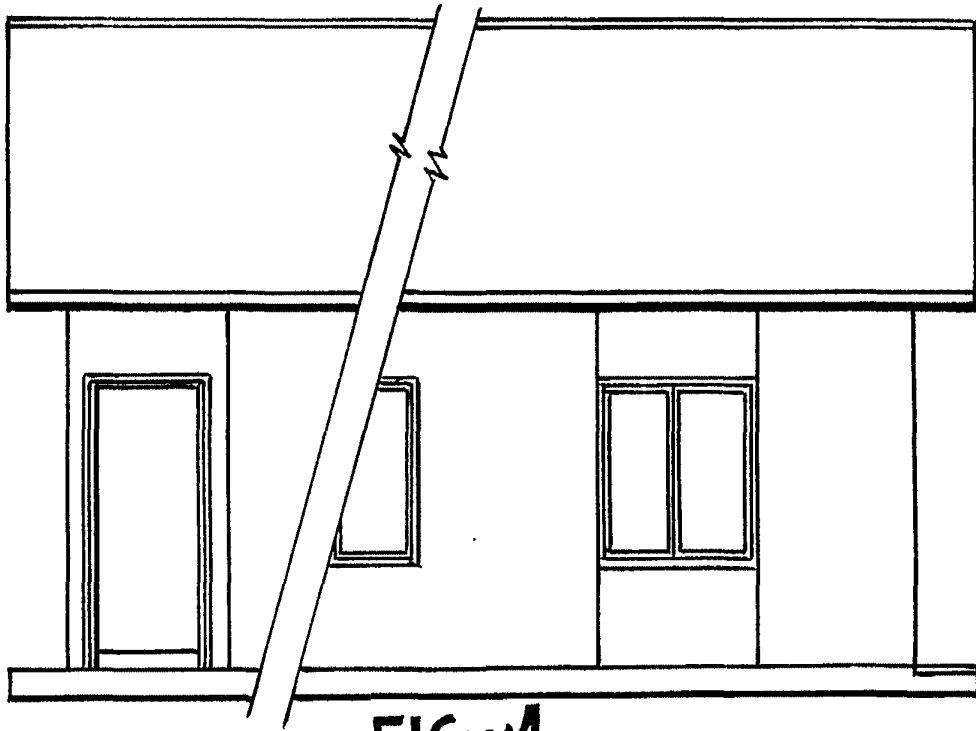


FIG. 4

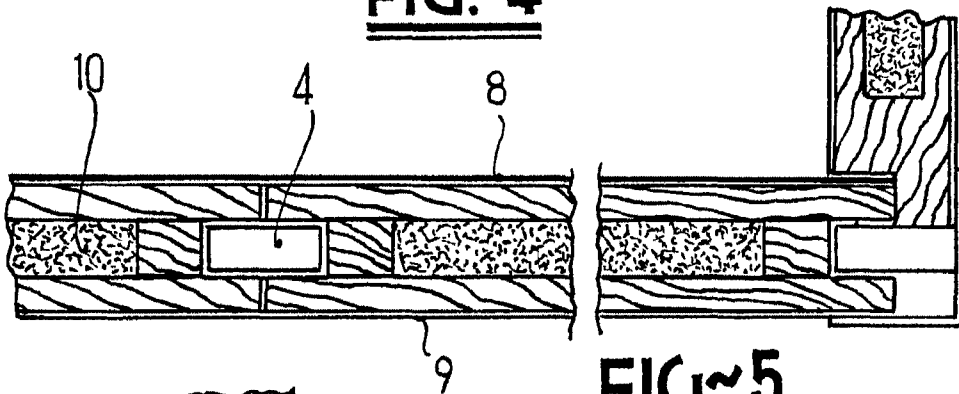


FIG. 5

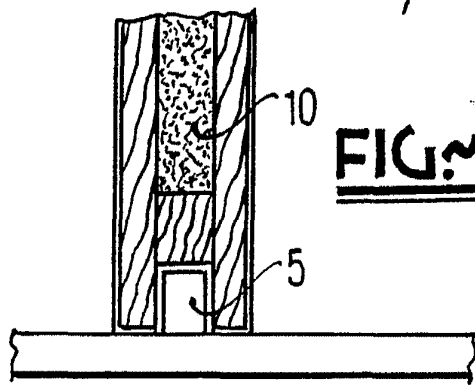


FIG. 6

MADRID, 15 FEB. 1978

Antonio Polo
S.A.

ESCALA VARIABLE