



ESPAÑA

CONCEDIDA

10 ES	11	NUMERO	464342	10 A1
	21			
	22	FECHA DE PRESENTACION		

PATENTE DE INVENCION

30 PRIORIDADES:	32 FECHA	33 PAIS
31 NUMERO		

47 FECHA DE PUBLICIDAD	51 CLASIFICACION INTERNACIONAL	62 PATENTE DE LA QUE ES DIVISIONARIA
	F02P;H01T	

64 TITULO DE LA INVENCION

" PERFECCIONAMIENTOS EN LOS ALTERNADORES A VOLANTE PARA ENCENDIDO DE MOTORES DE COMBUSTION INTERNA DE DOS TIEMPOS ".

71 SOLICITANTE (S)

MOTOPLAT, S.A.

DOMICILIO DEL SOLICITANTE

Wifredo, 679-699 - BADALONA (Barcelona) -

72 INVENTOR (ES)

D. José SIRERA UBEDA

73 TITULAR (ES)

74 REPRESENTANTE

D^a Matilde LLORT Geronés

La presente patente de invención tiene por objeto garantizar el derecho a la fabricación y explotación exclusiva de unos perfeccionamientos en los alternadores a volante para encendido de motores de combustión interna de dos tiempos.

El primer perfeccionamiento se caracteriza porque el sistema de carga del condensador se efectúa mediante dos bobinas de alimentación montadas en sendas ramas polares del estator. Una de las bobinas de alimentación vinculada a masa por un conductor con un diodo intercalado, es la bobina que sirve para alto régimen de revoluciones. La segunda bobina de alimentación sirve para suministrar tensión en la fase de bajas velocidades. La disposición de las dos bobinas de alimentación permite que la chispa tenga efecto constante a cualquier régimen de velocidad.

El segundo perfeccionamiento se caracteriza porque el sistema de doble bobina de alimentación aplicada a un motor bicilíndrico, requiere la disposición de un convertidor doble para que se obtengan dos chispas simultáneas de manera que, mientras un cilindro está en el punto muerto superior correspondiente a la fase de compresión, el otro cilindro está en el punto muerto inferior o sea en la fase de escape.

Las dos bobinas de alimentación trabajan simultáneamente con lo que aportan tensión en el momento oportuno.

En la hoja gráfica adjunta y a título de ejemplo,

30 se representa un caso de realización gráfica de los perfeccionamientos en los alternadores a volante para encendido de motores de combustión interna de dos tiempos, objeto de la presente patente de invención.

35 La figura 1 representa el esquema de conexionado del volante magnético con encendido electrónico, con la disposición propia de esta patente de dos bobinas de alimentación.

La figura 2 representa la vista en alzado frontal del estrado, mientras que la figura 3 muestra la vista en alzado del conjunto estator-rotor.

40 Siguiendo los dibujos se advierte el esquema aplicado a un motor bicilíndrico. En el estator señalado en el círculo -1- se distinguen dos bobinas de alimentación, la -2- para la gama de altas revoluciones y la -3- para revoluciones bajas. En la conexión de un terminal de la bobina -2- está montado el diodo -4-.

45 Los extremos de la bobina pick-up -5- que llevan en paralelo el diodo -6- continúan según los conductores -7- y -8- conectados a los terminales -9- y -10- del conversor electrónico -11-, cuyo soporte -12- sirve para conexión a masa.

50 Del conversor sobresalen los conductores -13- y -14- de alta tensión para conexión con las bujías -15- y -16- de conexiones a masa -17- y -18-. Asimismo en el borne -9- se conecta el conductor -19- vinculado al cátodo, en el cual se intercala el pulsador de paro -20- conectado a masa en -21-.

En la figura 2 se advierte el estator de núcleo -22- con seis polos, en dos de los cuales se montan las bobinas de alimentación -2- y -3-, la primera para altas revoluciones y la segunda para bajo régimen de revoluciones. Asimismo se advierte la bobina pick-up⁻⁵⁻ así como los diodos -4- y -6-.

En la figura 3 se advierte el rotor -23-, inyectado en aluminio en cuya cara interior se advierte la disposición de los imanes -24-, las piezas polares -25- y los distanciadores intercalares -26-. En el rotor se distingue el buje -27- del rotor con el chavetero -28-.

Se fabricarán los perfeccionamientos en los alternadores a volante para encendido de motores de combustión interna de dos tiempos, con los materiales apropiados a sus elementos componentes, pudiendo variar su forma, acabado, dimensiones y cuantos detalles no alteren, cambien o modifiquen su esencialidad.

- R E I V I N D I C A C I O N E S -

75 1ª.- Perfeccionamientos en los alternadores a volante pa
ra encendido de motores de combustión interna de dos
tiempos, caracterizados porque el sistema de carga del
condensador se efectua mediante dos bobinas de alimenta-
ción, montadas en sendas ramas polares del estator. Una
de las bobinas de alimentación vinculada a masa por un
80 conductor, con un diodo intercalado, es la bobina que
sirve para alto régimen de revoluciones. La segunda bo-
bina de alimentación sirve para suministrar tensión en
la fase de bajas velocidades. La disposición de las dos
bobinas de alimentación permite que la chispa tenga efec-
85 to constante a cualquier régimen de velocidad.

2ª.- Perfeccionamientos en los alternadores a volante pa
ra encendido de motores de combustión interna de dos
tiempos, según reivindicación primera, caracterizados
porque el sistema de doble bobina de alimentación aplica
90 da a un motor bicilíndrico, requiere la disposición de
un convertor doble/^{para}que se obtengan dos chispas simultá-
neas, de manera que mientras un cilindro está en el pun-
to muerto superior correspondiente a la fase de compre-
sión el otro cilindro está en el punto muerto inferior o
95 sea en la fase de escape. Las dos bobinas de alimenta-
ción trabajan simultaneamente con lo que aportan tensión
en el momento oportuno.

3ª.- Perfeccionamientos en los alternadores a volante pa
ra encendido de motores de combustión interna de dos
100 tiempos.

C O N S T A

129

la presente memoria descriptiva de seis hojas foliadas y escritas por una sola de sus caras.

Barcelona, 11 de Noviembre de 1.977

P. A.

M. LLORT

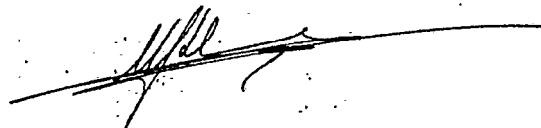
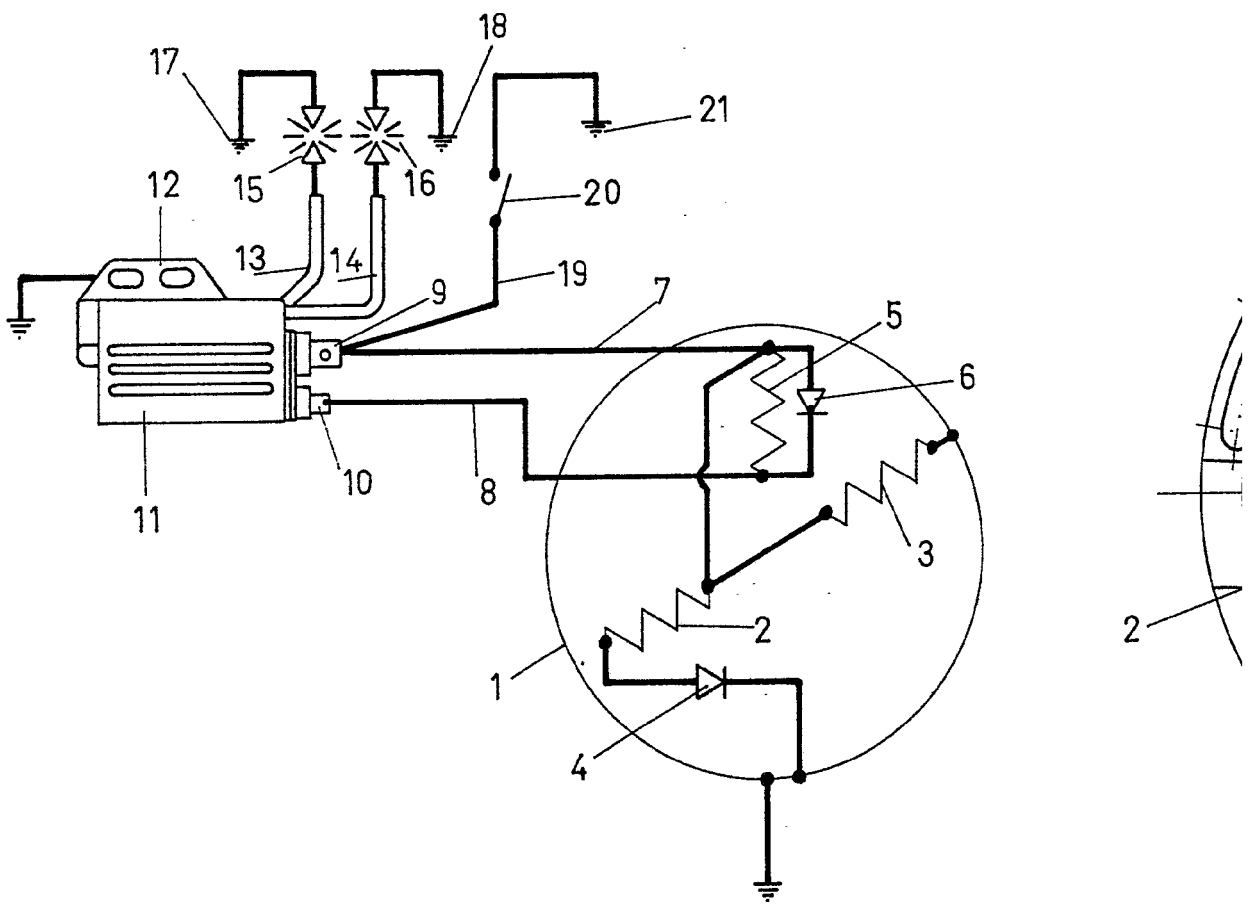
A handwritten signature in black ink, appearing to be 'M. Llorca', is written over a horizontal line. The signature is stylized and somewhat cursive.A small, handwritten mark or signature in the bottom left corner of the page, possibly a date or initials.

FIG. 1



Escala variable

FIG. 1

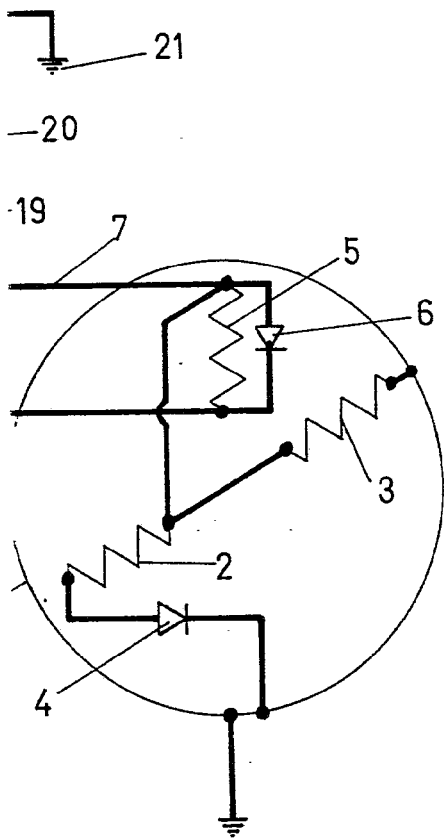


FIG. 2

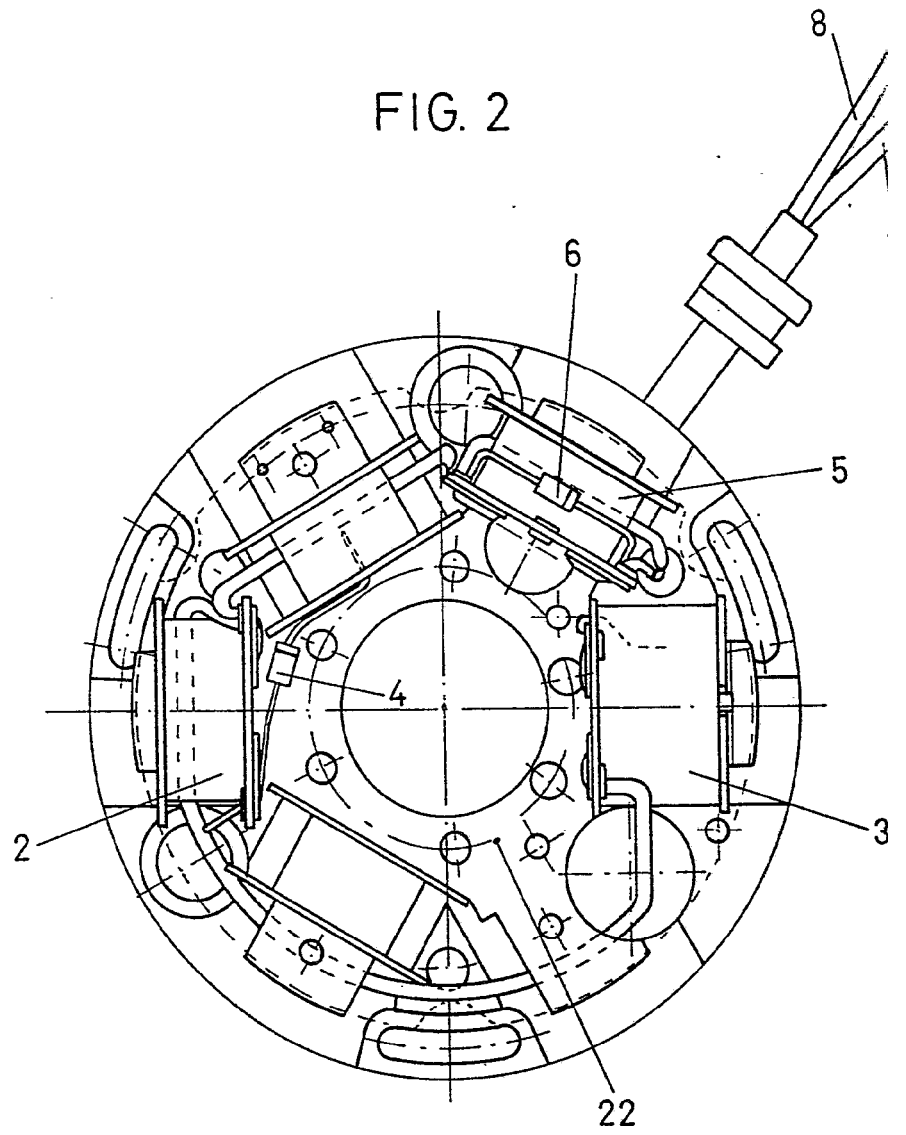


FIG. 2

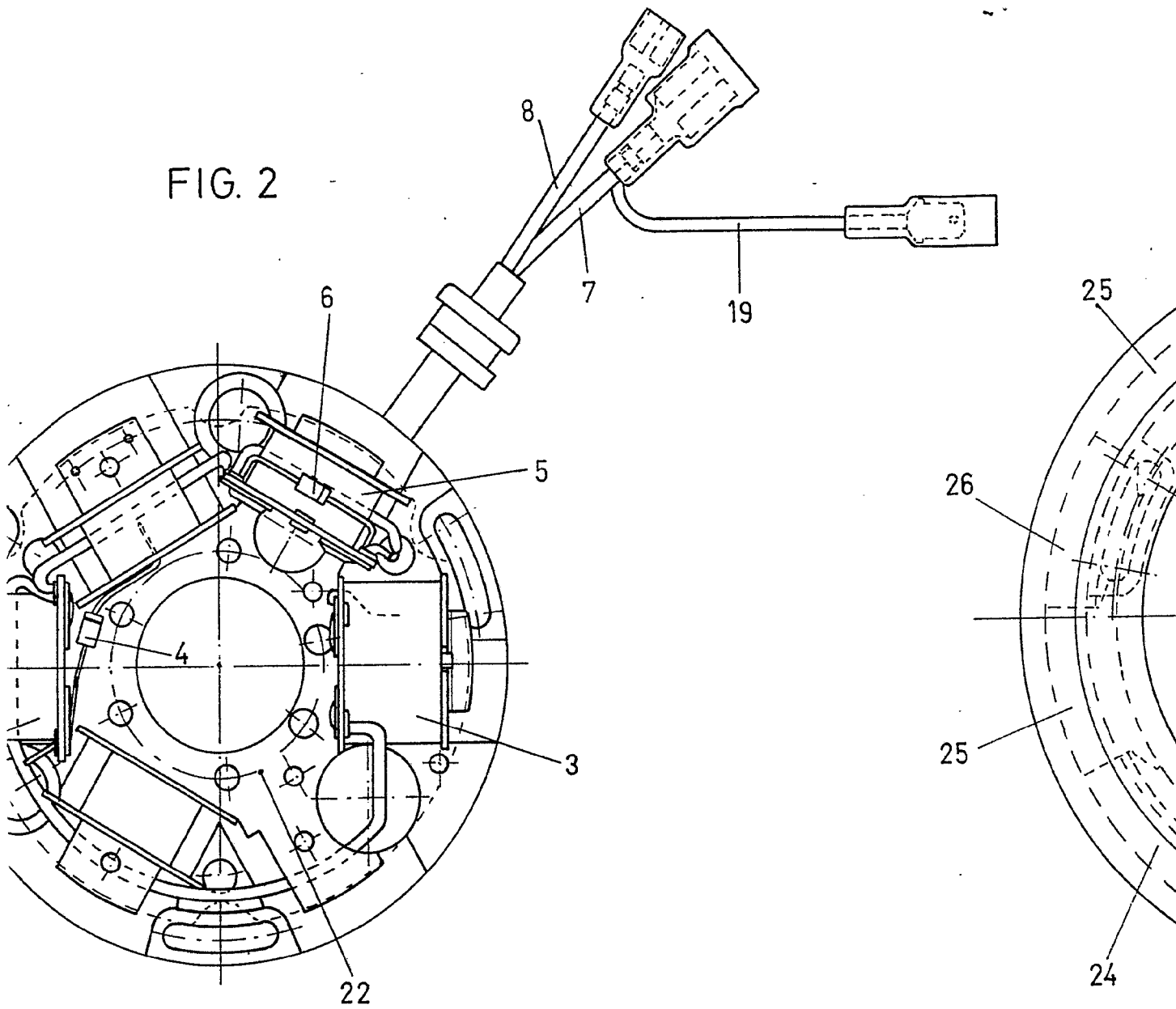
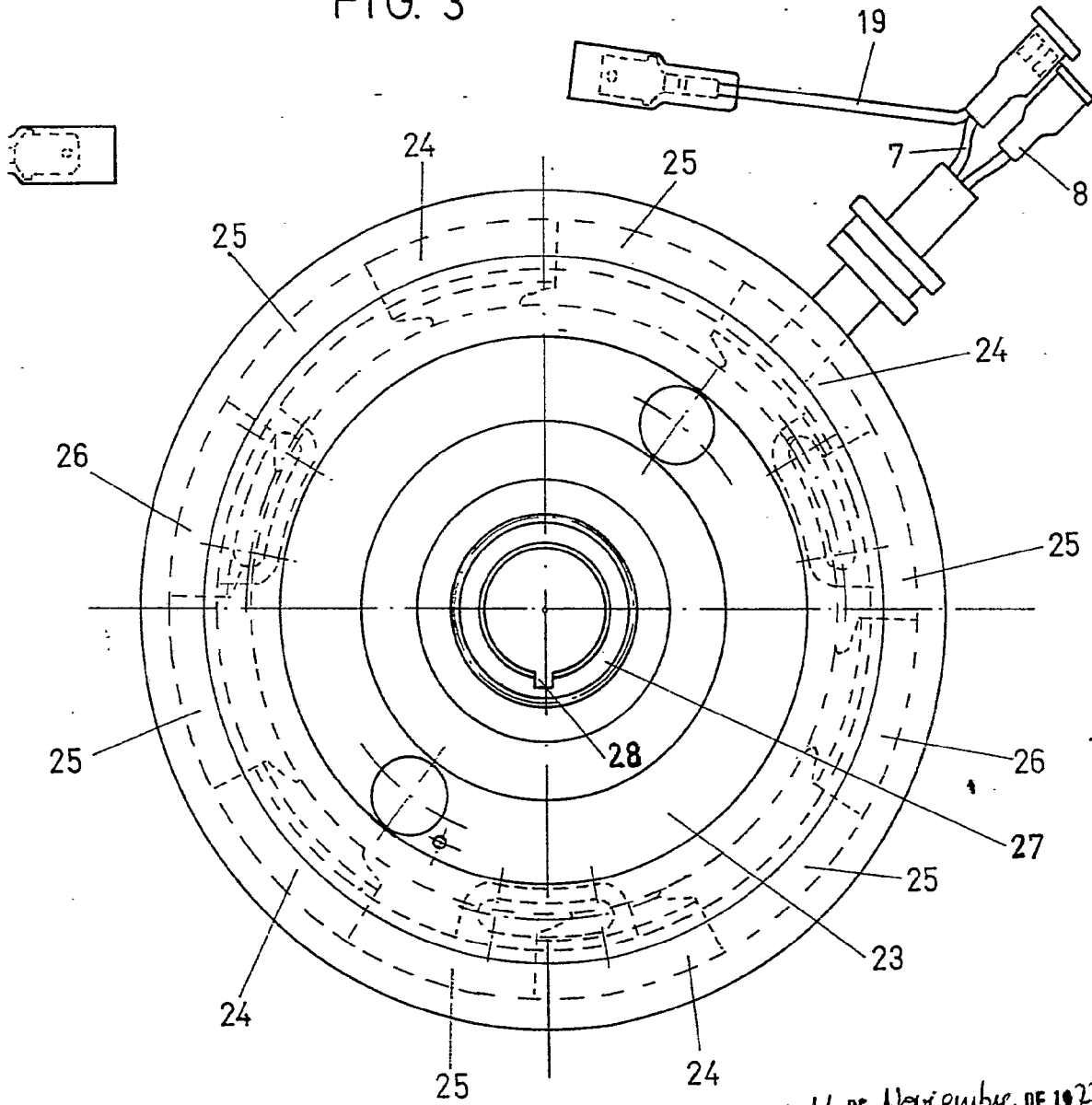


FIG. 3



BARCELONA 11 DE Noviembre DE 1977

M. LLORT