



(19) ES	(11) NUMERO 464065	(10) A 1
	(21) FECHA DE PRESENTACION 1977	

PATENTE DE INVENCION

(30) PRIORIDADES:		
(31) NUMERO	(32) FECHA	(33) PAIS
29225 A/76	11.11.76	ITALIA
(47) FECHA DE PUBLICIDAD	(51) CLASIFICACION INTERNACIONAL	(62) PATENTE DE LA QUE ES DIVISIONARIA
	F02P	
(64) TITULO DE LA INVENCION		
PERFECCIONAMIENTOS EN DISTRIBUIDORES DE ENCENDIDO DE MOTORES DE COMBUSTION INTERNA.		
(71) SOLICITANTE (S)		
FABBRICA ITALIANA MAGNETI MARELLI S.p.A.		
DOMICILIO DEL SOLICITANTE		
Via Guastalla 2, MILAN, ITALIA		
(72) INVENTOR (ES)		
Renzo TAGLIABUE		
(73) TITULAR (ES)		
(74) REPRESENTANTE		
D. JOSE MIGUEL GOMEZ-ACEBO Y POMBO.		

25.11.1976

UNE A-4 MOD. 3106

Concedido el Registro de acuerdo con los datos que figuran en la presente descripción y según el contenido de la Memoria adjunta

UTILICESE COMO PRIMERA PAGINA DE LA MEMORIA

La presente invención se refiere a un perfeccionamiento en los distribuidores de encendido de motores de combustión interna dotados de corrector de anticipación por depresión, y particularmente al montaje de la placa móvil que lleva la bobina del impulsor magnético o los contactos del ruptor.

Es sabido que en los distribuidores de encendido con corrector de anticipación por depresión, la bobina del impulsor magnético o los contactos del ruptor son soportados por una placa montada giratoriamente en una parte fija del distribuidor, que puede ser otra placa, un perno o un cojinete de guía fijado al cuerpo del distribuidor.

Los distribuidores del tipo anteriormente indicado, presentan una limitada sensibilidad a las variaciones de la depresión a causa de los pares de desgaste que se manifiestan entre la placa y la parte fija del distribuidor sobre la que se monta rotativamente dicha placa.

La finalidad de la presente invención es la de obtener un perfeccionamiento en el montaje de la placa giratoria sobre el eje del distribuidor que elimine el inconveniente apuntado.

Según la invención, la placa giratoria va montada rotativamente sobre el eje del distribuidor por medio de un cojinete solidario a la misma.

De este modo, durante los desplazamientos angulares de la placa las fricciones y desgastes son mínimos, porque se manifiestan entre la superficie del cojinete móvil con la placa y el eje del distribuidor ya en rotación. De ahí se sigue que las curvas de anticipación o de retraso no presentan los fenómenos de histéresis entre la ida y el retorno.

A continuación se describirá la invención,

únicamente a título de ejemplo, con referencia al dibujo adjunto, que muestra una sección longitudinal de un distribuidor de encendido perfeccionado según la invención.

5 En el dibujo se indica con 1 la placa giratoria montada sobre el eje 2 del distribuidor y accionada en los desplazamientos angulares por el corrector de anticipación por depresión (no representada), a través del perno 3.

10 El distribuidor lleva un impulsor magnético que comprende una rueda dentada 4 y una bobina 5 apoyada en un soporte 6. La rueda dentada 4 es arrastrada en rotación por la anticipación automática centrífuga 7 a través del manguito 8. El soporte 6 de la bobina va fijado a la placa 1 con la interposición de un imán permanente 9.

15 Según la invención, la placa 1 va solidaria a un cojinete 10, a través del cual gira alrededor del eje 2 del distribuidor. Este cojinete 10 se encuentra en la continuación del cojinete 11 de guía del eje 2.

20 Los extremos enfrentados de los cojinetes 10 y 11 van rodeados por un fieltro 12 que sirve para lubricarles.

Nos hemos referido a un distribuidor dotado de impulsor magnético, pero es evidente que todo lo dicho vale igualmente en el caso de distribuidor con placa giratoria que lleva los contactos del ruptor mecánico.

25 Descrita suficientemente la naturaleza del invento, así como la manera de realizarlo en la práctica, debe hacerse constar que las disposiciones anteriormente indicadas son susceptibles de modificaciones de detalle en cuanto no alteren su principio fundamental.

REIVINDICACIONES

5 1.- Perfeccionamientos en distribuidores de encendido de motores de combustión interna, dotado de corrector de anticipación por depresión, caracterizados porque la placa que lleva la bobina del impulsor magnético o los contactos del ruptor, va montada giratoriamente sobre el eje del distribuidor a través de un cojinete solidario a la misma.

10 2.- Perfeccionamientos según la reivindicación 1, caracterizados porque el cojinete solidario a la placa giratoria se encuentra dispuesto en la continuación del cojinete de guía del eje del distribuidor y porque la lubricación de ambos cojinetes, se asegura por medio de un único fieltro empapado, que rodea los extremos que se miran de los dos cojinetes.

15 3.- Perfeccionamientos en distribuidores de encendido de motores de combustión interna, tal y como queda sustancialmente descrito en la presente Memoria e ilustrado en los dibujos adjuntos.

20 Esta Memoria consta de 3 hojas escritas a máquina por una sola cara.

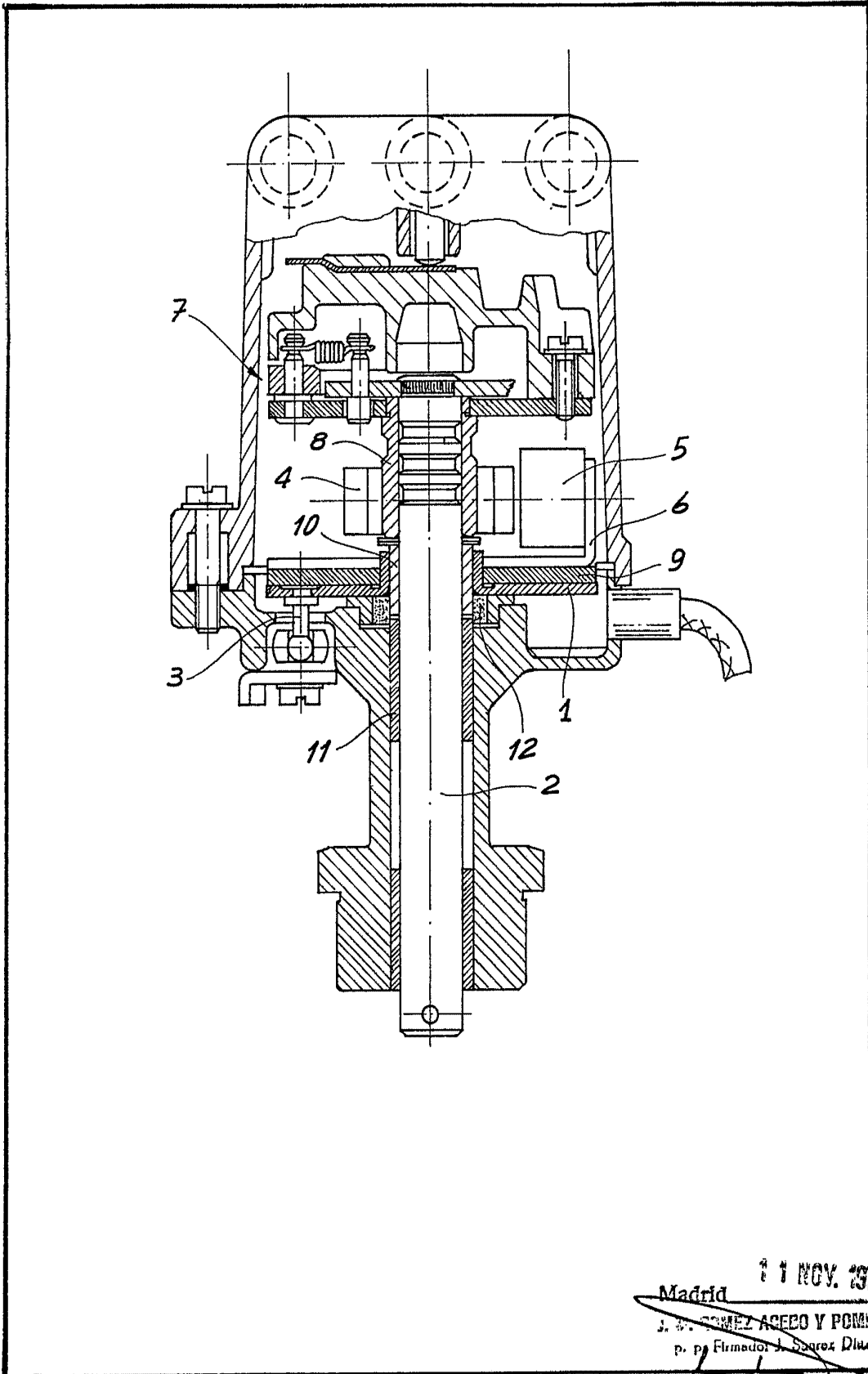
Madrid, 11 NOV. 1977

FABBRICA ITALIANA MAGNETI MARELLI S.p.A.

J. M. GOMEZ ACEBO Y ROMBO

p. p. Firmado: J. Suarez Diaz





11 NOV. 1977
Madrid
J. G. GOMEZ ACEBO Y POMA
p. p. Firmador J. Suarez Diaz