

MINISTERIO DE INDUSTRIA
REGISTRO DE LA PROPIEDAD INDUSTRIAL



30 MAR. 1978

ES

NUMERO	401402
FECHA DE PRESENTACION	

CONCEDIDA

PATENTE DE INVENCION

30 PRIORIDADES:	32 FECHA	33 PAIS
31 NUMERO		

47 FECHA DE PUBLICIDAD	61 CLASIFICACION INTERNACIONAL B28B	62 PATENTE DE LA QUE ES DIVISIONARIA
------------------------	--	--------------------------------------

54 TITULO DE LA INVENCION

**PERFECCIONAMIENTOS EN MAQUINAS ALIMENTADORAS PARA
ARCILLA.**

71 SOLICITANTE (S)

D. Tomás MAGAN ORTEGA y D. Fernando-Armando MAGAN ORTEGA

DOMICILIO DEL SOLICITANTE

Dacis y Velarde 7 - 9 AÑOVER DEL TAJO Toledo

72 INVENTOR (ES)

Los propios solicitantes.

73 TITULAR (ES)

Los propios solicitantes

74 REPRESENTANTE

DA MARIA ANTONIA NARANJO MARCOS, P. de la Habana 200 Madrid

MEMORIA DESCRIPTIVA

La presente invención recae sobre perfeccionamientos introducidos en las máquinas alimentadoras para arcilla y aporta una máquina de este tipo, que es de fabricación relativamente sencilla, dentro de este tipo de Industria, y que ofrece unas excelentes garantías de buen funcionamiento, rendimiento y duración y de eficacia funcional, que la ponen por encima de las máquinas convencionales destinadas a un trabajo más o menos similar, que pueden existir en el mercado.

La propia sencillez constructiva de la invención hace que la máquina, prácticamente, carezca de averías.

Estas ventajas, y otras más, de orden adicional, se desprenden de la lectura de la presente memoria, para cuya mejor comprensión se acompañan los dibujos adjuntos que muestran un ejemplo de realización de los varios que caben dentro del cuadro general de la invención sin que el mismo se altere. En tales dibujos:

La fig. 1 muestra una vista interior de la máquina en alzado lateral.

La fig. 2 muestra una vista interior de la máquina en alzado frontal.

Se hace constar que, afecetos de mejor comprensión de memoria y dibujos, éstos se han representado esquemáticamente.

De conformidad con dicha invención referida a los dibujos adjuntos, la máquina consta de una caja o carena (1) en la que se encierra la tolva (3) y el mecanismo general del aparato; a este efecto, en la parte superior del interior del mismo, van montados dos sinfines (2) montados cada uno sobre su eje y situados paralelamente uno respecto al otro, cuyos ejes, apoyados en sus respectivos cojinetes, en sus partes delanteras van dotados de poleas o ruedas dentadas (2A), teniendo por finalidad esencial la de dar remoción a las arcillas, para que no se peguen a la pared interna de la tolva (3).

Este conjunto, para remoción de las arcillas, es uno de los puntos más interesantes e importantes de esta máquina.

35 Debajo de estos dos sinfines, y montadas sobre un eje (4) van unas paletas (5) soldadas al mismo; este eje también recibe movimiento a través de una polea o rueda dentada (4A), de la transmisión (6). Las paletas (5) tienen por finalidad remover la masa que queda dentro de la tolva.

40 En la parte inferior de la máquina, y fuera de la citada tolva, va un grupo motriz con un tren reductor (M) que a través de una transmisión (8), el eje de dicho motor, pone en movimiento otro eje solidarizable con el mismo (9) que se halla en la parte inferior de la tolva (3) y es el que llega la polea o rueda motriz (9A) que a través de la transmisión (6) antes citada, pone en marcha los otros ejes de la máquina, ya descritos.

45 En este mismo eje (9) va acoplado un cilindro (7) dosificador de la masa, y que es también una de las piezas más importantes de la máquina; este dosificador, dosifica la masa para la salida de la misma por la parte inferior de la tolva, según la cantidad de masa que se desee que salga.

50 La tolva dispone hacia su salida de un lateral basculante (10) que tiene movimiento de apertura hacia arriba y hacia fuera, y dispone de un muelle recuperador que tiende a volver a llevar a este lateral a su sitio; este movimiento del lateral tiene por finalidad permitir la salida al exterior de alguna piedra u obstáculo que pudiera llevar la masa, evitando así que se atasque el aparato, ya que dicha piedra u obstáculo presiona el lateral (10) y lo abre lo suficiente para que el obstáculo salga y caiga, y terminada la presión por dicha caída, el lateral vuelve a su posición normal por efecto del resorte recuperador.

55 En la presente invención caben cuantas variantes de realización como sean posibles sin que se altere su esencia, pudiéndose fabricar en toda clase de materiales, formas y tamaños sin limitación.

60

65 NOTA: Descrito suficientemente lo que antecede sólo resta señalar que lo que se declara propio y nuevo del solicitante es lo contenido en las siguientes

REIVINDICACIONES

70 1 - PERFECCIONAMIENTOS EN MAQUINAS ALIMENTADORAS PARA ARCILLA, caracterizados por disponerse de una máquina que consta de una caja o carena en la que se encierra una tolva y el mecanismo general del aparato, a cuyo efecto, en la parte superior interna de éste van dispuestos dos sinfines en paralelo, montados cada uno sobre su eje, apoyándose éstos en sus respectivos cojinetes, yendo dotados dichos ejes en sus partes delanteras, de ponesas o ruedas dentadas para recibir movimiento a través de una transmisión; teniendo por finalidad, dichos sinfines, el dar remoción a las arcillas a fin de que no se peguen al interior de la tolva.

80 2 - Perfeccionamientos, según reivindicación 1ª caracterizados porque debajo de dichos sinfines, y montadas sobre un eje, van unas paletas soldadas al mismo; recibiendo este eje también su movimiento a través de una polea o rieda dentada, por medio de una transmisión; teniendo dichas paletas la misión de remover la masa que hay dentro de la tolva.

85 3 - Perfeccionamientos, según reivindicaciones 1 y 2 caracterizados porque en la parte inferior de la máquina y fuera de la citada tolva va un grupo motriz con un tren reductor, que, a través de una transmisión, pone en movimiento a otro eje, solidarizable con aquél, el cual se halla en la parte inferior de la tolva y es el que lleva la polea o rueda motriz que a través de la transmisión antes citada, pone en marcha los ejes de la máquina ya descritos.

90

4 - Perfeccionamientos, según reivindicaciones de 1 a 3 caracterizados porque a este mismo eje va acoplado un cilindro do-



95

sificador de la masa, para salida de la misma por la parte inferior de la tolva, según la cantidad que se desée.

100

5 - Perfeccionamientos, según reivindicaciones de 1 á 4 caracterizados porque la tolva dispone, hacia su salida, de un lateral basculante hacia arriba y hacia fuera, y que tiene un muelle recuperador, que tiende a volver a llevar a este lateral a su sitio, teniendo este mecanismo la finalidad de dejar pasar alguna piedra u obstáculo que pudiera llevar la masa, de manera que al paso de éste, el lateral se abra, el obstáculo caiga, y el muelle recuperador lleve de nuevo al lateral a su posición inicial.

105

6 - PERFECCIONAMIENTOS EN MAQUINAS ALIMENTADORAS PARA ARCILLA.

Todo según se describe en la presente memoria, que consta de cinco hojas foliadas y escritas por una cara con un total de cuento ocho líneas y dibujos anexos.

MADRID 5 agosto 1977

p.a.
M. A. NARANJO MARGOS

P. P.



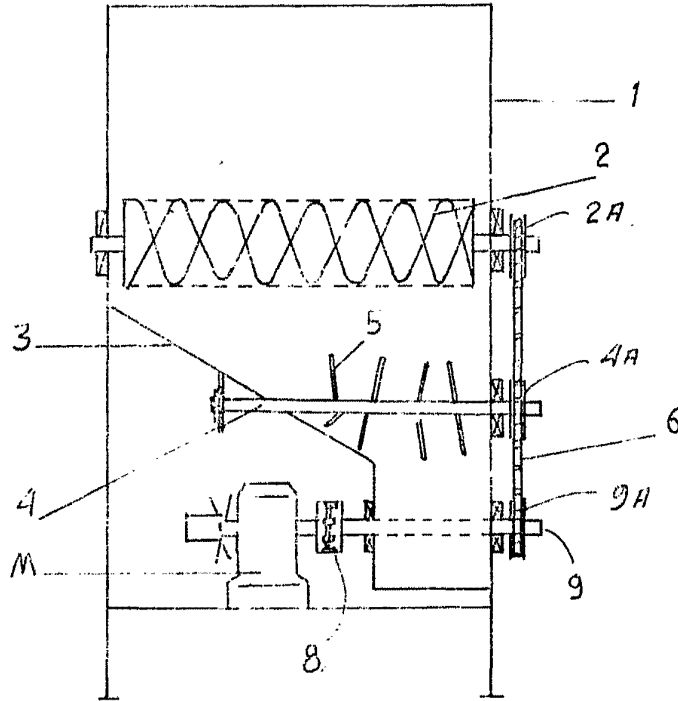


Fig. 1

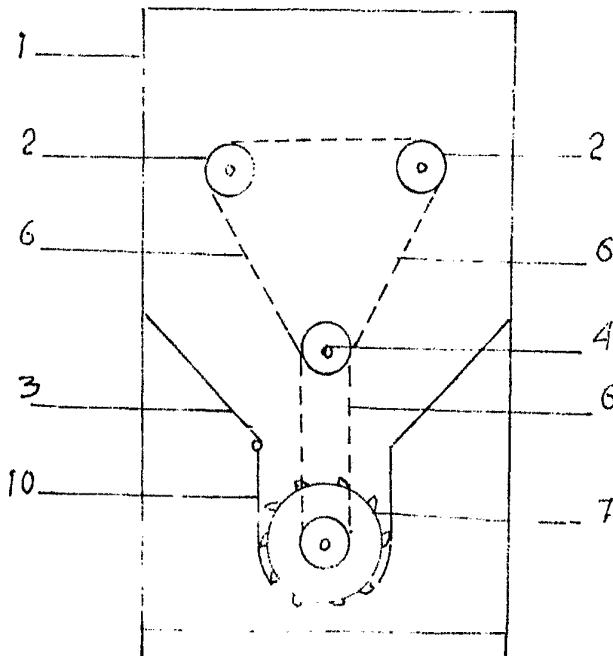


Fig. 2

ESCALA VARIABLE

MADE IN 5 AGOSTO 1977

M. A. NARANJO MARCOS

P. P.

POOR
QUALITY