

458549

M E M O R I A D E S C R I P T I V A

Correspondiente a una Patente de invención que se -
presenta en España por 20 años, a favor de Elie RAY-
LÉ, de nacionalidad francesa establecida en: Lotisue
ment de Chazournes 43110 AURÉC -Haute-Loire- FRANCIA
por:

**"DISPOSITIVO DE EYECCION Y DE EXTRACCION PARA
CARTUCHOS DE ESCOPETAS DE CAZA CON CAÑONES SU
PERPUESTOS DE DOBLE GANCHO"**

Con prioridad de la Patente francesa No 76.14344 de
fecha 6 de Mayo de 1976.

La presente invención tiene como objeto: un dis-
positivo de eyección y de extracción para cada cartu-
cho de una escopeta de caza con cañones yuxtapuestos
de dobles ganchos.

El objeto de la invención está relacionado con -
el sector técnico de armas. Según una primera caracte

**POOR
QUALITY**

rística de la invención, el dispositivo de eyección y extracción se encuentra judiciosamente posicionado en el intervalo entre los ganchos del zuncho.

Según otra característica el dispositivo se compone de

- 5.- un gatillo que gira alrededor de un eje, presentando en su parte superior una ranura que coopera con la muesca de un martillo; la parte inferior de dicho martillo forma perfil de declive en una de sus caras, y coopera con la parte inferior perfilada de una pieza de unión axial solidaria de la -
- 10.- pieza basculante; la parte inferior del martillo opuesto al perfil de declive presenta un alojamiento interior en el cual está posicionada la cabeza delantera del empujador de martillo solicitado por muelle; el gatillo presenta en su parte media y debajo de su eje de pivoteamiento un dedo que coopera con una ranura perfilada de la pieza de unión mientras -
- 15.- que la parte inferior del gatillo coopera con un resalto realizado en el tirador de armamento solicitado por el percutor; la pieza de unión presenta en su parte superior un pico perfilado que coopera con la rama de extracción o eyección en -
- 20.- vista a su retroceso en el momento de cierre del arma.

Estas características y otras más aparecerán debidamente en la descripción que figura a continuación.

Para fijar el objeto de la invención, sin limitarlo, en el dibujo anexo:

- 25.- La figura 1 es una vista en sección del dispositivo de extracción-eyección, estando el gatillo armado con el martillo en vista a la eyección.

La figura 2 es una vista en sección del dispositivo según la figura 1, en el momento de la apertura de la escopa-

ta justo antes que se produzca la eyección.

La figura 3 es una vista en sección del dispositivo según la figura 2, al finalizar la carrera de eyección.

5.- La figura 4 es una vista en sección del dispositivo de extracción.

La figura 5 es una vista de perfil que ilustra el posicionamiento del dispositivo, en el intervalo entre los ganchos del zuncho, no estando representada la pieza basculante.

10.- La figura 6 es una vista en sección que ilustra en variante un medio de retroceso del martillo.

La figura 7 es una vista en planta que ilustra el montaje del dispositivo.

15.- Al objeto de hacer más concreto el objeto de la invención, se la describe ahora en una forma no limitativa de realización refiriéndose al ejemplo ilustrado en las figuras del dibujo.

20.- El dispositivo de eyección y de extracción está judiciosamente posicionado en el vaciamiento formado entre los ganchos 1 y 2 del zuncho tal como queda ilustrado en las figuras 5 y 7 del dibujo.

25.- Dicho dispositivo está compuesto por un gatillo 1 que gira alrededor de un eje 4 que atraviesa transversalmente los ganchos. La parte superior del gatillo 1 presenta un gancho 1¹ que coopera con una ranura 5¹ de un martillo 5. Dicho martillo está articulado sobre un eje 6 que une los ganchos. La parte inferior del martillo 5 forma un perfil de declive 5² en una de sus caras para cooperar en el momento del funcionamiento con la parte inferior perfilada 7¹ de una pieza de unión solidaria de la

- 5.- pieza basculante 8 e intercalada entre ambos lados. Esta pieza de unión 7 está fijada mediante tornillo 17 en el fondo de la pieza basculante 8. La parte inferior 5³ del martillo opuesto al perfil de declive 5² presenta un alojamiento interior 5⁴ en el cual está posicionado un medio de retroceso del martillo. Este medio de retroceso puede ser por ejemplo una ballesta de muelle en forma de V 10 tal como se ilustra en la figura 6 del dibujo. Este muelle se dispone en el gancho, posicionado uno de sus extremos redondeados 10¹ en el alojamiento interior 5⁴ realizado en la parte inferior del martillo 5. El otro extremo 10² de la ballesta está colocado en una parte vaciada realizada en el gancho de armamento.
- 10.-

- 15.- De otra manera como se ilustra en las figuras del dibujo, el alojamiento interior 5⁴ del martillo recibe la cabeza anterior 11¹ de un empujador 11 de martillo solicitado por un resorte helicoidal 12. El gatillo 3 presenta en su parte mediana debajo de su eje de pivotamiento 4 un dedo 13 inarticulado que coopera con una ranura perfilada 7² de la pieza de unión 7. La parte inferior 3² del gatillo coopera con un resalto 14¹ realizado en el tirador de armamento 14 unido al percutor.
- 20.-

- 25.- La pieza de unión 7 presenta en su parte superior un pico 7³ que actúa sobre la banda de extracción 15 en el momento del funcionamiento del dispositivo.

Tal como queda ilustrado en la figura 7 del dibujo, los gatillos 3 están montados en unión sobre el eje común

4 mediante un resorte helicoidal 16 que asegura asimismo su frenado.

Para comprender mejor la invención, conviene explicar detalladamente el funcionamiento del dispositivo en el momento de la eyección o de la extracción.

Las figuras 1, 2 y 3 ilustran las fases sucesivas - en el momento de la apertura de la escopeta para la eyección de los cartuchos.

En el momento de cierre de la escopeta, la pieza de unión 7 actúa por una parte por mediación de su parte superior que forma pico 7³ sobre el extremo 15¹ de la ranura de extracción o eyección 15. La parte inferior 7¹ de la pieza de unión que forma perfil de declive coopera con la parte inferior 5² del martillo 5 para situarlo en una posición determinada en vista al enclavamiento o no con el gatillo.

Cuando se emplea el dispositivo de eyección, el tirador del armamento 14 solicitado por el desplazamiento del percutor en el momento del tiro, por su resalte 14¹ actúa sobre la parte superior 3² del gatillo de forma a hacerlo girar alrededor de su eje 4 para el enganche de la parte superior 3¹ con la muesca 5¹ del martillo. Debido a ello, en el momento de abrir el arma, la ranura 7² realizada en la pieza de unión 7 actúa sobre el dedo 13 del gatillo, provocando el pivotamiento de éste y de ahí la liberación del gancho 3¹ con relación a la muesca 5¹ del martillo ocasionando un pivotamiento brusco

co del martillo sobre la rama de eyección 15 . La pieza de unión Z , por su pico Z^3 , se pone en un primer tiempo en contacto con un reborde 15^2 realizado sobre la rama de eyección y provocando un pequeño desplazamiento x , tal como se ilustra en la figura 2 del dibujo, de la rama de eyección asegurando así la liberación de los cartuchos, y, luego, en un segundo tiempo, se opera la eyección definitiva de dichos cartuchos.

La figura 4 ilustra el funcionamiento del dispositivo en el momento de la extracción. La pieza de unión perfilada provoca el desplazamiento progresivo de la rama de extracción 15 por mediación del martillo 5 . No ha habido enganche del gatillo con el martillo. Las partes superiores 5^5 e inferior 5^2 del martillo se desplazan por una parte sobre el perfil de declive de la pieza de unión Z^1 , y por otra parte, sobre una parte 15^3 confeccionada de la varilla de extracción, autorizando dicho desplazamiento un avance del cartucho fuera del cañón para facilitar su prensión.

Las ventajas aparecen claramente en la descripción que antecede, y se subraya especialmente el hecho:

- El dispositivo de eyección y de extracción está dispuesto adecuadamente en el vaciamiento de los ganchos del zunchó.

- La simplicidad de constitución del dispositivo y de ahí que su precio de coste muy reducido con relación a los dispositivos conocidos.

La invención no se limita de ninguna manera a aquel de sus modos de aplicación ni tampoco a aquellos de sus modos de realización de sus diferentes partes que hayan sido más especialmente indicados; y abarca por el contrario todas las variantes.

5.-

REIVINDICACIONES

- 10.- Dispositivo de eyección y de extracción para cartuchos de escopetas de caza con cañones yuxtapuestos de doble gancho, caracterizado por el hecho que, estando el dispositivo adecuadamente posicionado en el vaciamiento de los ganchos del zunchco, está compuesto por un gatillo que gira alrededor de su eje, y presenta en su parte superior un gancho que coopera con la muesca de un martillo; formando la parte inferior de dicho martillo un perfil de declive en una de sus caras para cooperar con la parte inferior perfilada de una pieza de unión solidaria de la pieza basculante, y cuya parte inferior del martillo opuesta al perfil de declive presenta un alojamiento interior en el cual está posicionada la cabeza anterior del expujador solicitado por un resorte; el gatillo presenta en su parte mediana, debajo de su eje de pivotamiento, un dedo que coopera con una ranura perfilada de la pieza de unión mientras que la parte inferior del gatillo coopera con un resalto realizado sobre el tirador
- 15.-
- 20.-

de armamento solicitado por el percutor; presentando la pieza de unión en su parte superior un pico perfilado - que coopera con la rama de extracción o de eyección.

- 5.- 2a.- Dispositivo según la reivindicación 1, caracterizado por el hecho que en el momento de la extracción de los cartuchos, la pieza de unión perfilada provoca el desplazamiento progresivo de la rama de extracción por - mediación del martillo, cuyas partes superiores e inferiores opuestas se desplazan por una parte sobre el perfil de declive de la pieza de unión perfilada y por otra parte sobre una parte perfilada confeccionada de la varilla de extracción, autorizando dicho desplazamiento un - avance del cartucho fuera del cañón para facilitar su - presión.
- 10.- 3a.- Dispositivo según la reivindicación 1, caracterizado por el hecho que en el momento del cierre de la escopeta, la pieza de unión actúa por una parte por mediación de su parte superior que forma pico sobre el extremo de la rama de extracción o de eyección, mientras que su parte inferior que forma perfil de declive coopera con la parte inferior del martillo para situarlo en una posición determinada en vista al enclavamiento o no con el gatillo.
- 15.- 4a.- Dispositivo según la reivindicación 1, caracterizado por el hecho que en el momento del empleo del dispositivo de eyección, el tirador de armamento solicitado por el desplazamiento del percutor en el momento del tiro, por mediación de su resalte, actúa sobre la parte inferior
- 20.-
- 25.-




del gatillo de manera a efectuar su pivoteamiento para el enganche de la parte superior del gatillo con la muesca del martillo; debido a ello, en el momento de abrir el arma, la ranura confeccionada sobre la pieza de unión ag tua sobre el dedo del gatillo, provocando el pivoteamiento de dicho gatillo y la liberación del gancho con relación a la muesca del martillo originando así un pivoteamiento brusco del martillo sobre la rama de eyección.

5.-
10.-
15.-
58.- Dispositivo según una cualquiera de las reivin-
dicaciones 1 y 4, caracterizado por el hecho que en el -
momento de la apertura del arma con eyección de los car-
tuchos, la pieza de unión, mediante su pico y en un primer
tiempo, entra en contacto con un reborde confeccionado en
la banda de eyección, provocando un pequeño desplazamien-
to de la rama de eyección para asegurar la liberación de
los cartuchos, y, en un segundo tiempo, se opera la eyección definitiva de dichos cartuchos.

20.-
25.-
62.- Dispositivo según la reivindicación 1, caracte-
rizado por el hecho que una balista de resorte en V está
dispuesta en variante en el gancho de armamento, estando
posicionado uno de sus extremos redondeados en el aloja-
miento interior realizado en la parte interior del marti-
llo, mientras que el otro extremo de la balista/^{de resorte} está dis
puesto en un vaciamiento confeccionado en el gancho de ag
armamento.

72.- Dispositivo según la reivindicación 1, caracte-
rizado por el hecho que los gatillos están unidos en el -
eje común mediante un resorte helicoidal que asegura asi-
mismo su frenado.



8a.- Dispositivo de eyección y de extracción para cartuchos de escopetas de caza con cañones superpuestos de doble gancho.

Todo ello tal y como se describe en el cuerpo de esta Memoria y se reivindica en su Nota.

Esta Memoria consta de diez hojas foliadas y mecanografiadas a dos espacios por una sola de sus caras.

Madrid. - 6 MAY. 1977

M. S. S.

MS

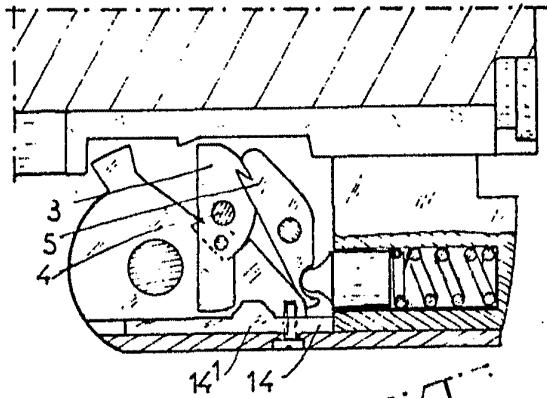


FIG 1

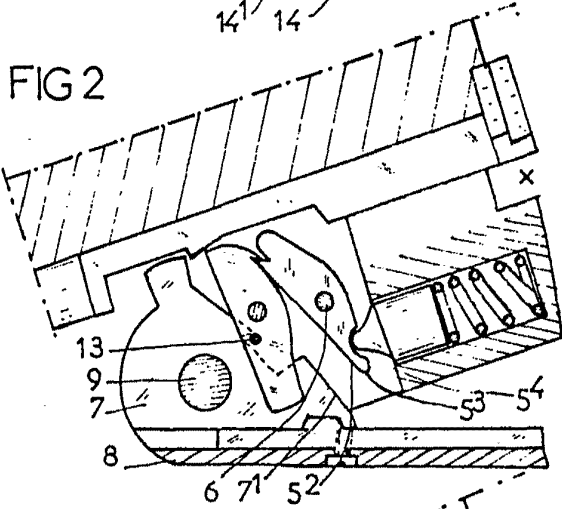


FIG 2

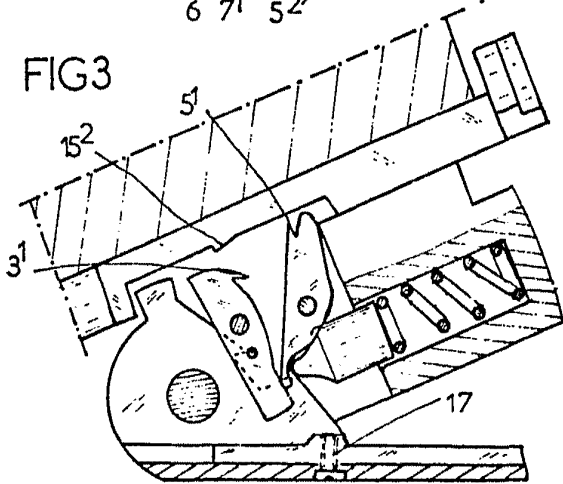


FIG 3

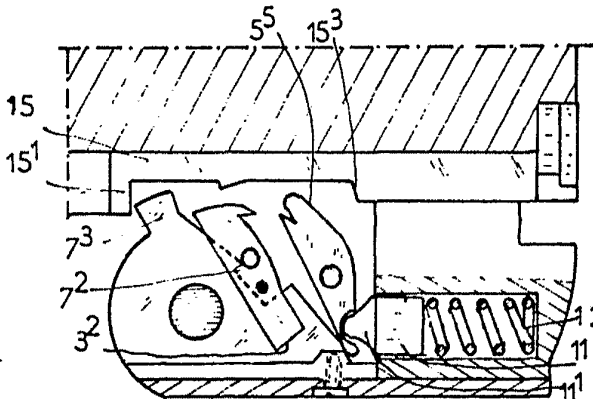


FIG 4

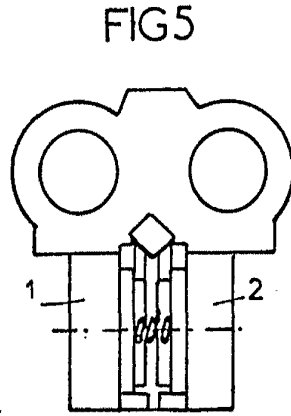


FIG 5

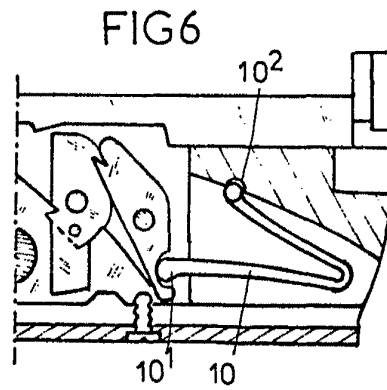


FIG 6

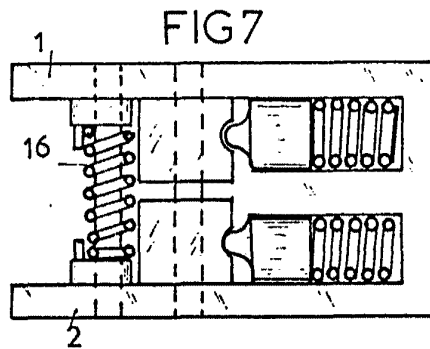


FIG 7