



ESPAÑA

19	ES	11	NÚMERO	10	A1
		21	458191		
		22	FECHA DE PRESENTACION		

PATENTE DE INVENCION

30 PRIORIDADES:		
31 NUMERO	32 FECHA	33 PAIS
47 FECHA DE PUBLICIDAD	51 CLASIFICACION INTERNACIONAL	62 PATENTE DE LA QUE ES DIVISIONARIA
	A63F	
54 TITULO DE LA INVENCION		
"MAQUINA PERFECCIONADA PARA JUEGOS DE AZAR"		
71 SOLICITANTE (ES)		
D. CARLOS ANTONIO LAPRESTA SANJUAN D. JAVIER ANTONIO PEREZ DE LAS PEÑAS		
DOMICILIO DEL SOLICITANTE		
Paseo Marqués de Zafra, 32 - MADRID-28 C/ Juan Montalvo, 25 - MADRID-3		
72 INVENTOR (ES)		
LOS SOLICITANTES		
73 TITULAR (ES)		
74 REPRESENTANTE		
D. FRANCISCO GARCIA CABRERIZO		

"MAQUINA PERFECCIONADA PARA JUEGOS DE AZAR"

La presente Memoria descriptiva tiene como fin la declaración del objeto sobre que ha de recaer el privilegio de explotación industrial y comercial exclusiva en el territorio nacional de una Patente de Invención conforme a la Legislación vigente en materia de Propiedad Industrial, que, como expresa su enunciado, trata de una máquina perfeccionada para juegos de azar, cuya novedad representa una evidente y sustancial mejora a todo lo conocido por el estado actual de la técnica.

La máquina que se preconiza, ha sido especialmente diseñada para permitir realizar diversos juegos de azar en colaboración con una o más bolas como elemento fundamental del juego.

Dicha máquina es del tipo constituido por una carcasa de perímetro cilíndrico o generador de un cuerpo de revolución de escasa altura, cerrándose la parte superior por medio de una cúpula. En el interior de dicha carcasa se combinan una serie de sistemas funcionales mediante los cuales las posibilidades que ofrece esta máquina para realizar juegos de azar son extraordinariamente amplias por la cantidad de variables que es posible conjugar.

Dichos sistemas consisten:

a).- Sistema generador del movimiento, constituido por un cuerpo de revolución de diversas formas, tal que cónico, cilíndrico, casquete esférico, ovoidal, etc., y que adquiere un movimiento giratorio de velocidad adecuada a partir de cero, constituyéndose en un rotor primario accionado por medio de un micromotor con sus correspondientes órganos de transmisión que, actuando sobre un eje centrado en el ro

tor primario, o bien sobre las paredes interiores o exteriores del mismo, le proporcionan el movimiento.

5. El objeto de este sistema es proporcionar al elemento de juego o bola, dependiendo de la forma física y velocidad de giro del rotor primario, el impulso básico necesario para que una bola que se deposite sobre la superficie de dicho rotor se dirija hacia el sistema de ocupación.

10. b).- El sistema de ocupación está constituido por una o más coronas circulares divididas en compartimentos - que son ocupados por la o las bolas en juego, y que están - dotados de un dispositivo sensor electromecánico, electro- magnético o electrónico, que proporciona una señal física - cuando un compartimento ha sido ocupado por una bola. Estas coronas de compartimentos disponen de un movimiento girato- 15. rio de velocidad adecuada a partir de cero, en el mismo o en contrario sentido que el rotor primario, pudiendo contar con un dispositivo generador de movimiento propio, o bien dependiendo de alguno de los dispositivos generadores de movimiento previstos en la máquina.

20. El tiempo de ocupación y la probabilidad de cada - compartimento es una combinación de la situación del compartimento, de la velocidad y sentido de giro que tenga dicho - compartimento y de la fuerza dada a la bola por el sistema - generador del movimiento.

25. c).- Un sistema de mantenimiento y bajada de bolas permite hacer desaparecer del sistema de ocupación la o las bolas que hayan ocupado determinados compartimentos por una acción manual o automática; dicho sistema comprende un cuerpo que constituye la base del sistema de ocupación y que puede 30. de estar a su vez, dividido en compartimentos o bien ser un

bloque único. Este sistema dispone de un dispositivo electromecánico o electromagnético que le proporciona un desplazamiento vertical u horizontal, mediante cuyo desplazamiento las bolas vienen a caer a un sistema de recogida de

5.

d).- Dicho sistema de recogida de bolas puede realizarse en dos versiones;

1.- Un cuerpo plano, dotado de un dispositivo de arrastre, como puede ser un juego de escobillas, que concentren las bolas en un punto determinado.

10.

2.- Un cuerpo inclinado, a modo de canaleta o receptáculo en forma de tolva, que por su propia pendiente concentre las bolas en un punto determinado.

Ambas versiones pueden tener un dispositivo generador de movimiento que de al sistema de recogida de bolas un movimiento vertical o circular; el objeto de este sistema es conducir las bolas que se depositen en él por medio del sistema de mantenimiento y bajada de bolas hasta el sistema de salida de bolas.

15.

e).- El sistema de salida de bolas comprende un conducto que situado en el interior o exteriormente al sistema generador de movimiento, da el paso de las bolas desde el sistema de recogida hasta el sistema generador del movimiento; dicho sistema de salida de bolas comprende un dispositivo de impulsión electromecánico, neumático, electromagnético, manual, etc., cuyo objeto es dar a las bolas el impulso necesario para el lanzamiento y salida de las bolas; igualmente dispone de otro dispositivo convenientemente accionado, que permite el paso de las bolas, una a una, al sistema

20.

25.

30.

de salida.

f).- Un sistema de simbología, formado por uno o varios conjuntos de símbolos, distribuidos en forma circular, y colocados de forma concéntrica, interior o exteriormente al sistema de ocupación, y a cuyos compartimentos se asimilan los símbolos.

5.

Cada uno de estos conjuntos de símbolos tendrá un movimiento giratorio, de velocidad adecuada a partir de cero, creado por un dispositivo electromecánico o electromagnético propio, o bien dependiendo de alguno de los existentes en la máquina.

10.

La amplitud de combinaciones que este sistema de simbología dá en cuanto a posibilidades de combinaciones aleatorias de símbolos asimilables a los compartimentos del sistema de ocupación dan a la máquina un campo de juegos amplísimo.

g).- También incluye un sistema de telemando que comprende el conjunto de dispositivos manuales o automáticos que permiten el accionamiento de todos los dispositivos metrices de la máquina, y por lo tanto el funcionamiento de ésta y de visualización.

15.

h).- Finalmente, cabe destacar un equipo de sistemas de visualización de símbolos determinados por la ocupación de los compartimentos del sistema de ocupación, así como la cuenta de los premios y otros datos convenientes.

20.

Con el fin de facilitar la interpretación más exacta del objeto sobre que ha de recaer el presente privilegio, en el plano adjunto complementario de ésta exposición se representa una forma práctica para la realización industrial y únicamente a título de ejemplo y, por consiguiente, sin carácter exhaustivo sino meramente informativo, en dicho plano:

25.

La figura 1, representa una sección diametral en al

30.

zado de la máquina con el sistema de salida de bolas central.

La figura 2, representa una variante de realización de la misma máquina, en la que el sistema de salida de bola se situa lateralmente.

5. La figura 3, muestra un detalle de la vista en plan ta de los sistemas de ocupación y simbología.

En las mencionadas ilustraciones, las referencias - corresponden:

- 1.- ROTOR PRIMARIO
10. 2.- DISPOSITIVO GENERADOR DEL MOVIMIENTO DEL ROTOR PRIMARIO.
- 3.- CORONAS DE COMPARTIMENTOS
- 4.- CUERPO BASE DEL SISTEMA DE OCUPACION
- 5.- DISPOSITIVO GENERADOR DEL DESPLAZAMIENTO DE LA
15. BASE DEL SISTEMA DE OCUPACION
- 6.- CONJUNTOS DE SIMBOLOS
- 7.- DISPOSITIVO GENERADOR DEL MOVIMIENTO DE LOS CON JUNTOS DE SIMBOLOS
- 8.- SISTEMA DE RECOGIDA DE BOLAS INCLINADO
20. 9.- CONDUCTO DE SALIDA DE BOLAS EXTERIOR
- 10.- DISPOSITIVO DE IMPULSION DEL SISTEMA DE SALIDA DE BOLAS
- 11.- ARMAZON CONTENEDOR
- 12.- CONDUCTO DE SALIDA DE BOLAS INTERIOR
25. 13.- DISPOSITIVO SENSOR DE COMPARTIMENTO OCUPADO
- 14.- DISPOSITIVO DE PASO DEL SISTEMA DE SALIDA DE BO LAS
- 15.- SISTEMA DE RECOGIDA DE BOLAS PLANO
- 16.- DISPOSITIVO DE ARRASTRE DEL SISTEMA DE RECOGIDA
30. DE BOLAS PLANO

17.- BOLA

18.- DISPOSITIVO GENERADOR DEL MOVIMIENTO DE CORONAS DE COMPARTIMENTOS

19.- DISPOSITIVO GENERADOR DEL MOVIMIENTO DEL SISTEMA DE RECOGIDA DE BOLAS

5.

20.- CUPULA

Como se desprende de la detenida observación del referido plano, la máquina objeto del presente registro comprende un armazón contenedor (11), preferentemente cilíndrico, susceptible de abrirse en una extensión troncocónica invertida, figura (1), o nó, figura 2, cubierto por una cúpula (20), de forma variable, tal que cónica o de superficie esférica, etc. determinando un conjunto de altura variable.

15. En el interior de la carcasa (11) se dispone centradamente un rotor primario (1), dotado de un dispositivo generador de movimiento (2), susceptible de actuar sobre su eje, figura 1, o bien excéntricamente, figura 2. Dicho rotor (1) puede adoptar diferentes formas de cuerpos de revolución, y su borde periférico inferior viene a yuxtaponerse con una o unas coronas de compartimentos (3), que constituye un sistema de ocupación, figura 3, cuyos compartimentos están cerrados por su base mediante un fondo o cuerpo base (4) del sistema de ocupación.

25. En cada compartimento se ha previsto un dispositivo sensor de compartimento ocupado (13), de modo que proporcione una señal cuando el compartimento se ocupa por una bola (17); dicho sensor puede estar constituido por un microrruptor o contactos de accionamiento electromecánico, electromagnético o electrónico, de modo que dicha señal sea transmitida a un

30.

sistema de visualización, generalmente en forma de pantalla o pantallas convenientemente distribuidas para que todas — las personas que intervengan en el juego puedan observarlas.

Las coronas de compartimentos (3) están dotadas de un medio tractor o generador de movimiento rotatorio (18), —
5. cuyo movimiento puede seguir el mismo sentido que el rotor — primario (1) o girar en sentido contrario.

El cuerpo base (4) del sistema de ocupación que — se comporta como fondo de los compartimentos de las coronas
10. (3) están dotados de un movimiento de desplazamiento, mediante un dispositivo generador (5), de modo que con dicho desplazamiento las bolas (17) contenidas en los compartimentos caigan al sistema de recogida de bolas, formado bien por un plato plano (15), figura 1, o a modo de colector inclinado
15. (8), figura 2; en el caso de sistema de plato plano (15), — figura 1, se prevee un dispositivo de arrastre (16), que — proporcione a las bolas un desplazamiento hacia la zona central, en que se arbitran conductos de almacenamiento de las bolas (17) hacia el dispositivo de lanzamiento (10) del sistema de salida de bolas (17), que las lanza sobre el rotor
20. primario (1).

En el ejemplo de ejecución representado en la figura 1, el conducto de salida de bolas (12) constituye el propio eje sobre el que gira el rotor primario (1), mientras que
25. en el representado en la figura 2, se prevee un conducto de — salida (9) situado por el exterior de la cúpula (20), si bien su desembocadura viene a proyectarse sobre el centro de giro del rotor primario (1); en cualquier caso, se dispone de un — dispositivo de paso (14) que controla el acceso unitario de
30. las bolas (17) al dispositivo de impulsión (10).

En el caso de plato plano (15), figura 1, del sistema de recogida de bolas, se prevee un dispositivo generador de movimiento (19) para la recogida de bolas.

Periféricamente a las coronas de compartimentos (3), se sitúa un sistema de simbología, formado por uno o varios conjuntos de símbolos (6), figura 3, distribuidos circunferencialmente, y dotados de un dispositivo generador de movimientos (7), mediante el cual es posible dotar a los conjuntos de símbolos (6) de un movimiento de rotación en uno u otro sentido.

10. Descrita la constitución de la presente máquina, su funcionamiento es como sigue:

El juego comienza por la activación, desde un sistema de telemando adecuado del dispositivo generador de movimiento del rotor primario (2), y del dispositivo generador de movimiento de coronas de compartimentos (18), lo que produce que el rotor primario (1) y las coronas de compartimentos (3) comiencen a girar a la velocidad prevista.

A continuación, entra en acción el sistema de salida de bolas, pasando una bola (17) al conducto de salida (9 ó 12) por medio del dispositivo de paso (14) y siendo impulsada, a continuación por el dispositivo de impulsión (10).

La bola sale al exterior y se desliza sobre el rotor primario (1), adquiriendo un movimiento que dependerá de la forma y velocidad del rotor primario (1), y del peso y dimensión de la bola, dirigiéndose a las coronas de compartimentos (3).

El tiempo que se tarde en ocupar un compartimento y la probabilidad de ocupación del compartimento serán función de las variables: a) número de compartimentos libres; b) número de coronas de compartimentos (3); c) movimiento de dichas

coronas de compartimentos (3); d) movimiento del rotor pri
mario (1); e) forma del rotor primario (1).

Una vez que haya sido ocupado un compartimento, le
corresponderá una simbología, que podrá ser un sólo símbolo
5. o una combinación de símbolos, función de: a) número de con
juntos de símbolos (6) existentes; b) movimiento de los con
juntos de símbolos (6); movimiento de las coronas de compar
timentos (3), realizándose, a continuación la visualización
de la simbología que haya correspondido en los sistemas de
10. visualización previstos, de forma permanente y/o temporal -
desde el sistema de telemando, de forma automática o manual.

Este ciclo se repite las veces necesarias para com
pletar una determinada combinación, pudiéndose continuar -
los ciclos de forma que se satisfagan, dentro de una misma
15. jugada, varias combinaciones, dependientes o independientes,
pudiéndose realizar detenciones temporales del juego.

Una vez realizado el juego, entra en funcionamiento
el sistema de mantenimiento y bajada de bolas (4 y 5), lo -
que hace que estas desciendan al sistema de recogida de bo--
20. las (8 ó 15), donde se disponen para volver a comenzar una -
nueva jugada.

El accionamiento de todos y cada uno de los disposi
tivos y sistemas de la máquina se hará de forma manual o auto
mática, por los interruptores manuales o el sistema automáti
25. co existente en cada caso, en el sistema de telemando.

Las posibilidades que ofrece esta máquina para la -
realización de juegos de azar son extraordinariamente amplias
por la cantidad de variables que es posible conjugar: veloci--
dad de rotor, forma del rotor, número de coronas de comparti
30. mentos, número de compartimentos, movimiento de las coronas

de compartimentos, número de conjuntos de símbolos, número de símbolos, movimiento de los conjuntos de símbolos, etc.

5. Descrita suficientemente la naturaleza del invento, así como un ejemplo de realización práctica del mismo, solamente cabe añadir que en dicho ejemplo es posible introducir cambios de materias, formas y disposición de sus elementos, siempre que tales alteraciones no supongan variación sustancial en el objeto reivindicado.

10. El solicitante se reserva el derecho de extender esta demanda a los países extranjeros, reivindicando la misma prioridad de la presente solicitud al amparo del Convenio Internacional para la protección de la Propiedad Industrial.

15. Igualmente, el solicitante se reserva el derecho de introducir en la presente invención cuantos perfeccionamientos sobre la misma puedan derivarse, mediante la solicitud de los correspondientes Certificados de Adición en la forma señalada por la Ley.

N O T A

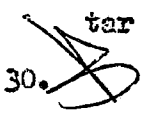
20. La Patente de Invención que se solicita por veinte años para España. de acuerdo con la vigente Legislación deberá recaer sobre: "MAQUINA PERFECCIONADA PARA JUEGOS DE AZAR", según las características esenciales de las siguientes:

25. _____
30. _____

REIVINDICACIONES

- 19.- Máquina perfeccionada para juegos de azar, del tipo que comprende una carcasa cerrada por una cúpula conteniendo un plato giratorio o rotor primario formado por un cuerpo de revolución, sobre el que caen sucesivamente bolas de juego, las cuales son lanzadas por un conducto concéntrico al rotor, o externo con la desembocadura en proyección sobre el centro del rotor, caracterizada porque el borde del rotor viene a yuxtaponerse con una o unas coronas de compartimentos dotados de un sistema indicador de ocupación por una bola; dicha corona está dotada de un movimiento giratorio del mismo o diferente sentido que el rotor primario, pudiendo contar con un elemento matriz propio o dependiendo de alguno de los generadores de movimiento de otros elementos, el fondo de los compartimentos receptores de bolas se constituye por un cuerpo anular dotado de un dispositivo accionador para proporcionarle un desplazamiento vertical u horizontal, de modo que las bolas contenidas caigan hacia un sistema de recogidas de bolas, desde el que se transportan por conductos adecuados hacia el dispositivo lanzador.
5. 20. 10. 15.

- 29.- Máquina perfeccionada para juegos de azar, según la anterior reivindicación caracterizada porque el sistema de recogida de bolas comprende un cuerpo plano horizontal dotado de un dispositivo de arrastre, a modo de escobillas, que vengán a concentrar las bolas caídas desde la corona de compartimentos, sobre un punto determinado conductor de bolas hacia el punto de lanzamiento; dicho cuerpo plano puede estar dotado de movimiento adecuado para facilitar la concentración de bolas.
- 25.

30.  39.- Máquina perfeccionada para juegos de azar, se-

gún anteriores reivindicaciones, caracterizada porque el sistema de recogida de bolas comprende un cuerpo inclinado, a modo de canaleta o tolva que por su propia inclinación concentre las bolas recibidas en un punto determinado para su conducción hacia el punto de lanzamiento, en que se depositan las bolas una a una dosificadamente, pudiendo estar dotado de movimiento adecuado para facilitar la concentración de bolas.

48.- Máquina perfeccionada para juegos de azar, según anteriores reivindicaciones, caracterizada porque el dispositivo lanzador de bolas, a través de un conducto concéntrico al rotor primario, o externo, pero con su desembocadura sobre el centro de dicho rotor, comprende un dispositivo de impulsión adecuado, así como un dispositivo de paso de bolas, una a una desde el colector de recogida de bolas.

59.- Máquina perfeccionada para juegos de azar, según anteriores reivindicaciones, caracterizada porque exteriormente a la corona de compartimentos receptores de bolas, se dispone concéntricamente un sistema de simbología formado por uno o varios conjuntos de símbolos, dotados cada uno de ellos de un movimiento giratorio, convenientemente generado, cuyos símbolos pueden asimilarse a los compartimentos de bolas, de modo que se obtengan una gran amplitud de combinaciones alcatóricas, en función de los movimientos de dicho sistema de simbología, la corona de compartimentos y el rotor primario que proporciona a las bolas un primer impulso caprichoso.

69.- "MÁQUINA PERFECCIONADA PARA JUEGOS DE AZAR".
Según queda sustancialmente descrito en la prece-

.../...

30.

POOR
QUALITY

te Memoria que consta de trece hojas escritas a máquina por una sola cara y acompañada de dibujos.

Madrid,

D. CARLOS ANTONIO LAPRESTA SANJUAN

D. JAVIER ANTONIO PEREZ DE LAS PEÑAS.

P.P.

5.

FRANZISCO GARCIA CABRERIZO
P.P.

Firmado: M.^a Dolores Jorquera

[Handwritten mark]

POOR
QUALITY

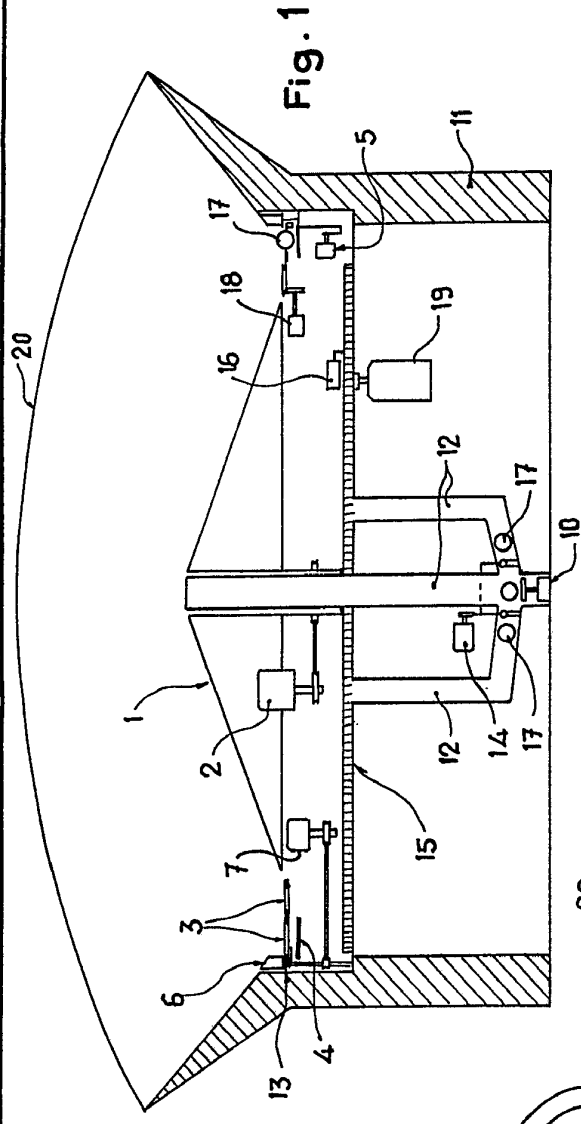


Fig. 1

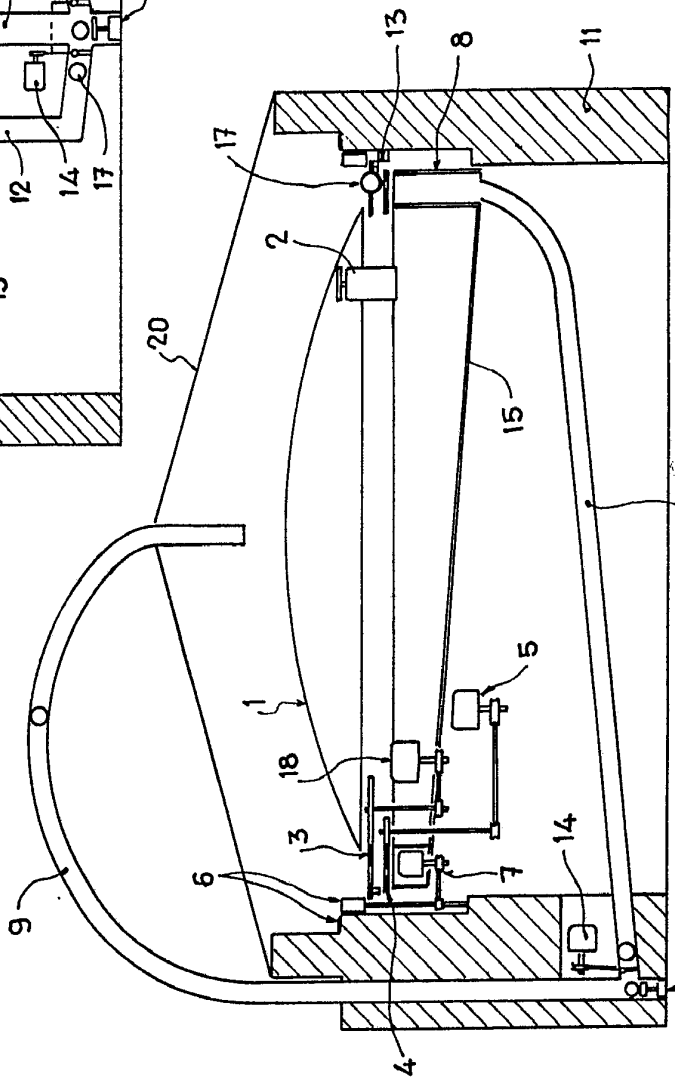


Fig. 2

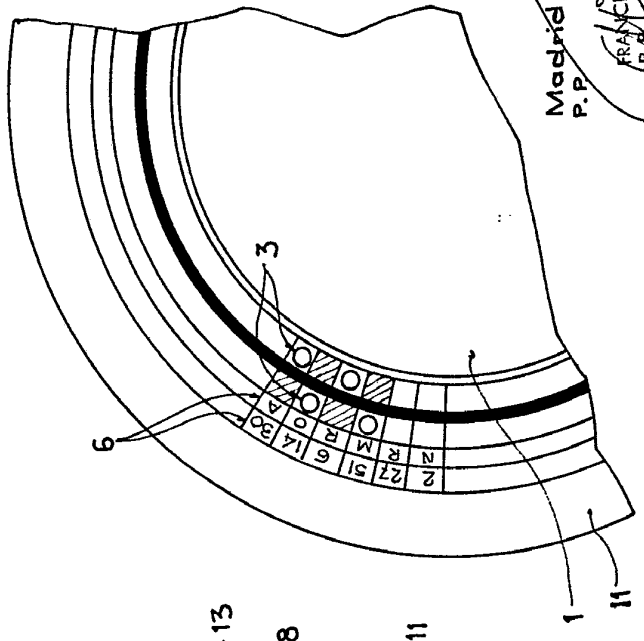


Fig. 3

Madrid, 28 ABR. 1977.
 P.P.
 FRANCISCO GARCIA CABRERO
 P.A.

D. CARLOS ANTONIO LAPRESTA SANJUAN
D. JAVIER ANTONIO PEREZ DE LAS PEÑAS.

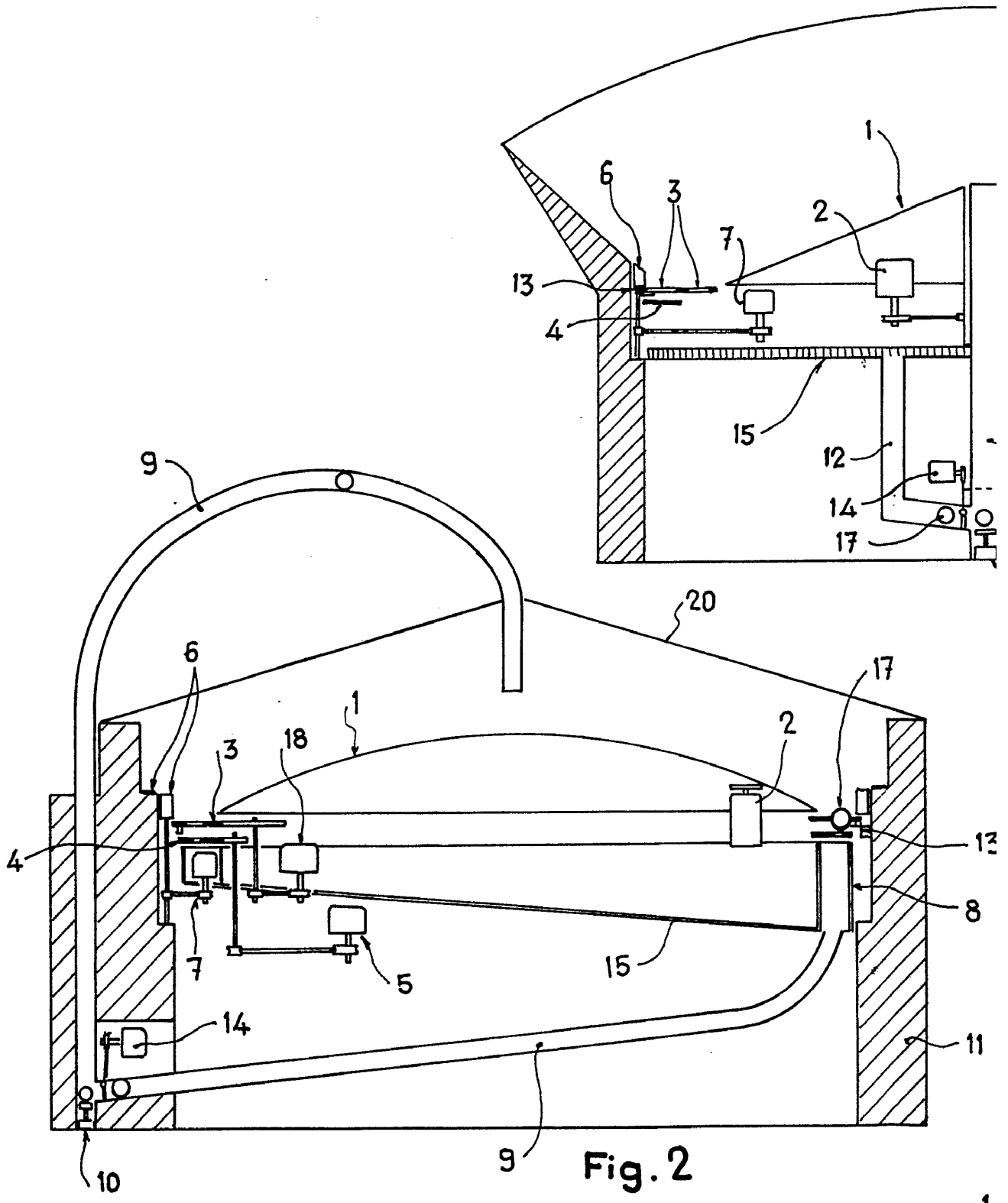


Fig. 2

Escala variable

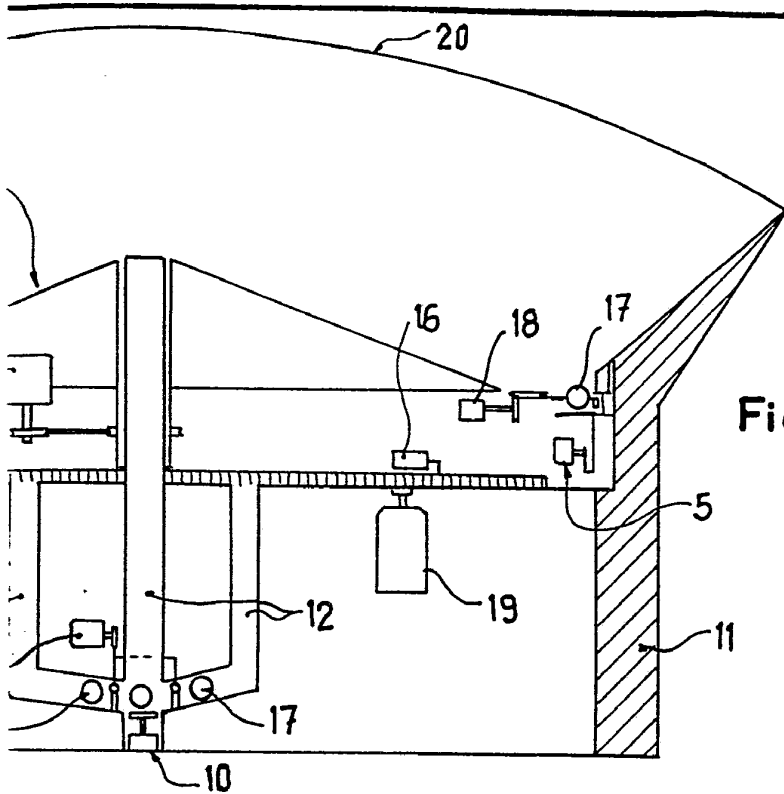


Fig. 1

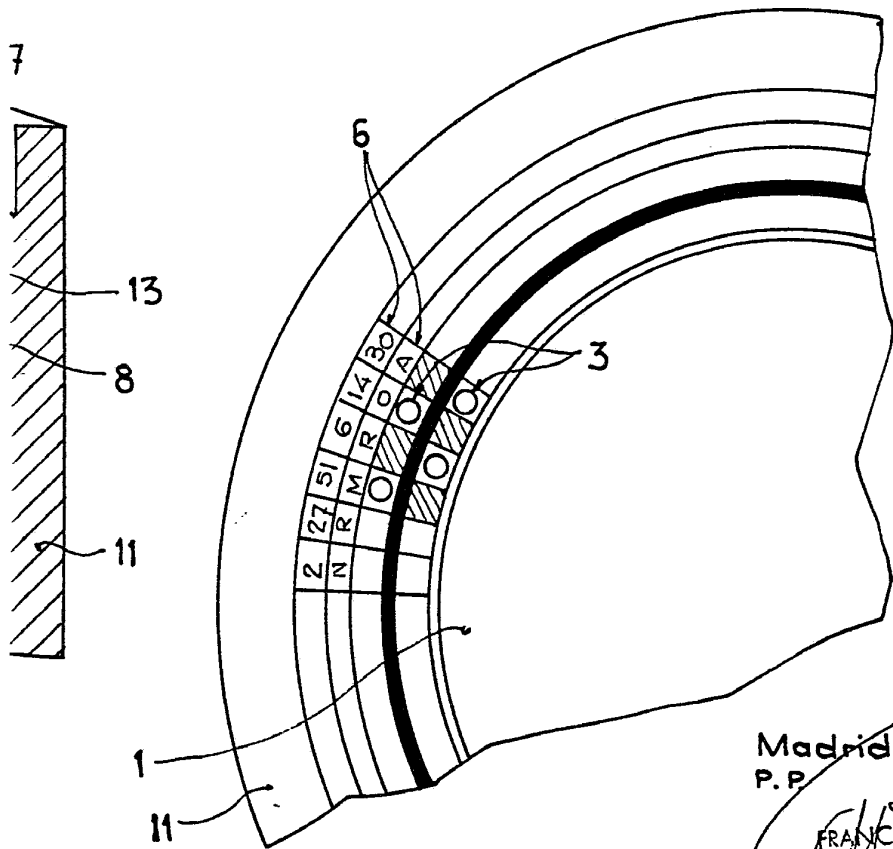


Fig. 3

Madrid, 26 ABR. 1977.
P.P.

FRANCISCO GARCIA CABRERIZO
P.P.

Firmado: M.ª Dolores Jorquera