



25 ABR 1978
CONCEDIDA

NUMERO
456827
FECHA DE PRESENTACION
4-3-77

10 A1

PATENTE DE INVENCION

50 PRIORIDADES:		
51 NUMERO	52 FECHA	53 PAIS

47 FECHA DE PUBLICIDAD	51 CLASIFICACION INTERNACIONAL F25D, B65G	63 PATENTE DE LA QUE ES DIVISIONARIA
------------------------	--	--------------------------------------

54 TITULO DE LA INVENCION

"PERFECCIONAMIENTOS INTRODUCIDOS EN LOS ARMARIOS FRIGORIFICOS PARA LA CONSERVACION DE CADAVERES".

71 SOLICITANTE (S)

D. Joaquín Forgat Buhils y D. José M^e Sabater Gascá

DOMICILIO DEL SOLICITANTE

Hospitalet de Llobregat)Barcelona) Alhambra, 40

72 INVENTOR (ES)

Los mismos

73 TITULAR (ES)

Los mismos

74 REPRESENTANTE

GONZALEZ PORTA

El objeto de la presente Patente de invención se refiere a unos perfeccionamientos introducidos en los armarios frigoríficos para la conservación de cadáveres.

- 5.-- Gracias a dichos perfeccionamientos se logra una estructuración más racional, hasta el punto de que el fondo sustentador del féretro o bandeja portador del cadáver alojado en el armario frigorífico, es deslizante al exterior, en forma total o parcial, a voluntad, existiendo medios de retención o limitación de carrera, abatibles a voluntad y ello independientemente del deslizado, por rodadura del féretro o bandeja portadora del cadáver.
- 10.

En la descripción que a continuación se realiza se demuestra y explica cuales son los perfeccionamientos objeto de la invención y que mejoran esta clase de armarios.

15. Para una correcta interpretación se describe a continuación un caso de realización práctica, a título de ejemplo, no limitativo del objeto de la invención, acompañándose de dos hojas de dibujos en las que:

20. En la figura 1 se representa, en despiece en línea y parcialmente acortadas, las partes básicas sobre las que se realizan los perfeccionamientos objeto de la invención.

25. En la figura 2 es un detalle en sección vertical del extremo de un rodillo de rodadura sobre el que se apoya el féretro o bandeja portadora del cadáver y cual extremo del rodillo se apoya y rueda sobre sí mismo sin desplazamiento longitudinal en la horquilla del lado interno del fondo deslizante del armario.

La figura 3, otro detalle, en planta superior de parte del limitador de salida del féretro o bandeja portadora del cadáver y en la figura 4, un detalle en alzado y sección del limitador de la figura anterior para poder apreciar su muelle de elevación constante.

5.

Consiste la invención en que en el fondo (1) de cada compartimiento (2) se construye en forma deslizante y constituye por un marco (3) rectangular con traveseros (4) entre los mismos, cual marco (3) presenta a lo largo de la parte externa de

10.

sus largueros una "U" (5) yacente los extremos de los brazos de las cuales se adentran en sendas "U" (6) yacentes, enfrentadas y dispuestas a lo largo de las paredes (7) internas del armario frigorífico, en la base de cuales "U" (6) yacentes del

15.

armario hay adosadas y unidas en forma giratoria unas ruedas (8) debidamente separadas entre sí. en la llanta de las cuales apoyan los brazos de las "U" yacentes del fondo (1) deslizante que al apoyarse sobre las llantas y sufrir un efecto de empuje o estirado se adentra el fondo en el armario o sale total o parcialmente del mismo.

20.

El fondo (1) deslizante está provisto de medios de anclaje en su máxima introducción que se liberan, a voluntad del usuario para cuando desee retirar total o parcialmente el fondo (1) deslizante del interior del armario.

25.

Estos medios de anclaje son una palanca laminar transversal (9), articulada, que siempre tiende a estar elevada en virtud de un muelle (10) antagonista con lo que una vez entrado totalmente el fondo (1) deslizante en el interior del armario

la palanca (9) elevada solidaria del extremo correspondiente del fondo (1) y cerca del asidero (11) del mismo. topa con un tope (12) superior dispuesto en el marco de la abertura de entrada y salida del fondo (1) deslizante, que impide que este fondo (1) pueda ser extraído si no se abate previamente la palanca transversal que lo impide por choque.

5. Para evitar un descenso excesivo de la palanca (9) transversal articulada de retención del fondo (1) deslizante en el interior del armario frigorífico y con ello que choque por su parte inferior con el propio marco e impida la extracción del fondo (1), en el mismo se dispone un limitador de carrera (13) descendente que evita el choque por la parte inferior de la palanca (9).

10. Independientemente de los traveseros que se sitúan entre los largueros para formar el marco constitutivo del fondo (1) deslizante, hay unos rodillos locos transversales (14) que sobresalen del nivel de altura de los largueros y traveseros de dicho fondo (1). en cuales rodillos (14) giratorios apoyan el féretro o bandeja (15) portadora del cadáver, con lo que sin mover el fondo (1) deslizante el féretro o bandeja (15) pueden ser extraídos o introducidos por deslizado de su base sobre los rodillos (14) al recibir una acción empujadora hacia afuera o adentro. según convenga. o bien simultanear el movimiento del fondo (1) deslizante y del féretro o bandeja (15) en el sustentado.

15. Los rodillos (14) tienen en sus extremos un manguito solidario (16) con una rueda discoidal (17) y muñón central

(18) perpendicular que actúa de buje que se apoya en los soportes horquilla (19) dispuestos en la pared externa de la base de la "U" (5) yacente que forman los largueros del fondo (1) deslizante.

5. Las ruedas discoidales (17) de mayor diámetro que los rodillos locos (14) solidarias a los extremos de los mismos, sirven para apoyar entre las paredes internas (20) de tales ruedas discoidales (17) de los laterales de la base de los féretros o del fondo de las bandejas.

10. Los rodillos locos (14), llevan una protección (21) de material plástico entre los ácidos y álcalis, bien sea funda tubular o estrato aislante depositado.

15. Cuando los armarios tienen puerta de entrada en la parte anterior y posterior de cada compartimiento entonces la palanca (9) transversal de anclaje se dispone en cada extremo del fondo (1) deslizante.

20. Cuando sólo hay una puerta de entrada y salida de este fondo deslizante, entonces hay en la pared trasera del armario un tope fijo de introducción del fondo deslizante.

Además de los topes mencionados se emplaza otro u otros, para la limitación de extracción o extracciones de diferentes magnitudes del fondo deslizante.

25. Se sobreentiende que en el presente caso serán variables cuantos detalles de construcción y acabado no alteren, cambien o modifiquen la esencialidad de la invención.

Hecha la descripción del presente invento lo que se declara como nuevo y de propia invención comprende las reivindicaciones que en las siguientes páginas se detallan.

REIVINDICACIONES

- 1ª.- PERFECCIONAMIENTOS INTRODUCIDOS EN LOS ARMARIOS FRIGORIFICOS PARA LA CONSERVACION DE CADAVERES, en los que el fondo de cada compartimiento se construye en forma deslizante y constituye por un marco rectangular con traveseros entre los mismos, cual marco presenta a lo largo de la parte externa de sus largueros una "U" yacente los extremos de los brazos de las cuales se adentran en sendas "U" yacentes, enfrentadas y dispuestas a lo largo de las paredes internas del armario frigorífico, en la base de cuales "U" yacentes del armario hay adosadas y unidas
5. en forma giratoria unas ruedas debidamente separadas entre sí, en la llanta de las cuales apoyan los brazos de las "U" yacentes del fondo deslizante que al apoyarse sobre las llantas y sufrir un efecto de empuje o estirado se adentra el fondo en el armario o sale total o parcialmente del mismo.
- 10.
15. 2ª.- PERFECCIONAMIENTOS INTRODUCIDOS EN LOS ARMARIOS FRIGORIFICOS PARA LA CONSERVACION DE CADAVERES, según la anterior reivindicación, en los que el fondo deslizante está provisto de medios de anclado en su máxima introducción que se liberan, a voluntad del usuario para cuando desee retirar total o parcialmente el
20. fondo deslizante del interior del armario.
- 3ª.- PERFECCIONAMIENTOS INTRODUCIDOS EN LOS ARMARIOS FRIGORIFICOS PARA LA CONSERVACION DE CADAVERES, según las reivindicaciones anteriores, en los que estos medios de anclaje son una palanca laminar transversal, articulada, que siempre tiende a estar
- 109

- elevada en virtud de un muelle antagonista con lo que una vez entrado totalmente el fondo deslizante en el interior del armario la palanca elevada solidaria del extremo correspondiente del fondo y cerca del asidero del mismo, topa con un tope superior dispuesto
5. en el marco de la abertura de entrada y salida del fondo deslizante que impide que este fondo pueda ser extraído si no se abate previamente la palanca transversal que lo impide por choque.
- 4ª.- PERFECCIONAMIENTOS INTRODUCIDOS EN LOS ARMARIOS FRIGORIFICOS PARA LA CONSERVACION DE CADAVERES, según las reivindicaciones
10. anteriores, en los que para evitar un descenso excesivo de la palanca transversal articulada de retención del fondo deslizante en el interior del armario frigorífico y con ello que choque por su parte inferior con el propio marco e impida la extracción del fondo, en el mismo se dispone un limitador de carrera descendente
15. que evita el choque por la parte inferior de la palanca.
- 5ª.- PERFECCIONAMIENTOS INTRODUCIDOS EN LOS ARMARIOS FRIGORIFICOS PARA LA CONSERVACION DE CADAVERES, según las reivindicaciones
20. anteriores, en los que independientemente de los traveseros que se sitúan entre los largueros para formar el marco constitutivo del fondo deslizante, hay unos rodillos locos transversales que sobresalen del nivel de altura de los largueros y traveseros de dicho fondo en cuales rodillos giratorios apoya el féretro o bandeja portadora del cadáver, con lo que sin mover el fondo deslizante, el féretro o bandeja pueden ser extraídos o introducidos por
25. deslizado de su base sobre los rodillos al recibir una acción empujadora hacia afuera o adentro, según convenga, o bien simul-

129

tanear el movimiento del fondo deslizante y del féretro o bandeja en él sustentado.

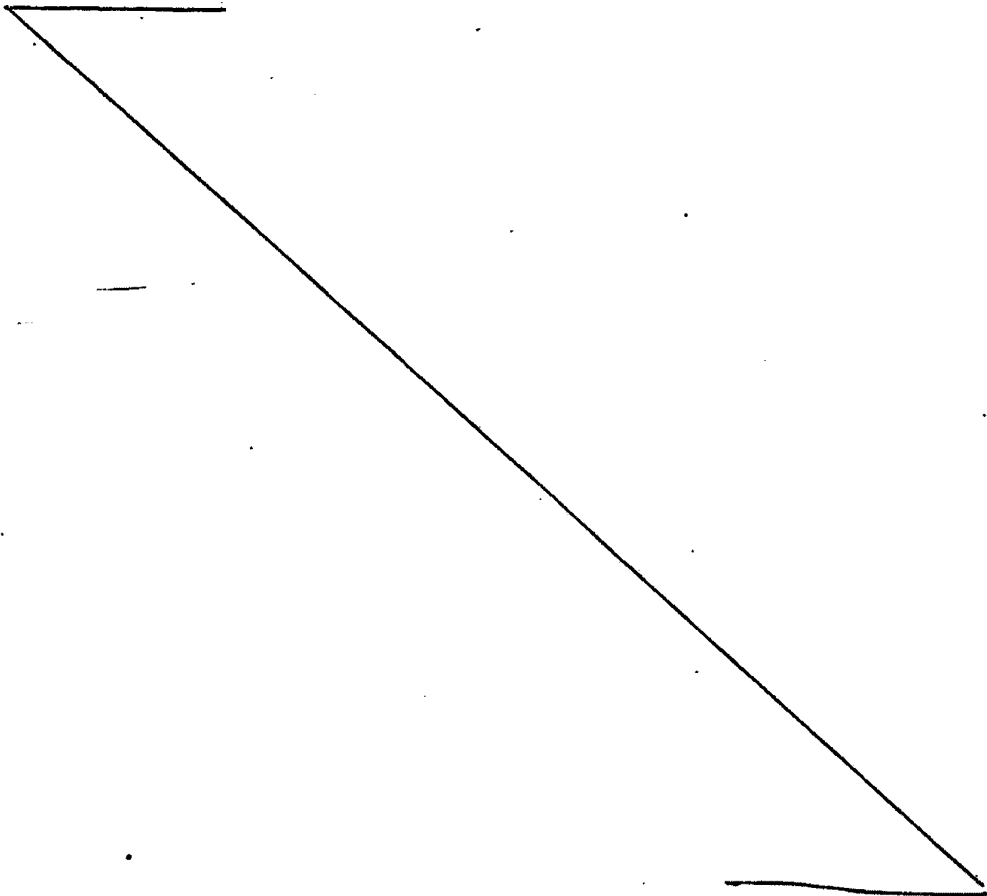
5. 6ª.- PERFECCIONAMIENTOS INTRODUCIDOS EN LOS ARMARIOS FRIGORIFICOS PARA LA CONSERVACION DE CADAVERES, según las reivindicaciones anteriores, en los que los rodillos tienen en sus extremos un manguito solidario con una rueda discoidal y muñón central perpendicular que actúa de buje que se apoya en los soportes horquilla dispuestos en la pared externa de la base de la "U" yacente que forman los largueros del fondo deslizante.
10. 7ª.- PERFECCIONAMIENTOS INTRODUCIDOS EN LOS ARMARIOS FRIGORIFICOS PARA LA CONSERVACION DE CADAVERES, según las reivindicaciones anteriores, en los que las ruedas discoidales de mayor diámetro que el de los rodillos locos solidarias a los extremos de los mismos sirven para apoyar entre las paredes internas de tales ruedas discoidales de los laterales de la base de los féretros o del fondo de las bandejas.
15. 8ª.- PERFECCIONAMIENTOS INTRODUCIDOS EN LOS ARMARIOS FRIGORIFICOS PARA LA CONSERVACION DE CADAVERES, según las reivindicaciones anteriores, en los que los rodillos locos llevan una protección de material plástico contra los ácidos y álcalis bien sea fundatubular o estrato aislante depositado.
20. 9ª.- PERFECCIONAMIENTOS INTRODUCIDOS EN LOS ARMARIOS FRIGORIFICOS PARA LA CONSERVACION DE CADAVERES, según las reivindicaciones anteriores, en los que cuando los armarios tienen puerta de entrada en la parte anterior y posterior de cada compartimiento entonces la palanca transversal de anclaje se dispone en cada extremo del fondo deslizante.
25. 10ª.- PERFECCIONAMIENTOS INTRODUCIDOS EN LOS ARMARIOS FRIGORIFI-

Py

COS PARA LA CONSERVACION DE CADAVERES, según las reivindicaciones anteriores. en los que cuando sólo hay una puerta de entrada y salida de este fondo deslizable, entonces hay en la pared trasera del armario un tope fijo de introducción del fondo deslizable.

5. 11ª.- PERFECCIONAMIENTOS INTRODUCIDOS EN LOS ARMARIOS FRIGORIFICOS PARA LA CONSERVACION DE CADAVERES, según las reivindicaciones anteriores, en los que además de los topes mencionados se emplaza otro u otros para la limitación de extracción o extracciones de diferentes magnitudes del fondo deslizable.

10. 12ª.- PERFECCIONAMIENTOS INTRODUCIDOS EN LOS ARMARIOS FRIGORIFICOS PARA LA CONSERVACION DE CADAVERES.




be

Según se describe y reivindica en la presente Memoria descriptiva, que consta de ONCE hojas escritas por una sóla de sus caras y planos que la ilustran

Barcelona, a 4 de Marzo de 1977

J. GONZALEZ PCATA

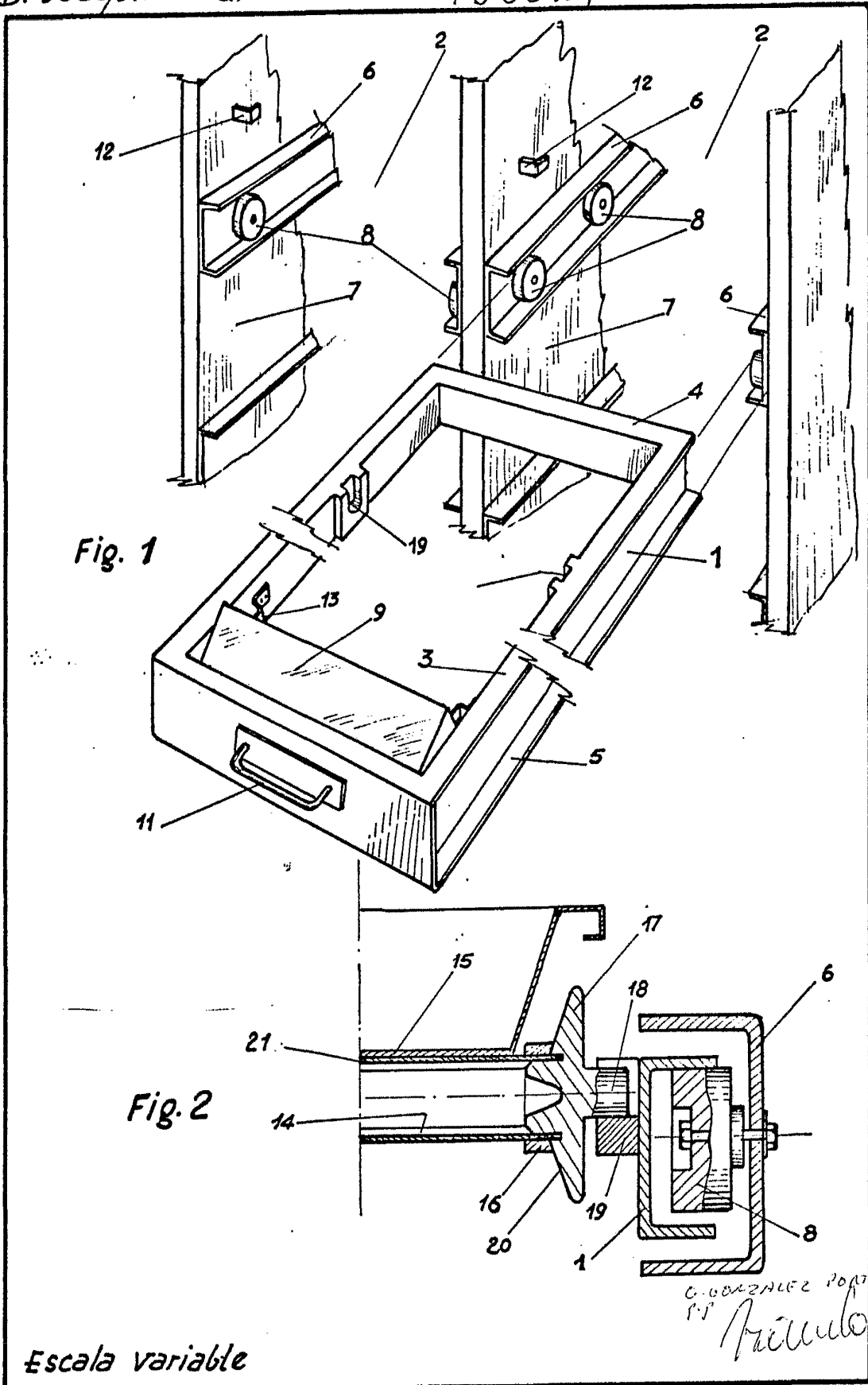
P.P.



D. José M^o Sabater Gasca
D. Joaquin Forcat Buhils

456827

2 Hojas, Hoja n^o 1



Escala variable

C. GONZALEZ POZAN
P. P. *Artillo*

Fig. 3

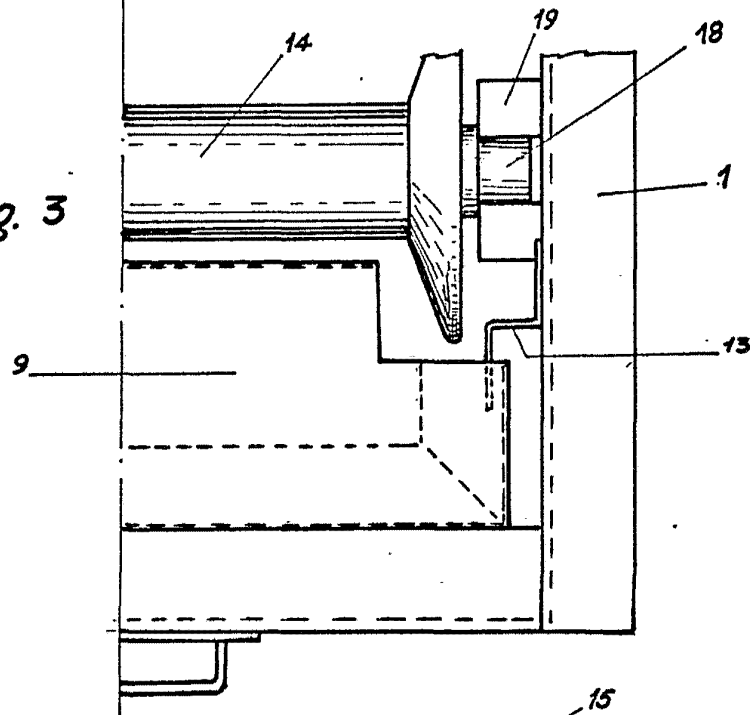
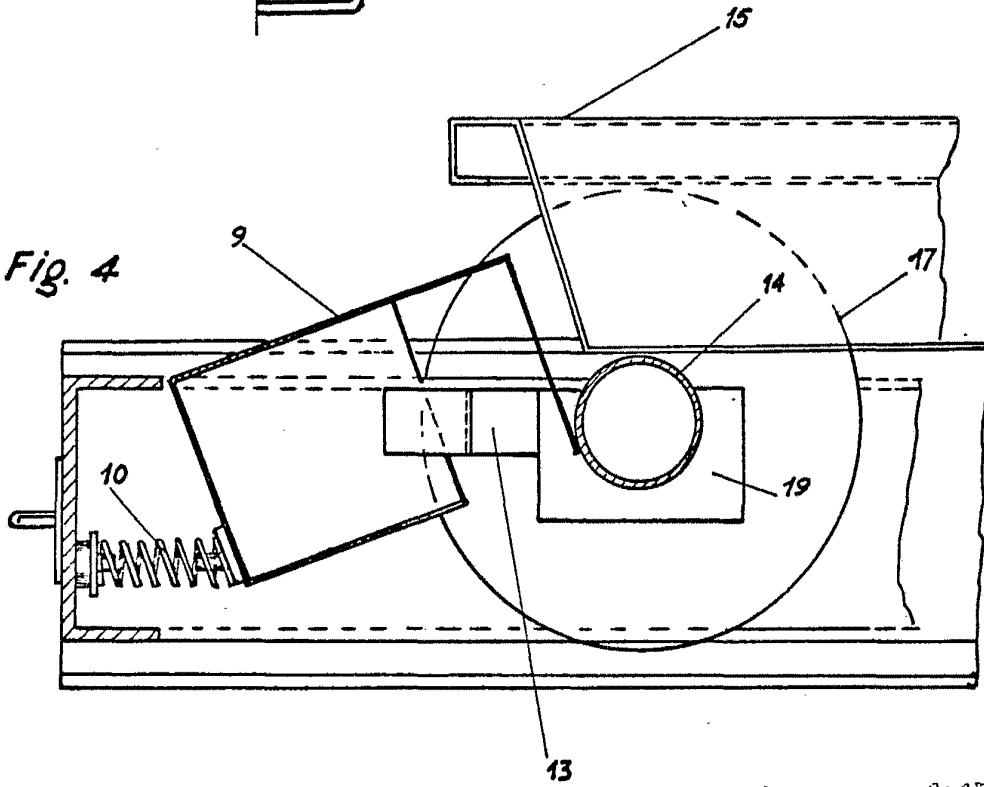


Fig. 4



G. GONZALEZ PORTA

P. P. *Aranda*

Escala variable