



19 ES	11 NUMERO 455.720	10 A 1
	21	
	22 FECHA DE PRESENTACION 8-2-1.977	

PATENTE DE INVENCION

30 PRIORIDADES:	32 FECHA	33 PAIS
31 NUMERO		

47 FECHA DE PUBLICIDAD	51 CLASIFICACION INTERNACIONAL B65B	62 PATENTE DE LA QUE ES DIVISIONARIA
------------------------	--	--------------------------------------

54 TITULO DE LA INVENCION
"PERFECCIONAMIENTOS INTRODUCIDOS EN UNIDADES DOSIFICADORAS".

71 SOLICITANTE (S)
D. VICENTE GUILLEM MOYA y D. JUAN MANUEL GUILLEM BORNAY.

DOMICILIO DEL SOLICITANTE
C/ Joaquín Vilanova, 3 - IBI (Alicante).

78 INVENTOR (ES)
Los solicitantes.

73 TITULAR (ES)

74 REPRESENTANTE
D. MIGUEL FERNANDEZ-LOAYSA PINZON.

MV/dg/ 9.747

1 La presente memoria descriptiva tiene
como fin la declaración del objeto sobre el cual ha de recaer el
privilegio de explotación industrial y comercial exclusivo en el
territorio nacional de una Patente de Invención de acuerdo con
5 la vigente Legislación sobre Propiedad Industrial que, como el
enunciado indica, se trata de "PERFECCIONAMIENTOS INTRODUCIDOS
EN UNIDADES DOSIFICADORAS".

10 La presente invención tiene por obje-
to unos perfeccionamientos introducidos en unidades dosificado-
ras, del tipo de las destinadas preferentemente a la dosificación
de productos granulados o en polvo, tales como pólvora, arenas,
talcos, etc.

15 De acuerdo con los perfeccionamientos
preconizados se constituye la unidad dosificadora por un cuerpo
base de acoplamiento al recipiente del producto a dosificar, el
cual cuerpo base incorpora en él, a modo de corredera, al respec-
tivo elemento portacazoletas de medida.

20 Al desplazar el elemento portacazolet-
tas hacia su posición de extraído, delimitada por los oportunos
medios de tope, se verifica que una placa, en funciones de com-
puerta, cierra a la boca de salida del recipiente, evitando así
la caída del producto en él contenido.

25 : Por el contrario si se verifica el des-
plazamiento del portacazoletas, con la cazoleta de medida en él
incorporada y en el sentido de su introducción respecto al cuer-
po base, se origina el empuje progresivo de la propia cazoleta en
contra de la placa compuerta, desplazándola de su posición de cie-
rre en contra de la acción de unos medios elásticos, para permi-
tir así la libre caída, dentro de la cazoleta de medida, del pro-
ducto a dosificar.
30

1 Una vez llenada la cazoleta y al tirar del elemento portacazoletas en el sentido de su extracción, él mismo, a través de un oportuno resorte empujador desplaza a la placa compuerta en simultaneidad con el desplazamiento de la cazoleta de medida; de modo que según va ésta abandonando su posicionamiento por debajo de la boca de salida, la propia compuerta cierra progresivamente dicha boca evitando que el producto caiga fuera de la cazoleta de medida.

5
10 Así mismo y si por cualquier causa se introduce el portacazoletas sin la cazoleta de medida, aquel libra perfectamente a la compuerta de cierre, que permanece retenida por los correspondientes medios elásticos en su posición operativa en la que obtura por completo a la boca de salida.

15 De esta forma la unidad constituida de acuerdo con los perfeccionamientos preconizados permite hacer efectivo un perfecto e inmediato dosificado, a la vez que evita por completo la caída del producto fuera de la cazoleta de medida, eliminando las consiguientes pérdidas de material, así como el depósito de éste entre el cuerpo base y el elemento portacazoleta, con la consiguiente obstrucción en el buen discurrir de este último.

20
25 Para comprender mejor la naturaleza del invento en el plano adjunto hacemos una representación esquemática de su utilización, no siendo en absoluto limitativa y susceptible por ello de las modificaciones accesorias que no alteren las características esenciales.

30 La figura 1 es una vista en alzado de una unidad dosificadora constituida de acuerdo con los perfeccionamientos preconizados.

La figura 2 muestra la vista en plan-

1 ta superior correspondiente a la figura 1.

La figura 3 es la vista en perfil de la figura 1.

5 La figura 4 muestra la sección indicada en la figura 2.

Las figuras 5 y 6 son sendas vistas en sección similares a la de la figura 4, pero según otras posibles fases de funcionamiento.

10 La presente invención comprende unos perfeccionamientos introducidos en unidades dosificadoras según los cuales se constituye cada unidad por un cuerpo base (1), en el que con posibilidad de desplazamiento guiado va dispuesto otro cuerpo (3), en funciones de elemento portacazoletas, para el alojamiento en él de la respectiva cazoleta de medida (2), ver figuras 1 y 4.

15 El cuerpo base (1) se acopla al correspondiente recipiente del producto a dosificar, presentando un vaciado (6), a modo de ventana que queda enfrentada a la boca de salida de dicho recipiente.

20 Entre el cuerpo base (1) y el elemento portacazoletas (3) queda intercalada una chapilla (5) en funciones de compuerta que, por la acción de sendos resortes (4) incorporados en el cuerpo base (1), queda retenida, obsturando a la ventana (6).- ver figura 2.

25 Así mismo en las figuras 4 y 5, se aprecia como la chapilla o compuerta (5), determina ella misma un apéndice doblado (7), que se aloja en un acanalado (8) del propio cuerpo base (1); de forma que se delimitan y guían así los posibles desplazamientos de la chapilla (5).

30 Por otra parte en la figura 4 se apre-

1 cia como el elemento portacazoletas (3), incorpora en él un resorte central (9), cuyo extremo libre cumple en un momento dado funciones de empujador de la chapilla (5).

5 Una vez visto todo esto se puede pasar a señalar el funcionamiento de la unidad dosificadora constituida de acuerdo con la presente invención, para lo cual en la figura 5 se ha representado una fase inicial en la que el elemento portacazoletas (3) ocupa su posición de extraído, manteniendo los resortes (4) a la chapilla (5) en su posición tope de cierre de la ventana (6).

10 Con la unidad así dispuesta se selecciona la oportuna cazoleta de medida (2) y se introduce dentro del elemento portacazoletas (3), para posteriormente desplazar a este último hacia su posición de metido.

15 En el desplazamiento del elemento portacazoletas (3) se verifica el tope directo de la propia cazoleta de medida (2) en contra de la chapilla (5), de modo que se vence la acción de los resortes (4), desplazándose así dicha chapilla (5) hasta ocupar la posición representada en la figura 4, delimitada por el propio tope de su apéndice (7) en contra del fondo de la acanaladura (8).

20 En esta posición de la chapilla (5), representada en la figura 4, queda totalmente libre la ventana (6), cayendo a través de ella el producto a dosificar, hasta que éste llena a la cazoleta de medida (2).

25 Una vez llenada la cazoleta (2) se tira del apéndice de la misma, sacando así al elemento portacazoletas (3), hasta que éste ocupa de nuevo la posición representada en la figura 5. En este desplazamiento del elemento portacazoletas (3) se verifica la actuación de su resorte central (9) que

30

1 empuja a la chapilla (5) en simultaneidad con el desplazamiento
de la cazoleta (2), de modo que según va ésta abandonando su po-
sicionamiento por debajo de la ventana (6), la chapilla (5) va
5 cerrando dicha ventana (6), hasta obturarla por completo, tal y
como se aprecia en la figura 5.

Es de ver que una vez que el resorte
(9) llena a la compuerta (5), hasta su posicionamiento represen-
tado en la figura 5, aquél se deforma elásticamente basculando
en sentido descendente para superar a dicha compuerta (5), tal y
10 como se aprecia esquemáticamente en la figura 5.

Por otra parte se ha previsto que la
acción de los resortes (4) sea superior a la del resorte central
(9), de modo que con el elemento portacazoletas (3) dispuesto
según su posición de extraído representada en la figura 5, si se
15 le desplaza hacia su posición de metido, sin alojar en él a la
correspondiente cazoleta de medida (2), se verifica el desliza-
miento del resorte central (9), respecto a la compuerta (5), que
por la acción de los resortes (4) permanece retenida inamovible
en su posicionamiento operativo de cierre de la boca (6), tal y
20 como se ha representado en la figura 6.

Por otra parte se ha previsto que me-
diante la incorporación de unas oportunas juntas de estanqueidad
pueda ser utilizada la unidad para la dosificación de líquidos.

Así mismo es de ver que el cuerpo ba-
25 se (1) presenta su cara superior definida con una oportuna curvo-
concauidad para su acoplamiento a recipientes de conformación ci-
líndrica, pero que dicha cara superior presentará en cada caso la
oportuna configuración en función del tipo de recipiente al que
se vaya a acoplar la unidad.

30 Descrita suficientemente la naturaleza

1 del presente invento, así como su realización industrial, sólo
cabe añadir que en su conjunto y partes constitutivas es posible
introducir cambios de forma, materia y disposición en cuanto ta-
les alteraciones no supongan variación sustancial del mismo.

5 El solicitante, al amparo de los Con-
venios Internacionales sobre Propiedad Industrial, se reserva el
derecho de extender esta demanda a los países extranjeros si fue-
ra posible, reivindicando la misma prioridad de la presente so-
licitud.

10 Igualmente el solicitante, se reserva
el derecho de introducir en la presente invención cuantos perfec-
cionamientos sobre la misma puedan derivarse, mediante la solici-
tud de los correspondientes Certificados de Adición en la forma
señalada por la Ley.

15 NOTA :

La Patente de Invención que se solici-
ta como nueva en España por veinte años, de acuerdo con la vigen-
te Legislación sobre Propiedad Industrial, deberá recaer sobre
"PERFECCIONAMIENTOS INTRODUCIDOS EN UNIDADES DOSIFICADORAS", en
20 todo de acuerdo con las siguientes

REIVINDICACIONES :

25 1.- Perfeccionamientos introducidos
en unidades dosificadoras, caracterizados porque según los mismos
se constituye cada unidad por un cuerpo base de anclaje al corres-
pondiente recipiente contenedor del producto a dosificar, compor-
tando este cuerpo base un elemento portacazoletas de medida que
guiado por aquél puede desplazarse entre sendas posiciones lími-
te, de las cuales posiciones una de ella es la de extracción, en
la que se posibilita la selectiva incorporación o retirada de la
30 cazoleta de medida, en tanto que la otra o de metido posiciona

1 a dicha cazoleta en relación con la oportuna boca de caída del
producto a dosificar, yendo intercalada entre el cuerpo base y
el elemento portacazoletas una chapilla en funciones de compu-
ta, a la que unos medios de resorte la mantienen en su posición
5 operativa de cierre de la antedicha ventana, pero que al despla-
zar al elemento portacazoletas en el sentido de su penetración
y con la respectiva cazoleta en él incorporada, se verifica el
empuje directo de dicha cazoleta en contra de la compuerta, su-
perando la acción de los medios de resorte y llevándola hasta u-
na posición inoperante en la que deja libre la boca de salida
10 permitiendo la libre caída del producto a dosificar hasta que
éste llena a la cazoleta de medida.

2.- Perfeccionamientos introducidos
en unidades dosificadoras, en todo de acuerdo con la primera rei-
15 vindicación, caracterizados porque el elemento portacazoleta in-
corpora en él unos medios empujadores para que, al tirar de a-
quél en el sentido de su extracción, se verifique un empuje di-
recto en contra de la compuerta, de modo que en simultaneidad con
el desplazamiento de la cazoleta respecto a la boca de caída del
20 producto, se verifica el de la compuerta que va así cerrando
tras de la cazoleta a la antedicha boca, evitando toda posible
caída fuera de ésta del producto a dosificar.

3.- Perfeccionamientos introducidos
en unidades dosificadoras, en todo de acuerdo con la segunda rei-
25 vindicación, caracterizados porque los medios empujadores del e-
lemento portacazoletas están determinados por un juego de resor-
te que una vez llevada a la compuerta hasta su posición operati-
va o de cierre, se deforman elásticamente superando en su posicio-
namiento a la citada compuerta.

30 4.- Perfeccionamientos introducidos

1 en unidades dosificadoras, en todo de acuerdo con cualquiera de
las reivindicaciones segunda y tercera, caracterizados porque se
ha previsto que los medios de resorte, que mantienen a la compuerta
5 en su posición de cierre, no sean superados en su acción por
el juego de resorte empujador, de modo que si por cualquier causa
se desplaza al elemento portacazoletas en su sentido de penetración,
pero sin alojar en él a la respectiva cazoleta de medida, aquéllos
10 mantienen a la compuerta inamovible en su posición
operativa de cierre.

10 5.- Perfeccionamientos introducidos
en unidades dosificadoras, en todo de acuerdo con la primera reivindicación,
caracterizados porque la propia conformación de la chapilla o compuerta
en conjunción con la del propio cuerpo base, hace efectivo un perfecto
15 guiado de aquélla, en sus posibles desplazamientos, a la vez que delimita a dichos desplazamientos
en ambos sentidos.

6.- "PERFECCIONAMIENTOS INTRODUCIDOS
EN UNIDADES DOSIFICADORAS".

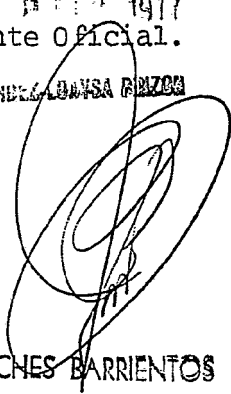
20 Según queda sustancialmente descrito
en la presente memoria descriptiva que consta de diez hojas mecanografiadas
por una sola cara acompañada de sus correspondientes dibujos.

25

30

Madrid, 1 de Septiembre de 1977
El Agente Oficial.

JOSE FERNANDEZ LOAYSA BIZBA
P. P.



JOSE VILCHES BARRIENTOS

1

5

10

15

20

25

30

Fig. 1

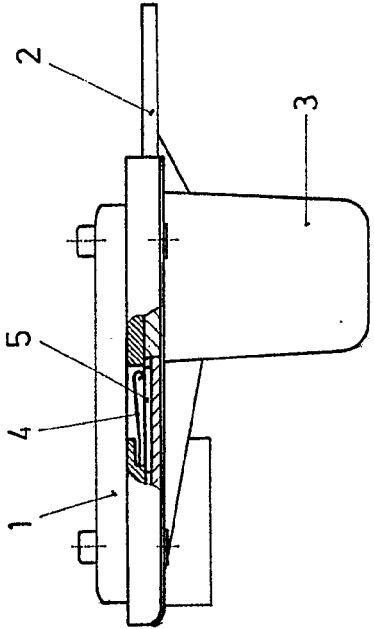


Fig. 4

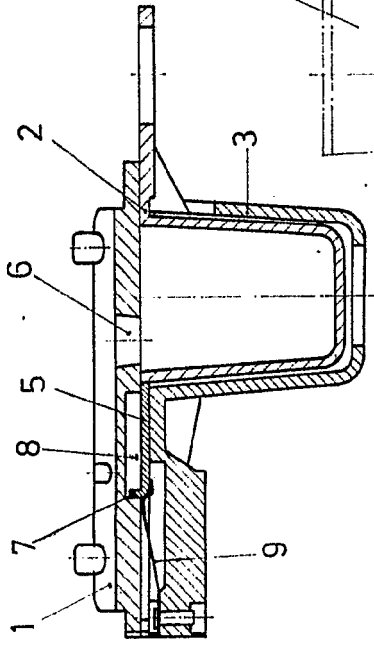


Fig. 2

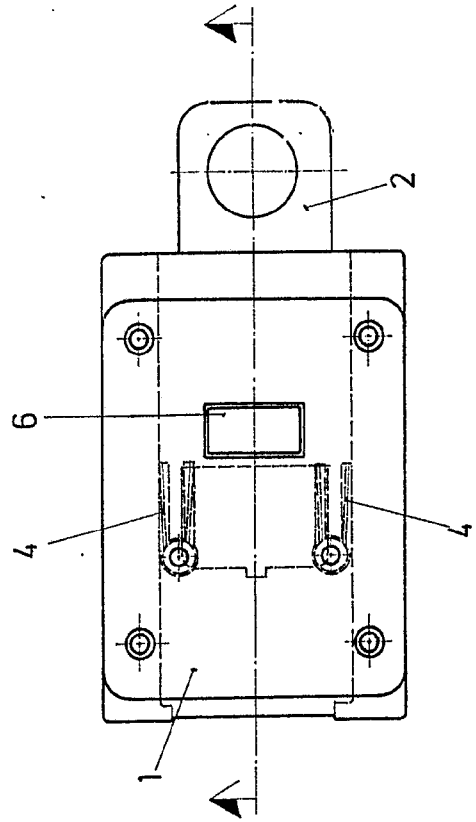


Fig. 3

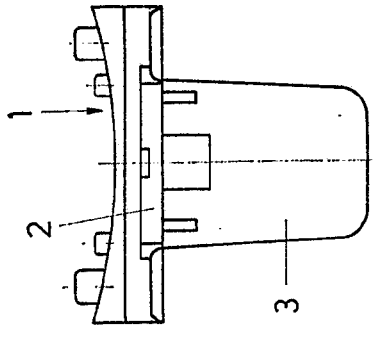


Fig. 5

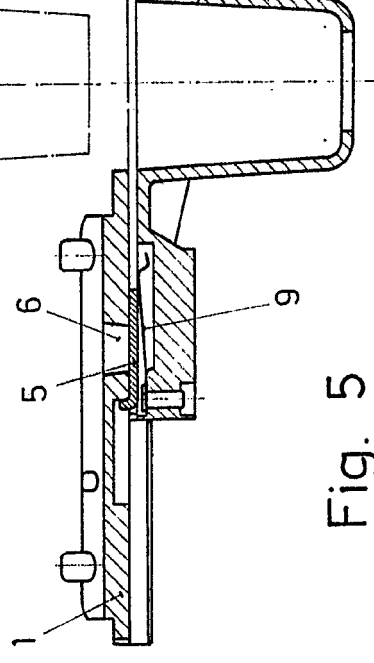


Fig. 4

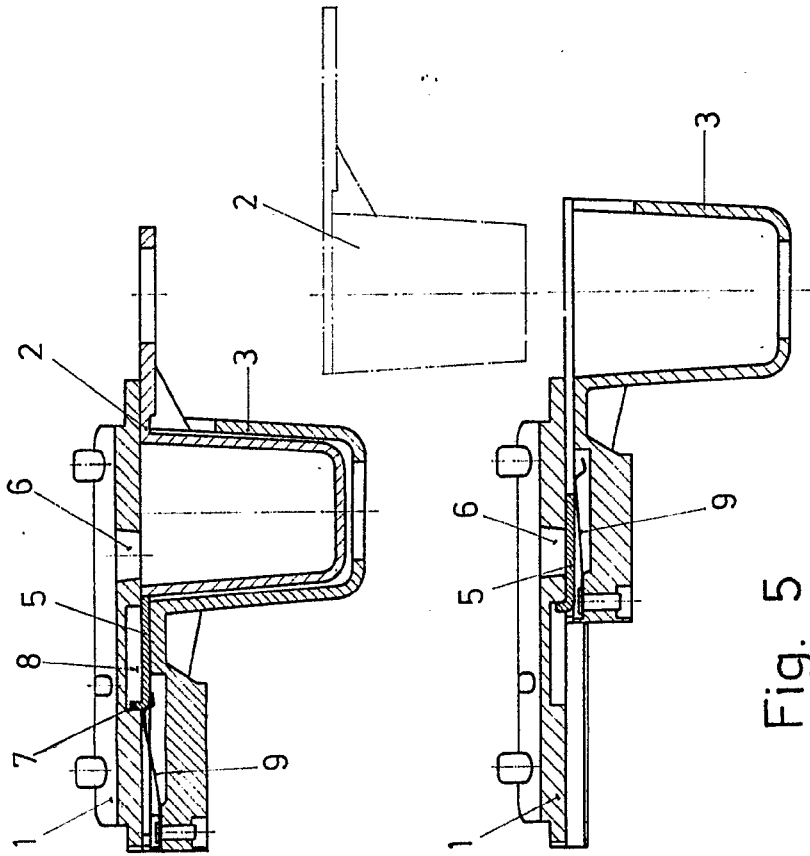


Fig. 3

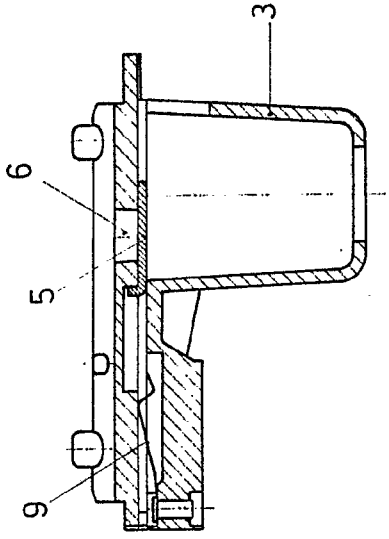


Fig. 6

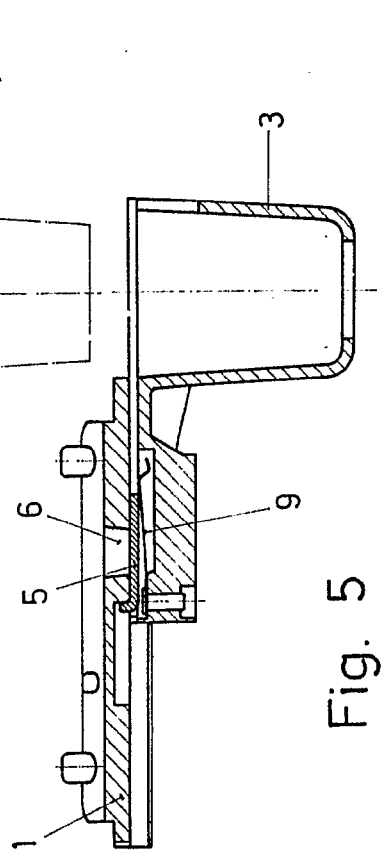


Fig. 5

Escala variable
 Madrid
 El Agente Oficial
 MIGUEL FERNANDEZ-LASO
 P. P.

JOSE VILCHES-BARRIENTOS

VICENTE GUILLEM MOYA
JUAN MANUEL GUILLEM BORNAY

Fig. 1

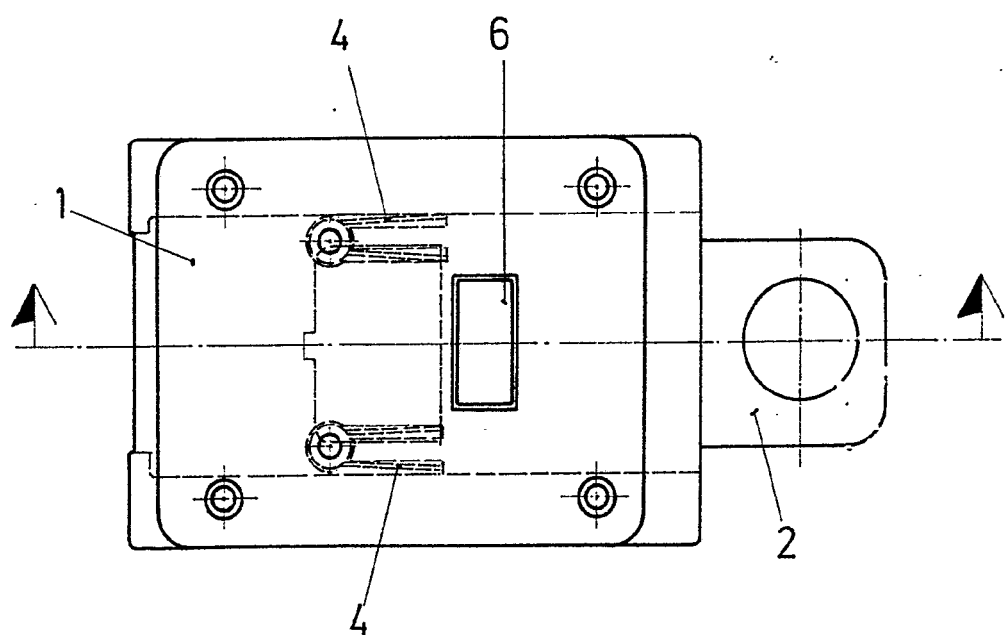
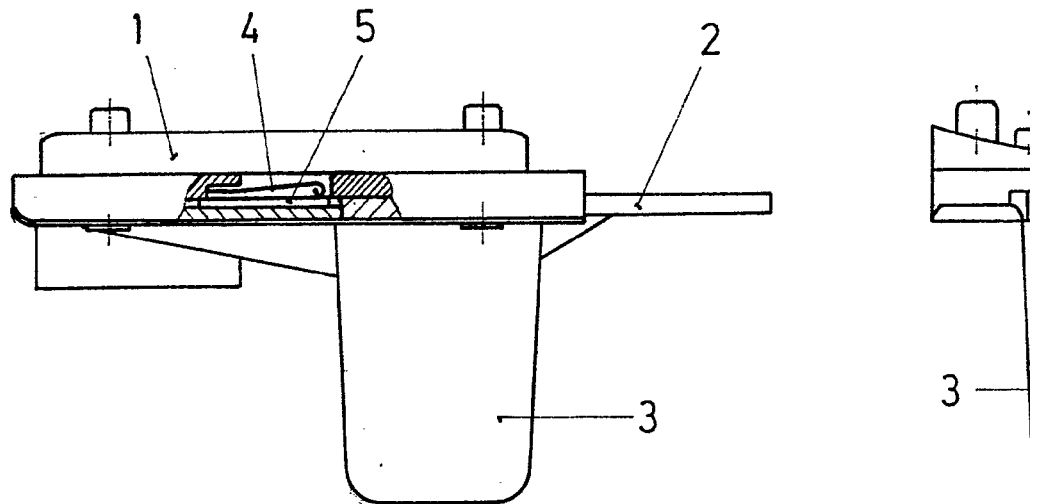


Fig. 2

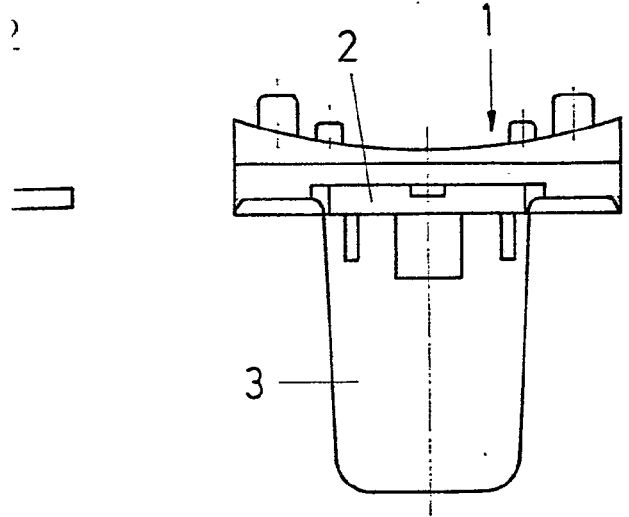


Fig. 4

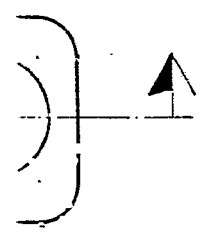
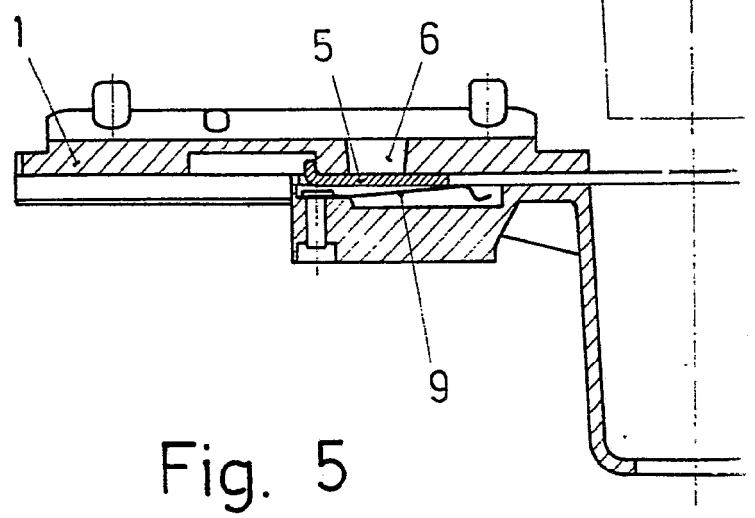
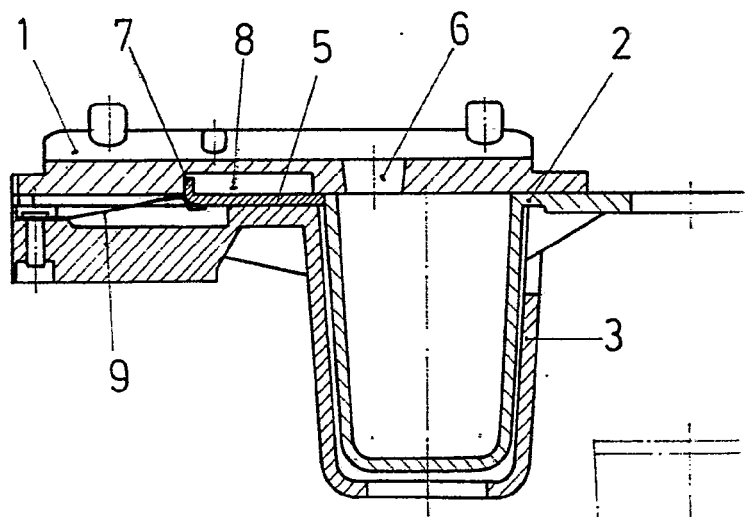


Fig. 4

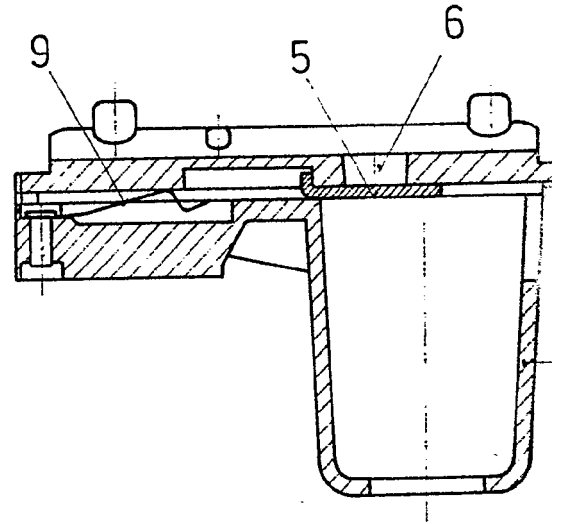
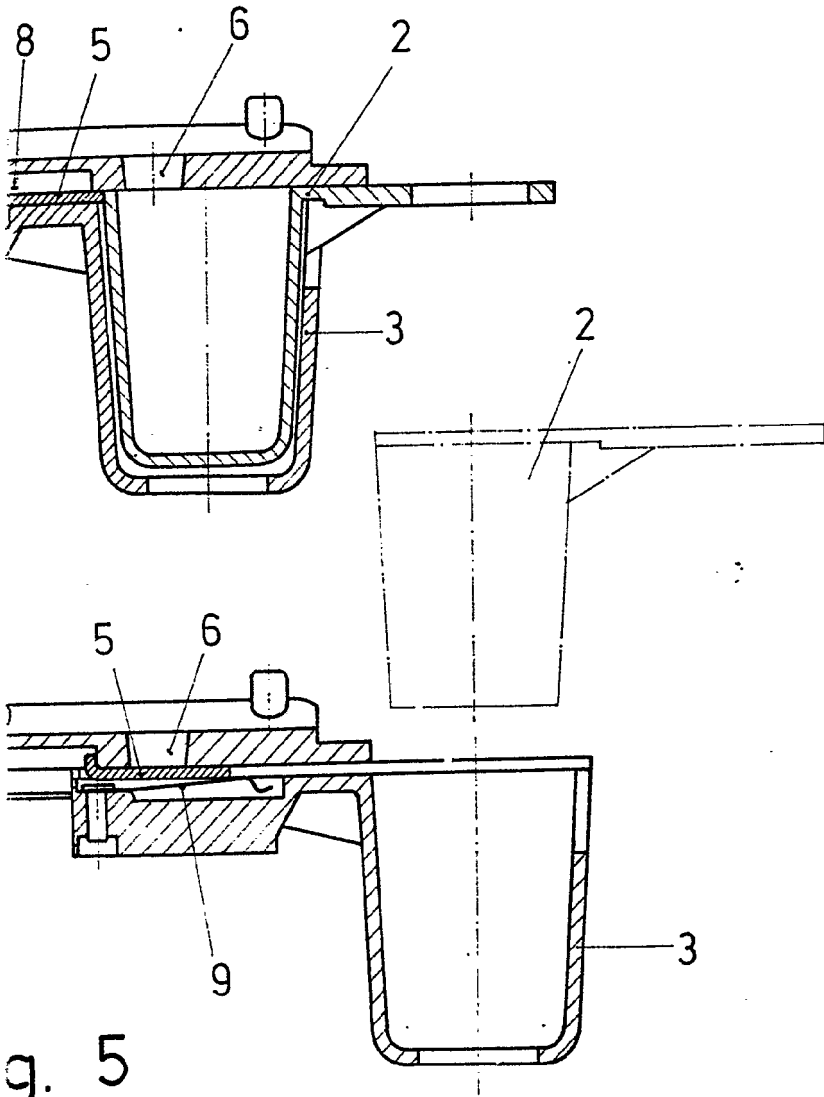


Fig. 6

Esca
Maç:
EL A
MIGUEL F.
P. P.

JOSE

5/4/77
6

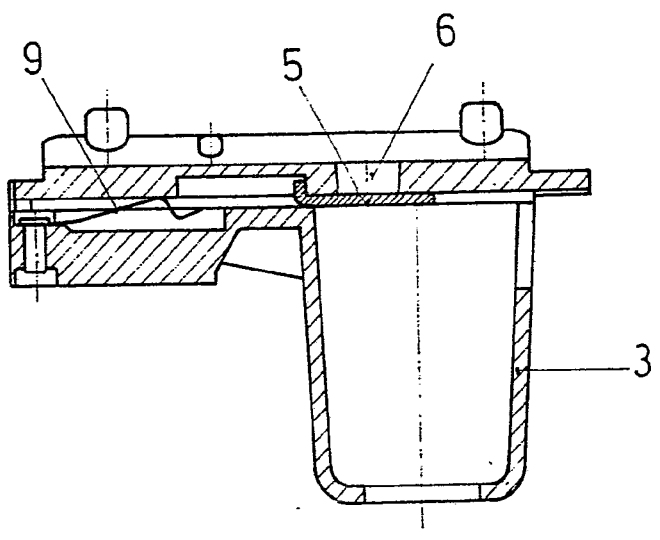


Fig. 6

—3

Escala variable
Madrid 15. 1977
El Agente Oficial
MIGUEL FERNANDEZ-LOAYSA
P. P.

JOSE VILCHES-BARRIENTOS