



ESPAÑA

10 ES	11 21	NUMER 455633	10 A3
	22	FECHA DE PRESENTACION	

PATENTE DE INTRODUCCION

47 FECHA DE PUBLICIDAD	51 CLASIFICACION INTERNACIONAL D04B
------------------------	---

54 TITULO DE LA INVENCIÓN "PERFECCIONAMIENTOS EN REMALLADORAS DE CADENETA CON DISPOSITIVO JACQUARD".
50 PATENTE EXTRANJERA U OTRA FUENTE DE INFORMACION Patente Alemana 24 01-688 del 15 de enero de 1974.

71 SOLICITANTE (S) Karl Mayer, Textil-Maschinenfabrik GmbH.
--

DOMICILIO DEL SOLICITANTE 6053 Obertshausen, Kreis Offenbach am Main (Alemania)
--

72 INVENTOR (ES) Karl Kohl

73 TITULAR (ES)

74 REPRESENTANTE D. Carlos Fernández Candelas
--

El invento se refiere a una remalladora de cadene-
ta con dispositivo Jacquard, en la que con una barra colo-
cadora provista de un resorte de reposición está coordina-
na una barra desplazadora que después del descenso de las
5 espigas desplazadoras elegidas puede ser trasladada entre
las agujas.

En las conocidas remalladoras de cadeneta de este
tipo, al trasladarse la barra desplazadora para el despla-
zamiento de un gran número de agujas de la barra colocad-
10 ra existe el peligro de que esta en oposición al efecto de
su resorte de reposición sea movida de un modo indeseado -
en la dirección del alternado, puesto que los impulsos di-
námicos individuales de las espigas desplazadoras que ac-
túan sobre las agujas, se suman formando una fuerza grande
15 que actúa en la dirección del alternado y que al estar em-
bragado un gran número de espigas y especialmente en máqui-
nas largas puede superar sin dificultad la fuerza del re-
sorte de reposición. Por este motivo se podía admitir has-
ta ahora a lo sumo el desplazamiento de todas las agujas -
20 existentes, lo que significa una limitación de la posibili-
dad de dibujos y por esto un aprovechamiento insuficiente
del dispositivo Jacquard.

De acuerdo con el invento se evita este inconve-
niente porque entre la barra colocadora y la barra despla-
zadora así como el dispositivo para el traslado de la ba-
25 rra desplazadora está prevista una conexión de transmisión
de fuerza que está configurada de modo que en dependencia

de la fuerza ejercida por el dispositivo para el traslado de la barra desplazadora se ejerce una fuerza que en la dirección de la fuerza del resorte de reposición actúa sobre la barra colocadora. Una desviación no deseada de la barra colocadora más allá del movimiento de traslación previsto precisamente por el engranaje de dibujo es impedida con el nuevo dispositivo no solamente por el resorte de reposición sino adicionalmente por la fuerza provocada por la barra desplazadora movida en la dirección de la traslación y que también actúa en la dirección de reposición sobre la barra colocadora.

De este modo se ha hecho posible que al trasladarse la barra de desplazamiento pueden emplearse las espigas desplazadoras en un número ilimitado sin que por esto la barra colocadora sea afectada en su movimiento de traslación.

Otras formas de realización preferidas del invento se desprenden de las reivindicaciones secundarias.

A continuación se explica un ejemplo de realización del invento con ayuda del dibujo. Este muestra la barra colocadora y la barra desplazadora así como su conexión en una remalladora de cadeneta de acuerdo con el invento.

Como de costumbre, la barra colocadora 1 está en comunicación a través del botador 2 con la cadena de dibujo o el disco o el disco catóptrico no dibujados. Por los eslabones de la cadena o por la elevación del disco catóptrico esta barra es desviada en la dirección de la flecha

3 y es devuelta a su posición inicial por el resorte de reposición 4. La barra de desplazamiento 5 cuyas espigas desplazadoras 6 afectan a las agujas 7 de la barra de colocación 1, está también en conexión a través de un botador 2a con un dispositivo de dibujo no representado en la figura. También la barra desplazadora 5 se encuentra bajo el efecto de un resorte de reposición 4a. Sin embargo el botador 2a no ataca directamente a la barra desplazadora 8, sino lo hace a través de una palanca 8 que por su parte une la barra desplazadora 5 a la barra colocadora 1. La palanca 8 está configurada y dispuesta de modo que uno de sus extremos ataca al botador 2 y a la barra colocadora 1, el otro extremo ataca al botador 2a y que su centro es atacado por la barra colocadora 5.

15 Cuando la barra desplazadora 5 es desviada y están conectadas por ejemplo un gran número o el total de las espigas desplazadoras 6, estas actúan sobre las agujas 7 de la barra colocadora 7 y ejercen sobre esta una gran fuerza en la dirección de la flecha 2. Debido a la conexión de la barra colocadora 1 y de la barra desplazadora 5 por la palanca 8 y a la desviación del punto de ataque del botador 2a fuera de la barra desplazadora se ejerce a través de la palanca 8 sobre la barra colocadora 1 una fuerza en oposición a la dirección de la flecha 3, la cual se suma a la fuerza del resorte de reposición 4, con lo que se impide una desviación no deseada de la barra colocadora 1 en la dirección de la flecha 3 por las espigas 6 de la barra

desplazadora 5.

Al efecto es conveniente que el resorte de reposición 4a de la barra desplazadora 5 sea dimensionado de modo que su fuerza elástica sea igual o menor que la del resorte de reposición 4 de la barra colocadora 1.

-

-

-

-

-

-

-

-

-

-

-

-

-

-

-

-

-

-

-

-

REIVINDICACIONES

1.- Perfeccionamientos en remalladoras de cadena
ta con dispositivo Jacquard, en la que con una barra colgadora
provista de un resorte de reposición está coordinada una barra
desplazadora que contiene espigas desplazadas y que después del
descenso de las espigas desplazadas elegidas puede ser trasladada
entre las agujas, caracterizados porque entre la barra colocadora,
la barra desplazadora y el dispositivo para la traslación de la barra
desplazadora está prevista una conexión de transmisión de fuerza
que está configurada de modo que en dependencia de la fuerza
ejercida por el dispositivo para la traslación de la barra
desplazadora se ejerce una fuerza que actúa en la dirección de la
fuerza del resorte de reposición sobre la barra colocadora.

2.- Perfeccionamientos, de acuerdo con la reivindicación 1,
caracterizados porque como conexión que transmite la fuerza está
prevista una palanca que está articulada con un extremo en la barra
colocadora, con el otro extremo en el dispositivo para la traslación
de la barra desplazadora y con un punto de articulación situado entre
los dos extremos en la barra desplazadora.

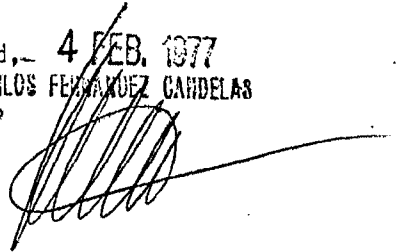
3.- Perfeccionamientos, de acuerdo con las reivindicaciones
anteriores, caracterizados porque el resorte de reposición de la
barra desplazadora está dimensionado de tal manera que su fuerza
elástica es menor o igual a la

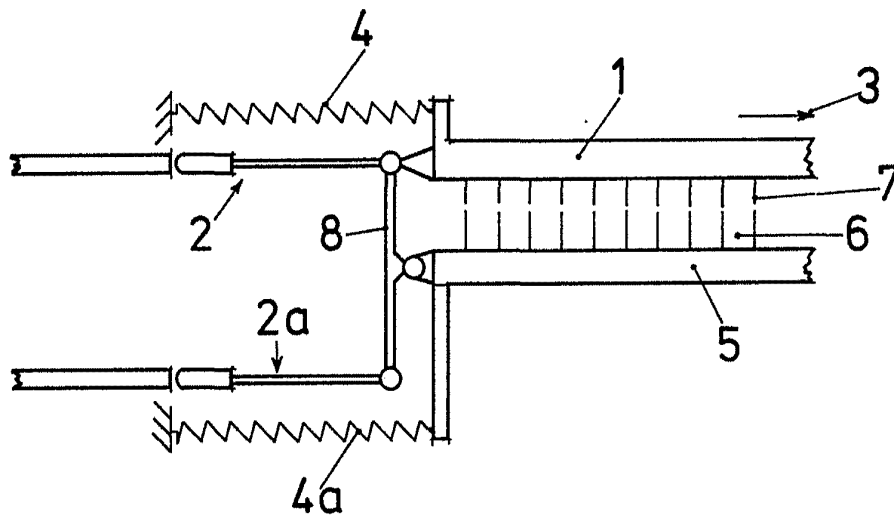
del resorte de reposición de la barra colocadora.

4.- "PERFECCIONAMIENTOS EN REMALLADORAS DE CADENA
TA CON DISPOSITIVO JACQUARD".

Tal como se describe y reivindica en la presente
5 Memoria Descriptiva que consta de seis hojas, escritas a -
máquina por una sola cara y de sus correspondientes dibujos.

Madrid, - 4 FEB. 1977
CARLOS FERNÁNDEZ CANDELA
P P





Escala variable

Madrid, 4 Febrero 1977

BARCELONA
P.R.