



ESPAÑA

PATENTE DE INTRODUCCION

10	ES	11	NUMERO	12	A3
		21			
		22	FECHA DE PRESENTACION		
			454708		

47	FECHA DE PUBLICIDAD	51	CLASIFICACION INTERNACIONAL
			E04F

54	TITULO DE LA INVENCIÓN
	"Máquina perfeccionada para proyectar materiales de revestimiento en los muros de las edificaciones"
	CONCEDIDA
56	PATENTE EXTRANJERA FUENTE DE INFORMACION
	Fabricado en Estados Unidos por la firma Spray King Mfg., Inc. de 3535 North Duke, Fresno, California 93727, U.S.A.

71	SOLICITANTE (S)
	D. Martín Vilalta Agell
	DOMICILIO DEL SOLICITANTE
	Barcelona, Avda. República Argentina, 19, pral
72	INVENTOR (ES)
73	TITULAR (ES)
	el solicitante /
74	REPRESENTANTE
	D. Jaime Tortras Vilella

- El objeto de la presente patente de introducción es una máquina perfeccionada para proyectar materiales de revestimiento en las paredes de las edificaciones, pudiendo ser estos materiales de simple revocado o bien ofrecer particularidades acústicas, ignífugas o simplemente decorativas, siendo de destacar que la mayoría de ellos continuaban aplicándose siguiendo métodos rutinarios que acrecentaban enormemente el coste de las edificaciones, por lo que se ha
5. creado la presente máquina, que es capaz de proyectar a presión todo tipo de material pastoso sobre las paredes, originándose con ello un rendimiento de trabajo muy superior al que se conseguía siguiendo procedimientos tradicionales, al tiempo que se elimina totalmente el cansancio que les sobrevénia a los obreros que los efectuaban.
- 10.
- 15.

- Dicha máquina presenta forma extremadamente compacta, lo que permite que sea transportada fácilmente en un vehículo de pequeñas dimensiones hasta
20. pie de obra, y, una vez en ella, poderla trasladar por los diferentes pisos y apartamentos de la edificación cuando prácticamente ésta está terminada, pues la máquina presenta unas dimensiones tan reducidas que la permiten franquear marcos que tan sólo presenten
25. 0,80 m. de anchura.

Consta, en esencia, dicha máquina, de un depósito agitador basculante donde se vierte y mezcla con el agua el material destinado a proyectarse sobre

las paredes, hasta que, alcanzando el grado de pastosidad requerido, dicho material se vuelca en el interior de una tolva, de la que emerge por un orificio inferior que desemboca en un tornillo sinfín que empuja paulatinamente dicho material hacia una manguera que presenta la longitud que se crea conveniente y en cuyo extremo se preve una pistola que con la colaboración de aire comprimido, lo proyecta a presión sobre cualquier superficie horizontal o vertical.

5.

10.

Para mejor comprensión de la presente memoria descriptiva se acompañan unos dibujos en los que, esquemáticamente y tan sólo a título de ejemplo, se representa un caso práctico de realización de una máquina que reúne las condiciones brevemente especificadas.

15.

En dichos dibujos, la figura 1 es una vista en alzado lateral de la máquina; la figura 2 es una vista lateral de la misma; la figura 3 es una vista en planta, pero sin que se haya representado en la máquina la tolva ni el depósito agitador basculante. La figura

20.

4 es una vista en perspectiva del depósito basculante, cuyo contorno está parcialmente representado mediante líneas de trazos con el fin de que se puedan observar las palas giratorias que se ubican en el interior del mismo. Y, finalmente, en la figura 5 se observan los

25.

dispositivos que se sitúan en el extremo de la manguera, los cuales están encargados de proyectar el material de revestimiento sobre las paredes del edificio.

De la observación de dichas figuras se des-

prende que la máquina perfeccionada para proyectar materiales de revestimiento en las paredes de las edificaciones, está constituida por una plataforma 1 que se desliza sobre unas ruedas 2, asentándose sobre la misma una serie de elementos entre los que destaca, por mayor tamaño, una tolva tronco-cónica 3, en cuya parte superior se advierte, ligeramente desplazado, un depósito basculante 4, el cual se halla provisto, en sentido longitudinal, de un eje giratorio 5, en el que se hallan solidariamente dispuesta, en sentido radial, una serie de palas 6, actuando sobre el referido eje un motorreductor 7 de la adecuada potencia.

En dicho depósito basculante, junto con el agua requerida, se vierte el material destinado a proyectarse sobre las paredes del edificio. Tras haber sido convenientemente removido, dicho material, haciéndose oscilar al depósito, se vierte en el interior de la tolva tronco-cónica, cuya salida inferior se halla encajada en un cuerpo 8, cuyo interior se halla ocupado por un tornillo sinfín 9. El material que en estado pastoso fluye por el simple efecto de la gravedad por el orificio de salida de la tolva, se deposita en el tornillo sinfín, siendo empujado por la helicoides de éste por la conducción 10, que está provista de una válvula de cierre y apertura 11, estando conectada al extremo de la mentada conducción una manguera 12 cuya longitud será variable con el fin de po-

der adaptarse a las distintas necesidades, previéndose en el extremo de la misma un dispositivo proyector 13 en el que convergen una conducción 14 de aire comprimido, con el fin de impulsar y esparcir convenientemente el material sobre la pared.

5. El conjunto que se acaba de especificar funciona merced al concurso de un motor eléctrico 15, el cual, mediante unas correas convencionales 16 y 17, está concebido para poner en marcha el tornillo sinfín 9 y a la vez un compresor 18 encargado de suministrar aire a presión a la conducción 14 que converge en la boquilla 13. Interesa resaltar, por lo tanto, que el depósito agitador basculante 4 tiene un funcionamiento totalmente independiente de aquellos otros movimientos y funciones que realiza la máquina al ponerse en marcha el motor eléctrico 15, estando comandada la puesta en marcha independiente de ambos motores mediante unos pulsadores convenientemente ubicados en un cuadro de mandos.

10. Ni que decir tiene que según sea la naturaleza y grado de pastosidad del material destinado a proyectarse sobre la pared, será necesario cambiarle la boquilla a la pistola que lo impulsa y esparce.

15. Serán independientes del objeto de la presente patente de introducción los materiales, formas y dimensiones, tanto absolutas como relativas, de los distintos elementos que intervienen en su consecución y, en general, todo cuanto no altere, cambie o modifique la esencialidad de la misma.

REIVINDICACIONES

1. Máquina perfeccionada para proyectar materiales de revestimiento en las paredes de las edificaciones, la cual presenta una plataforma deslizante sobre ruedas, en la que se asienta un motor eléctrico encargado de poner en marcha al unísono un compresor de aire y un tornillo sinfín, ubicado, este último, dentro de una cámara donde desemboca el orificio de una tolva, estando encargado el tornillo sinfín de empujar el material pastoso que surge por el mentado orificio, por una conducción convenientemente dispuesta y dotada de una válvula de cierre y paso, hacia una manguera, en cuyo extremo se ha previsto una pistola concebida para proyectar el referido material de revestimiento mediante la ayuda de aire a presión, que está proporcionado por el compresor anteriormente mencionado, y que converge en la boquilla de la pistola mediante una conducción elástica pertinente, caracterizándose la presente máquina porque en la parte superior de la tolva especificada con anterioridad, lleva un depósito agitador basculante, que se halla atravesado longitudinalmente por un eje giratorio, en el que estan solidariamente dispuestas, en sentido radial una serie de palas destinadas a batir el material que se vierte, junto con el agua, en el referido depósito, hasta que lograda la pastosidad requerida, dicho material se vuelca, haciendo os-

cilar el depósito, en el interior de la tolva, te-
niéndose que especificar que el giro del eje de las
palas batidoras se logra mediante un motorreductor,
por lo que su funcionamiento es totalmente indepen-
diente del movimiento que efectúan todos los otros
mecanismos de la máquina, que son puestos en marcha
por el motor eléctrico especificado con anterioridad.

- 5.
2. Máquina perfeccionada para proyectar ma-
teriales de revestimiento en las paredes de las edi-
ficaciones.
- 10.

La presente memoria consta de siete hojas
foliadas, escritas por una sola cara.

Madrid, a 30 DIC 1970

MARTIN VILALTA AGELL
p.a.

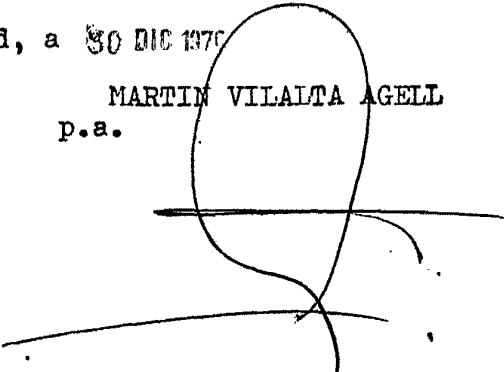


FIG. 1

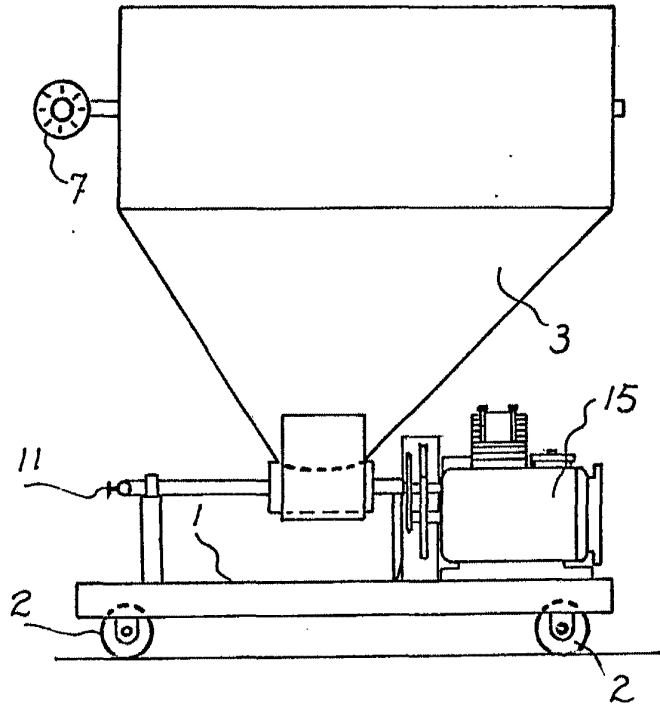
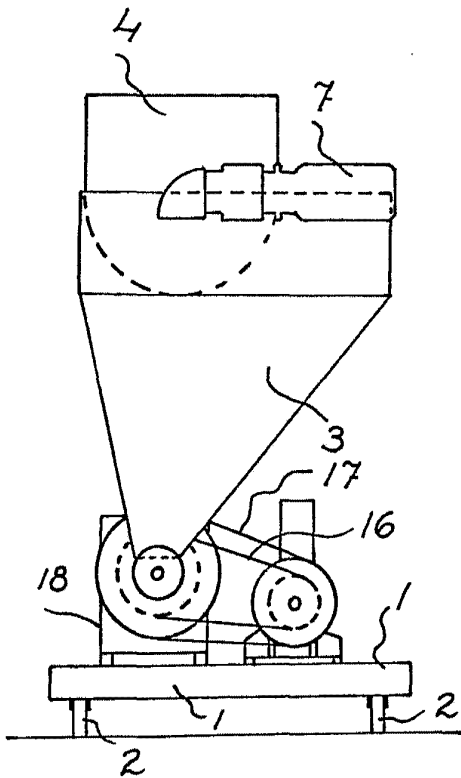


FIG. 2



Madrid, 30 Dic 1976
Martín Vilalta Agell
p.a.

FIG. 3

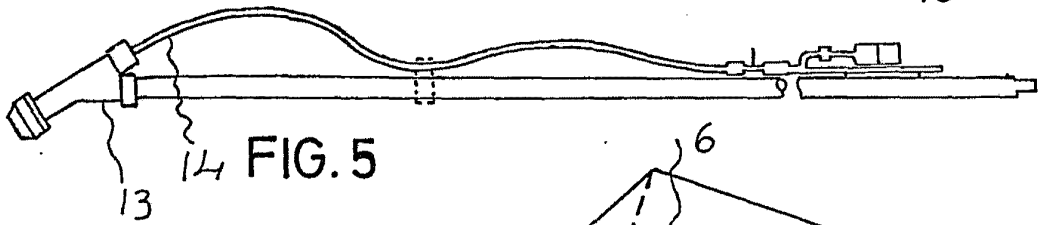
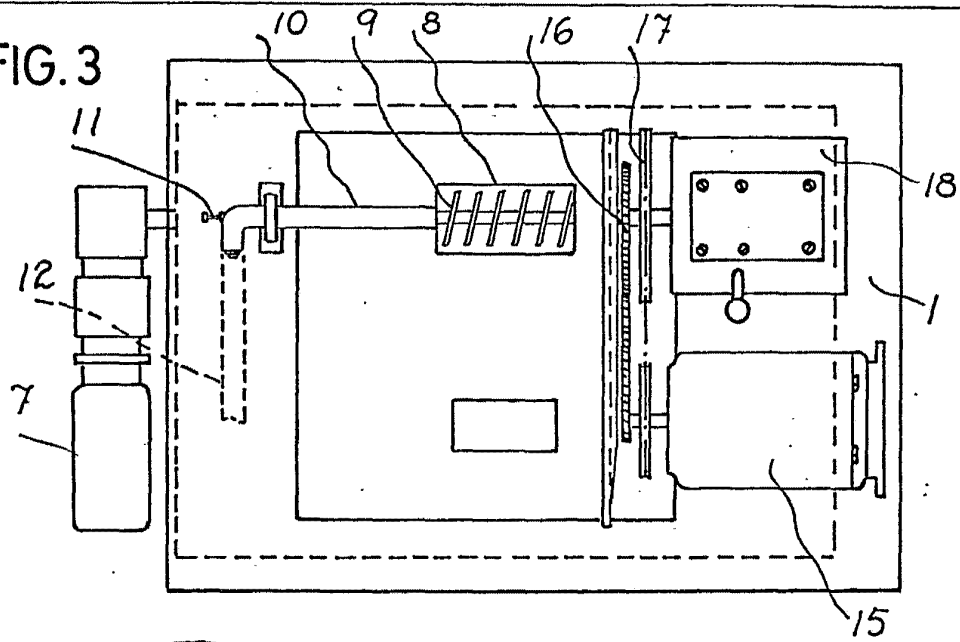
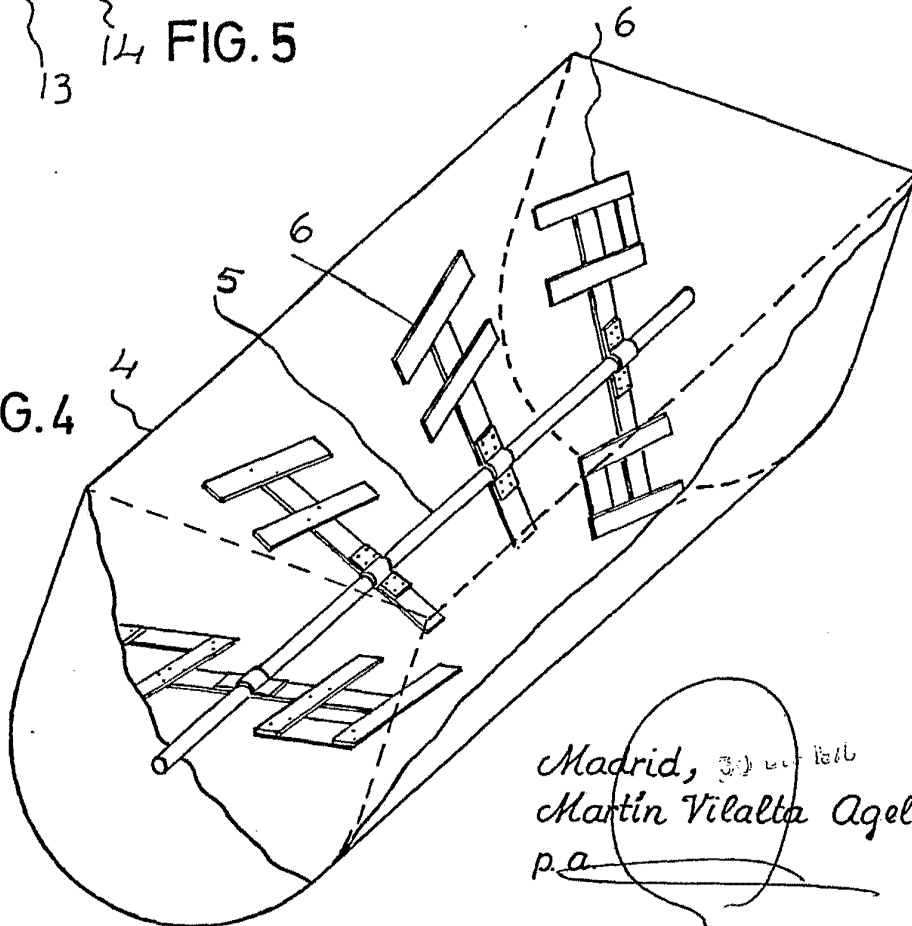


FIG. 4



Madrid, 30 de Julio de 1916
Martín Vilalta Agell
p.a.