

MINISTERIO DE INDUSTRIA  
REGISTRO DE LA PROPIEDAD INDUSTRIAL



ESPAÑA

19 ES	11	NUMERO	452439	10 A1
	21	FECHA DE PRESENTACION		
	22	FECHA DE PRESENTACION		

PATENTE DE INVENCION

30 PRIORIDADES:		
31 NUMERO	32 FECHA	33 PAIS
.....	.....	.....
Int. Cl. <sup>4</sup> C 14 B 1/10		
47 FECHA DE PUBLICIDAD	51 CLASIFICACION INTERNACIONAL	62 PATENTE DE LA QUE ES DIVISIONARIA
	C 14 B 1/10	
54 TITULO DE LA INVENCION		
PERFECCIONAMIENTOS INTRODUCIDOS EN LOS BOMBOS DE GIRO INTERIOR.		
71 SOLICITANTE (S)		
D. Genaro MOLINA RODRIGUEZ		
DOMICILIO DEL SOLICITANTE		
LORCA (Murcia).- Residencia Santa Fé, 9		
72 INVENTOR (ES)		
El propio solicitante		
73 TITULAR (ES)		
D. Genaro MOLINA RODRIGUEZ		
74 REPRESENTANTE		
LUIS RUIZ PALACIOS		

POOR  
QUALITY

La Patente de Invencion objeto de la presente memoria se refiere como su titulo indica a un nuevo dispositivo para el funcionamiento de los bombos en los que las pieles son tratadas en el proceso quimico del curtido. Hasta el presente esto se realizaba en bombos de madera que giraban debiendo pararse para añadir productos con lo que el rendimiento era muy bajo.

Esencialmente consiste la presente invención en un recipiente cilindrico horizontal de fondos elípticos o similares y preferentemente conformado en acero inoxidable para evitar los efectos de la corrosión, en cuyo interior se ha alojado un chasis giratorio con palas radiales y estacas en los transversales del mismo material resistente a los ácidos. La velocidad de giro es variable en ambos sentidos. El cilindro dispone de dos puertas de carga y descarga, situadas respectivamente en la parte superior e inferior del mismo, mandadas ambas a distancia por sistema hidráulico. Los ejes de giro son macizos con conductos axiales para la penetración de productos sin parar la máquina, disponiendo el sistema de regulación automática de temperatura y de pH. así como bomba impulsora del líquido del sistema con tanque de alimentación mandado por válvulas estando todo el sistema debidamente señalizado en panel.

Para la mejor comprensión del invento que se preconiza se acompañan hojas de planos en las que, en cuatro figuras, se detalla suficientemente la constitución y disposición de sus elementos componentes así como su utilización y fun-

cionamiento, en un ejemplo de realización práctica no limitativo.

5.- Las figuras primera y segunda representan respectivamente alzado y perfil seccionados del bombo. La tercera se refiere a una perspectiva del bastidor interior giratorio y la cuarta un esquema de principio de proceso.

10.- La numeración que acompaña a las figuras tiene el mismo significado para todas ellas siendo este el que se desprende de la siguiente explicación:

15.- Una vez lavado el recipiente se cierra la puerta de descarga (4), y se procede a introducir las pieles por la puerta superior, mandadas ambas por cilindros hidráulicos (2), añadiéndose agua y productos químicos adecuados cerrándose la puerta y comenzando el proceso. A continuación se pone en marcha el motor hidráulico (10) que con interposición del reductor (9) moverá el chasis interior (1), sobre eje de apoyo (3), conformado por las paletas (13), y los travesaños (34) provistos de estacas (12), de longitud conveniente que arrastran las pieles en el interior. Como el agua inicial ya se introduce en el bombo a una temperatura determinada se arranca la bomba de recirculación (26) que absorbe los productos por un extremo pasando primero, por un intercambiador de calor (15) que mantiene una temperatura constante, regulada por el controlador (18) que actúa sobre la válvula solenoide (16) en la alimentación de fluido calefactor (32) y posteriormente por un controlador de pH (20-21) que actúa

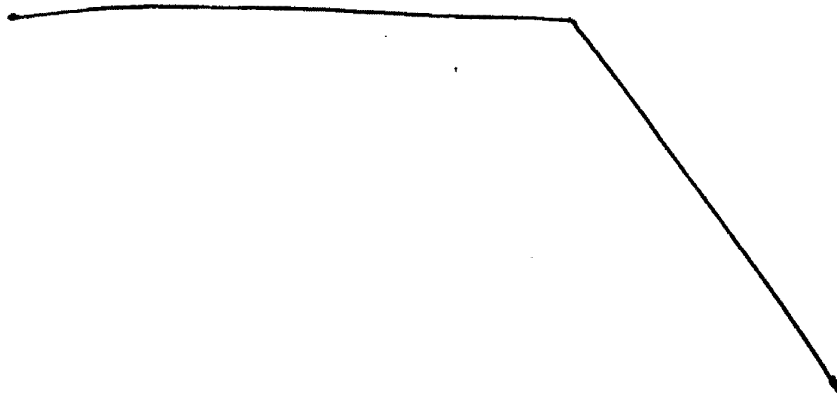
a través del temporizador (29) sobre las valvulas solenoides (25) que regulan la salida de productos correctores del mismo procedentes de los depositos (22) y (23) con agitadores (28) movidos por la alimentación neumatica (31)

5.- El agua consumida se registra en el contador (27) by-passada para su procesamiento por la electro valvula de tres vias (14). El bombo se vacia de liquido por la purga (30) antes de la apertura de la puerta interior.

10.- El producto y el agua penetran por tomas axiales practicadas en el bloque distribuidor (33) del eje de apoyo (3).

15.- Serán independientes del objeto de la presente invención, los materiales, formas, colores y dimensiones y en general todo cuanto no altere, cambie o modifique la esencialidad de la invención.

20.- Descrita suficientemente la naturaleza y objeto de esta Patente de Invención, se hace constar que las características esenciales, sobre las que ha de recaer la concesión del mismo están comprendidas en las notas reivindicatorias, que en la siguiente página se detalla.



REIVINDICACIONES

5.- 1ª.- Perfeccionamientos introducidos en los bombos de giro interior, caracterizado por comprender un recipiente cilíndrico de fondos elípticos, dispuesto en posición horizontal fijado sobre patas adecuadas y provisto de una tapa superior de carga mandada por brazo hidráulico y otra inferior para vaciado accionada por el mismo sistema pudiendo ser ambos accionados a distancia.

10.- 2ª.- Perfeccionamientos introducidos en los bombos de giro interior, caracterizado por comprender según reivindicación anterior, un chasis interior giratorio de palas, con perfiles transversales provistos de estacas de longitud adecuada para el tratamiento de pieles preferentemente, estando montado dicho chasis sobre dos  
15.- ejes nacizos impulsado por motor hidráulico con reductor de velocidad, así como provisto de un completo sistema de control consistente en un grupo hidráulico de impulsión y apertura de puertas, bomba de impulsión, regulador de temperatura, regulador automático de PH, con temporizador e intercambiador de calor y tanques de alimentación  
20.- con las electroválvulas necesarias.

3ª.- PERFECCIONAMIENTOS INTRODUCIDOS EN LOS BOMBOS DE GIRO INTERIOR.

Todo ello tal y como se describe y reivindica en la memoria que antecede que consta de SEIS hojas escritas a máquina por una sola de sus caras y planos que la ilustran.

Madrid, 15 de Octubre de 1.976

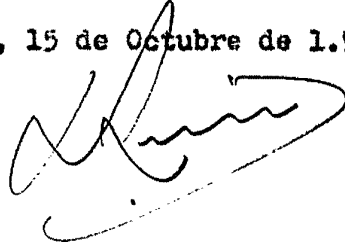
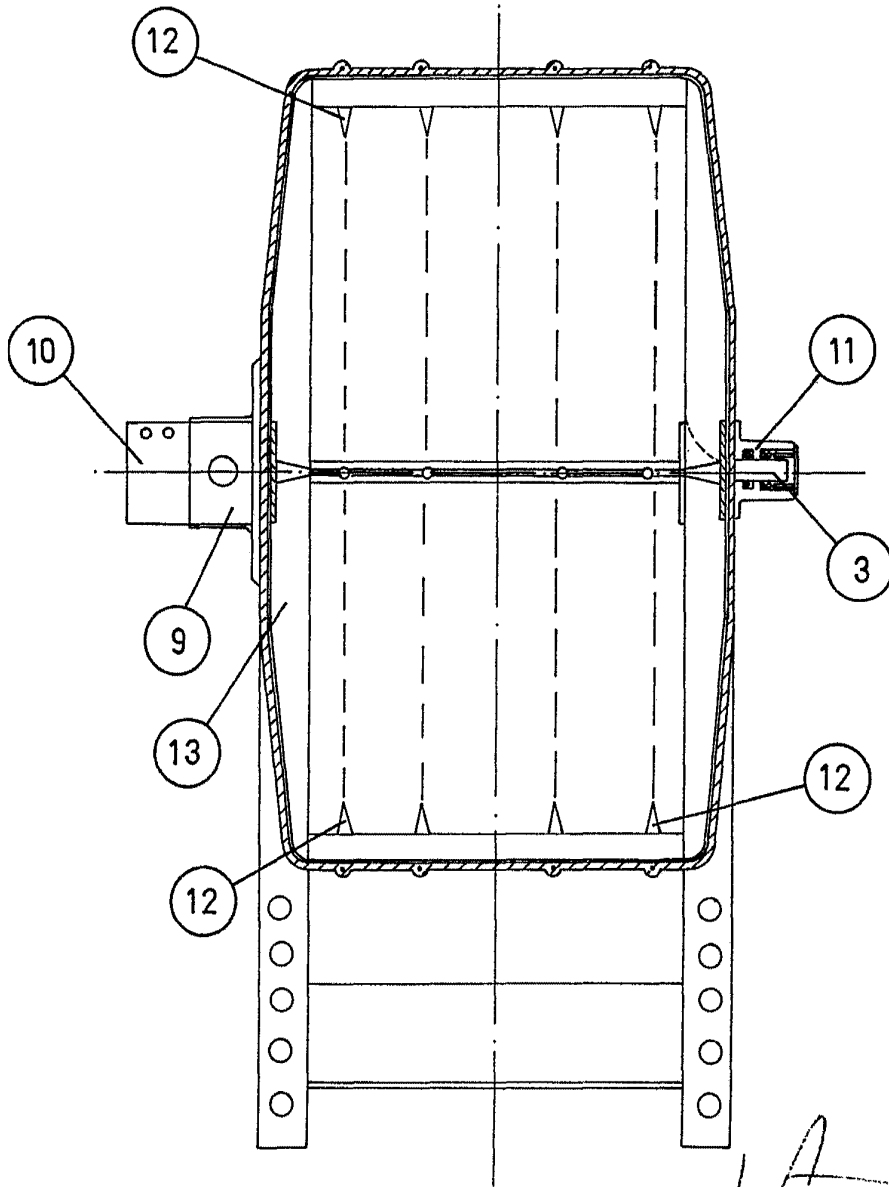
A handwritten signature in black ink, appearing to be 'Alonso', written in a cursive style with a long horizontal flourish at the end.

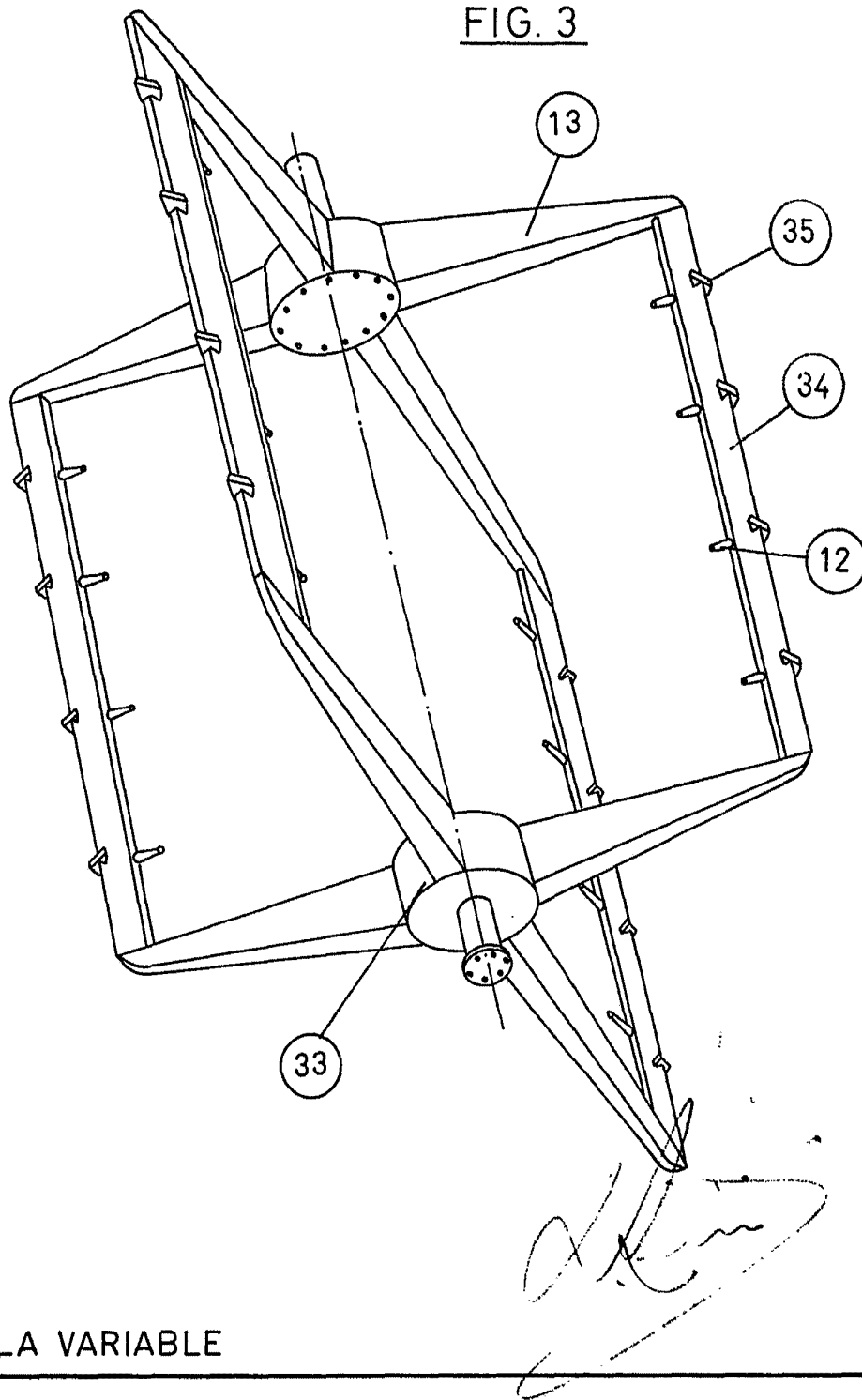


FIG. 2



ESCALA VARIABLE

FIG. 3



ESCALA VARIABLE

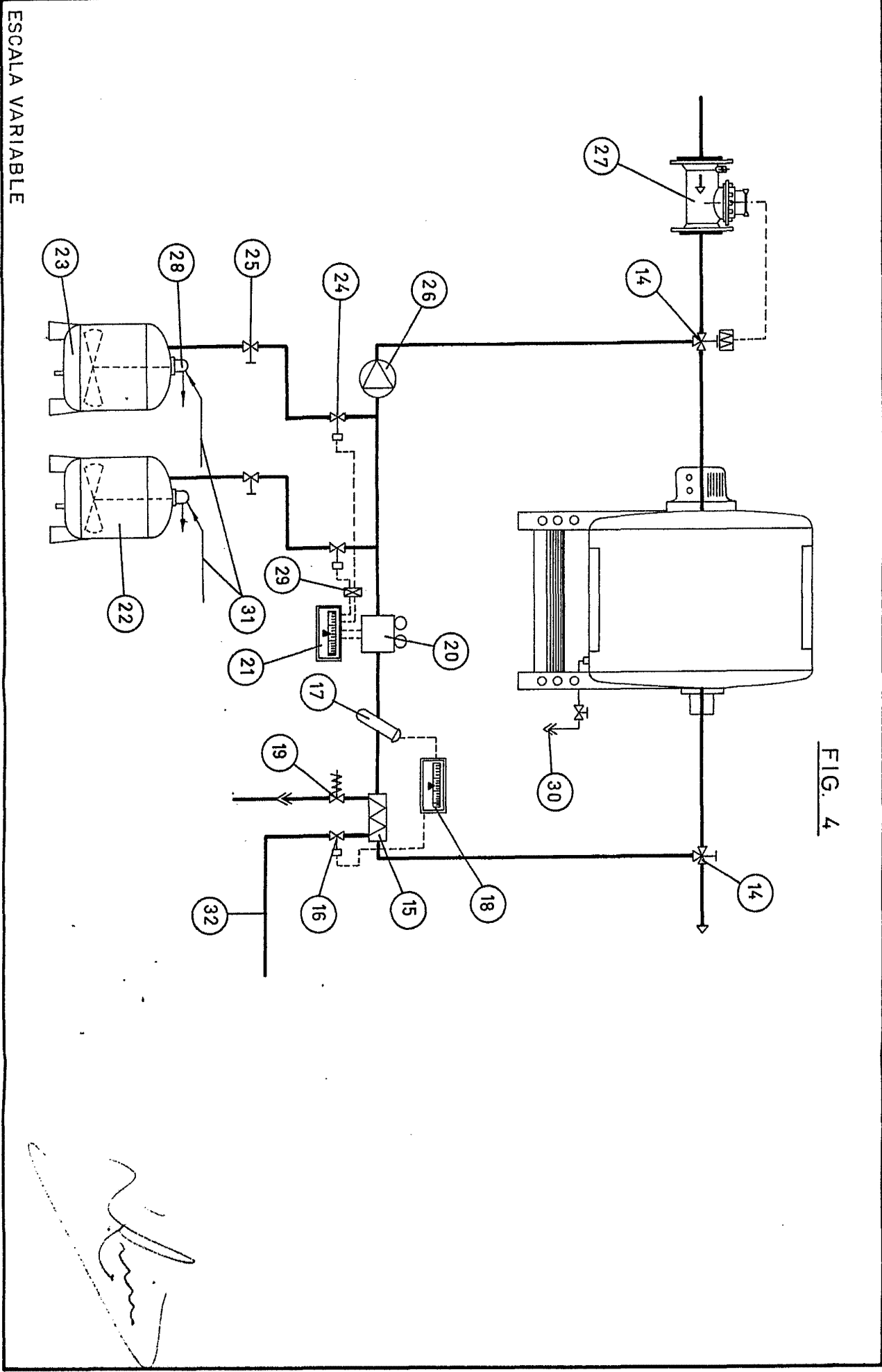
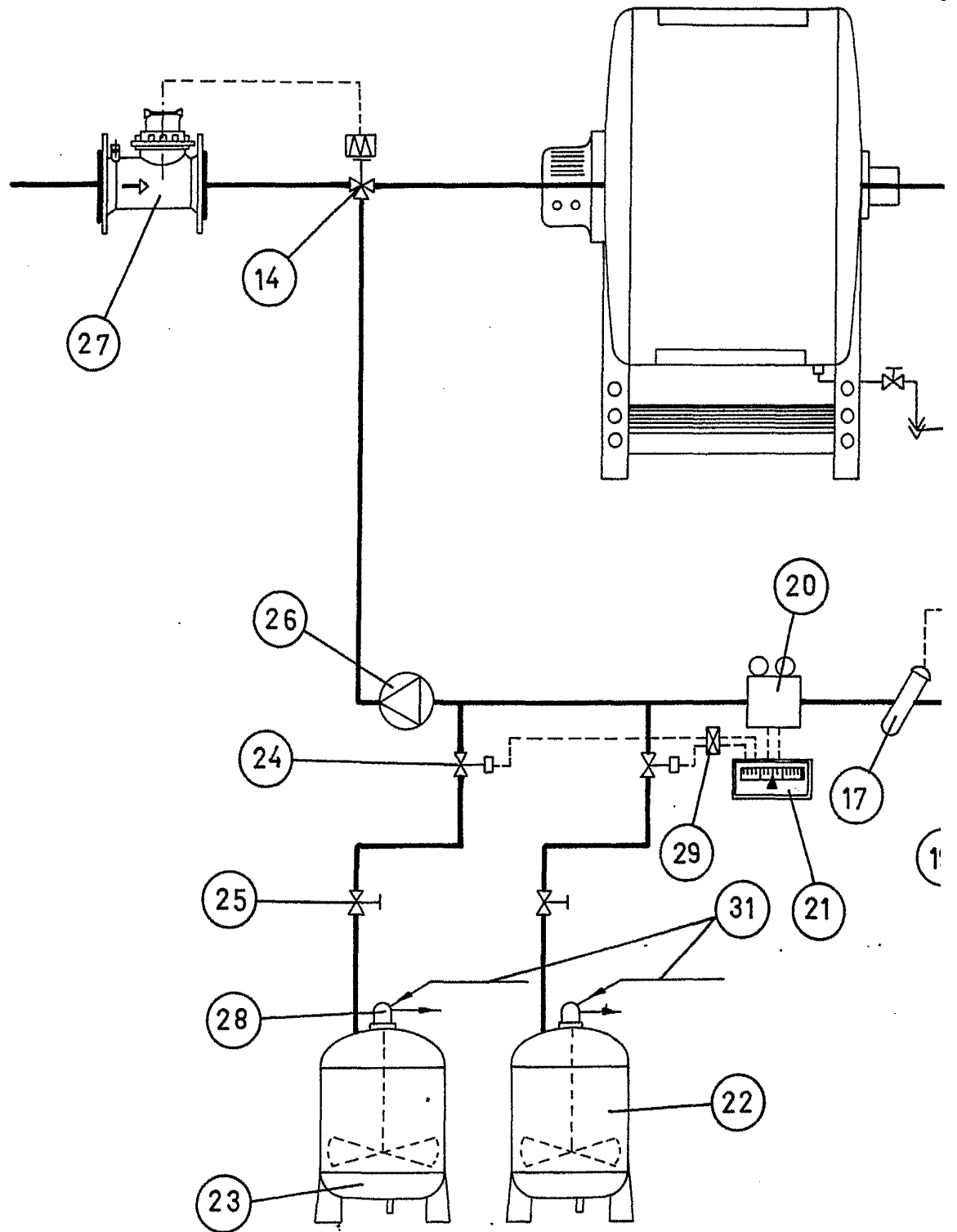


FIG. 4

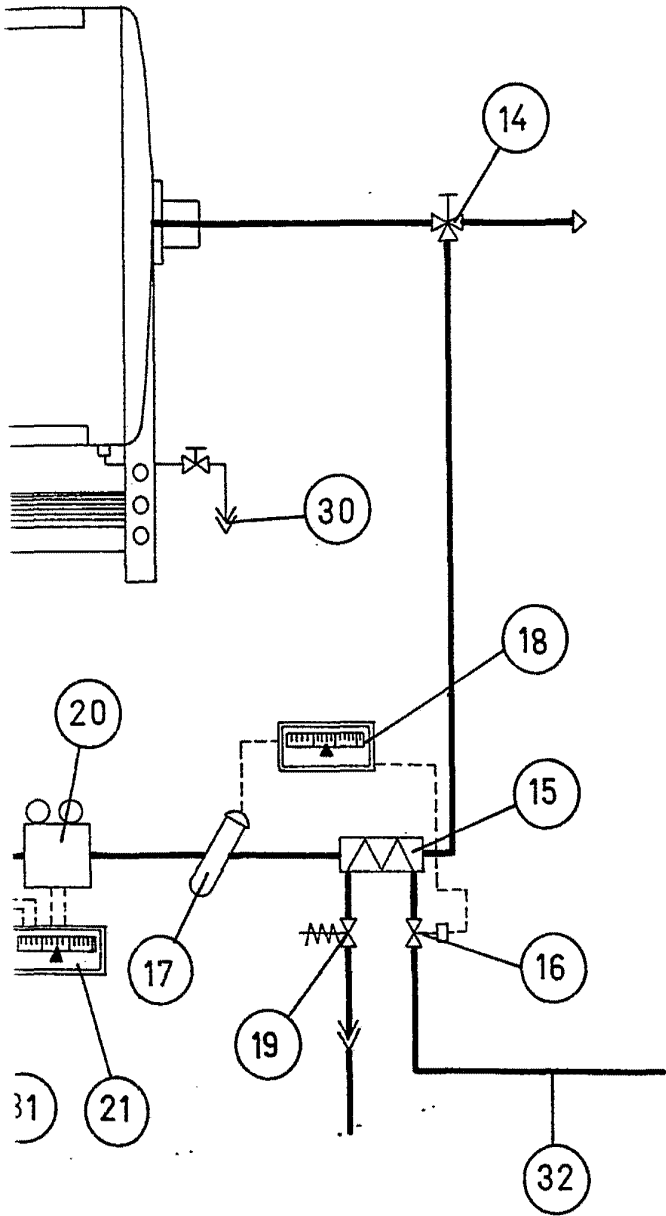
ESCALA VARIABLE

D. GENARO MOLINA RODRIGUEZ



ESCALA VARIABLE

FIG. 4



2)

A handwritten signature or scribble in the bottom right corner of the page.