

MINISTERIO DE INDUSTRIA  
REGISTRO DE LA PROPIEDAD INDUSTRIAL



ESPAÑA

**PATENTE DE INTRODUCCION**

(10) A3

(19) ES (21)	NUMERO
(20)	FECHA DE PRESENTACION
25 JUN. 1976	

CONCEDIDA

(47) FECHA DE PUBLICACION	(51) CLASIFICACION INTERNACIONAL <b>A63F</b>
---------------------------	---

(64) TITULO DE LA INVENCIÓN

"PERFECCIONAMIENTOS EN LOS DISPOSITIVOS TANTEADORES PARA MAQUINAS DE JUEGO DE SALON".

(66) PATENTE EXTRANJERA U OTRA FUENTE DE INFORMACION

patente de introducción por "Perfeccionamientos en los dispositivos tanteadores para máquinas de juego de salón", cuyo objeto es conocido en los Estados Unidos y utilizado por las firmas "GOTTLED" y/o "BALLY" de Chicago.

(71) SOLICITANTE (S)

la firma "PLAYMATIC, S.A."

DOMICILIO DEL SOLICITANTE

BARCELONA c/. Tucumán nºs. 26-28

(72) INVENTOR (ES)

(73) TITULAR (ES)

la firma "PLAYMATIC, S.A."

(74) REPRESENTANTE

A. ANICHA FERNANDEZ

La Patente de Introducción a que se refiere la presente Memoria está destinada a garantizar la propiedad y explotación en exclusiva, y en todo el territorio nacional, de unos perfeccionamientos en los dispositivos tanteadores para máquinas de juego de salón.

5.

Dichos dispositivos tienen especial aplicación en los juegos de salón denominados del "millón" y otros similares, y se instalan en combinación con el contador de tantos eléctrico de la propia máquina de juego. Comprenden una diana giratoria vinculada mecánicamente a un par de láminas contactoras intercaladas en el circuito eléctrico de aquel contador, y su funcionamiento viene condicionado por la fuerza con que se dispara la bola en juego; en efecto, cuanto más fuerte sea el impacto producido en la diana giratoria, mayor número de vuelta dará ésta, y mayor será el número de contactos que mediante las láminas contactoras recibirá el contador que elevará, en definitiva, la puntuación del jugador en cuestión.

10.

15.

20.

Para una mejor interpretación se describe un caso de realización práctica, a título de ejemplo no limitativo, de unos perfeccionamientos según la invención, acompañándose de una hoja de dibujos en la que:

La fig. 1 ilustra una vista frontal del presente dispositivo.

25.

La fig. 2 representa una sección longitudinal del mismo.

Y la fig. 3 es una vista en planta inferior del dispositivo referido.

30.

Según lo diseñado, podemos apreciar la diana giratoria -4-, montada con el cigüeñal -5- en el soporte -6- dispuesto sobre el tablero de juego -7-.

35. El cigüeñal -5- está provisto de una biela -8- que atravesando aquel tablero de juego -7- sobresale por su cara inferior y queda vinculada al extremo de una palanca basculante -9- cuyo extremo opuesto está acodado, y queda situado transversalmente sobre la superior de un par de láminas contactoras -10 y 11- intercaladas en el circuito eléctrico del contador de la máquina de juego (no representado).
40. Normalmente, ambas láminas -10 y 11- quedan separadas, y mientras una de ellas -10- es fija, la otra lámina -11-, contigua al acodo -12- de la palanca -9-, es susceptible de acercarse y establecer contacto con su pareja -10- al ser obligada por la basculación de aquella palanca -9-.
45. Al disparar una bola -13- y acertar en la diana -4-, ésta girará sobre un eje horizontal, y su cigüeñal -5- accionará la biela -8- que a su vez hará bascular la palanca -9- tantas veces cuanto mayor haya sido el impacto producido por la bola -13- en la diana -4-, estableciendo otros tantos contactos entre el par de láminas -10 y 11- y cerrando por consiguiente varias veces el circuito pertinente, por lo que el contador de tantos recibirá repetidas señales eléctricas e irá acumulando la puntuación registrada.
50. El soporte -6- de la diana giratoria -4- experimenta una forma de puente en omega invertida, y sus patas están fijadas al tablero de juego -7- a través de unos tacos -14- provistos de sendos recubrimientos o anillos -15- de material elástico que producirán el rebote de las bolas que no habiendo acertado en la diana den en dichas patas.
55. Habiéndose descrito ampliamente la naturaleza del invento, así como su realización en la práctica, se hace constar que el mismo es susceptible de variaciones de deta
- 60.

lle, sin que por ello se altere su principio fundamental que constituye la esencia de la invención.

65.

N O T A

Descrito el objeto de la invención, lo que se declara como no divulgado, practicado, ni puesto en ejecución en España, comprende las siguientes reivindicaciones:

70. 1ª.- Perfeccionamientos en los dispositivos tanteadores para máquinas de juego de salón, particularmente aplicables a juegos denominados del "millón" y "similares", y en combinación con el contador de tantos eléctrico de la misma máquina, caracterizado por comprender una diana giratoria sobre un cigüeñal solidario de la misma, dispuesto horizontalmente en un soporte fijado sobre el tablero de juego, y provisto dicho cigüeñal de una biela que, atravesando aquel tablero, sobresale por la cara inferior y queda vinculada al extremo de una palanca basculante cuyo extremo opuesto está acodado y queda emplazado transversalmente sobre la superior de una par de láminas contactoras intercaladas en el circuito eléctrico del contador de la máquina de juego, normalmente separadas, fija una de ellas y susceptible la otra de acercarse y establecer un contacto eventual con aquella al ser obligada por la palanca basculante; operativamente dispuesto todo ello para que, al girar la diana tras el impacto de la bola en juego, su cigüeñal accione la biela que, a su vez, moverá la palanca basculante cuyo acodo desplazará una de las láminas contactoras hacia su pareja, cerrando el circuito eléctrico del contador que registrará un aumento de tantos, repitiéndose dicha secuencia tantas veces consecutivas cuanto mayor sea
- 80.
- 85.
- 90.
- 95.

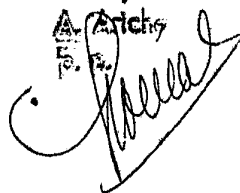
el número de vueltas que da la diana ante el impacto de la bola en juego.

100. 2<sup>a</sup>.- Perfeccionamientos en los dispositivos tanteadores para máquinas de juego de salón, según la anterior reivindicación, caracterizado porque el soporte de la diana adopta forma de puente en omega invertida y sus patas de fijación al tablero de juego presentan sendos revestimientos de material elástico que producen el rebote de la bola.

105. 3<sup>a</sup>.- PERFECCIONAMIENTOS EN LOS DISPOSITIVOS TANTEADORES PARA MAQUINAS DE JUEGO DE SALON,

Según se describe y reivindica en la presente Memoria descriptiva que consta de cinco hojas foliadas y escritas por una sola cara y acompañadas de una hoja de dibujos.

110. Madrid, a 25 de Junio de mil novecientos setenta y seis.

P.A.,  
A. Arichy  
E. P.  


25 JUN



FIG. 1

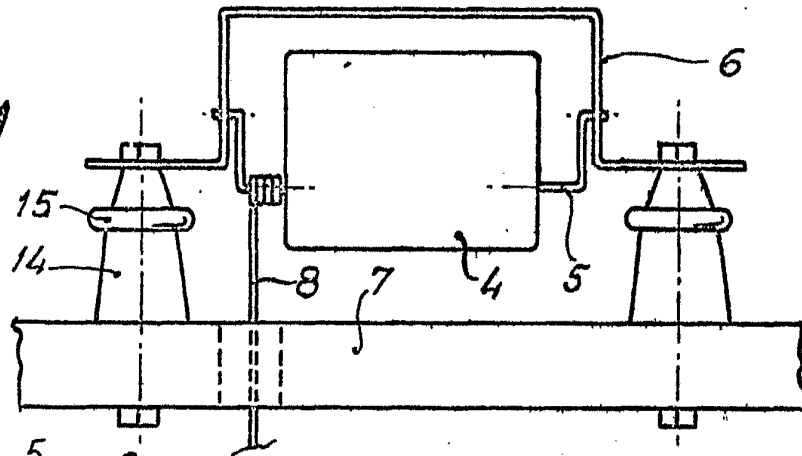


FIG. 2

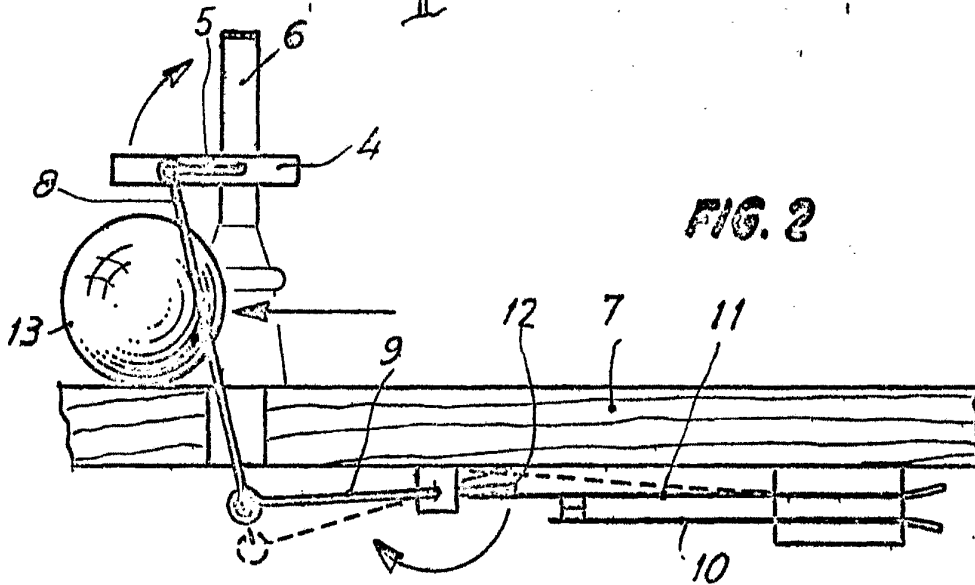
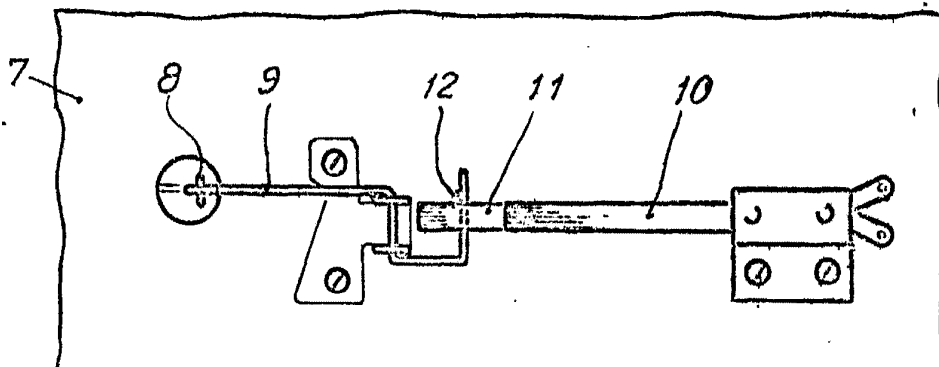


FIG. 3



Madrid, 25 Junio de 1976

p.a.  
*Praval*

Escala variable