

MINISTERIO DE INDUSTRIA
REGISTRO DE LA PROPIEDAD INDUSTRIAL



ESPAÑA

(19) ES	(11) NUMERO	(10) A1
(21)	449.183	
(22)	FECHA DE PRESENTACION	
	23.6.76	

PATENTE DE INVENCION

(30) PRIORIDADES: (31) NUMERO	(32) FECHA	(33) PAIS
397.166	14.9.73	Estados Unidos

(43) FECHA DE PUBLICIDAD	(51) CLASIFICACION INTERNACIONAL	(62) PATENTE DE LA QUE ES DIVISIONARIA
	B65D, B65B	430.030 DEL 13.9.74

(52) TITULO DE LA INVENCION
MEJORAS INTRODUCIDAS EN UNA PIEZA PREFORMADA PARA UN PORTADOR DE ARTICULOS.

(71) SOLICITANTE (S)
THE MEAD CORPORATION

DOMICILIO DEL SOLICITANTE
Talbott Tower, Dayton, Ohio 45402, Estados Unidos.

(72) INVENTOR (ES)
Rodney K. Calvert.

(73) TITULAR (ES)

(74) REPRESENTANTE
D. BERNARDO UNGRIA GOLBURU

EXTRACTO DE LA DESCRIPCION

Un portador para empaquetar una pluralidad de artículos provistos de pestañas y dispuestos en ringleras coincidentes, en el cual cada ringlera incluye al menos dos artículos con pestañas en sus extremos superiores enlazadas entre sí, que comprende una estructura tubular de extremos abiertos que dispone de paneles superior y laterales junto con una banda de retención en contacto recíproco por sus extremos con los paneles laterales. Se dispone una solapa de retención en cada borde lateral de la banda de retención y se une a la misma a lo largo de una línea de pliegue de suerte que las solapas de retención ajustan con las paredes laterales de artículos contiguos dispuestos en la ringlera inferior y también con las superficies inferiores de las pestañas entrelazadas de los artículos de dicha ringlera inferior para mantenerlos sujetos dentro del paquete. Pueden disponerse medios de retención de artículos en las esquinas del portador que sirvan para ajustar áreas recortadas en la unión entre solapas entrelazadas e impedir por ende el desplazamiento de los artículos dispuestos en la ringlera superior a través de los extremos abiertos de la envoltura.

Los envases para zumo de fruta, pudins y similares que incluyen un sector de cuerpo en forma de copa y que poseen una pestaña en su extremo superior son de ordinario formados, llenados y herméticamente cerrados de modo que los paquetes se disponen en grupos con sus pestañas entrelazadas a lo largo de líneas de pliegue perforadas. Tales agrupamientos pueden constituir un solo

par o cualquiera otra disposición deseada tal como
dos ringleras de dos paquetes cada una, dos ringle-
ras de tres, cuatro o cinco paquetes cada una o un
mayor número de ringleras de un número deseado de
5 envases. Por lo común tales envases son más pequeños
que un vaso para beber ordinario y para conseguir una
manipulación eficaz durante su remesa y colocación en
estanterías o vitrinas en dependencias de venta al por
menor, es deseable apilar los artículos en filas o rin-
10 gleras una encima de otra.

Según una forma de realización de este inven-
to, se proporciona un portador económico que aprovecha
las uniones de pestañas entre dos o más artículos y
dispone un paquete en el cual al menos dos artículos
15 que poseen pestañas unidas entre sí por sus extremos
superiores son apilados en ringleras con un par de artí-
culos encima de otro par, cuyo portador constituye sim-
plemente un panel superior que cubre las partes superio-
res de los artículos dispuestos en la ringlera superior
20 junto con paneles laterales que van recíprocamente uni-
dos por sus bordes superiores a los bordes laterales
opuestos del panel superior y que se extienden a un ni-
vel contiguo a las pestañas de los artículos dispuestos
en la ringlera inferior junto con una banda de retención
25 recíprocamente unida por sus extremos a los bordes infe-
riores de los paneles laterales y que se extiende entre
las paredes laterales de un par de artículos colocados
en la ringlera inferior y que se halla dispuesta por de-
bajo de las pestañas entrelazadas de las pestañas supe-
30 riores de los artículos de dicha ringlera inferior. Sola-

pas de retención van unidas por dobles a los bordes laterales de la banda de retención y ajustan con los artículos.

5 Para una mejor comprensión del invento, puede hacerse referencia a la siguiente descripción detallada tomada juntamente con los planos que se acompañan en los cuales la fig. 1 es una vista en perspectiva de un portador ensamblado formado de acuerdo con el invento y en la cual las secciones inferiores de los artículos colocados en la ringlera inferior se muestran en despiece para simplicidad y claridad; la 10 fig. 2A es una vista lateral de un par de envases primarios que presentan pestañas en sus extremos superiores unidas entre sí; la fig. 2B es una vista en planta de la disposición representada en la fig. 2A; la fig. 15 3 es una vista en planta de una pieza preformada a partir de la cual se forma el portador representado en la fig. 1; la fig. 4 es una vista lateral del portador representado en la fig. 1; la fig. 5 es una vista en sección transversal tomada a lo largo de la línea designada 5-5 en la fig. 4; y la fig. 6 es una vista en planta de una pieza preformada construída según una variante del invento.

25 En los planos, C1 designa un envase en contacto recíproco con un envase similar C2 por medio de las pestañas F1 y F2 a lo largo de una línea de unión perforada L. En el curso de la utilización puede ser conveniente separar el envase C1 del envase C1 simplemente desuniendo la pestaña F1 de la pestaña F2 a lo 30 largo de la línea L.

Como es evidente en las figs. 1, 4 y 5, una ringlera de envases tales como C1 y C2 se halla dispuesta encima de otra ringlera de envases similares designados C3 y C4 y en relación coincidente con la misma. La disposición representada en las figs. 1, 4 y 5 constituye un paquete seguro por cuanto las dos ringleras son colocadas en posición y mantenidas formando un grupo por la pieza preformada de portador representada en la fig. 3 que incluye un panel superior 1 con una lengüeta de bloqueo 2 unida por dobles a un borde lateral correspondiente a lo largo de la línea de pliegue 3 junto con un panel lateral 4 a su vez unido por dobles a un borde lateral del panel superior 1 a lo largo de una línea de pliegue 5. Una banda de retención 6 se halla en contacto recíproco por un extremo 7 con el borde inferior del panel lateral 4 y por su otro extremo la banda de retención 6 se halla en contacto recíproco a lo largo de la línea de pliegue 8 con el borde inferior del panel lateral 9. Un panel de solapa 10 va unido por dobles a lo largo de una línea de pliegue 11 al borde superior del panel lateral 9.

El portador representado en las figs. 1, 4 y 5 se ensambla simplemente apilando las ringleras de envases una encima de otra, según se representa, y fijando en posición la pieza preformada correspondiente de la fig. 3 con el panel superior 1 dispuesto encima de las partes superiores de los artículos C1 y C2 y sus pestañas sobrepuestas y con los paneles laterales 4 y 9 dispuestos a lo largo de las paredes laterales de los envases C1 y C2, interponiéndose la banda de retención 6

entre los artículos C3 y C4 y por debajo de las pes-
tañas entrelazadas F3 y F4.

5 Con el fin de unir entre sí los extremos de
la pieza preformada del portador, una abertura de blo-
queo designada por el número 12 se forma en el panel
lateral 9 tomando de dicho panel un par de lengüetas
de retención 13 y 14 las cuales se unen por dobléz al
panel lateral 9 y al panel de solapa 10 a lo largo de
10 la línea de pliegue 15 y 11 respectivamente. De este
modo, con las piezas ensambladas según se muestra en
las figs. 1, 4 y 5, la lengüeta de bloqueo 2 es sim-
plemente impulsada a través de la abertura 12 y mante-
nida en un ángulo deseado por las lengüetas de reten-
ción 13 y 14 como puede verse mejor en la fig. 5. Esta
15 estructura de bloqueo ocupa la muesca N1 mejor represen-
tada en la fig. 2B y sirve para ayudar a mantener suje-
tos los envases C1 y C2 dentro de la envoltura.

A lo largo del borde opuesto del panel supe-
rior 1 se dispone un medio de retención generalmente
20 designado por el número 16 que ocupa la muesca N2 para
ayudar a mantener sujetos los envases C1 y C2 contra
desplazamiento a través de los extremos abiertos de la
envoltura. El medio de retención 16 comprende un panel
de retención 17 cercenado del panel lateral 4 y unido
25 al mismo por dobléz a lo largo de la línea de pliegue
18 junto con el panel de retención 19 cercenado de un
panel superior 1 y unido por dobléz al mismo a lo largo
de la línea de pliegue 20. Los paneles de retención 18
y 19 van unidos entre sí por dobléz a lo largo de la
30 línea de pliegue 21 que con las partes que ocupan una

superficie plana según se muestra en la fig. 3 es
coincidente con la línea de pliegue 5. Cuando se en-
sambla la envoltura según se ilustra en las figs. 1,
4 y 5, el medio de retención 16 se dobla hacia dentro
5 de tal manera que el panel de retención 19 se extiende
hacia abajo a partir del panel superior 1 en tanto que
el panel de retención 17 se extiende hacia dentro y
en relación angular respecto al panel lateral 4.

Con el fin de ajustar las paredes laterales
10 y pestañas de los envases C3 y C4, se unen por doblez
un par de solapas de retención 22 y 23 a los bordes la-
terales de la banda de retención 6 a lo largo de líneas
de pliegue alípticas arqueadas 24 y 25 respectivamente.
Por supuesto la banda 6 se dispone por debajo de las
15 pestañas enlazadas entre sí F3 y F4 y según se muestra
claramente en la fig. 4 sirve para asegurar en posición
los envases C3 y C4 dentro de la envoltura. Como es evi-
dente en la fig. 5, las secciones extremas 28 y 29 de
la solapa 23 ajustan ceñidamente con la superficie infe-
rior de la pestaña F4 y por ende ayudan a asegurar es-
20 trechamente en posición la ringlera inferior de artícu-
los dentro de la envoltura. De modo similar, las sec-
ciones extremas 26 y 27 de la solapa 22 ajustan con la
pestaña F3.

25 La dimensión X en la fig. 3 representa la
latitud más estrecha de la banda 6 y esta dimensión ge-
generalmente corresponde a la distancia X en la fig. 4
entre los envases C3 y C4.

30 La variante del invento representada por la
pieza preformada que se muestra en la fig. 6, es similar

en todos los aspectos esenciales a la pieza preformada
ilustrada en la fig. 5. La variante de la fig. 6 difiere
por el hecho de que la solapa de retención 22A va
unida por doblez a los bordes laterales de la banda de
retención 6A a lo largo de una línea de pliegue recta
24A y un extremo de la solapa de retención 22A va re-
cíprocamente unido con la pared lateral 9A por medio
de un panel de enlace 30 que va unido por doblez a lo
largo de la línea de pliegue 31 a un extremo de la so-
lapa de retención 22A y a la pared lateral 9A a lo lar-
go de una línea de pliegue 32. En el otro extremo de
la solapa de retención 22A, un panel de enlace 33 va
recíprocamente unido con la solapa de retención 22A a
lo largo de la línea de pliegue 34 y con la pared late-
ral 4A a lo largo de una línea de pliegue 35.

De igual manera, la solapa de retención 23A
va recíprocamente unida con la pared lateral 9A por me-
dio de un panel de enlace 36 a su vez unido por doblez
a lo largo de la línea de pliegue 37 a un extremo de la
solapa de retención 23A y a la pared lateral 9A a lo
largo de una línea de pliegue 38. En el otro extremo,
la solapa de retención 23A va unida por doblez al pa-
nel de enlace 39 a lo largo de la línea de pliegue 40
y el panel de enlace 39 va unido por doblez a lo largo
de una línea de pliegue 41 a la pared lateral 4A.

Con el fin de ajustar las pestañas de los en-
vases primarios de la ringlera inferior en un paquete
que tenga cuatro o un número par algo mayor de envases
por ringlera, se usan un par de lengüetas de retención
42 y 43 integrales con o fijadas a los bordes exteriores

de las solapas de retención 22A y 23A respectivamente. Estas lengüetas de retención se insertan en las aberturas designadas N1 y N2 que tomadas conjuntamente definen aberturas compuestas en cuyo interior se proyectan las lengüetas 42 y 43. Con preferencia las lengüetas 42 y 43 se construyen con bordes laterales ahuecados que ayudan a guiar las lengüetas en el interior de la abertura compuesta N1, N2. Las lengüetas 42 y 43, cuando son apresadas en las aberturas N1, N2, mantienen firmes las solapas 22A y 23A contra desplome lateral y por ende refuerzan la banda de retención 6A. Para algunas aplicaciones del invento no se utilizan las lengüetas 42 y 43.

La pieza preformada de la fig. 6 es manipulada en relación formadora de paquete con los envases primarios según se describe anteriormente en relación con las figs. 1-5 inclusive. Se dispone una abertura designada por el número 44 a horcajadas sobre la línea de pliegue 11A y una abertura similar 45 se dispone a horcajadas sobre la línea de pliegue 3A. Cuando la lengüeta de bloqueo 2A es impulsada a través de la abertura definida por la lengüeta de retención 14A, las aberturas 44 y 45 se hallan en estrecha proximidad una con respecto a la otra y en sustancial coincidencia. Estas aberturas en una esquina del paquete corresponden de una manera general con la abertura formada cuando se doblan hacia dentro las lengüetas 17A y 19A proporcionando de tal modo un elemento de simetría a la apariencia del paquete y sirviendo además como medio para mantener sujetos los envases primarios dentro de la envoltura.

Si se desea, puede formarse una abertura a modo de asa 46 en el panel superior 1 para facilitar el transporte del paquete cuando éste contiene ocho o más artículos.

5 Es evidente a partir de la descripción que antecede - que mediante el invento se precisa un mínimo de material para formar el portador y que se obtiene una ventaja óptima de la disposición de pestañas de los envases primarios para formar y asegurar un paquete económico.

10 En resumen, la Patente de Invención que se solicita - deberá recaer sobre las siguientes:

REIVINDICACIONES

1. Mejoras introducidas en una pieza preformada para un portador de artículos que comprende un panel superior, una lengüeta de bloqueo unida por doblez a un borde lateral de dicho panel superior, un primer panel lateral unido por doblez - 15 al borde lateral opuesto de dicho panel superior, una banda de retención unida por doblez al borde de dicho primer panel lateral distante de dicho panel superior, solapas de retención unidas por doblez a los bordes laterales de dicha banda de retención, un segundo panel lateral unido por doblez al extremo de dicha banda de retención distante de dicho primer panel lateral, una lengüeta de retención cercenada de dicha segunda pared lateral distante de dicha banda de retención para definir una abertura de bloqueo, estando dicha lengüeta de retención 25 unida por doblez a lo largo de un borde de dicha abertura de bloqueo, y un panel de solapa unido por doblez a dicha segunda pared lateral a lo largo de un borde respectivo distante de dicha banda de retención.

2. Mejoras según la reivindicación 10, en las cuales 30 las líneas de pliegue que unen dichas solapas de retención a -

dicha banda de retención son de configuración arqueada.

5 3. Mejoras según la reivindicación 10, en las cuales las lengüetas de retención son cercenadas de dicho panel superior y dicha primera pared lateral respectivamente contiguos a la línea de pliegue entre ambos y se hallan unidas entre sí por doblez.

4. Mejoras según la reivindicación 10, en las cuales un panel de enlace va unido por doblez a cada extremo de cada solapa de retención y a la pared lateral contigua.

10 5. Mejoras según la reivindicación 10, en las cuales una lengüeta de retención se proyecta a partir de y forma parte del borde exterior de cada una de dichas solapas de retención.

15 6. Se reivindica por último como objeto sobre el que ha de recaer la Patente de Invención que se solicita: MEJORAS INTRODUCIDAS EN UNA PIEZA PREFORMADA PARA UN PORTADOR DE ARTICULOS.

20 Todo conforme queda descrito y reivindicado en la presente memoria descriptiva que consta de once páginas mecanografiadas y dibujos que se acompañan.

Madrid, 23 Junio 1.976
BERNARDO UNGRIA
P.P.

25

30

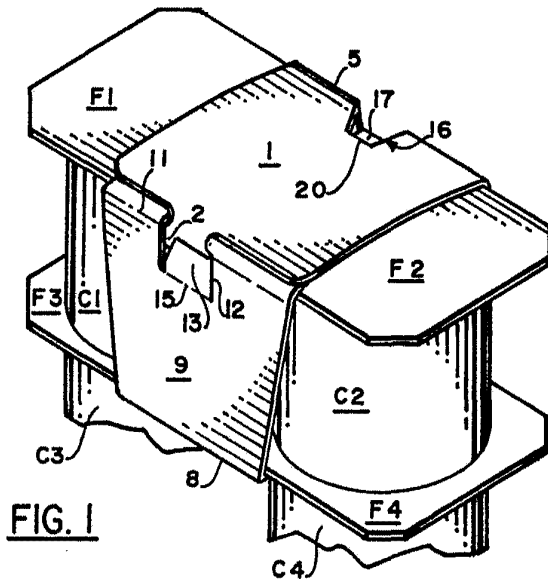


FIG. 1

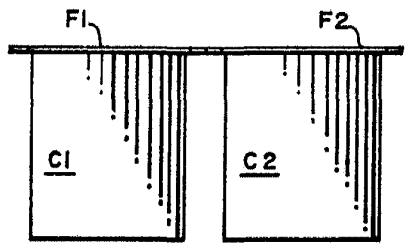


FIG. 2 A

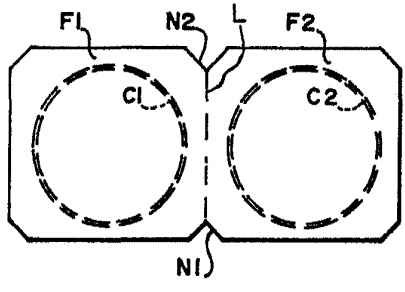


FIG. 2 B

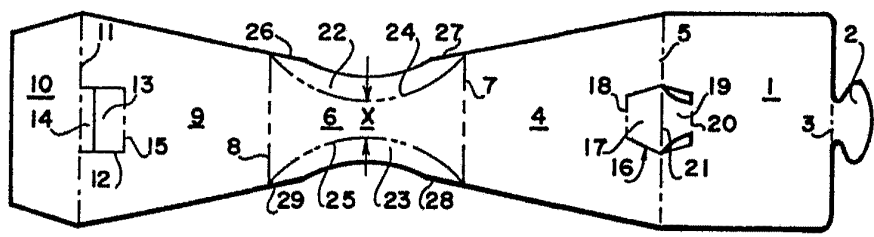


FIG. 3

ESCALA VARIABLE
 Madrid, 23 junio 1.976
 BERNARDO UNORIA
 P.P.

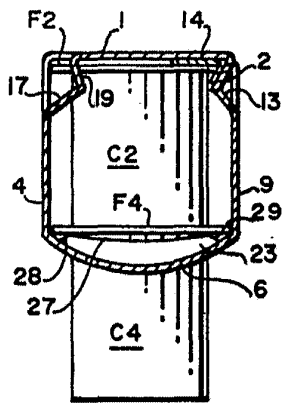


FIG. 5

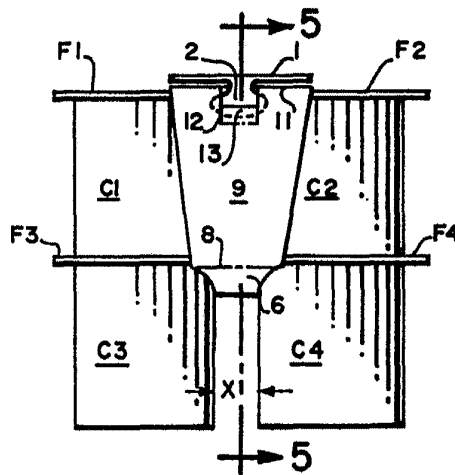


FIG. 4

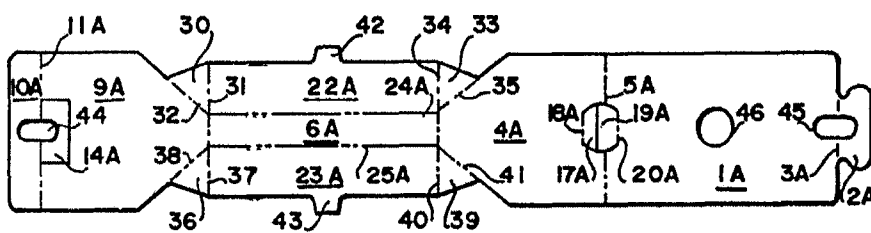


FIG. 6

ESCALA VARIABLE
 Madrid, 23 junio 1.976
 BERNARDO UNGRIA
 p.p.