



ESPAÑA

(19) ES	(11) NUMERO	(10) A3
(21)	446903	
(22)	FECHA DE PRESENTACION	
	13 ABR. 1976	

PATENTE DE INTRODUCCION

(47) FECHA DE PUBLICIDAD	(51) CLASIFICACION INTERNACIONAL B65G
--------------------------	--

(54) TITULO DE LA INVENCIÓN "MAQUINA SEMIAUTOMATICA PARA LA ALIMENTACION DE CHAPAS DE MADERA EN LOS HORNOS DE SECADO DE VARIOS PISOS".
(56) PATENTE EXTRANJERA U OTRA FUENTE DE INFORMACION

(71) SOLICITANTE (ES) BELLOCH M BONORA, S.L.
DOMICILIO DEL SOLICITANTE Polígono Industrial Virgen de la Salud- parcela nº 5-CHIRIVELLA (Valencia).
(72) INVENTOR (ES)
(73) TITULAR (ES)
(74) REPRESENTANTE DON JOSE DOPEZ CORTES.

13 ABR 1970



5 dosc una óptima producción con un perfecto medio de alimentación, resultando de gran interés en las industrias de fabricación de chapas, estimándose con fundamento suficiente para obtener el privilegio de exclusividad que se solicita, en lo referente a su fabricación y venta por la Empresa titular en España, dadas sus condiciones de novedad y utilidad práctica.

10 Actualmente, para la alimentación de chapas de madera en los hornos de secado de varios pisos, se precisa el concurso de varias parejas de operarios de forma que cada pareja, va cogiendo las chapas una a una de unas pilas incorporadas, realizando la alimentación a uno de los pisos, con el fin de que la malla ó dibujo natural de las chapas, se mantenga en todo momento tanto a la entrada como a la salida del horno, precisándose para realizar todas éstas operaciones, una gran cantidad de mano de obra, con el consiguiente aumento de costos en las piezas trabajadas.

20 Para paliar todos los inconvenientes que se derivan de los procesos manuales con los que se alimentan los hornos de secado de varios pisos, se incorpora la máquina semiautomática objeto del presente registro, la cual, se aplica a la entrada del horno, siendo maniobrada únicamente por un solo operario, siendo su única misión, el levantar ligeramente la chapa superior de la pila de ellas situada sobre un medio elevable por sistemas hidráulicos, neumáticos ó mecánicos, para incorporarla a uno de los varios pisos del horno, siendo la distribución de las chapas dentro del horno así como su situación en cada piso, en forma totalmente automática, dado que el paso de uno a otro piso se realiza alternativamente.

.../...

13 ABR 1976



5 El proceso general de funcionamiento en la máquina semiautomática que nos ocupa, reside en que partiendo de una serie de pilas de chapas alineadas frente a ella sobre unos carros situados sobre unas plataformas elevables accionadas por el operario, se hace elevar ligeramente la superior de ellas, hasta disponerla por uno de sus lados, sobre una ban-
cada, pasando seguidamente entre dos rodillos conductores que la introducen velozmente a uno de los pisos transportadores, los cuales, al final del recorrido a menor velocidad que la
10 de entrada, pasan al horno de secado, trabajando la máquina a que nos venimos refiriendo desde la admisión de las chapas, totalmente en forma automática y únicamente se precisa la acción manual, en la iniciación de la introducción del canto anterior de las chapas a los rodillos de admisión.

15 El juego de rodillos de admisión así como la ban- cada a ellos incorporada, disponen de un medio de bascula- ción alternativo para su alineación con las bandas transpor- tadoras a los distintos pisos del horno, realizándose ésta basculación por medio de un grupo motor y reductor, que en
20 su eje de salida, lleva incorporado un medio de excentrici- dad a través de una biela ó cualquier otro medio, que puede ser accionado por el operario ó de acción automática.

25 Para mantener la presión constante de los rodillos de admisión uno contra el otro, se dispone de un medio de presión del rodillo superior sobre el inferior, de forma que cualquiera que sea la posición de los rodillos sobre las bandas transportadoras, se mantiene la presión.

30 En el ancho de trabajo admisible en la máquina que nos ocupa, pueden alimentarse simultáneamente varias chapas al horno en los distintos pisos, aumentándose el rendimien-

.../...



to de trabajo con un mínimo costo en mano de obra.

5 Para una mejor comprensión de las características
generales descritas con anterioridad, se acompañan dos lámi
nas de dibujos, en las cuales se ha representado gráficamente
te expuesto, un caso de realización práctica de la máquina
semiautomática para la alimentación de chapas de madera en
los hornos de secado de varios pisos objeto del presente re
gistro, haciendo constar, que dada la condición eminentemente
informativa de los dibujos en cuestión, las figuras diseña
10 das en las mencionadas láminas adjuntas, deberán ser exami
nadas con el más amplio criterio y sin carácter limitativo
alguno.

Las figuras representadas en las dos hojas de dibu
jos que se acompañan, exponen como a continuación se deter
mina:
15

Fig. 1.- Proyección general en alzado de la máqui
na, observándose la disposición de la pila de chapas sobre
un carro que a su vez permanece apoyado en una plataforma
elevable hidráulica ó neumáticamente, cuya plataforma en la
20 posición más baja queda a ras del suelo para facilitar el
desplazamiento del carro portador de la pila de chapas, que
dando éstas enfrentadas a los rodillos de admisión y a las
bandas de rodillos transportadores que las conducen al horno
de secado en sus diversos pisos.

25 Fig. 2.- Planta general de la máquina, observándose
se la amplitud de la zona de trabajo, permitiéndose la ali
mentación de varias chapas en forma simultánea por varios
carros situados sobre una ó varias plataformas elevables.

Siempre refiriéndonos a los dibujos que se acompa
ñan, hay que hacer constar que en las distintas figuras re
30

.../...

13 ABR 1976



presentadas, se han incorporado acotaciones numéricas, relacionadas con las descripciones que se realizan a continuación, facilitando de éste modo su inmediata localización, siendo -1-, la plataforma elevable situada en un foso -2- y accionable por medio de mecanismos hidráulicos -3- ó neumáticos, quedando ésta plataforma en su posición más baja, a nivel del suelo al objeto de permitir situar sobre ella por desplazamiento natural, el carro -4-, portador de la pila de chapas -5- que han de ser incorporadas una a una a la máquina para pasar al horno de secado.

Para proceder a incorporar las chapas -5- una a una en la máquina, el operario elevará ligeramente la superior de las chapas de la pila, hasta que por su canto se deposite sobre la mesa basculante -6-, en la que se encuentran los rodillos -7- y -8- que la hacen desplazar a bastante velocidad al interior de la máquina, resultando basculantes la mesa -6- conjuntamente con los rodillos -7- y -8-, por el punto -9-, al objeto de encarar la chapa que entra en la máquina, a una de las guías -10-, que constituyen los diversos pisos del horno de secado.

El rodillo -7- es motriz y está accionado por el motor -11-, mientras que el rodillo -8- es conducido, manteniendo siempre la presión el -7- con el -8-, por medio del cilindro -12-, y a través del émbolo -13-, con el fin de permitir el desplazamiento de las chapas hasta las guías -10-:

La basculación de la máquina en las partes correspondientes a la mesa -6- con los rodillos -7- y -8-, se obtiene a través de la biela -14-, fijada excéntricamente por el punto -15-, a un plato giratorio -16- accionado por me-

.../...

13 ABR 1978



5 dio de una transmisión procedente del motor -17-, consiguiéndose una basculación alternativa, para que cada vez se produzca una alineación con distinta guía del grupo de entrada -10-, para que una vez en éste punto, las chapas sean conducidas por los rodillos -18-, a menor velocidad, hasta llegar al horno de secado -19- en sus distintos pisos.

10 Estimando ampliamente descritas todas y cada una de las partes que constituyen ésta máquina automática para la alimentación de chapas de madera en los hornos de secado de varios pisos, solamente nos resta manifestar la posibilidad de que sus distintas partes puedan ser fabricadas en variedad de materiales, tamaños y formas, pudiéndose igualmente introducirse en su constitución, aquellas variaciones de tipo constructivo que la práctica aconseje, siempre y cuando las mismas, no sean capaces de alterar los puntos esenciales, puestos de manifiesto en la siguiente.

NOTA REIVINDICATORIA

=====

Los puntos no conocidos ni practicados en España que se reivindican en ésta Patente de Introducción, son:

20 1.- Máquina semiautomática para la alimentación de chapas de madera en los hornos de secado de varios pisos, esencialmente caracterizada por comprender una mesa de entrada ó admisión de las chapas una a una, cuya mesa resulta basculante por un punto anterior con un soporte fijo al suelo, disponiendo para su basculación, de una biela regulable
25 unida por el extremo superior a la propia mesa por su parte inferior, mientras que la propia biela inferiormente, queda unida a un punto excéntrico de un plato ó disco accionado por un motor con la correspondiente transmisión, quedando

.../...

13 APR 1976

- 7 -

enfrentada dicha mesa en varios puntos de su basculación, a unas guías de entrada alineadas con unas series de rodillos en movimiento, por los que son conducidas las chapas a los distintos pisos del horno de secado, procediendo a disponer las chapas una a una sobre la mesa basculante y posteriormente conducidas por los grupos de rodillos hasta el horno, mediante una ligera elevación manual de la superior de ellas hasta disponerla por el canto sobre la mesa y así sucesivamente una tras otra.

2.- Máquina semiautomática para la alimentación de chapas de madera en los hornos de secado de varios pisos, esencialmente caracterizada porque en la mesa basculante según la precedente reivindicación, se dispone un grupo de dos rodillos giratorios, siendo el superior de ellos motriz y siempre en contacto tangencial con el inferior, siendo conducidas entre ellos, cada una de las chapas que se incorporan a mayor velocidad sobre los grupos de rodillos conductores que la velocidad de éstos, manteniéndose siempre la presión del rodillo superior sobre el inferior, en virtud de un émbolo que presiona sobre su eje, en forma hidráulica, neumática ó mecánica.

3.- " MAQUINA SEMIAUTOMATICA PARA LA ALIMENTACION DE CHAPAS DE MADERA EN LOS HORNOS DE SECADO DE VARIOS PISOS ".

De conformidad en un todo en lo esencial y fines industriales a lo descrito en la precedente memoria descriptiva y gráficamente representado en los adjuntos planos para su mejor comprensión,

.../...

13 ABR 1976



- 8 -

Esta memoria consta de OCHO hojas escritas ó me
canografiadas por una sola cara a doble espacio.

Madrid, 13 ABR. 1976

Por autorización de la interesada.

3 APR 1976

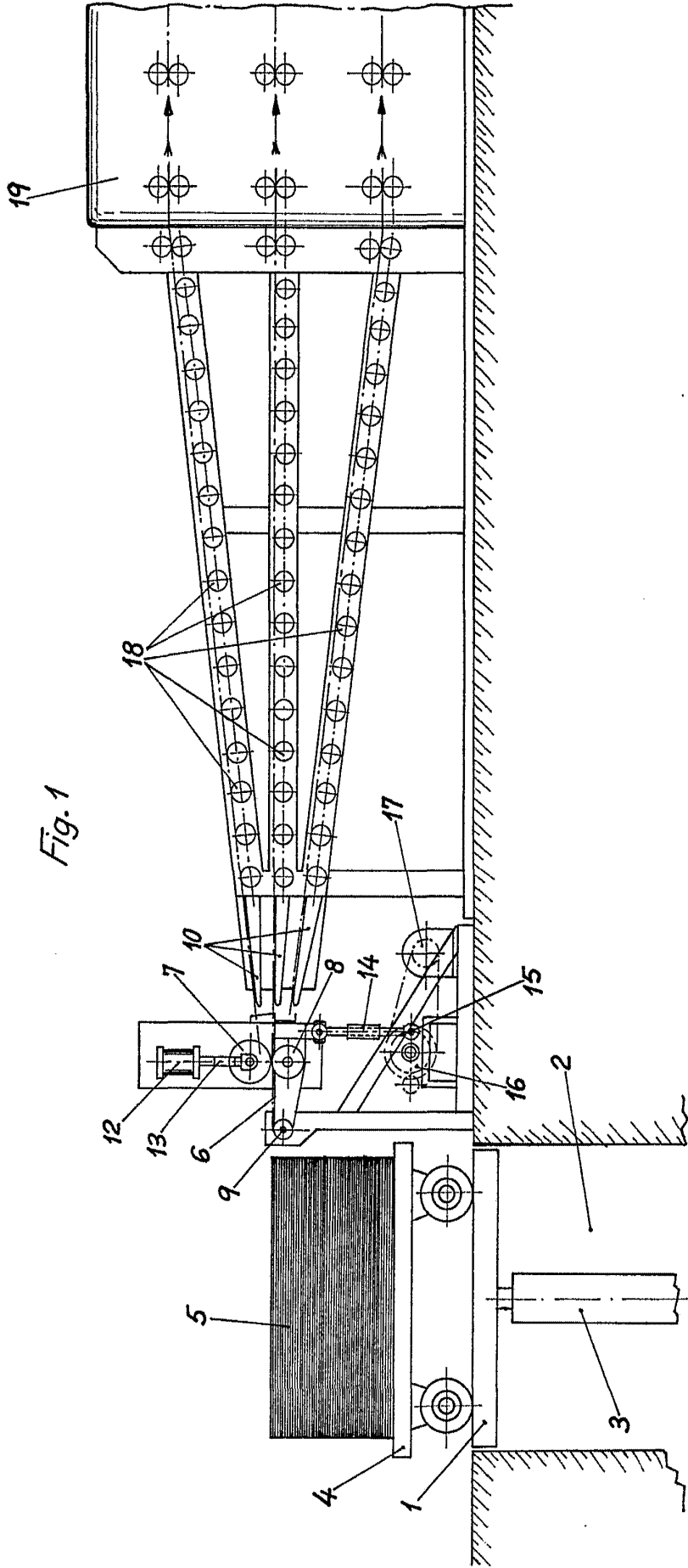


Fig. 1

Escala variable

MADRID: 3 APR. 1976

Speed 6/1

Fig. 1

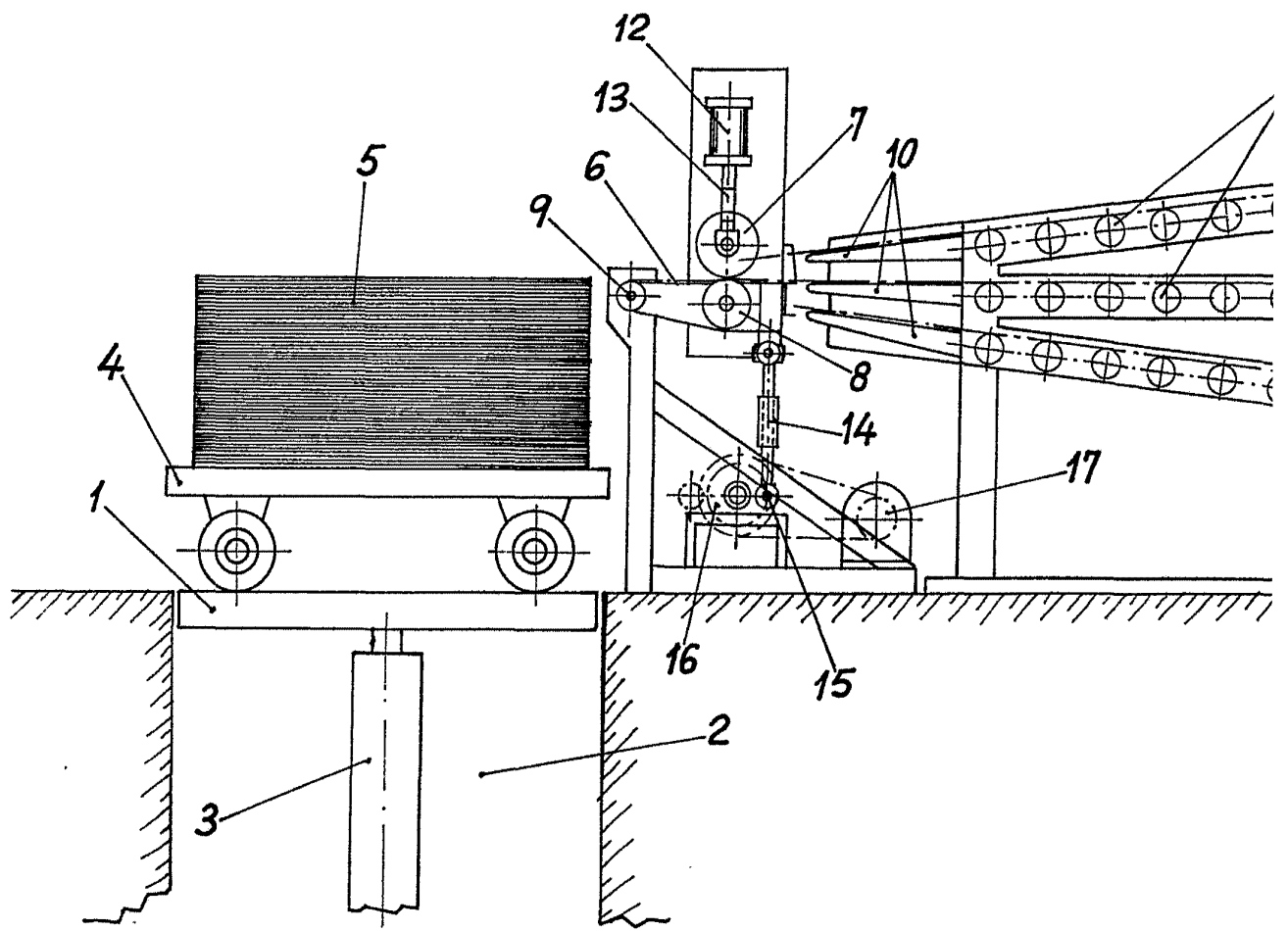
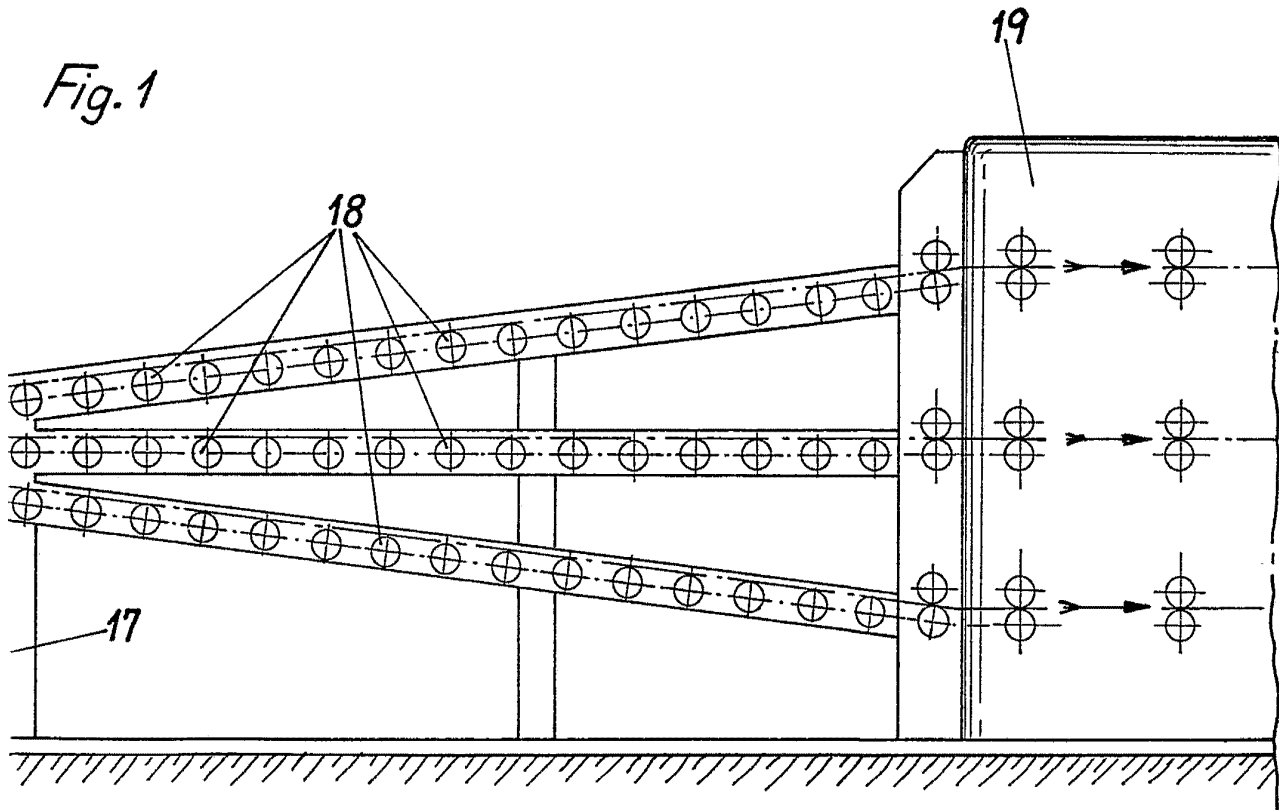




Fig. 1



Escala variable

MADRID 13 ABR. 1976



13 ABR 1976

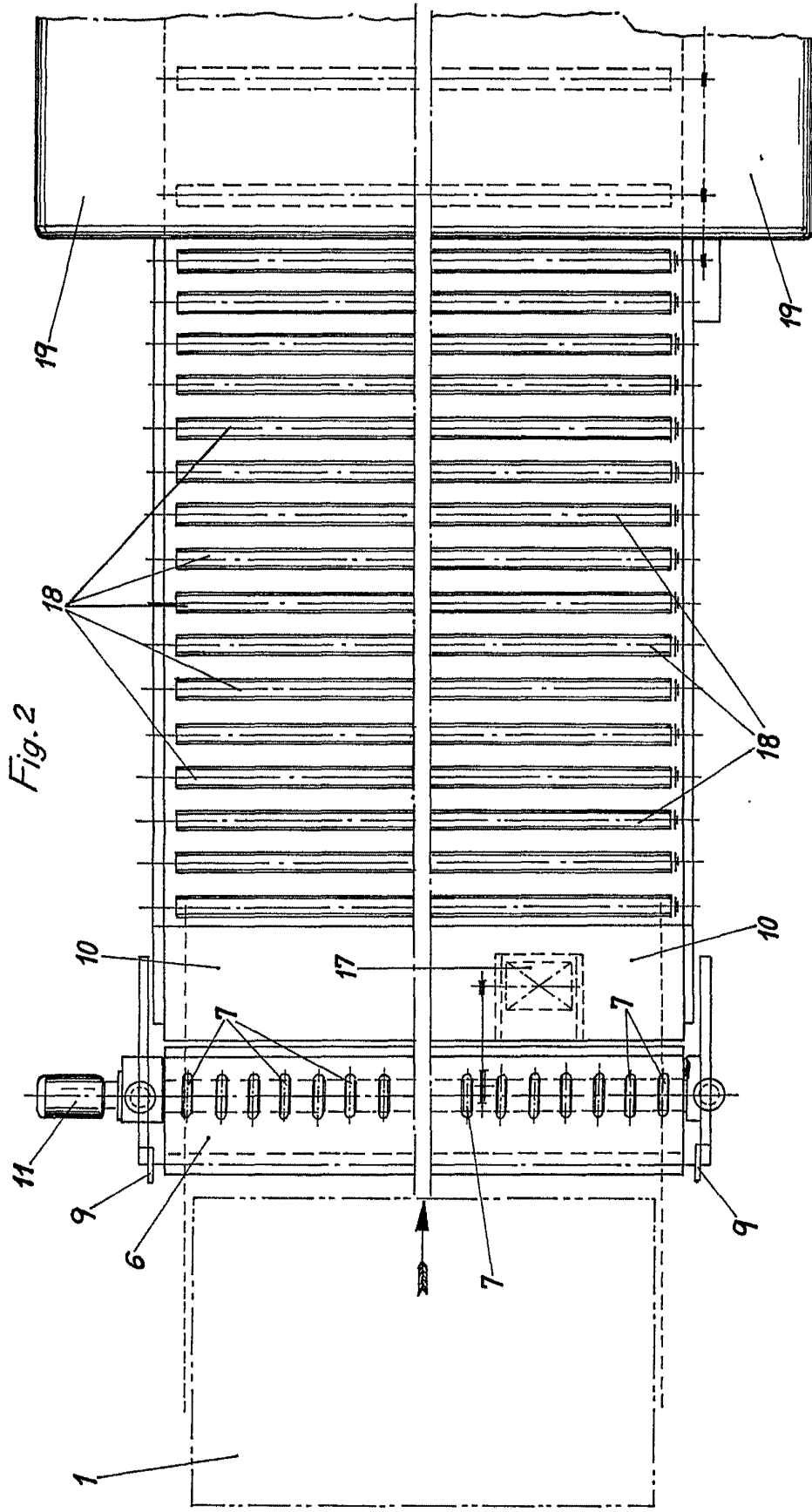


Fig. 2

Escala variable

MADRID 13 ABR 1976

Bellocch

Fig

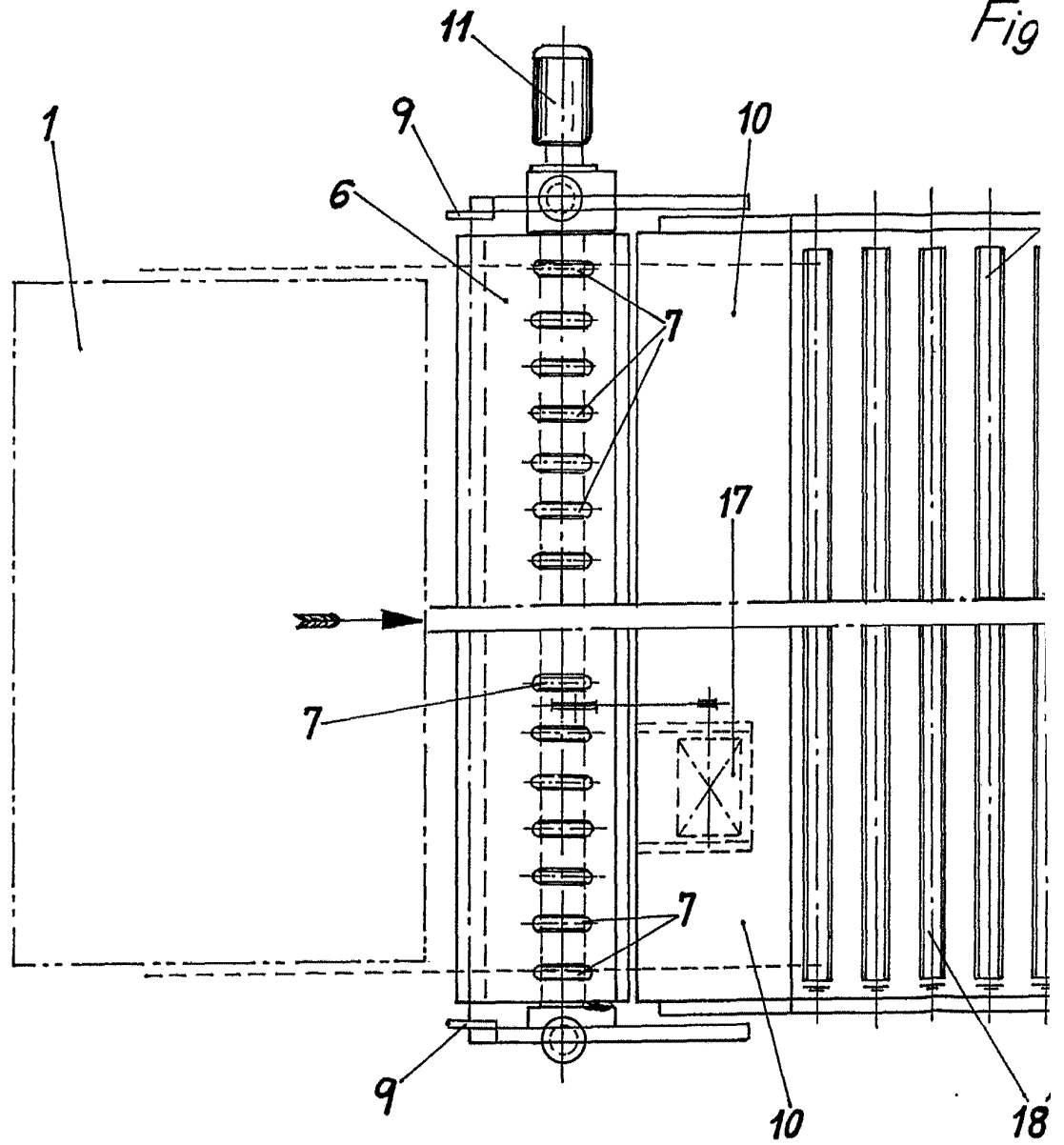
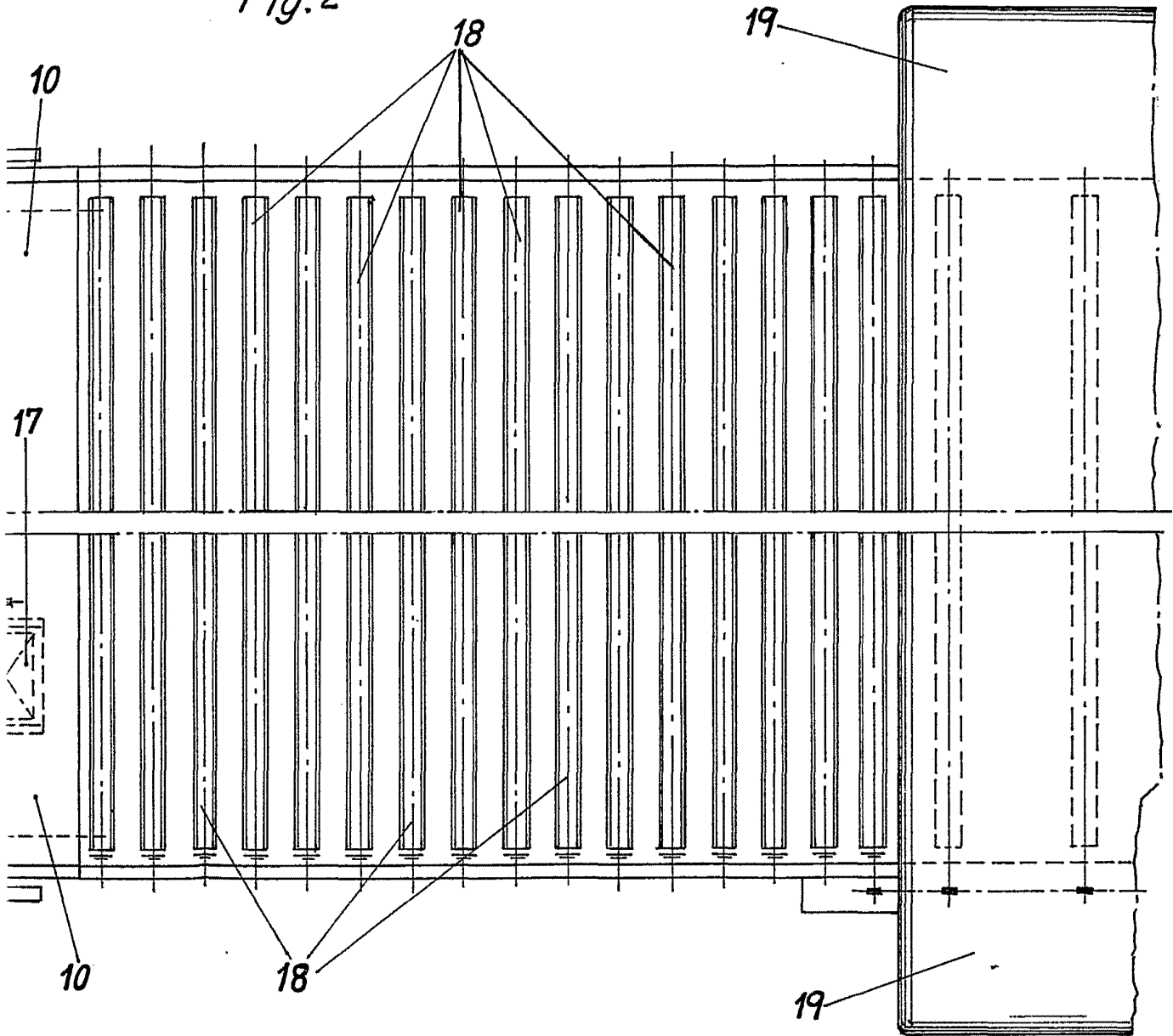




Fig. 2



Escala variable

MADRID 13 ABR 1976