

MINISTERIO DE INDUSTRIA  
REGISTRO DE LA PROPIEDAD INDUSTRIAL



PATENTE DE INTRODUCCION



446,104

10	ES	11	NUMERO	10	A3
		21	P.I. 446.104		
		22	FECHA DE PRESENTACION		
			16 MAR. 1976		

47	FECHA DE PUBLICIDAD	51	CLASIFICACION INTERNACIONAL
			B32B//A47B

54	TITULO DE LA INVENCIÓN
	"PERFECCIONAMIENTOS INTRODUCIDOS EN EL PROCEDIMIENTO DE REVESTIMIENTOS DE PERFILES, APLICABLES A MUEBLES"

59	PATENTE EXTRANJERA U OTRA FUENTE DE INFORMACION
	HELMUT FRIZ G.m.b.H. & CO., domiciliada en Jahnstrasse, 1 Postfach 1167 - 7102 WEINSBERG/WURTT (Alemania)

71	SOLICITANTE (ES)
	D. MANUEL ALCARAZ GUTIERREZ

	DOMICILIO DEL SOLICITANTE
	Carretera de Hurdriillo, s/n -ORIHUELA- (Alicante)

72	INVENTOR (ES)

73	TITULAR (ES)

74	REPRESENTANTE
	D. MIGUEL FERNANDEZ-LOAYSA PINZON

R./M.U. 9.619

1                   La presente memoria descriptiva tiene  
como fin la declaración del objeto sobre el que ha de recaer  
el privilegio de explotación industrial exclusivo en el te-  
rritorio nacional de una Patente de Introducción, de acuerdo  
5                   con la vigente Legislación, que, como el enunciado indica se  
trata de "PERFECCIONAMIENTOS INTRODUCIDOS EN EL PROCEDIMIE-  
TO DE REVESTIMIENTO DE PERFILES, APLICABLES A MUEBLES".

10                   El objeto de la presente invención ha-  
ce referencia al procedimiento de revestimiento de perfiles  
aplicables a muebles, para su acabado final, y concretamente  
puede servir para el revestimiento de laterales de cajones  
o similares.

15                   En tal sentido el objeto de la presen-  
te invención propugna una completa sucesión de operaciones  
para realizar el revestimiento del perfil, conjunto de opera-  
ciones que consiguen por si mismas una simplificación impor-  
tante del proceso, con el consiguiente ahorro del tiempo y  
mano de obra.

20                   Para comprender mejor la naturaleza  
del invento, en el plano adjunto hacemos una representación  
esquemática de su utilización, no siendo en absoluto limitati-  
va y susceptible por ello de las modificaciones accesorias  
que no alteren las características esenciales.

25                   Las figuras 1, 2 y 3 son representa-  
ciones de las distintas fases operativas del procedimiento en  
cuestión.

30                   Según la invención, para recubrir el  
perfil de carpintería (1) constitutivo en este caso de un  
lateral para cajones provisto de ranura guía (2) y de ranura  
de montaje (3), se utiliza una sola lámina plástica (4).

1 En una primera operación se procede a impregnar el reverso de esta lámina (4) con un producto adherente incluyendo el tratamiento necesario a estos efectos.

5 Después se opera con el perfil en posición tumbada de acuerdo con la indicación de las figuras, disponiendo la lámina (4) posicionada sobre este perfil (1), según muestra la figura 1.

A continuación entran en acción unos juegos de rodillos de adaptación de la lámina (4) contra el perfil (1), en la siguiente secuencia de operaciones.

10 Primero se produce el pegado de la parte correspondiente de la lámina (4) contra la cara reversa (6) del perfil (1); a continuación se produce la adaptación de las alas sobrantes de la lámina (4) contra los cantos longitudinales de dicho perfil; y finalmente se realiza la adaptación de los sobrantes de la lámina (4) contra la cara reversa (5) del perfil (1), con solape de las extremidades de dicha lámina (4) en la ranura guía (2) de este perfil (1).

20 En operación final se realizará con una cuchilla el cortado de la lámina (4) en correspondencia con la ranura (3) existente en el perfil (1), y se termina finalmente adaptándolos los bordes del corte contra las caras laterales internas de esta ranura (3).

25 Con la particularidad de que la cara (6) del perfil (1) puede no tener practicado el principio la ranura mencionada (3), y entonces en operación final se procederá a realizar un ranurado después del proceso de revestimiento, eliminando en esta acción también la parte correspondiente de la lámina (4).

30 Descrita suficientemente la naturaleza

1 del presente invento, así como su realización industrial sólo cabe añadir que en su conjunto y partes constitutivas es posible introducir cambios de forma, materia y disposición en cuanto tales alteracion no disvirtuen su fundamento.

5 La Patente de Introducción que se solicita por diez años para España, de acuerdo con la vigente Legislación, no se ha dado a conocer en España, la fuente de origen es: HELMUT FRIZ G. m.b.H. & CO., domiciliada en Jahnstrasse 1. Postfach 1167 - 7102 WEINSBERG/WURTT (Alemania).

10 NOTA

La Patente de Introducción que se solicita por diez años en España, deberá recaer sobre "PERFECCIONAMIENTOS INTRODUCIDOS EN EL PROCEDIMIENTO DE REVESTIMIENTO DE PERFILES, APLICABLES A MUEBLES", en todo de acuerdo con las siguientes:

15 REIVINDICACIONES

1.- Perfeccionamientos introducidos en el procedimiento de revestimiento de perfiles, aplicables a muebles, caracterizados porque se opera sobre el perfil en posición tumbada, utilizando una lámina plástica, que primero se impregna de producto adherente en una de sus caras y que después se adapta entrando en acción unos juegos de rodillos, con adaptación sobre una de las caras del perfil, plegado sobre los cantos y adaptación de sus extremos contra la otra cara del perfil, quedando finalmente los dos bordes de la lámina dispuestos en adaptación a la ranura de esta cara del perfil con solape final en ella.

2.- Perfeccionamientos introducidos en el procedimiento de revestimiento de perfiles, aplicables a muebles, en todo de acuerdo con la primera reivindicación, ca

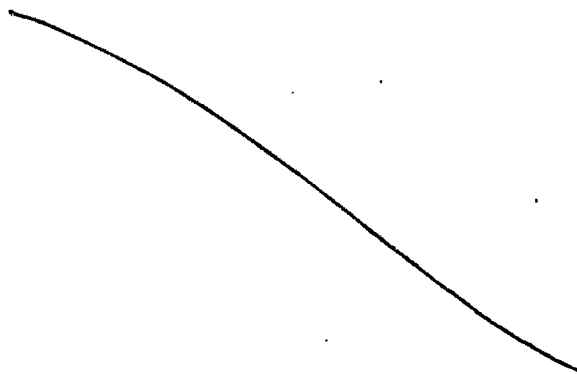


1 racterizados porque se realizará una última operación cortan-  
do con una cuchilla a la lámina en correspondencia con la ra-  
nura existente en la cara anversa del perfil, y adaptando fi-  
nalmente los bordes del corte contra las caras laterales in-  
5 ternas de esta ranura.

3.- Perfeccionamientos introducidos en  
el procedimiento de revestimiento de perfiles, aplicables a  
muebles, en todo de acuerdo con cualquiera de las reivindica-  
ciones precedentes, caracterizados porque esa cara anversa  
10 del perfil puede no tener practicada en principio la ranura  
mencionada, y entonces en operación final se procederá a rea-  
lizar el ranurado después del proceso de revestimiento, elimi-  
nando también en esta acción la porción correspondiente de lá-  
mina.

15 4.- "PERFECCIONAMIENTOS INTRODUCIDOS  
EN EL PROCEDIMIENTO DE REVESTIMIENTO DE PERFILES, APLICABLES  
A MUEBLES".

Según queda sustancialmente descrito  
en la presente memoria descriptiva que consta de seis hojas  
20 mecanografiadas por una sola cara acompañada de sus corres-  
pondientes dibujos.



25  
30

A handwritten signature or mark, possibly initials, located at the bottom left of the page. It consists of several overlapping, stylized lines.

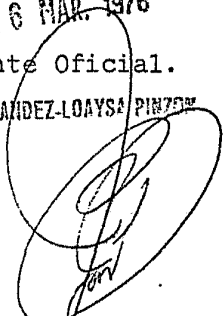
1

Madrid, 16 MAR. 1976

El Agente Oficial.

MIGUEL FERNANDEZ-LOAYSA PINZON

P. P.



5

JOSE VILCHES BARRIENTOS

10

15

20

25

30



967  
75

Fig.1

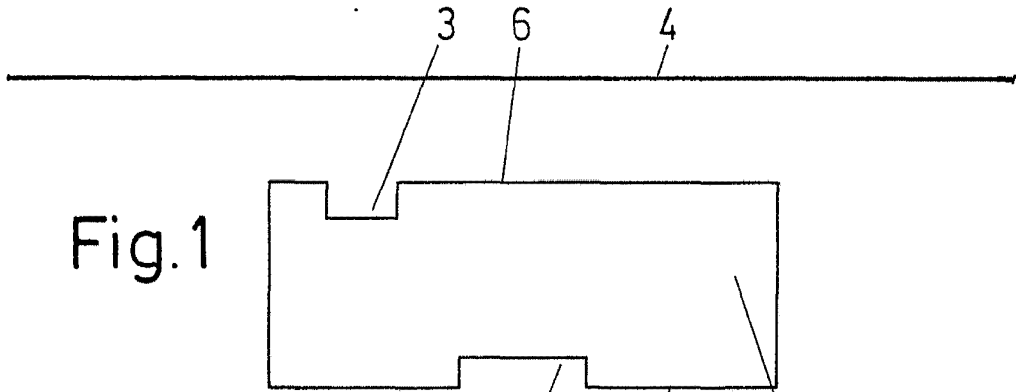


Fig.2

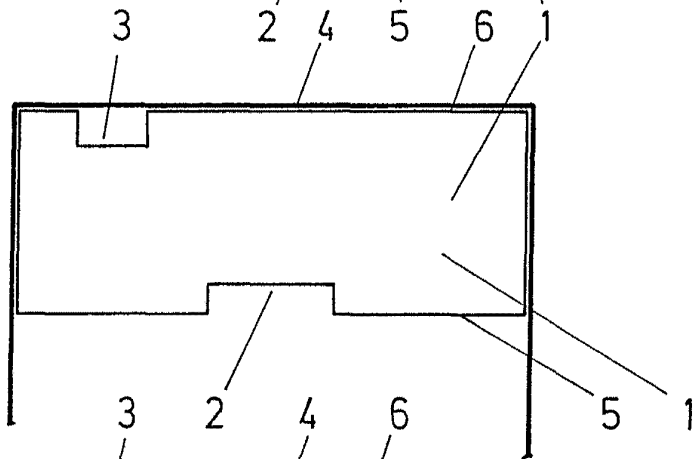


Fig.3

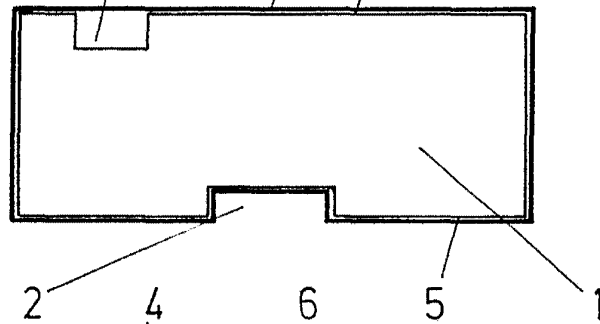
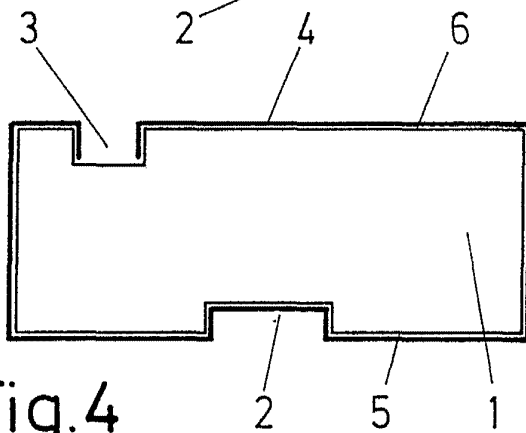


Fig.4



Escala variable

Madrid 1967

El Agente Oficial