

MINISTERIO DE INDUSTRIA  
REGISTRO DE LA PROPIEDAD INDUSTRIAL



44917

PATENTE DE INVENCION

19 ES	11 NUMERO	10 A1
	21 44917	
	22 FECHA DE PRESENTACION	
	- 5 FEB. 1976	

30 PRIORIDADES:		
31 NUMERO	32 FECHA	33 PAIS
47 FECHA DE PUBLICIDAD	51 CLASIFICACION INTERNACIONAL	62 PATENTE DE LA QUE ES DIVISIONARIA
	B65F	
54 TITULO DE LA INVENCION		
"PERFECCIONAMIENTOS EN APARATOS PRENSO- RES-COLECTORES DE BASURA PARA EDIFICIOS"		
71 SOLICITANTE (S)		
Eskani International Trading, Ltd.		
DOMICILIO DEL SOLICITANTE		
CH-6600	Baillieri nº 7 MURALTO (Suiza)	
72 INVENTOR (ES)		
Arie Klop		
73 TITULAR (ES)		
La propia firma solicitante		
74 REPRESENTANTE		
D. Carlos FERNANDEZ CANDELAS		

444917

5           Son conocidas, y se hallan ya en funcionamiento, instalaciones colectoras de basuras que recogen las producidas en los diversos locales y apartamentos de edificios urbanos, facilitando así este servicios tanto a los inquilinos de los inmuebles como a los equipos municipales encargados de la recogida colectiva de esas basuras y de su transporte, o sea a quienes tienen encomendada la misión de su acarreo para trasladarlas a los vertederos.

10           Sin embargo, estas instalaciones, cuya utilidad práctica es indudable, no han podido proliferar en la medida que fuera de desear porque, en contrapartida, presentan los inconvenientes que se derivan de la compleja instalación, hidráulica o neumática, de que han de estar dotadas con el fin de proveer al prensado de las basuras y desperdicios que, con intermitencias, llegan hasta ellas procedentes de las distintas plantas y pisos de cada edificio.

15           En efecto, los dispositivos de compresión tanto hidráulicos como neumáticos a que acabamos de referirnos, aparte de su notable y gravosa incidencia económica, ocupan excesivo espacio y precisan constantes atenciones de conservación para un correcto y normal funcionamiento.

20           El objeto de esta invención, consigue reunir y aunar en una síntesis electro-mecánica, por demás simple, todas las ventajas de las instalaciones de su misma o parecida naturaleza sin participar, por contra, de ninguno de sus

25

444917

30 problemas e inconvenientes, puesto que actúa de manera simultánea para recoger y prensar las basuras que acceden a la instalación sin aporte ni intervención de medios hidráulicos o neumáticos, con las consiguientes ventajas que se derivan en lo que respecta a conservación y economía.

35 Los perfeccionamientos que implica la invención se incorporan a una estructura básica en la que se comprenden los receptáculos propios para disponer los sacos en que se recoge y acumula la basura para su retirada, receptáculos que se previenen en disposición desplazable, rotativa o  
40 longitudinalmente, con el fin de que, sucesivamente y en el momento apropiado, se vayan situando bajo el dispositivo prensar que compacta la basura, cuyo dispositivo constituye el elemento fundamental de la invención.

45 La programación en el desplazamiento de los receptáculos de la basura para su emplace bajo el elemento prensor, así como el funcionamiento del propio elemento prensor, está prevista en la patente por accionamiento de motores eléctricos independientes, coadyuvando a los logros razonablemente perseguidos varias transmisiones, preferentemente  
50 realizadas mediante poleas desmultiplicadoras, así como inversores, temporizadores y sensores interruptores y conmutadores de tipo convencional, todos ellos debidamente establecidos y combinados.

55 El elemento prensor se caracteriza, esencialmente, por comprender el motor eléctrico accionador firmemente asentado sobre una armadura básica en la que se dispone, inmediatamente por debajo del mismo, un soporte que conlleva un eje cilíndrico y giratorio en paralelo con el eje del motor, hallándose ambos ejes relacionados entre sí mediante una polea transmisora. Lógicamente, podría variar-

444917

se este sistema de transmisión motor-eje, sustituyéndole por cualquier otro de carácter convencional.

60 El eje situado bajo el soporte está dotado en su totalidad de un roscado helicoidal, si bien dicho roscado presenta la particularidad de que el sentido de su hélice se halla invertido desde el centro hacia sus extremos, es decir, que las hélices de ambas mitades son de orientaciones contrapuestas.

65 En el propio eje, guiados por el mismo y discurriendo por sus roscas contrapuestas, van establecidos dos tochos o gruesos soportes con facultad deslizante, lo que determina que, según sea la dirección de giro del eje que les comprende, los expresados soportes se aproximan o distancian entre sí de manera alternativa.

70 Los citados tochos o soportes llevan suspendidos, por ambos lados, sendos extensores de tijera, cuyos extensores se hallando vinculados con los tochos o soportes por los extremos o terminales de sus brazos superiores, lo que determina que la aproximación o separación de los soportes, comandados por el motor eléctrico, provoque la expansión o contracción de los extensores de tijera con esa misma alternatividad.

75 Los ejes de armado y articulación de la pareja de extensores son comunes para los dos, es decir, son lo suficientemente largos para cruzar la distancia que media de uno al otro y constituir un órgano o bastidor extensible y compacto, hallándose rematados dichos extensores por su terminal inferior en un grueso braze, igualmente común, con el que se identifican y en el que se articulan, brazo este último que comporta un grueso cabezal circular del que se eleva una envolvente cilíndrica, cuyo cabezal es apto en forma y tamaño para prensar y comprimir la basura

80

85

444917

90 contenida en los sacos que se alojan en los receptáculos  
 ubicados en la estructura básica y que, alternativamente,  
 se han ido situando bajo este mecanismo de compresión.

Los extensores de tijera que activan el cabezal de presión van envueltos por una cubierta flexible de protección que les circunda y recata y que, simultáneamente con ellos,  
 95 se expande y contrae también a modo de fuelle.

Para facilitar la comprensión de cuanto expuesto queda, y a título meramente ejemplar, no limitativo, los adjuntos gráficos ilustran una forma de ejecución práctica:

100 La fig. 1ª muestra una vista parcial y en perspectiva de la instalación a que se aplica el objeto de la patente, o sea los perfeccionamientos que en ella se implican. Vemos, en la figura, que sobre la estructura básica (1) van montados los motores eléctricos (2) y (3) que, mediante transmisiones adecuadas, activan los desplazamientos de  
 105 los receptáculos de basura y el funcionamiento del cabezal-compresor (4)

Vemos también, en la propia figura, el soporte (5) del que penden los extensores de tijera y el fuelle (6) que los cubre.

110 La fig. 2ª es una vista en planta del soporte (5) que comprende al eje cilíndrico (7), observándose la inversión de sentido del roscado en cada una de sus mitades, así como los tochos-soportes (8) que discurren guiados por él y de cuyos laterales van suspendidos los extensores de tijera. Se contempla asimismo, y sobre la propia figura, la  
 115 polea transmisora (9) que relaciona al eje (7) con el motor (3).

120 La fig. 3ª nos ofrece una vista lateral de los extensores de tijera (10), que se relacionan por sus terminales superiores (11) con cada uno de los tochos-soportes (8),

444917

rematando inferiormente en el brazo de articulación común (12) por el que se unen los extensores al cabezal de presión (4).

125 La fig. 4ª representa una vista en planta del conjunto formado por los dos extensores de tijera (10), en la que se advierte que sus ejes (13) de armado y articulación son comunes para ambos.

130 Por último, la fig. 5ª es una vista externa del complejo compresor previsto por la patente y que se muestra en posición contraída. Se observan el cabezal compresor (4), con el recubrimiento cilíndrico que se eleva del mismo, el fuelle (6) envolvente de los extensores de tijera, los soportes (8) de los que penden dichos extensores, el eje (7) por el que corren deslizantes dichos soportes y la 135 polea (9) que activa al eje (7).

140 Cuando se ha dicho es fiel reflejo de la invención, debiendo considerarse en sentido amplio, nunca en forma limitativa ni con criterio restringido, siendo indiferentes y mudables las circunstancias de orden secundario y que no afecten, fundamentalmente, a lo que constituye el nervio de la propia invención.

145 La solicitante hace especial reserva de cuantos derechos le confieren el vigente Estatuto sobre la materia y demás leyes complementarias y concordantes, muy particularmente el que les asiste para obtener sucesivos certificados de edición (hasta tres) por los perfeccionamientos o mejoras que una práctica racional y continuada del objeto pudieran aconsejar.

NOTA

150 Se reivindican los términos siguientes:

1.- Perfeccionamientos en aparatos prensoras-colectores

444917

155 de basura para edificios, caracterizados por comprender un elemento prensor que, activado por un motor eléctrico asentado en una bancada básica sobre la que se establece, lleva dispuesto por debajo un soporte implicativo de un eje cilíndrico y giratorio que recibe la acción del eje del motor, hallándose ambos ejes relacionados entre sí preferentemente por medio de una polea desmultiplicadora.

160 2.- Perfeccionamientos, según el punto 1, caracterizados porque el eje situado bajo el soporte está dotado en su totalidad de un roscado helicoidal, cuyo roscado presenta la particularidad de que el sentido de su hélice se halla invertido desde el centro hacia sus extremos, presentando por consiguiente las hélices de cada mitad orientaciones  
165 absolutamente contrapuestas, habiéndose previsto sobre el propio eje, guiados por el mismo y discurriendo por sus rosas contrapuestas, dos tochos o gruesos soportes con facultad deslizante, cuyos soportes se aproximan y distancian entre sí de manera alternativa, según la dirección de giro  
170 del eje que las comporta.

3.- Perfeccionamientos, según puntos anteriores, caracterizados porque los tochos o soportes que comprende el eje llevan suspendidos, por ambos lados, sendos extensores de tijera, cuyos extensores se hallan vinculados con dichos  
175 tochos o soportes por los extremos o terminales de sus brazos superiores, con lo que la aproximación y separación de los soportes comandados por el motor eléctrico determina la expansión o contracción de los extensores con idéntica alternatividad.

180 4.- Perfeccionamientos, según precedentes puntos, caracterizados porque los ejes de armado y articulación de la pareja de extensores son comunes y, por consecuencia, lo



444917

FIG. 1

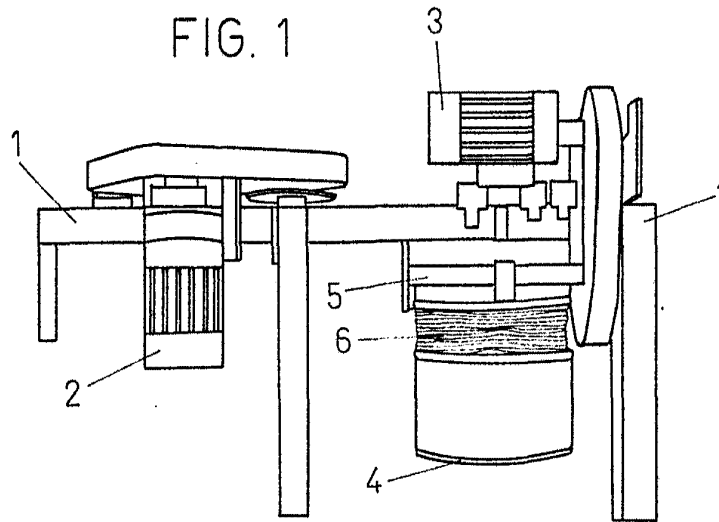
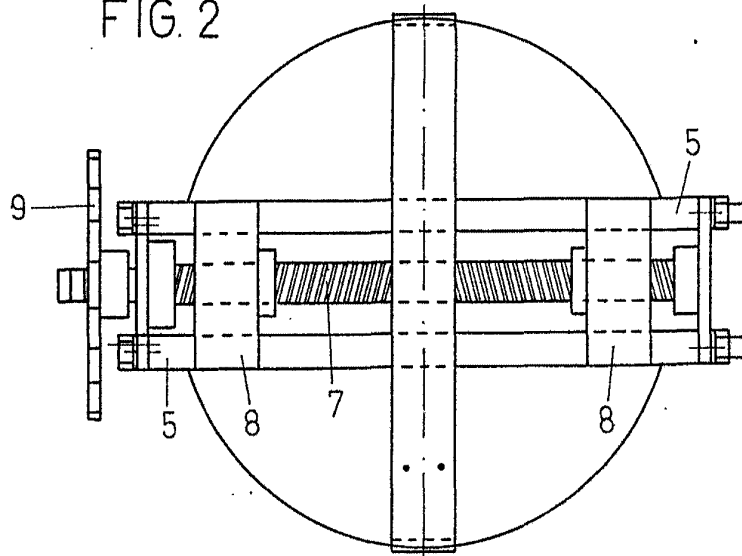


FIG. 2



Madrid, -5 FEB. 1976

*J. J. J.*

escala variable

444917

FIG. 3

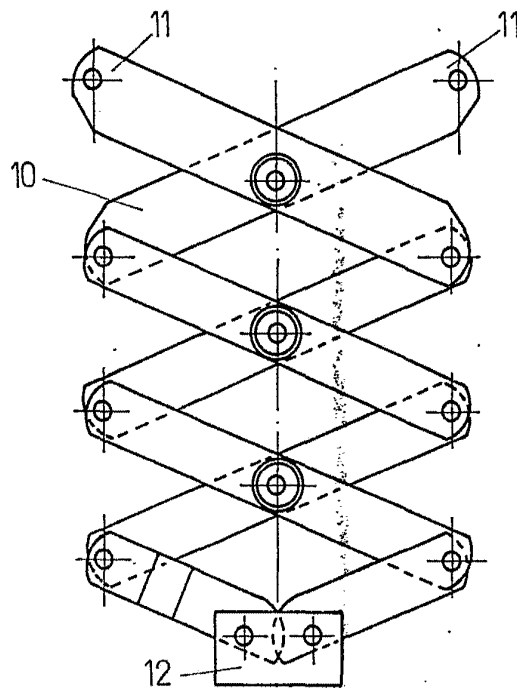
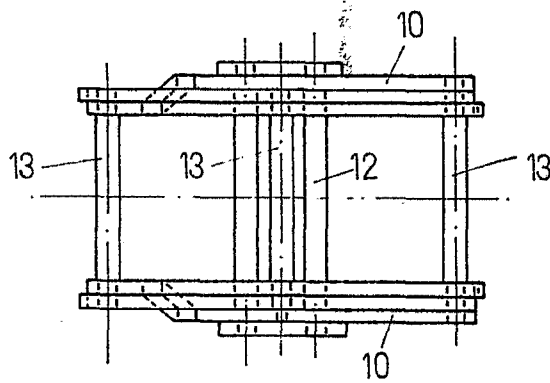


FIG. 4

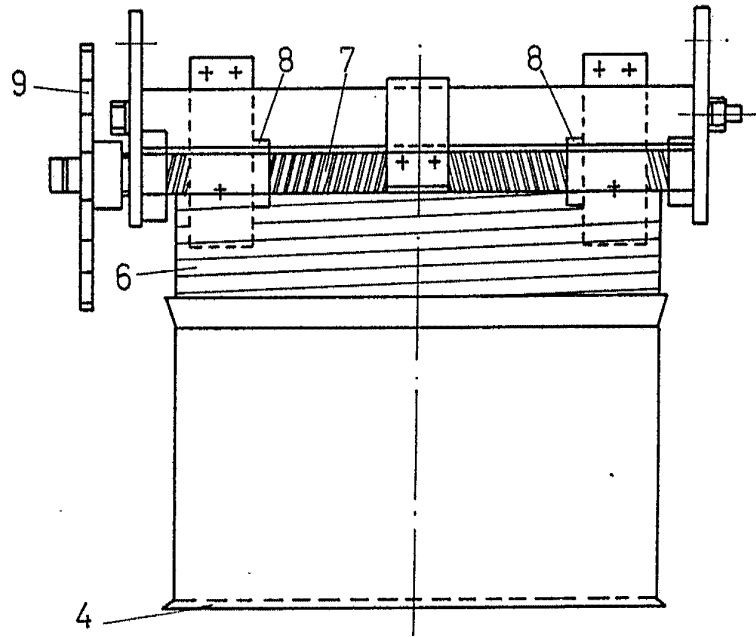


Madrid, - 5 FEB. 1976

*Grandy*

444917

FIG. 5



Madrid, 5 FEB. 1976

*Jana*

escala variable