



ESPAÑA

19	ES	11	NUMERO	10	A1
		21	444382		
		22	FECHA DE PRESENTACION		
			3 febrero 1976		

PATENTE DE INVENCION

30 PRIORIDADES:		
31 NUMERO	32 FECHA	33 PAIS
47 FECHA DE PUBLICIDAD	51 CLASIFICACION INTERNACIONAL	63 PATENTE DE LA QUE ES DIVISIONARIA
	B28B	
54 TITULO DE LA INVENCION		
PERFECCIONAMIENTOS EN MOLDES PARA FUNDIR HORMIGON EN OBRA		
71 SOLICITANTE (S)		
CONSTRUCCIONES CRIS S.A., de nacionalidad Española		
DOMICILIO DEL SOLICITANTE		
MADRID (6) C/ Castelló 120.		
72 INVENTOR (ES)		
D. Manuel J. CABRERA FERNANDEZ PUJOL		
73 TITULAR (ES)		
El propio solicitante		
74 REPRESENTANTE		
D ^a María Antonia NARANJO MARCOS, P ^a de la Habana 200. MADRID		

31 MAR. 1977

COPIA

MEMORIA DESCRIPTIVA

La presente invención se refiere a perfeccionamientos en moldes para fundir hormigón en obra, que ofrece una serie de ventajas sobre los moldes y dispositivos de orden convencional, ya que el molde según la invención, es telescópico o de montaje similar, lo que hace que sirva para varias obras de diferente lus, al mismo tiempo que se utiliza, plegando o desplegando en una sola pieza.

Se prescinde de la gran cantidad de tornillos que tienen los aparatos convencionales, ya que en éste, todos los ensambles van con soldadura, lo que supone una notable economía en mano de obra y en el tiempo empleado en su puesta a punto. Sus características constructivas permiten que sea más ligero que los convencionales, con perfiles más reducidos.

Estas y otras ventajas más, de orden adicional, se desprenden de la lectura de la presente memoria para cuya mejor comprensión se acompañan los dibujos adjuntos que muestran un ejemplo de realización, no limitativo, de los varios que caben en el cuadro general de la invención sin que éste se altere. En tales dibujos:

La fig. 1 muestra un alzado frontal del bastidor y paneles.

La fig. 2 muestra una planta.

La fig. 3 muestra una sección por la línea A-A de la fig. 1.

La fig. 3A es un detalle del sistema de machihembrado de unión de los pórticos.

La fig. 4 muestra un detalle de los rodillos de deslizamiento para el plegado de los módulos.

La fig. 5 muestra una vista de una de las ruedas de apoyo y transporte, con su husillo de elevación y descenso.

De conformidad con la invención referida a los dibujos adjuntos, el molde se halla formado por un bastidor constituido a partir de dos piezas en "L" invertida (1) y entre los bordes de

sus aletas superiores va una pieza intermedia (2) que tiene la misión de hacer este conjunto extensible y retraible, de manera similar a un sistema telescópico, a fin de que sirva para diferentes luces.

35

A este fin, y para poder cerrar o abrir más el túnel, se dispone en cada uno de los jabalones o diagonales (3) un órgano de tensión o tensor horizontal, constituido por dos piezas en ángulo (4°) dispuestas de manera que tengan sus correspondientes vértices opuestas, llevando en cada uno de los mismos un vástago (V) fileteado a rosca, donde encaja cada uno de los extremos de una pieza rubular (4), los cuales van fileteados interiormente para poder roscar y desenroscar, disponiéndose de unos mandos (M) adecuados, para su fácil accionamiento.

40

45

Las diagonales o jabalones (3), en su parte superior, llevan unas pletinas de apoyo (5°) con rodillos de deslizamiento (5) lo que permite el cierre del módulo que forma el molde; a efectos cooperantes, en la parte superior del conjunto se dispone de un perfil (6) de plegado, preferentemente en "T" bajo el cual se dispone de un tornillo (7) con su correspondiente tuerca, de tal modo que, aflojándolo, baje el perfil citado (6) de plegado y entonces las diagonales (3) mencionadas, merced a sus pletinas (5°) con sus rodillos (5) se desplazan hacia el interior.

50

55

En la parte inferior de los laterales formados por las costillas (C) y los paneles (P) van unos soportes horizontales (8) para unos husillos verticales (9) que sirven para permitir la elevación, descenso y nivelación del conjunto. En la parte inferior de todos estos husillos (9) van unas cazoletas (10) con ruedas locas (11).

60

Es evidente que el conjunto del bastidor del molde, formado por las dos piezas esenciales en "L" invertida, adopta la forma general de una "U" invertida.

En la fig. 3A se muestra un detalle del sistema de machi-

65

hembrado para la unión de los pórticos; se aprecia en él que los paneles (P) van acoplados entre sí a través de unos perfiles (PE) con unas bridas (B) de unión, y unos tornillos con tuercas (T) de alineación. Los perfiles se hallan dispuestos de manera que las aletas de doble "T" en que están constituidos, cubran los puntos de unión (U) de los mencionados paneles (P).

70

Convenientemente, las diversas piezas que configuran el conjunto del molde, serán de medidas modulares, en función de adaptarse a las diversas anchuras y alturas, e, inclusive, para conseguir siempre un perfecto montaje de los conjuntos.

75

Adicionalmente se hace constar que se prevé que en su día el movimiento de las piezas pueda ser hidráulico, neumático o por cualquier otro sistema de medios mecánicos, ya que ello no altera, sino que complementa, la esencia de la invención.

80

Asimismo es factible dotar al encofrado de un sistema calefactor para activar el fraguado del hormigón.

Finalmente, tras lo descrito sólo resta señalar que en la presente invención cabrán cuantas variantes de realización como sean posibles sin que se altere la esencia de la misma, pudiéndose fabricar su objeto en toda clase de materiales, formas y tamaños adecuados, sin limitación.

- - - - -

85

NOTA : Descrito suficientemente lo que antecede sólo resta señalar que lo que se declara propio y nuevo del solicitante es lo contenido en las siguientes:

REIVINDICACIONES

90

1 - Perfeccionamientos en moldes para fundir hormigón en obra, caracterizados por el hecho de que el molde se halla constituido por un bastidor wue, a su vez, está constituido por dos piezas en perfil de "L" invertida, y entre los bordes de sus ale-

tas superiores, va situada una pieza intermedia que tiene por misión la de hacer este conjunto extensible y retraíble, de manera similar a un sistema telescópico, a fin de que sirva para diferentes luces.

95
100
105
2 - Perfeccionamientos, según reivindicación 1^a caracterizados porque para poder abrir o cerrar más este túnel o molde, se dispone en cada uno de los jabalcones o diagonales de que consta, de un órgano de tensión o tensor horizontal constituido por dos piezas en ángulo, dispuestas de manera que tengan sus correspondientes vértices opuestas, llevando en cada uno de los mismos un vástago fileteado a rosca, donde encajan cada uno de los extremos de una pieza tubular, los cuales ven interiormente fileteados para poder roscar y desenroscar, disponiéndose de unos mandos adecuados para su fácil accionamiento.

110
115
3 - Perfeccionamientos, según reivindicaciones 1 y 2 caracterizados porque las citadas diagonales o jabalcones, en su parte superior, llevan unas pletinas de apoyo con rodillos de deslizamiento, lo que permite cerrar el módulo en forma de molde o que forma éste; y a efectos cooperantes, en la parte superior del conjunto se dispone de un perfil de plegado, preferentemente en "T" bajo el cual va un cornillo con su correspondiente tuerca, de tal modo que, aflojándolo, baje dicho perfil de plegado y entonces las diagonales antes citadas, merced a sus pletinas con rodillos, se desplazan hacia el interior.

120
4 - Perfeccionamientos, según reivindicaciones de 1 a 3 caracterizados porque en la parte inferior de los laterales cormados por sus correspondientes costillas y paneles, van unos soportes horizontales para unos husillos verticales que sirven para permitir la elevación, descenso y nivelación del conjunto; yendo en la parte inferior de estos husillos unas ruedas locas, las cuales van montadas bajo sus correspondientes cazoletas.

5 - Perfeccionamientos, según reivindicaciones de 1 a 4 ca-

125 racterizados porque en el machihembrado para la unión de los pór-
ticos, los paneles van acoplados entre sí a través de unos perfiles
con unas bridas de unión y unos tornillos con tuercas de alinea-
ción, disponiéndose tales perfiles de manera que las aletas en do-
ble "T" de que están constituidos, cubran los puntos de unión de
130 los mencionados paneles.

6 - Perfeccionamientos, según reivindicaciones de 1 a 5 ca-
racterizados porque las diversas piezas que configuran el molde
son de medidas modulares a fin de adaptarse a las diversas alturas
y anchuras, y para conseguir un perfecto montaje de los conjuntos.

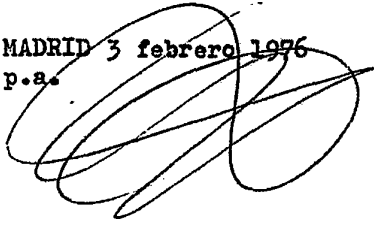
135 7 - Perfeccionamientos, según reivindicaciones de 1 a 6 ca-
racterizados porque el movimiento de las piezas mencionadas puede
ser hidráulico, neumático o mecánico.

8 - Perfeccionamientos, según reivindicaciones de 1 a 7 ca-
racterizados porque es factible dotar al molde de un sistema cale-
140 factor para activar el fraguado del hormigón.

9 - PERFECCIONAMIENTOS EN MOLDES PARA FUNDIR HORMIGON EN
OBRA.

145 Todo según se describe en la presente memoria que consta de
seis hojas foliadas y escritas por una cara con ciento cuarenta y
cinco líneas y dibujos anexos.

MADRID 3 febrero 1976
p.a.



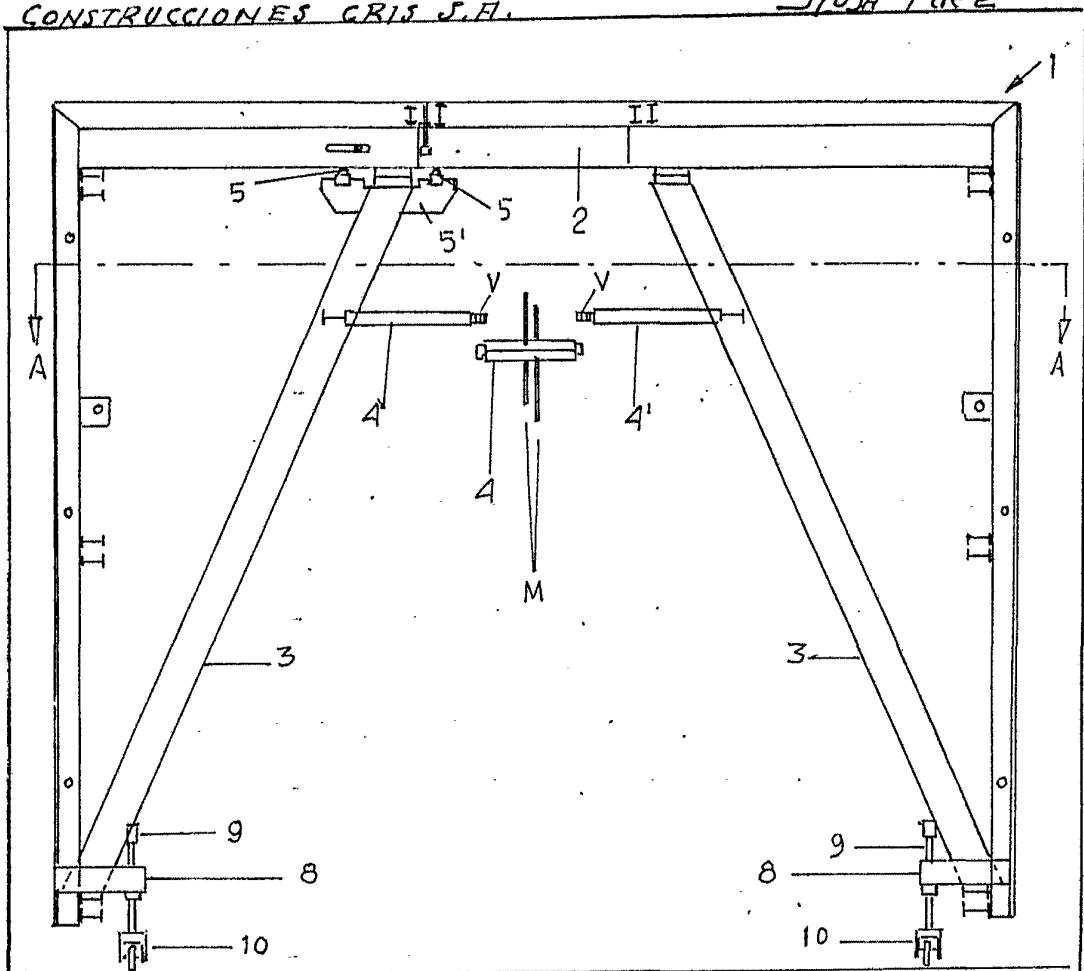


Fig. 1

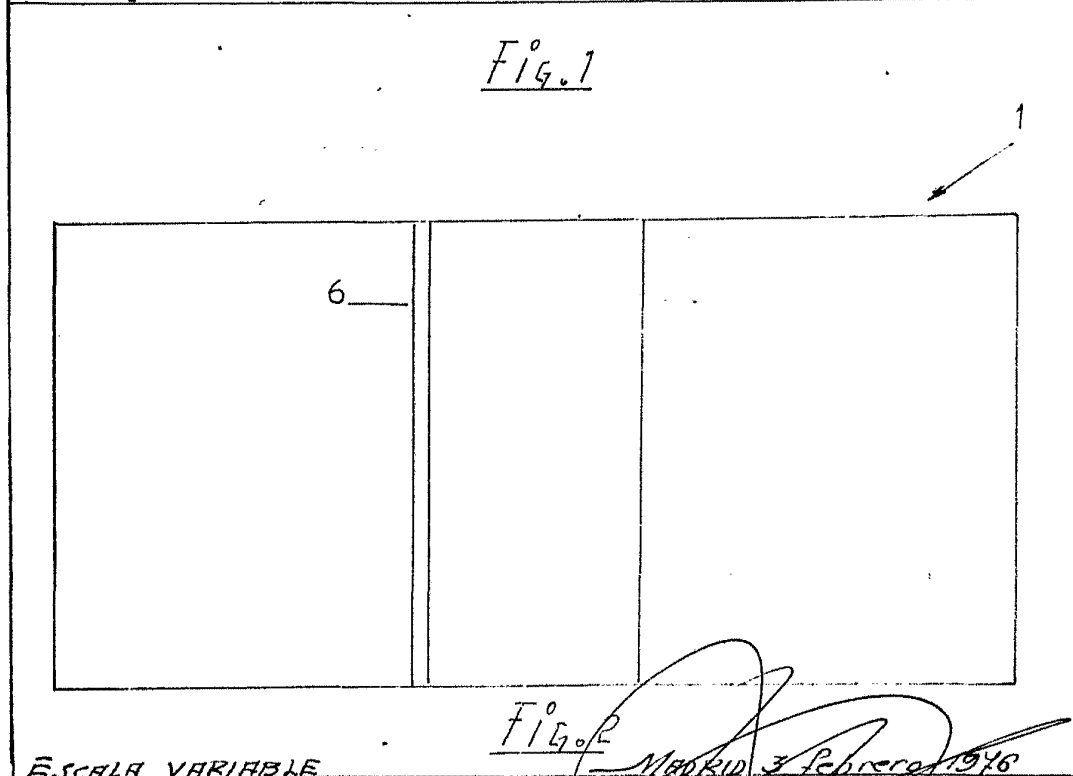


Fig. 2

ESCALA VARIABLE

MADRID 3 febrero 1946

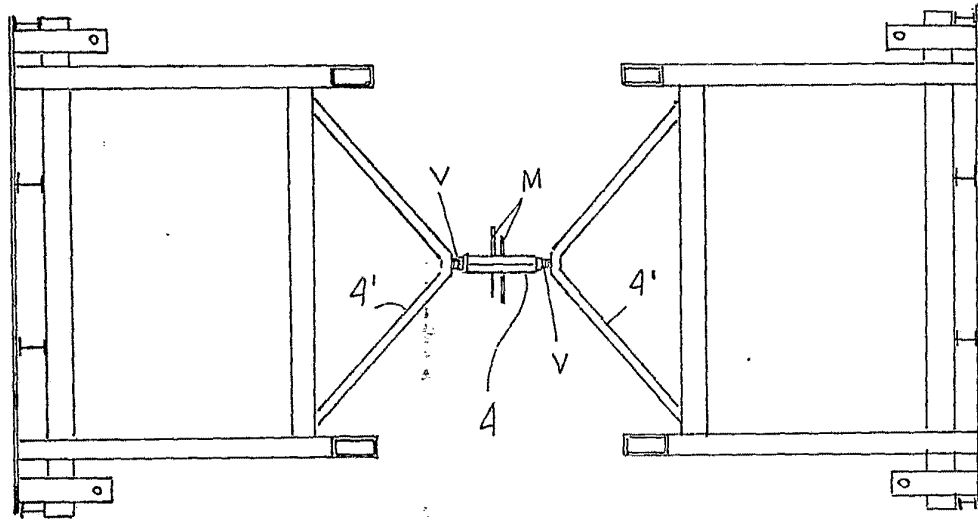


Fig. 3

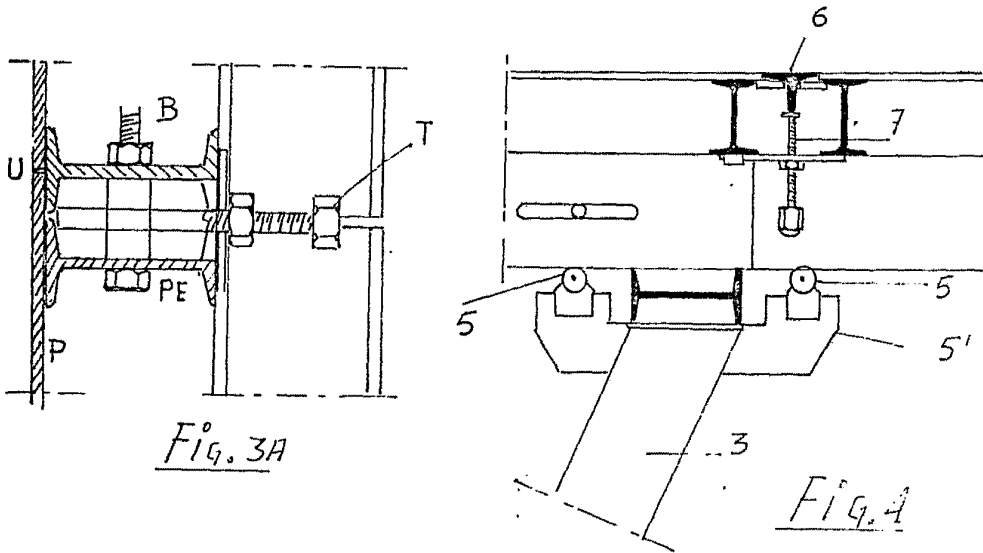


Fig. 3A

Fig. 4

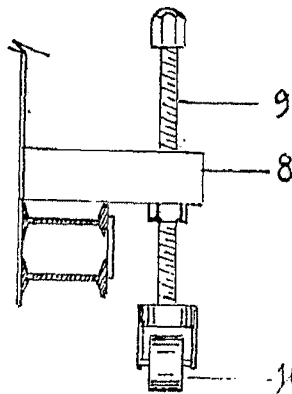


Fig. 5

ESCALA VARIABLE

MADRID 3 febrero 1970