

15 ENE 1976



5 miento y prácticamente sin manipulación alguna, trabajando
con las máximas condiciones higiénicas, aportando indudables
ventajas en cuanto a seguridad de funcionamiento, gran dura
ción en servicio, óptima productividad y trabajo realizado
con total salubridad, razones todas éstas que unidas a sus
cualidades de novedad y utilidad práctica, son las que le
prestan fundamento suficiente para obtener el privilegio de
exclusividad que se solicita, en lo referente a su fabrica-
ción y venta en forma exclusiva por el titular en todo el
10 territorio español.

Este alimentador automático, va accionado por un
grupo motor-reductor que da movimiento de vaivén a una mesa
en sentido alternativo de avance y retroceso, en cuya mesa.
va montada una cinta transportadora que se pone en servi-
15 cio únicamente cuando la mesa inicia su movimiento de retro
ceso, y de éste modo al mismo tiempo que va depositando el
pan que soporta sobre los balancines del horno, va recogien
do de una bandeja el pan sin cocer, para situarlo en posi -
ción de carga que posteriormente quedará depositado sobre
20 el siguiente balancin, necesitando únicamente para su per-
fecto funcionamiento, que le sean suministradas bandejas
con pan en masa para su alimentación continua al horno.

La mesa que se desplaza en vaivén, va montada so-
bre unos soportes provistos de unos casquillos a bolas para
25 guías rectilíneas, produciéndose su deslizamiento sobre dos
barras rectificadas solidarias del armazón fijo del apara-
to, por lo que su movimiento es silencioso sin holguras ni
vibraciones.

Para la carga de ésta mesa, se sitúa una bandeja
30 provista de pan en masa delante de la mesa del cargador,
acompañando a ésta en su recorrido hacia adelante, y poste-

.../...

15 ENE 1976



riormente al quedar vacía, por la compuerta situada debajo de la mesa del cargador, regresa a la posición de partida.

La compuerta que recibe las bandejas vacías, se acciona por medio de un juego de palancas colocadas debajo de ella misma, cuyas palancas suben la compuerta al iniciarse el movimiento de avance de la mesa, para de éste modo recibir la bandeja depositándola en descarga al terminar de retirarse la mesa y bajar la compuerta otra vez.

La cinta ó banda transportadora de la mesa, lleva unos tensores por ambos lados, situados delante en la posición de trabajo para regular los posibles alargamientos debido al trabajo de la cinta.

Para proceder a la descarga del pan extrayéndolo del horno una vez cocido, se dispone de un patín que se alja dentro del propio horno, el cual, por medio de una cremallera, empuja los balancines junto a la boca de descarga para que el pan se deslice al exterior del horno debido a la inclinación que se les obliga a adoptar a dichos balancines. Esta cremallera se acciona por medio de una palanca en cuyo eje va solidariamente fijado un sector dentado que hace avanzar el patín, siendo accionada la palanca, por el propio operario.

Los laterales que constituyen el armazón de éste aparato alimentador, van montados sobre una bancada en la parte inferior para evitar desniveles entre ellos, ofreciendo así un funcionamiento perfecto en todos sus mecanismos.

Uno de los puntos objeto de novedad, consiste en la situación del grupo motor y reductor, dispuestos al pie de la máquina, en cuyo caso quedan eliminadas todas las vibraciones, que en caso de encontrarse en la parte alta quedaría la máquina desequilibrada, y al encontrarse junto al

.../...

15 ENE 1976

pie, desciende el centro de gravedad obteniéndose una total estabilidad.

5 Otro punto característico de la invención, estriba en la disposición del juego de palancas colocadas debajo de la compuerta para hacer descender la bandeja después de haber sido recogido el pan en masa por la banda transportadora.

10 También constituye novedad el sistema de desplazamiento alineado por dos barras rectificadas por rodamientos longitudinales aplicados en los casquillos acoplados a las barras y solidarios de la propia mesa que se desplaza en vaivén actuando con mayor seguridad, más silencioso y con perfecto paralelismo.

15 Para una mejor comprensión de las características generales anteriormente expuestas, se acompaña una lámina de dibujos que nos muestra gráficamente representado, un caso de realización práctica del alimentador automático de hornos para panadería y bollería objeto de la invención, con la particularidad de que, dada la condición eminentemente
20 informativa de los dibujos en cuestión, las figuras diseñadas en los mismos deberán ser examinadas con el más amplio criterio y sin carácter restrictivo de parte alguna.

25 Las figuras representadas en la hoja de dibujos que se acompaña, exponen como a continuación se determina:

30 Fig. 1.- Proyección longitudinal general en alzado del alimentador, visto con secciones convencionales a través de las cuales se permite ver todos sus mecanismos, observándose a trazos intermitentes la mesa en la posición más avanzada y dentro del horno, para que al retroceder a continuación, quede depositado el pan sobre uno de los balancines del horno.

.../...

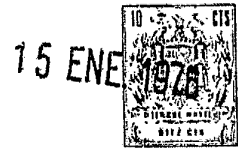
Fig.2.- Vista frontal en alzado del alimentador.

Al objeto de facilitar la localización de las diferentes partes que constituyen éste alimentador automático de hornos para panadería y bollería, se han incorporado acotaciones numéricas en las figuras de la hoja de dibujos que se acompaña, relacionadas con las descripciones que se realizan a continuación, siendo -1-, el grupo motor y reductor situado en la parte inferior del conjunto de la máquina, los cuales, a través de la transmisión -17-, ponen en servicio la mesa -2- en movimiento de vaivén, llevando ésta mesa una banda transportadora -3-, que únicamente permanece en movimiento cuando la mesa -2- inicia su movimiento de retroceso, con el fin de que el pan en masa que sea portadora, va ya depositándolo sobre los balancines -18- que forman parte del horno, recogiendo al propio tiempo de una bandeja el pan, para posteriormente depositarlo en el siguiente balancin.

La mesa desplazable -2- dispone de los soportes -4- que actúan de cojinetes, para lo cual comprenden unos casquillos a bolas para guías rectilíneas, deslizándose sobre dos barras rectificadas -5-, solidarias de los laterales -15-, que forman el armazón de la máquina alimentadora, realizándose el deslizamiento en forma totalmente silenciosa, sin holguras ni vibraciones.

Para proceder a la carga de la mesa -2- con pan en masa para su cocción, se sitúa una bandeja -6-, delante de la mesa del cargador y al desplazarse ésta hacia adelante la acompaña en su recorrido, y luego, ya vacía, por la compuerta -7- situada debajo de la mesa del cargador, regresa a la posición de partida -8-, debiendo, para hacer pasar la bandeja -6- a la posición -8-, accionarse la compuerta -7- por medio de un juego de palancas colocadas debajo de

.../...



la propia compuerta -7-, precisamente en el punto -9-, de forma que sube la compuerta al iniciarse el movimiento de avance de la mesa -2-, para recibir la bandeja, depositándola en descarga al terminar de retirarse la mesa, al descender la compuerta otra vez.

La cinta o banda transportadora -3-, está provista de los tensores -10-, situados a ambos lados y delante en la posición de trabajo, con los que se permite la regulación de posibles alargamientos debidos al trabajo de la cinta.

Cuando el pan incorporado en el interior del horno esté ya cocido y para proceder a su descarga ó extracción del mismo, se accionará el patín -11- que se aloja en el interior del horno, haciéndolo avanzar hasta hacer bascular los balancines -18-, obteniéndose su avance a través de la cremallera -12-, al poner en movimiento la palanca -13-, en cuyo eje, va solidariamente montado el sector dentado -14-, cuyo sector dentado acciona la cremallera -12- que, por formar parte del patín -11-, avanza o retrocede a voluntad del operario.

Los laterales -15-, que forman parte del armazón del aparato alimentador automático a que nos venimos refiriendo, van montados por la parte inferior, sobre la bancada -16-, para evitar desniveles entre los mismos, teniendo así un funcionamiento perfecto en todos sus mecanismos, yendo montado sobre la propia bancada -16-, el grupo motor y reductor -1-, para conseguir que, al estar el centro de gravedad del aparato en un punto más inferior, no existan vibraciones y tenga mayor estabilidad.

Estimando ámpliamente descritas todas y cada una de las partes que constituyen el alimentador automático de

.../...

21

21 APR 1977



- 7 -

5

hornos para panadería y bollería, objeto de la invención, solamente nos resta consignar el hecho de que sus distintas partes puedan ser fabricadas en variedad de materiales, ta
manos y formas, pudiendo igualmente introducirse en su cons
titución, aquellas variaciones de tipo constructivo que la
práctica aconseje, siempre y cuando las mismas, no sean ca
paces de alterar los puntos esenciales, puestos de mani -
fiesto en la siguiente.



NOTA REIVINDICATORIA
= = = = =

En la presente Patente de Invención, se reivindi-
can como nuevos y de propia invención, los siguientes pun-
tos:

5

1.- Alimentador automático de hornos para panade-
ría y bollería, esencialmente caracterizado por el hecho de
comprender una bancada situada en la parte inferior entre
los armazones laterales que forman el conjunto ó armazón
general de la máquina, sobre cuya bancada, se dispone y fi-
ja el grupo motor y reductor que así queda al pie de la má-
quina con el fin de evitar vibraciones, favoreciendo su
equilibrio al descender el centro de gravedad a un punto
más bajo de la máquina.

10

15

2.- Alimentador automático de hornos para panade-
ría y bollería, de acuerdo con la reivindicación anterior
esencialmente caracterizado por disponer de una compuerta
basculante situada debajo de la mesa del cargador, cuya
compuerta es accionada por un juego de palancas hasta si-
tuarla horizontalmente, para que la bandeja situada delan-
te de la mesa del cargador acompañado a ésta en su recorri-
do hacia adelante, al quedar vacía por pasar los panes en
mesa que contenía sobre la cinta transportadora, bascula
en sentido descendente apoyada sobre la compuerta, hasta
regresar a la posición de partida en un punto inferior a
la mesa del cargador.

20

25

3.- Alimentador automático de hornos para panade-
ría y bollería, de acuerdo con las reivindicaciones 1 y 2,
esencialmente caracterizado porque la mesa del cargador va

21



5

montada por los dos lados sobre unos soportes que llevan unos casquillos a bolas para guías rectilíneas, por cuyos soportes se deslizan sobre dos barras rectificadas, una por cada lado, por lo que sus movimientos de vaivén son totalmente silenciosos, sin holguras ni vibraciones y observando un perfecto paralelismo.

4.- "ALIMENTADOR AUTOMÁTICO DE HORNOS PARA PANADERIA Y BOLLERIA".

10

De conformidad en un todo en lo esencial y fines industriales a lo descrito en la precedente memoria descriptiva y gráficamente representado en los adjuntos planos para su mejor comprensión.

Esta memoria consta de NUEVE hojas escritas ó mecanografiadas por una sola cara a doble espacio.

Madrid. 21 ABR 1977

Por autorización del interesado.

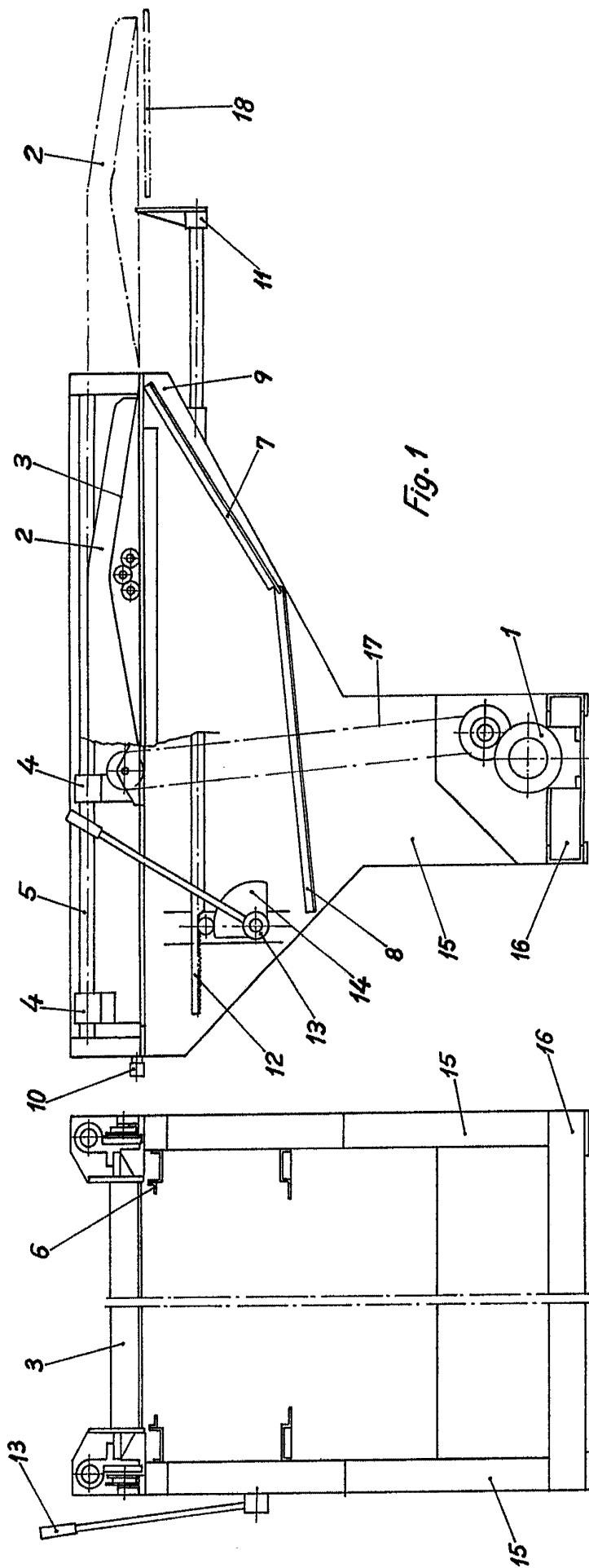
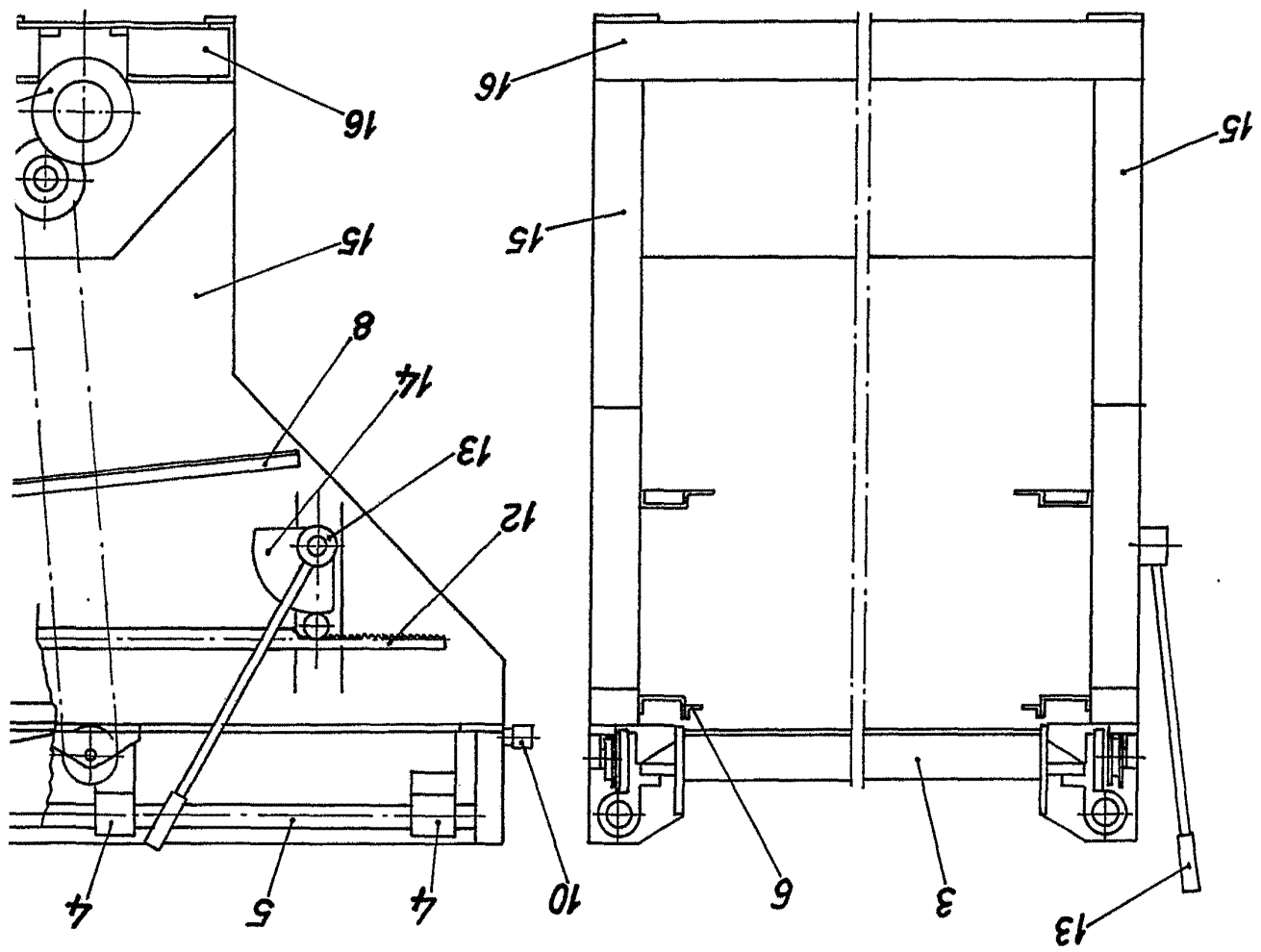


Fig. 1

Fig. 2

Escala variable
MADRID 15 ENE. 1976

Fig. 2



15 ENE.

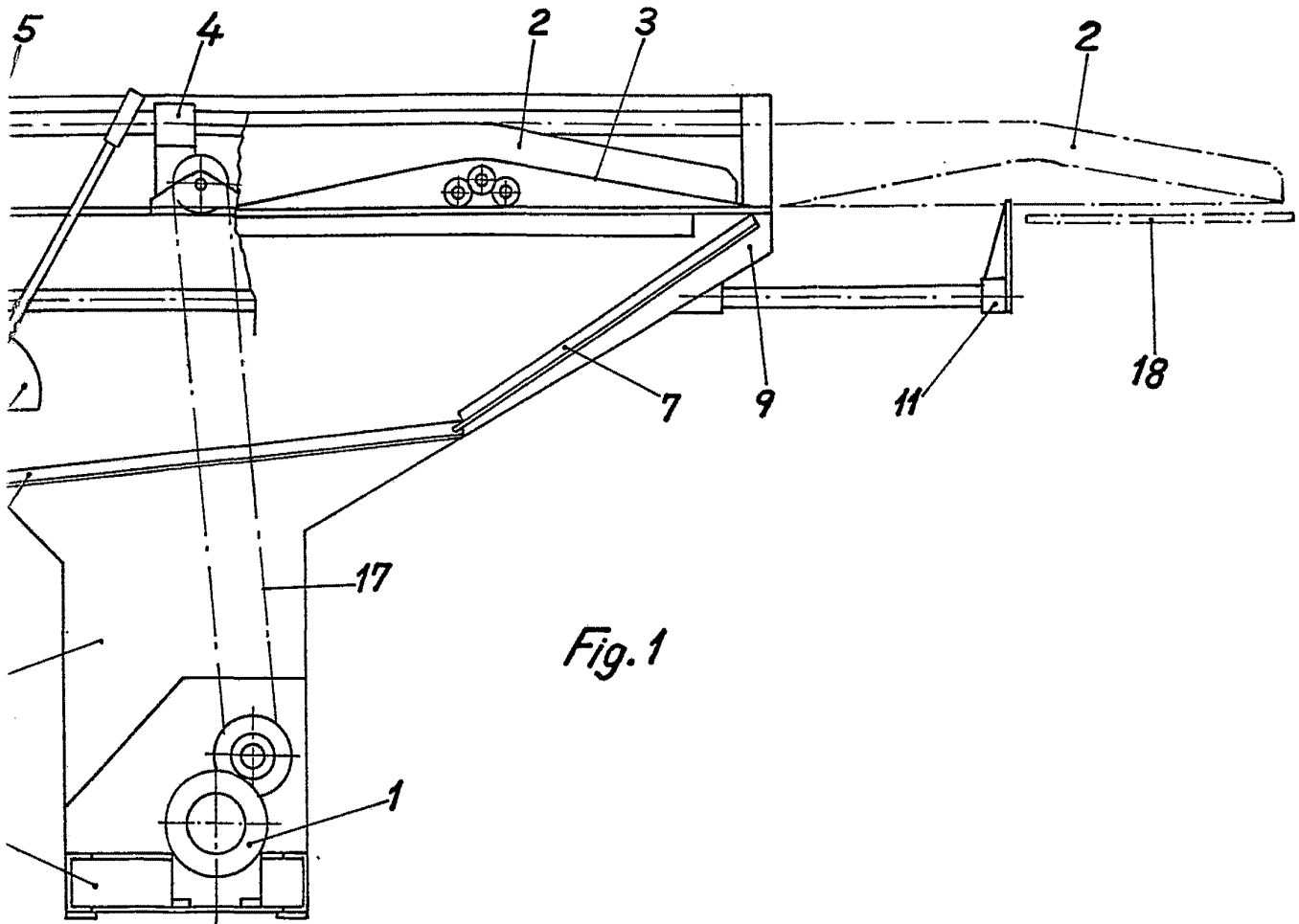


Fig. 1

Escala variable

MADRID 15 ENE. 1976