



Int. Cl.:

A47F

4418271

N E M O R I A

VICTOR PUJOLS CASABIAN, natural de Barcelona, provincia de idem, provisto de Documento Nacional de Identidad, número, 36.718.324, con residencia en la misma ciudad, calle de Valencia, número, 184, principal, primera, describe la

5) presente patente de invención como "Perfeccionamientos en el montaje de muebles, por un nuevo método de unión oculto".

Considerando generalmente todos los métodos de unión actualmente empleados, coinciden éstos en no osar por una completa ocultación de sus herrajes, y menos precisamente en 10) el mismo canto transversal de las divisiones a unir, por temor a debilitar notoriamente la solidez de estas divisiones, principalmente en aquellos muebles fabricados con conglomerados y chapas de maderas, donde sus gruesos son sumamente reducidos, dejan así vistos parte de sus herrajes, más o me-

15) nos disimulados por sus caras exteriores o interiores, e incluso son dejados totalmente a la vista. Por otra parte, sus uniones son ayudadas por la superposición de unas espigas, sostenes o soportes colocados en los extremos del ancho de su división, para finalmente unir ambas partes con 20) la collación de diferentes tornillos que mantienen la presión de su unión, a tope y en dirección vertical, horizontal o inclinada, según queden estos tornillos collados.

El nuevo método de unión que se reivindica comprende a su vez nuevos y diversos conjuntos de unión algunos de ellos 25) expuestos en los dibujos adjuntos y otros que por deducirse fácilmente de los mismos se han omitido.

Estudiando pues, cada uno de estos dibujos se comprende perfectamente que éstos contengan intrínsecamente no solo una nueva forma de ensamblaje muy atrevida (considerada 30) hasta la fecha), llegando a ocupar toda o casi toda la superficie del ancho de la división y en el mismo canto y ca-

( J )

**POOR  
QUALITY**



ra transversales de las dos divisiones a unir, sino que - además, supliendo ventajosamente las espigas, soportes, - etc. conocidos, por la suplantación de unas guías y contra-  
35) guías que, siendo presionadas por el enlace opuesto de sus respectivas piezas-cuña que poseen, consiguen un nuevo y más amplio campo de presión equitativamente repartido por todo el ancho de las divisiones así unidas.

pudiéndose graduar esta presión, ejercida desde el prin-  
40) cipio en dirección longitudinal al ancho de las divisiones, por la distancia equilibrada de todas las piezas-cuña que deben enlazarse opuestamente y por la disposición de unos topes finales, llégase por último a mantener esta especial presión obtenida ( que ya últimamente se extiende en todas  
45) direcciones ), por el empleo de uno de los medios retentivos expuestos más adelante.

En consecuencia puedo afirmar que dan nacimiento a un nuevo y revolucionario método de unión oculto.

Así pues, este método reivindicado habrá de cumplir con  
50) todas las exigencias requeridas para las dos funciones de unión similares que comprende el montaje de muebles en general, incluso los mixtos: unión de divisiones graduables y unión de divisiones fijas.

Por ser la unión de divisiones graduables la más delicada en su montaje, éste se efectuará por la introducción de  
55) la graduable entre las otras, supeditada por una medida de luz, abertura o hueco que forman las otras. Su introducción será posible por el encaje de guías y contraguías dispuestas convenientemente en las divisiones, y será desde el -  
60) principio hasta el final como si fuesen correderas.

La unión de divisiones fijas siendo mucho más sencilla de montar, se efectuará juntándo éstas entre sí a tope - desde un punto medio aproximado, para luego recorrer en la misma dirección hasta su fondo como si fuesen correderas,  
65) pero solo el corto recorrido en que se obtiene la presión.

Estas dos funciones de unión, divisiones graduables y divisiones fijas, podrán realizarse sin limitación alguna de número de divisiones de un mueble o de varios muebles o elementos comprendidos en un conjunto de ellos.

70) Es de vital importancia y novedad que, en estas dos funciones de unión, queden totalmente ocultos sus conjuntos de unión, ubicados en sus atrevidos encajes. Esta ocultación lo será tanto en sus caras principales o exteriores como en sus interiores o inferiores, quedando completada, úl -

- 75) timamente, por la colocación de una trasera en la parte posterior del mueble, o bien por la colocación de unos pequeños remates ocultativos ideados para este fin, ( reivindicación, I2 <sup>o</sup>. ), cuando por conveniencias excepcionales el mueble no llevase trasera.
- 80) DIVERSIDAD Y CONVENIENCIA DE ENCAJES A REALIZAR :  
lógicamente se procederá a realizar estos encajes en aquellas divisiones que más nos lo permitan, para así obtener la máxima solidez en su conjunto. Por ejemplo, en los conglomerados y chapas de maderas de 19 mm. de grueso, puede optarse bien haciendo todo el encaje en la sección horizontal ( figura, I, número, 5 ), donde se permite hacerlo en toda su profundidad, o bien repartiéndolo en ambas secciones, vertical y horizontal, aunque en este caso, en la sección vertical, como máximo puede permitirse una profundidad de encaje de 2 o 3 mm. Pero cuando la sección vertical permita una mayor profundidad de encaje, por ser mayor su grueso, puede optarse indistintamente a la inversa, incluso si se cree más conveniente puede repartirse en proporción más acertada.
- 95) Estos encajes podrán hacerse en todo o casi todo el ancho transversal de las divisiones, como si fuesen regatas o cañales, cuando precisamente hubieran de montarse para la unión de divisiones graduables, como si fuesen correderas. Pero en los demás casos, o sea para la unión de divisiones fijas, bastará hacer los encajes solamente uno en cada extremo de la división en sí, más o menos distanciados. No obstante, si conviniera reforzar más esta unión, pueden hacerse uno o más en el centro de aquéllos; pero sólo en casos muy excepcionales.
- 105) CONJUNTO DE PIEZAS DE UNIÓN :  
El conjunto de estas piezas de unión comprende dos partes principales:  
PRIMERA PARTE: Esta constará de una guía o trozo de ésta que, siendo formada por una especie de pletina más o menos larga, en cada uno de sus extremos laterales se hayan dispuestas unas ranuras de sección rectangular, semicircular, o de media cola de milano, ocupando toda su longitud. La guía completa en sí contendrá como mínimo dos piezas-cuña, situadas una a cada extremo de su longitud y en dirección inversa a la de sus compañeras, las contraguías. Sin embargo, los trozos de guías, solamente contendrán una pieza-cuña. Estas guías o trozos de éstas, pueden poseer, se-

gúa. su modelo, un tope final ( figuras, 2 y 3, números, 1c, Ib respectivos ), que será colocado siempre en su parte posterior, y en cuyo centro se hallará un agujero pasado, roscado con rosca métrica o Whitworth, aunque puede ser sin roscar, según los tornillos a utilizar ( figura, I y 2, número, 3 ). Por último, para la sujección de estas guías en sus divisiones se ha dispuesto de uno o más agujeros pasados y avellanados, incluso de algún coliso si cupiere, también avellanado, según la longitud que poseyeran estas guías.

SEGUNDA PARTE : Esta se compone de una contraguía o trozo de contraguía, en forma genérica de " U ", en cuyas paredes laterales, sus finales habrán de encajar precisamente con las ranuras que posean las guías. Al igual que en las guías corresponderá el mismo número de piezas-cuña, coincidiendo como mínimo en un par de piezas-cuña enlazadas - opuestamente, una de la guía y otra de la contraguía. también pueden poseer unos topes finales en sus extremos, siendo uno de ellos, el posterior, agujereado ( figura, 2 y 4, números, 2c y 2b ). E igualmente poseerán los agujeros enumerados para las guías.

Se significa se tenga siempre presente que este conjunto de piezas de unión, formado por la primera y la segunda parte, pueden fabricarse todas sus piezas independientemente; o bien formando una sola pieza cada parte principal.

Por otra parte, para la retención de la presión que es ejercida por estas piezas-cuña, opuestamente enlazadas, se han ideado cuatro diferentes medios retentivos ( según el modelo y la misión de unión a realizar ), que forman parte de estas guías y contraguías, situados siempre en su parte posterior, ( Veanse las reivindicaciones, 3 ª., 4 ª., 5 ª y 8 ª. ). Por último, y para mayor percepción de las distintas clases de piezas, estúdiese el apartado " Descripción de las figuras ".

Estudiando la compleja diversidad de estas guías, contraguías o trozos de las mismas en sus diferentes formas, - tamaños, dimensiones y divisiones de las mismas; así como de todas sus piezas-cuña; las distintas funciones de unión a realizar; las diferentes clases de materiales y modos empleados para su fabricación; complicados objetivos económicos, todo ello a obtener una mínima o máxima equilibrada solidez en los montajes mas dispares, he llegado a la conclusión de enmarcarlos en tres grupos diferentes, que comprenden un total de ocho modelos de conjuntos de union. Todos los cuales se expresan a continuación :



#### PRIMER GRUPO:

I65) A.- Comprende dos conjuntos de unión, uno destinado para las divisiones graduables y otro para las divisiones fijas, que permiten el simultáneo enlace opuesto de más de dos pares de piezas-cuña que pueden contener una sola guía y su contraguía correspondiente:

I70) a) Para divisiones graduables.- su primera parte comprenderá el modelo de guía que en la figura, 22 ( d, e ) se ha dibujado, cuya longitud queda indefinida y supeditada al ancho que tuviera la división; así también dispone de un modelo de piezas-cuña especiales por la inclinación señalada en el número, 1 de la figura, 19 ( d, e ). Siendo independientes estas piezas-cuña, se colocarán éstas en los encajes predispuestos en sus guías y señalados con el número, I y 2 de la figura, 22, por medio de los resaltes que disponen en su base, señalados con el número, 1 en la misma figura. Se significa a todo ello, la otra manera de fabricación formando una sola pieza toda esta primera parte.

I80) La segunda parte comprenderá el modelo de contraguía de la figura, 23 y del de sus piezas-cuña móviles de la figura, 18 ( a, b, c ), las cuales serán colocadas entre los huecos, número, 2, y encajes, número, 1, que la misma figura, 23, señala dispuestos en la base y paredes de estas contraguías. Siendo el número de piezas-cuñas indefinido señalase la posible conveniencia de que la primera pieza-cuña colocada en la parte anterior de esta contraguía, pudiera también ser sustituida por una pieza-cuña fija.

I90) b) Para divisiones fijas.- No se ha expuesto el modelo por deducirse fácilmente del que en las figuras, 2, 3 y 4 continen. En estas figuras se ha simplificado al máximo el número de piezas-cuña a contener, así como la fabricación en una sola pieza cada parte principal, por ser destinado a otro grupo más apropiado. Por tanto este mismo modelo podrá también fabricarse conteniendo más piezas-cuña tanto en su guía como en su contraguía, bien formando una sola pieza cada parte principal o bien en varias piezas separadas para su posterior yuxtaposición y fijación.

#### SEGUNDO GRUPO:

200) B.- Comprende cuatro conjuntos de unión realizables, tres para las divisiones graduables y otro para las divisiones fijas, que permiten el enlace simultáneo de solamente dos pares de piezas-cuña opuestas:

205) c) Para divisiones graduables.- La primera parte consistirá de otro modelo que se deduce fácilmente de la simpli-



ficación que se explica para el conjunto a), para divisiones graduables. Esta guía dispondrá solamente de dos encajes para sus dos piezas-cuña y éstas serán iguales a las señaladas para el mismo conjunto. Añádese la otra fabricación en una sola pieza toda esta primera parte.

La segunda parte constará de otro modelo similar de contraguía al que se ha dibujado en la figura, 23, pero éste solamente contendrá como máximo dos piezas-cuñas movibles, pudiendo ser una de ellas, la anterior en su colocación, sustituida por otra pieza-cuña fija. Véanse las figuras, 18 ( a, b, c ) y 2 y 4, números, 2b y 2a respectivos para su mejor comprensión.

d) Para divisiones graduables.- La primera parte podrá constar de dos modelos diferentes de trozos de guías, en cuanto a las dimensiones de su base y en parte también en la profundidad de sus ranuras, véanse las figuras, 8 ( a, b, c ) y 10 ( a, b ). El trozo más ancho será siempre colocado en la parte posterior de la división y el menos ancho en la anterior. Cada trozo contendrá solamente una pieza-cuña, también diferentes entre sí en su forma y dimensiones como se aprecian en las mismas figuras.

La segunda parte constará también de otros dos trozos de contraguías diferentes entre sí, en cuanto a las dimensiones de su base, grosor de sus paredes laterales y por los encajes que en el interior de sus paredes tienen en forma de cuña, véase la figura, 9 ( d, e, f ) ; este trozo será siempre colocado en la parte posterior, y en cuanto al otro trozo que habrá de ser colocado en la parte anterior de la división, se deducirá por la correspondencia que habrá de tener con el perfil de contraguía que se ha dibujado en la figura, 7; así mismo, la otra pieza-cuña que contendrá este trozo anterior dedúcese también del contorno interior del mismo perfil señalado, y que por estar inversamente colocada por su base de la que contiene su compañera de la guía, sus formas serán pues inversas, véase la figura, 10 ( a, b ).

e) Para divisiones graduables.- La primera parte se compone de dos trozos de guías, pero en este caso iguales, ( figura, 15 ( a, b ) y perfiles de las figuras, 12 y 14. Sin embargo, al contener cada trozo de guía una pieza-cuña diferente por su altura, necesariamente habrá de colocarse la más alta en el trozo posterior y la más baja que se deduce del perfil interior de la figura, 14, en el anterior.

Resumiendo estos dos últimos conjuntos, d) y e), se añaden

- dirá que la razón por la que se ha dispuesto mayores dimensiones en sus bases o en sus paredes laterales, precisamente en los trozos de guías y contraguías que han de ser fijados en la parte posterior de la división, se justifica para poder salvar el obstáculo que si no halláramos al principio de su recorrido por todo el ancho de las divisiones, como si fueran correderas, o sea el obstáculo de la primera -  
250) pieza-cuña, perteneciente a la guía o trozo de guía, anterior en su colocación, la cual no nos permitiría introducir desde la parte anterior del mueble, las guías en sus contraguías, igualmente que los trozos respectivos de éstas.  
255) f) Para divisiones fijas.- Su primera y segunda parte se compondrían de un modelo similar al que en las figuras, 2, 3 y 4, se han dibujado; pero en este caso, sería el modelo intermedio en cuanto se refiere a pares de piezas-cuña a poseer, o sea el modelo que se encuentra entre las figuras  
260) señaladas y del que obtuviéramos para el conjunto, b).  
265)

TERCER GRUPO:

C.- Comprende dos conjuntos de unión realizables, uno para las divisiones graduables y otro para las divisiones fijas, que consiguen el enlace opuesto de un solo par -  
270) de piezas-cuña dispuestas.

g) Para divisiones graduables.- Su primera parte puede componerse de dos modelos distintos, uno que constaría de un solo trozo de guía, conteniendo también una sola pieza-cuña, y que podría ser el dibujado para su primera parte,  
275) en las figuras, 2 y 3, pero sin tener tope final; el otro podría componerse de una guía mas o menos larga que contuviera una sola pieza-cuña, para su enlace opuesto en la parte anterior, y otra pieza como simple tope en la parte posterior ( sin enlace ), por figurar esta última como tope,-  
280) dispondría de los rebajes rectangulares o semicirculares - que se expresan en la 5ª. reivindicación, ( medio retentivo).

La segunda parte puede componerse igualmente de dos modelos distintos, uno que constaría de un solo trozo de contraguía, poseyendo también una sola pieza-cuña, y que podría -  
285) ser el dibujado, para su segunda parte, en las figuras, 2 y 4, pero sin tope final; el segundo, podría componerse de una contraguía igual de larga que la guía mencionada en la primera parte, la cual, sin topes, poseerá una sola pieza-cuña, colocada en su parte anterior. Añádese se consulten los encajes, calados y agujeros que tienen dispuestos -  
290) estas contraguías o trozos de éstas en su parte posterior, según fuere el medio retentivo utilizado, véase reivindi-

cación, 4ª.

h) Para divisiones fijas.- La primera parte se com-  
295) pondrá de un solo trozo de guía que contenga una sola pieza-  
cuña; cuyo modelo se ha dibujado en las figuras, 2 y 3.

La segunda parte constará de otro trozo de contraguía con  
una sola pieza-cuña. ( Véanse las figuras, 2 y 4 ).

ELEMENTOS ACCESORIOS PARA LA FIJACION DE PIEZAS Y CONJUN-  
300) TOS EN LAS DIVISIONES :

Para la sujección de los distintos modelos de piezas-cuña  
fijas o de piezas-cuña movibles, independientes, en su guía,  
contraguía o trozo de las mismas, se han dispuesto, tanto -  
en unas como en otras piezas-cuña, de uno o más agujeros -  
305) avellanados o cajeados, en su parte superior, ( véanse las  
figuras, 8, 10, 15, 18, 19, 20, 21 y 22 ). Por tanto, la fi-  
jación de unas con otras piezas podrá realizarse, ( según -  
sus modelos ) bien utilizando remaches de tubo o en su defec-  
to, con tornillo seleccionados de cabeza plana, avellanada,  
310) etc., según fuere la clase de materiales que se hubieren em-  
pleado para la fabricación de estos conjuntos de unión; así  
como el material de la propia división del mueble.

Por otra parte, se ha ideado un taco que en su interior  
contiene un contra-taco ( figura, 24 ( a, b y c ), el cual  
315) queda especificado en la 9ª. reivindicación. Cuya misión se-  
rá la de fortalecer la collación de estos conjuntos de -  
unión en sus respectivas divisiones, principalmente en aque-  
llas que por su escaso grueso nos veremos obligados a utili-  
zar tornillos cortos, para obtener una máxima fijación.

320) También se ha ideado una especie de casquillo que, siendo  
roscado por su exterior, con rosca de diente de sierra, y -  
por su interior, con rosca triangular, ( figura, 25 ( d, e )  
Este que se ha especificado en la 10ª reivindicación, nos -  
servirá principalmente para los estantes graduables que no  
325) requieran gran esfuerzo de unión.

Por último, compréndese en este apartado de elementos ac-  
cesorios los que como medios retentivos se especifican en -  
las reivindicaciones, 3ª., 4ª., 5ª. y 8ª.

#### ELEMENTOS ACCESORIOS PARA OCULTAMIENTOS:

330) Para la ocultación de aquellos perfiles de guías, contra-  
guías o trozos de las mismas que, en la parte posterior de  
las divisiones pudieran quedar vistos, por excepciones ais-  
ladas, al no poseer trasera el mueble, se han ideado una es-  
pecie de remates ( figura, 27 ( h, i ), que se especifican  
335) más ampliamente en la reivindicación, 12ª.

También para la ocultación de los casquillos señalados.

en la figura, 25, o de los tacos en la figura, 24, que por necesidad de graduaciones u otros motivos pudiesen quedar a la vista, se ha ideado una especie de tapón, ( figura, -  
340) 26 ), cuyas características se especifican en la IIª. reivindicación.

#### DIVERSIDAD DE TAMAÑOS :

Dada la gran diversidad de tamaños que pueden realizarse para estos conjuntos de unión, he optado por plasmar en mis  
345) dibujos aquellos tamaños ( a varias escalas, aumentadas ) - que mejor pueden adaptarse a los gruesos más delicados y - mas empleados actualmente, como son los conglomerados y chapas de madera de 19 milímetros de grueso. Sin embargo, ello no obsta para que se puedan fabricar otros más pequeños o  
350) mas grandes, según conviniere para el grueso de las divisiones subsiguientes, modificando para ello estas escalas o - proporciones plasmadas. Véase la 14ª. reivindicación.

#### DESCRIPCION DE LAS FIGURAS :

Figura, 1 : Vista de los perfiles anterior y posterior,  
355) en la colocación de una guía con su contraguía en sus dos - divisiones fijas, en una cara de la división vertical y en el canto de la otra división horizontal: Número, 1, perfil de la guía; 2, perfil de la contraguía; 3, cabeza del tornillo sujetador, de hexágono interior; 4, varios tornillos -  
360) para su fijación; 5, parte de la sección de la división horizontal; 6, parte de media sección de la otra división vertical, correspondiente a su cara posterior; 6 a, parte de la misma sección de la división, pero de su cara frontal.

Figura, 2 : Planta de un modelo completo de conjunto -  
365) de unión, compuesto de dos partes principales y una accesoría: Primera parte: Número, 1, parte del canto de la - guía; 1 a, parte del mismo canto de la guía que contiene - en su interior las ranuras; 1 b, cara frontal de la pieza-cuña fija, perteneciente a la misma guía; 1 c, canto del -  
370) tope final, agujereado en su centro con rosca de diente - triangular; 4, dos agujeros avellanados para su fijación; - 5, un agujero coliso avellanado, para graduar su fijación. Segunda parte : Número, 2, canto de la base de la contra-  
375) guía; 2 a, salientes de las mismas paredes de la contra- guía, que a su vez encajan con las ranuras de la guía; - 2 b, cara frontal de la pieza-cuña fija, perteneciente a - la contraguía; 2 c, canto del tope posterior de la contra-  
380) 4, los dos agujeros avellanados para su fijación; 5, un - agujero coliso avellanado para graduar su fijación.



Parte accesoria: Número, 3, tornillo sujetador de los cilindricos con hexágono interior, de rosca de diente triangular.

- 385) Figura, 3 : Representación isométrica de la primera parte del mismo modelo de conjunto de unión de la figura, -  
2 : Número, 1, perfil de la base de la guía; 1 a, pieza-cuña fija, perteneciente a la guía; 1 b, tope final agujereado en su centro, con rosca de diente triangular; 4, agujeros avellanados para su fijación; 5, agujero coliso avellanado para graduar su fijación.

- Figura, 4 : Representación isométrica de la segunda parte del mismo modelo de conjunto de unión de la figura, -  
2 : Número, 2, base y paredes laterales viseladas de la contraguía; 2 a, pieza-cuña fija, perteneciente a la contraguía; 2 b, tope final con agujero sin roscar; 2 c, tope anterior para refuerzo; 4, dos agujeros avellanados para su fijación; un agujero coliso avellanado para graduar su fijación. ( número, 5 ).

- 400) Figura, 5 : Perfil completo de guía y contraguía, con ranuras en la guía de sección en media cola de milano y los salientes de las paredes de la contraguía viselados, para encajar con las ranuras: Numero, 1, semicirculo dispuesto en la base de la guía, para adaptarse a otra posible clase de asentamiento. ( Véase la 3ª. reivindicación ).

- Figura, 6 : Perfil completo de una guía o trozo de guía y de una contraguía o trozo de contraguía, con la misma sección de ranuras y salientes mencionados en la figura anterior: Número, 1, rebajes efectuados en la parte posterior del grueso de sus paredes laterales, que facilitarán la entrada de la pieza-cuña mayor, perteneciente al trozo de guía posterior.

- Este modelo de perfil completo puede ser destinado independientemente para las divisiones graduables o en su defecto, combinado con el perfil completo de la figura, 7, formando entre los dos perfiles completos los dos trozos posteriores y los otros dos anteriores, que se requieren para esta clase de unión.

- Figura, 7 : Perfil completo de trozo de guía y de trozo de contraguía, con la misma sección de ranuras y salientes mencionados en las anteriores figuras.

- Este modelo de perfil completo puede ser destinado independientemente para las divisiones fijas y a su vez puede ser combinado con el de la figura anterior, para divisiones graduables.

Figura, 8 - a) : Vista frontal de un trozo de guía posterior con su pieza-cuña fija correspondiente, que se identifica con el mismo perfil que tiene la guía de la figura, 6 : Número, I, enmarcación de los rebajes efectuados  
430) en la parte posterior de la pieza-cuña, para el trabado de uno de los medios retentivos que en la reivindicación, 5ª. se expone.

Este trozo se utilizará en combinación con el de la figura, 10, los cuales, uno anterior y otro posterior, formarán  
435) la primera parte del conjunto de unión destinado para divisiones graduables.

Figura, 8 - b) : Vista del perfil izquierdo de la misma figura: Número, I, rebajes en anchura y profundidad.

Figura, 8 - c) : Vista de la planta superior correspondiente a la misma figura: Número, I, los mismos encajes vistos en su longitud y profundidad.  
440)

Obsérvese que en estas tres vistas de esta figura se han dispuesto de dos agujeros avellanados para su sujeción, - uno en la base de la guía y el otro que comprende pieza-cuña y guía en uno solo, ya que según la fuerza de unión que  
445) deba realizar, pudiera simplificarse en uno solo que comprendería la pieza-cuña y la guía a su vez, ( figura, 10 ); o bien ampliarse, disponiendo de un tercer agujero en la parte posterior de la base de la guía. Por otra parte, obsérvese también la distinción en profundidad de las ranuras  
450) anteriores a las posteriores, debido al mayor grueso que requiere su pieza-cuña mayor.

Figura, 9 - d) : Vista frontal del trozo de contra guía posterior, correspondiente al mismo perfil de este trozo en  
455) la figura, 6 : Número, I, enmarcación de los rebajes, en forma de cuña, que se efectuaran en el interior de sus paredes laterales, en la parte anterior de este trozo; 2, calados rectangulares dispuestos en la parte posterior de estas mismas paredes, que facilitarán el trabado de los medios retentivos que en la 4ª. reivindicación se exponen; -  
460) detalle, 2, ( para su ampliación ) parte posterior que comprende el fleje con su remache de tubo, fijado en su base, ( parte del medio retentivo descrito en la 4ª. reivindicación ).

Figura, 9 - e) : Vista del perfil izquierdo del mismo trozo de contra guía: Número, I, los mismos rebajes en forma de cuña, vistos en profundidad y anchura; 2, los mismos calados, vistos en profundidad y anchura; 3, rebaje con agujero, para la fijación del fleje con remache de tubo.  
465)

470) Figura, 9 - f) : Vista de la planta del mismo trozo -  
de contraguía: Número, I, los mismos encajes en forma de -  
cuña, enmarcados en su longitud y profundidad; 2, los mis-  
mos calados, vistos en su longitud y profundidad; 3, el mis-  
mo rebaje para el fleje, visto en su longitud y anchura y -  
475) con su agujero.

Obsérvese el diente que poseen en sus paredes laterales  
los viselados, para que coincidan con el encaje diferente  
en profundidad, de las ranuras mencionadas.

Figura, 10 - a) : Vista frontal de un trozo anterior  
480) de guía con su correspondiente pieza-cuña fija, que se iden-  
tifica con el perfil de la guía de la figura, 7.

Figura, 10 - b) : Vista del perfil izquierdo de la -  
misma figura.

Este modelo podrá emplearse en combinación con el de la  
485) figura, 8, para divisiones graduables, y también se podrá  
emplear independientemente como trozo posterior o anterior,  
para divisiones fijas.

Obsérvese que en estas dos vistas de esta figura, no se  
señalan los rebajes rectangulares que en la parte posterior  
490) de la pieza-cuña se señala en la figura, 8; ya que no son -  
precisos por su colocación anterior y tampoco como trozo -  
posterior, si se empleara el medio retentivo del fleje. -  
( Cuarta reivindicación ).

Figura, II : vista de la colocación completa en la -  
495) división y en su contraguía, de las piezas de que se com-  
pone el medio retentivo del pestillo, ( Véase 6ª. reivindi-  
cación ): a), vista de la planta inferior del taco cilín-  
drico que configura su boca, con su agujero central; b, vis-  
ta de la planta superior del taco, que señala la profundi-  
500) dad de sus hileras circulares y su hueco octogonal irregu-  
lar que debe servir de guía al pestillo; c, resorte heli-  
coical, de sección redonda a compresión; d, planta de este  
resorte con el corte de su sección; e, perfil del pestillo,  
comprendiendo su espárrago cilíndrico y su cabeza con una -  
505) ligera inclinación superior y un hueco cilíndrico en su -  
parte inferior, para ubicar en parte a este resorte a com-  
presión; f, planta superior del pestillo de forma octogo-  
nal irregular y que enmarca el hueco cilíndrico inferior,  
así como la sección circular del espárrago del mismo; g, -  
510) planta superior del mango del pestillo, que enmarca su agu-  
jero central y la profundidad circular de su media caña su-  
perior.

Detalle, Z, : Ampliación a escala 6:1 de la misma

ma parte posterior del trozo de contraguía, perteneciente  
515) a la figura, 9, : Número, I, corte del canto del fleje, li-  
geramente doblado hacia arriba, para servir de medio reten-  
tivo al apoyarse en la parte posterior de la pieza-cuña co-  
rrespondiente al trozo de guía; 2, corte de la sección del  
remache de tubo.

520) Figura, I2 : Perfil completo de trozo de guía y trozo  
de contraguía que, con sus ranuras de sección rectangular  
en su guía y salientes de la misma sección en las paredes  
de su contraguía, puede ser empleado para divisiones gra-  
duables y divisiones fijas.

525) Figura, I3 : Perfil completo de guía o trozo de ésta  
y de trozo de contraguía o trozo de ésta que, conteniendo  
la misma sección de ranuras y salientes mencionados en la  
figura anterior puede servirnos en combinación con el per-  
fil completo de la figura, I4, para las divisiones gradua-  
530) bles, con sus dos trozos posteriores y anteriores; así co-  
mo también, independientemente, como guía y contraguía pa-  
ra las mismas divisiones graduables: Número, I, semicircu-  
lo en la base de la guía, para otra clase de asentamiento  
posible en la división. Véase la 3ª. reivindicación; 2, re-  
535) bajes posteriores en el grueso de sus paredes.

Figura, I4 : Perfil completo de trozo de guía y trozo  
de contraguía con la misma sección de ranuras y salientes  
mencionados en la dos anteriores figuras: Número, I, otro  
asentamiento en la guía en forma de ángulo. Véase la 3ª. -  
540) reivindicación.

Este modelo de perfil completo puede combinarse con el  
de la figura, I3, para las divisiones graduables, y puede  
también servir independientemente para las divisiones fi-  
jas.

545) Figura, I5 - a): Vista frontal de un trozo de guía -  
posterior con su pieza-cuña correspondiente, que se iden-  
tifica con el perfil que tiene la guía de la figura, I2, :  
Número, I, enmarcación en su largo y ancho de los rebajes  
posteriores que tiene la pieza-cuña, formando parte de los  
550) medios de retención que en la reivindicación, 5ª. se des-  
cribe.

Figura, I5 - b): Vista del perfil izquierdo de la -  
misma figura: Número, I, los mismos encajes vistos en su  
altura y profundidad.

555) Este trozo de guía posterior puede combinarse con el per-  
fil de trozo de guía idéntico que podría tener la figura,  
I4, si no se hubiese expuesto en ésta otro clase de asen-

tamiento en su base, así como también podrá servir independientemente para las divisiones fijas.

560) Figura, 16 - c): Vista frontal de un trozo de contraguía posterior que se identifica con el mismo perfil, para este trozo de guía de la figura, 12 : Número, 1, media pieza-cuña fija, formada solamente por su pala, que con las dos paredes laterales del trozo de contraguía forma una especie de puente; 2, calados rectangulares dispuestos en la parte posterior de sus mismas paredes, formando parte del medio retentivo que se describe en la 4ª. reivindicación; 3, rebajes con agujero, en el final de su base para la fijación del fleje.

575) Figura, 16 - d): Vista del perfil izquierdo del mismo trozo de contraguía: Número, 1, la misma media pieza-cuña, formando puente con las dos paredes laterales; 2, los mismos calados vistos en anchura y profundidad; 3, el mismo rebaje final para el fleje, visto en anchura y profundidad.

Este trozo de contraguía con su media pieza-cuña y el trozo de guía con su pieza-cuña de la figura, 15, forman un modelo de conjunto de unión independiente, para las divisiones fijas; y a su vez, pueden formar la parte posterior de otro modelo de conjunto de unión, para divisiones graduables, que se combinaría con los otros trozos de guía y de contraguía con sus piezas-cuña respectivas, sacado en consecuencia del perfil completo de la figura, 14.

585) Figura, 17 - a): Representación del pequeño tornillo prisionero cilíndrico, con rosca en diente de sierra o en su defecto en diente triangular, que forma parte del medio retentivo explicado en la 4ª. reivindicación: Número, 1, extremo cilíndrico.

590) Figura, 17 - b): Vista del lado izquierdo del mismo tornillo, o su cabeza ranurada.

595) Figura, 18 - a): Vista frontal de un trozo de contraguía posterior con su pieza-cuña móvil: Número, 1, paredes laterales de la contraguía; 1 a, calados semicirculares para su retención; 2, corte de la sección frontal que comprende la base y pala de la pieza-cuña móvil; 3, corte del canto de la pletina-soporte de la misma pieza-cuña; 4, corte de la sección de los remaches de tubo; 5, pequeños resortes de compresión helicoidales cilíndricos, de sección redonda, para facilitar el movimiento de esta pieza-cuña móvil.

600) Figura, 18 - b): Vista del perfil izquierdo corres-



pendiente a la misma figura.

Figura, 19-c) : Planta de esta misma figura.

605) Esta segunda parte posterior del modelo de su conjunto de unión, requerirá una primera parte compuesta de un perfil de trozo de guía igual al de la figura, 19, y de una pieza-cuña fija igual al de la misma figura.

Este modelo podrá emplearse también formando una guía y contraguía más o menos larga y conteniendo en sus bases 610) cuantas piezas-cuñas fijas y móviles necesitasen, según fuere el ancho de la división.

Figura, 19-d) : Vista frontal de un trozo de guía y de su pieza-cuña fija especial: número, 1, inclinación en la parte posterior de esta pieza-cuña, para la posible ex- 615) tracción al exterior de la pieza-cuña movable, ( figura, 18); 2, rebajes rectangulares en la parte anterior y en sus dos caras frontales de esta pieza.

Figura, 19-e) : Vista del perfil izquierdo de esta misma figura: número, 2, los mismos rebajes vistos en an- 620) chura y profundidad.

Esta primera parte de su modelo de conjunto de unión podrá emplearse para las divisiones graduables y a la vez contiene las mismas características señaladas en la figura, 18., para su combinación.

625) Figura, 20-f) : Vista frontal de un modelo de pieza-cuña fija independiente que se distingue por pala en forma tronco cónica: número, 3, saliente o galce alrededor de su base.

Figura, 20-g) : Vista del perfil izquierdo de la - 630) misma figura: número, 1, forma circular de la punta final de su pala; 2, base circular de su pala y con distinto centro que la primera.

Figura, 20-h) : Vista de la planta de esta misma figura.

635) Este modelo se ha ideado para la ulterior fijación en su guía o trozo de ésta y de su contraguía o trozo de la misma.

Significase por su diferente pala y por tanto de la correspondiente pieza que requeriría para su enlace opuesto, 640) la cual poseerá una cavidad tronco cónica inclinada.

Se ha previsto este modelo y el de la figura, 21 para obtener un enlace opuesto en cierto modo más completo alrededor de sus palas y cavidades respectivas.

Figura, 21-a) : Vista frontal de una pieza-cuña fija 645) ja independiente, que se distingue por su pala en forma -



tronco semi-cónica: número, 1, saliente en forma de galce alrededor de su base.

Figura, 21-b) : Vista del perfil izquierdo de esta misma figura: número, 1, forma semicircular de la punta final de su pala; 2, base semicircular de su pala y con distinto centro que su punta.

Figura, 21-c) : Planta de la misma pieza-cuña.

Este modelo ha sido ideado para el mismo fin que se ha explicado en la figura, 20, por tanto añadiremos solamente que en éste se ha creído conveniente fortalecer la base y punta de su pala con esta ampliación plasmada.

Figura, 22-d) : Vista frontal de la parte indefinida de una guía, en su longitud, que contiene a su vez una pieza-cuña fija y que puede ser cualquiera de los modelos representados anteriormente: número, 1, encaje de la guía y a su vez el saliente en forma de galce alrededor de la base de su pieza-cuña.

Figura, 22-e) : Vista de la planta de esta misma figura: número, 1, corte de la sección de sus ranuras; 2, encajes con agujeros alternados a una misma distancia.

Este modelo se utilizará para la conveniencia de diferentes medidas de longitud, pudiéndose cortar en uno o más trozos, según más convenga para ocupar el ancho de la división. Puede utilizarse independientemente para divisiones graduables o fijas; incluso combinarse con diferentes perfiles para trozos de guías en las divisiones graduables y fijas.

Figura, 23 : Planta de una contraguía indefinida por su longitud ( según fuere el ancho de la división a ocupar) : número, 1, encajes realizados en sus paredes laterales que sirven de guía para las piezas-cuñas móviles que se colocarán en su interior; 2, calados en su base que permiten la penetración de la base de la pieza-cuña móvil y sirven a la vez de guía para el movimiento de estas piezas; 3, calados para su medio retentivo, vistos en longitud y profundidad.

Este modelo se utilizará para la conveniencia señalada en la anterior figura, en cuanto a la división de su longitud se refiere, pero solo deberá utilizarse para las divisiones graduables.

Figura, 24-a) : Vista del lado derecho de un taco cilíndrico que contiene en el interior de su base un contra-taco: número, 1, aletas salientes de forma triangular, en la tercera cavidad del taco; 2, configuración de la base del contra-taco, formado por cuatro semicírculos que con sus ramuras forman una especie de cruz con un agujero central,



690) con rosca de diente de sierra o en su defecto de diente triangular; 3, uno de los cuatro cortes tangenciales que contiene la base del taco; 4, una de las aletas exteriores que en forma de tronco de pirámide oblicua, que en número de ocho posee cada hilera circular de sus dientes.

695) Figura, 24-b) : Vista de la sección del taco y de su contrataco : número, 1, boca superior del taco; 2, contrataco de sección tronco cónica que en su centro contiene el agujero roscado mencionado; 3, las tres hileras circulares en forma de dientes de sierra que posee la base inferior de este taco; 4, cavidad intermedia para el ulterior desplazamiento del contrataco al ser collado por su tornillo; 5, agujero central en la boca superior, o primera cavidad para la penetración del tornillo; 6, línea divisoria de los cortes en dirección longitudinal.

700) Figura, 24-c) : Vista simplificada del lado izquierdo del taco solamente: número, 1, aletas salientes en forma triangular que posee en su tercera cavidad tronco cónica; 3, uno de los cuatro cortes tangenciales que contiene la base del taco.

705) Este taco y contrataco se ha ideado para obtener la máxima fortaleza en la collación de los conjuntos de unión fijados, principalmente, en divisiones de escaso grueso, donde nos vemos obligados a utilizar tornillos cortos; o bien en aquellos otros casos en que siendo las divisiones de materiales deficientes o de escasa consistencia, no se consigue una firme collación ni aún con tornillos más largos.

710) Figura, 25-d) : Vista de la sección de una especie de casquillo roscado interior y exteriormente, el cual será destinado principalmente para las divisiones graduables: número, 1, rosca exterior en forma de diente de sierra; 2, ranura para su collación.

715) Figura, 25-e) : Vista del lado izquierdo de esta figura, comprendiendo su cabeza ranurada.

720) Estos casquillos serán roscados interiormente con rosca de diente de sierra o en su defecto de diente triangular, métrica o Whitworth.

725) Figura, 26-f) : Vista del perfil de una especie de tapón pequeño: número, 1, configuración del canto plano de su plato o superficie exterior; 2, cavidad cilíndrica dispuesta en el taco para su flexión posterior en la introducción; 3, visel final exterior que forma parte del contorno; 4, media caña que forma también parte del contorno

de su taco.

735) Figura, 26-g ): Vista del lado izquierdo de la misma figura, determinando su forma circular.

Esta especie de tapón nos servirá para ocultar aquellos tacos o casquillos explicados en las figuras anteriores que, por cualquier motivo quedaran a la vista.

740) Figura, 27-h ): Vista del perfil de un remate: número, 1, canto del plato plano exterior; 2, sección que comprende el contorno de su taco, parte inferior del remate; 3, media caña que contornea el taco, seguida de un filete superior y un visel final; 4, cavidad cilíndrica dispuesta en el cen-

745) tro de su interior para la flexión que se efectuará por la introducción.

Figura, 27-i ): Vista del lado izquierdo del remate. Significase que en esta figura solamente se ha expuesto una de las formas más simplificadas, cual es la de ocultar sola-

750) mente la unión de dos divisiones, pero podrán igualmente - adoptar otras diversas formas más complejas, como por ejemplo, en forma de cruz, equis, etc.

#### NOTA REIVINDICATORIA :

Primera: " Perfeccionamientos en el montaje de muebles, por un nuevo método de unión oculto ", se caracterizan principalmente por la consecución de una " total ocultación " de todos los conjuntos de unión que se reivindican a continuación, para el montaje de toda clase de muebles, incluso para los fabricados con materiales mixtos. Esta " total ocultación " se sobreentiende que deberá serlo tanto por todas las caras principales o exteriores, como por todas las inferiores o interiores, que posean toda clase de divisiones de los muebles, en cuyos cantos y caras se ocultarán todo el volumen que comprenden estos conjuntos de unión, por medio

755) de diversos encajes. - - - - -

760) Segunda: " Perfeccionamientos en el montaje de muebles, por un nuevo método de unión oculto ", según reivindicación anterior, se caracterizan por las dos peculiares maneras de cómo se montan y unen entre sí el conjunto de las divisiones que componen el mueble o muebles. Distinguiéndose por ello de las hasta ahora conocidas, tanto para la unión de las " divisiones fijas ", como para la unión de las " divisiones graduables ": En las " divisiones graduables ", su unión se lleva a cabo, empezando por la parte frontal del

765) mueble, por medio del encaje de las guías y las contraguías

770) Segunda: " Perfeccionamientos en el montaje de muebles, por un nuevo método de unión oculto ", según reivindicación anterior, se caracterizan por las dos peculiares maneras de cómo se montan y unen entre sí el conjunto de las divisiones que componen el mueble o muebles. Distinguiéndose por ello de las hasta ahora conocidas, tanto para la unión de las " divisiones fijas ", como para la unión de las " divisiones graduables ": En las " divisiones graduables ", su unión se lleva a cabo, empezando por la parte frontal del

775) mueble, por medio del encaje de las guías y las contraguías

- que comprenden estos conjuntos de unión y que deben contener estas divisiones. Recorriendo como si fuesen " correderas " hasta casi el final o parte posterior del mueble, donde se enlazan simultánea y opuestamente todas las piezas-cuña que contengan estas guías y contraguías. Mientras que en las " divisiones fijas ", su unión solo se permite realizar la yuxtaponiéndose ambas divisiones que han de unirse entre si, casi al final de la parte posterior, cuando precisamente pueden encajarse mutuamente sus guías y contraguías, para seguida e igualmente enlazarse opuestamente todas sus piezas-cuña respectivas. Significándose pues por la peculiar dirección en que se ejerce primeramente la necesaria tracción manual, para finalmente obtener la presión de unión deseada. Ambas operaciones son ejercidas mutua y opuestamente en dirección transversal al ancho de las divisiones, en la mayoría de los casos; o bien, en casos aislados, en dirección longitudinal al largo de éstas que se unen entre sí.
- Tercera: " Perfeccionamientos en el montaje de muebles, por un nuevo método de unión oculto ", según reivindicaciones anteriores, se caracterizan por comprender cada conjunto de unión que se reivindica de " una primera parte principal ": La cual se compone de una guía más o menos larga, según el ancho que posean las divisiones y de la misión de su función de unión. Esta guía tiene la forma de una especie de pletina rectangular alargada, y sobre su parte superior poseerá dos ranuras, una a cada extremo lateral, que ocuparán todo el largo de aquélla. Estas ranuras podrán tener sección de media cola de milano, rectangular o semicircular. También sobre la base superior de esta guía y entre sus ranuras se hallarán una o más piezas-cuña. Las guías más largas poseerán como mínimo dos piezas-cuña, situadas hacia los extremos de su longitud, aparte de las que entre éstas se pudieran colocar, para mayor fortalecimiento de unión. Pero las guías más cortas poseerán solamente una pieza-cuña, situada en el centro aproximado de su guía. Cuando estas piezas-cuña fueran fabricadas independientemente de sus guías, las guías dispondrán entonces, sobre su base superior, de unos encajes o rebajes rectangulares, con uno o dos agujeros pasados en su interior, para su ulterior fijación. Todas las palas que poseen estas piezas-cuña, estarán dispuestas en dirección hacia la parte posterior de la división del mueble, según ha de fijarse la guía en la división. Igualmente

sobre la base superior de la guía y entre sus ranuras se -  
dispondrá de uno o más agujeros pasados y avellanados, así -  
820) como de algún agujero coliso si cupiere, para su fijación -  
en la división. Por otra parte, cuando a esta guía se la -  
destine para la unión de "divisiones fijas " ( segunda rei-  
vindicación ), podrán tener o nó un tope final en su extre-  
mo posterior, ( según el medio retentivo que se utilice dis-  
825) tintamente ) el cual se levanta desde su base y entre sus -  
ranuras, en cuyo semicentro se hallará un agujero simplemen-  
te pasado, ( parte del primer medio retentivo para retener -  
la presión de unión obtenida por estos conjuntos de unión, -  
por medio de la utilización de tornillos autorroscantes o -  
830) simplemente generalizados, que se collarán en el agujero de  
este tope ). Por último, se señala que la base inferior de  
estas guías puede ser plana, cóncava, convexa, angular sa-  
liente o entrante, e incluso mixtas combinaciones de las -  
mismas, según el asentamiento que posean las divisiones o -  
835) elementos de los muebles, para su ideal fijación. - - - - -  
Cuarta: " Perfeccionamientos en el montaje de muebles, por  
un nuevo método de unión oculto ", según anteriores reivin-  
dicaciones, se caracterizan por comprender cada conjunto de  
unión que se reivindica de " una segunda parte principal ":  
840) Esta se compone de una especie de contraguía más o menos -  
larga, por las mismas razones que ya se expusieron en la -  
anterior reivindicación, para la guía. La sección de esta -  
contraguía tiene forma genérica de " U ", y tendrá acabados  
los dos finales de sus paredes laterales de forma que sus -  
845) secciones coincidan con las secciones dispuestas para las -  
ranuras de las guías, ( tercera reivindicación ). Al igual  
que en la anterior reivindicación esta contraguía contendrá  
sobre su base inferior y entre sus paredes laterales, el -  
mismo número de piezas-cuña que tenga la guía, y la misma -  
850) clase de agujeros descritos y rebajes, siempre y cuando ha-  
yan de coincidir para los mismos fines señalados. Se signi-  
fica la dirección inversa, para el enlace mutuo, que debe-  
rán tener las palas de las piezas-cuña que contuviera esta  
contraguía, a la ya expuesta en la anterior reivindicación,  
855) para las guías. Por otra parte, cuando esta contraguía tu-  
viera que unir " divisiones fijas " ( segunda reivin-  
dicación ), estará cerrada por sus dos extremos longitudinales,  
por medio de dos topos de refuerzo, pudiendo estar -  
agujereado en su semicentro el tope posterior, ( parte com-

860) complementaria del primer medio retentivo, descrito en la tercera reivindicación ). Sin embargo, cuando deban unir " divisiones graduables ", solamente dispondrán de un solo tope final-refuerzo, el anterior y sin agujerear. Por otro lado, cuando también deban unir " divisiones graduables " ( según 865) da reivindicación ), y siempre y cuando esta clase de contraguía no requiriese un gran esfuerzo de unión ( aconsejable por su más económica fabricación ), podrá disponer además de dos rebajes en forma de pieza-cuña, efectuados en la parte posterior, uno en cada una de las paredes laterales, 870) en el mismo grueso de su parte interior. Pero, cuando se requiera una máxima fortaleza de unión, se utilizará otra clase de contraguía, para unir igualmente " divisiones graduables "; entonces esta contraguía dispondrá sobre su base interior de otra clase de rebajes rectangulares, alternativa- 875) mente dispuestos por todo el largo de ella, (según el número total de piezas-cuña " movibles " que deberá ésta poseer ) - en cuyo interior de cada uno de estos rebajes se hallará un calado también rectangular, pero de menor dimensión. Encima mismo de estos rebajes y calados, se hallarán otros dos re- 880) bajes rectangulares, en posición vertical, efectuados en el mismo grueso de cada una de sus paredes laterales y por su parte interior. Se añade también, que tanto para unir " divisiones fijas ", como para unir " divisiones graduables ", ( segunda reivindicación ) esta contraguía podrá disponer - 885) de otro rebaje rectangular pequeño con un agujero pasado en su semicentro, situado en el final posterior de su base, para la ulterior fijación en ella de un pequeño fleje acerado, ligeramente doblado hacia arriba ( parte del segundo medio retentivo, disponible para retener la presión de unión obtenida por estos conjuntos de unión ). Y encima mismo de este 890) pequeño rebaje ( solamente para la unión de " divisiones graduables " ), se hallarán dos calados rectangulares o semicirculares, uno en cada pared lateral, para el posible destrabado del fleje; o bien para el trabado y destrabado - 895) de un pequeño tornillo " prisionero " ( tercer medio retentivo ); o bien para el trabado y destrabado de la cabeza de un pequeño pestillo ( cuarto medio retentivo disponible para retener la presión de unión obtenida por estos conjuntos de unión ), según aconseje la práctica de su función de 900) unión específica; así como la economía de su fabricación. -

- Sin embargo, para el destrabado del fleje dispuesto en la contraguía destinada para unir " divisiones fijas ", se -  
dispondrá de un solo y simple calado rectangular o semicir-  
cular en el mismo tope final-refuerzo posterior. - - - - -
- 905) Quinta: " Perfeccionamientos en el montaje de muebles, por  
un nuevo método de unión oculto ", según reivindicaciones -  
anteriores, se caracterizan por comprender estas " primera -  
y segunda partes principales " ( tercera y cuarta reivindi-  
caciones ), de un modelo de pieza-cuña " fija ", la cual -  
910) vista por sus dos caras frontales, comprende una superficie  
formada por dos partes diferenciables: una rectangular que  
comprende toda su base, para su fijación en su guía o con-  
traguía, para lo cual dispondrá de uno o dos agujeros sim-  
plemente pasados, o también avellanados o cajeados, según -  
915) los tornillos a utilizar; la otra parte, está formada por -  
una especie de pala, en forma de cuña, que se levanta desde  
su base hacia arriba con una inclinación, de menor a mayor,  
que puede oscilar entre los cinco a veinte grados. Se sig-  
nifica que todas estas palas podrán tener una sección rectan-  
920) gular, circular, semicircular o trapezoidal. Se señala también  
la particularidad de que todas las piezas-cuña " fijas " -  
posteriores ( según deben quedar colocadas en las guías ),  
dispondrán de dos rebajes rectangulares o semicirculares, -  
efectuados en la parte posterior de sus caras frontales, uno  
925) en cada cara, los cuales forman parte de los medios retenti-  
vos empleados distintamente para estos conjuntos de unión.  
Por último, cuando estas piezas-cuña se fabriquen por sepa-  
rado de sus guías o contraguías, podrán disponer además de  
unos rebajes, formando galce alrededor de la parte inferior  
930) de su base, para la ulterior fijación. - - - - -  
Sexta: " Perfeccionamientos en el montaje de muebles, por -  
un nuevo método de unión oculto ", según anteriores reivin-  
dicaciones, se caracterizan por comprender esta " segunda -  
parte principal ", descrita en la cuarta reivindicación, de  
935) un modelo de pieza-cuña " movable ", destinada expresamen-  
te para unir " divisiones graduables ", que requieran un -  
máximo esfuerzo de unión: Esta pieza-cuña " movable " está  
comprendida por dos partes principales, superior e inferior,  
además de una tercera, accesoria. La superior, además de po-  
940) seer las mismas características de su configuración, des-  
critas en la anterior reivindicación, para la pieza-cuña -  
" fija ", dispondrá también de otra inclinación similar en

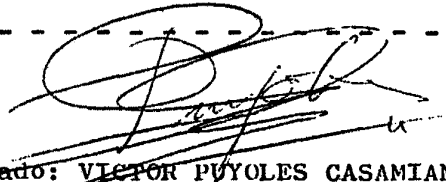
su otra parte extrema opuesta de su pala, que naciendo en -  
 su misma base irá a morir en su cúspide, (para facilitar su -  
 945) extracción al exterior ). Así mismo dispondrá también de dos  
 salientes rectangulares, situados cada uno en los extremos -  
 de sus dos caras frontales, formando en conjunto cuatro es-  
 pecie de guías verticales. La parte inferior de esta pieza-  
 cuña " movible ", consiste en una especie de pletina-sopor-  
 950) te que, por su cara superior puede disponer de un rebaje -  
 rectangular con dos agujeros pasados en su interior, para -  
 su fijación con la parte superior de la misma pieza-cuña;-  
 y por la parte inferior de la pletina, dispondrá de dos pi-  
 votes cilindricos fijos, situados uno hacia cada extremo -  
 955) longitudinal de la misma. Por último, la parte accesoria -  
 comprende la utilización de dos pequeños resortes helicoi-  
 dales cilíndricos a compresión, para facilitar el movimien-  
 to de esta pieza-cuña " movible ". - - - - -  
Séptima: " Perfeccionamientos en el montaje de muebles, por  
 960) un nuevo método de unión oculto ", según anteriores reivin-  
 dicaciones, se caracterizan porque esta " segunda parte prin-  
 cipal " ( cuarta reivindicación ), dispone de otro modelo -  
 de pieza-cuña, formada tan solo por su pala, o sea si. su -  
 base, cuyas características principales de esta pala han si-  
 965) do ya descritas en la quinta reivindicación. Esta clase de -  
 piezas-cuña pueden ser utilizadas tanto para unir " divisi-  
 ones fijas ", como para unir " divisiones graduables ", ( se-  
 gunda reivindicación ). Esta pala en forma de cuña se dis-  
 pondrá entre las paredes laterales de su contraguía, forman-  
 970) do así una especie de puente con estas paredes. Cuando se -  
 fabriquen independientemente de su contraguía, esta pieza-  
 cuña dispondrá de uno o dos agujeros ciegos en cada una de  
 sus caras frontales, para su posterior fijación en las pare-  
 des de su contraguía correspondiente. - - - - -  
 975) Octava: " Perfeccionamientos en el montaje de muebles, por  
 un nuevo método de unión oculto ", según anteriores reivin-  
 dicaciones, se caracterizan por disponer de un " cuarto me-  
 dio retentivo ", además de los anteriormente descritos en -  
 la tercera y cuarta reivindicación, que siendo destinado -  
 980) exclusivamente para los comunmente llamados " estantes gra-  
 duables ", pueda conseguirse una más rápida colocación y -  
 extracción de éstos. Este medio retentivo se compone de un  
 pequeño pestillo, formado por una cabeza octogonal irregu-  
 lar o cilíndrica, la cual acaba en forma de cuña, y que por

- 985) su parte inferior dispone de una pequeña cavidad cilíndrica, para poder ubicar parte del resorte. Esta cabeza posee en su otro extremo un corto espárrago cilíndrico, en cuyo final se inscrustará un pequeño manguito, por medio del taladro ciego que dispone en su centro. Para el montaje de este pestillo en el estante graduable, se utilizará una especie de taco o casquillo cilíndrico, metálico o de plástico reforzado, cuya sección exterior puede estar configurada por dos o tres hileras circulares, en diente de sierra; o bien, por una rosca en diente de sierra, que ocupará su base; siendo seguida por una parte anterior plana, ranurada o nó, que forma su cabeza. El interior de este taco está formado por un agujero pasado central, en su misma cabeza, seguido de una cavidad octogonal o cilíndrica, mayor que el agujero, que habrá de coincidir con la de la cabeza del pestillo, para el posible movimiento de éste. Por último, este pestillo dispondrá también de un pequeño resorte helicoidal cilíndrico a compresión, para facilitar el movimiento. - - - - -
- I.000) Novena: " Perfeccionamientos en el montaje de muebles, por un nuevo método de unión oculto ", según anteriores reivindicaciones, se caracterizan por la utilización de un " taco " cilíndrico especial, que contiene en su interior un " contra-taco " tronco cónico especial, ambos de plástico reforzado. Estos serán destinados para la fijación a la " primera parte principal " en la división, ( tercera reivindicación ), cuando deban unir solamente " divisiones graduables ", y siempre y cuando el reducido grueso de estas divisiones lo requieran para obtener la máxima fijación posible. El taco exteriormente está configurado por una parte anterior que tiene el extremo plano y que forma su cabeza, -
- I.005) siendo ésta seguida por tres hileras circulares en forma de diente de sierra, pudiendo contener cada hilera de cuatro hasta ocho especie de aletas en forma de tronco pirámide oblicua. En cuanto a su interior, estará formado por tres cavidades diferenciadas: La primera, es un simple agujero pasado central, efectuado en la misma cabeza, de unas escasas décimas mayor que el diametro total del tornillo que debe collarse en el agujero; la segunda, es una cavidad cilíndrica intermedia que, teniendo un diámetro que coincidirá con el que tiene el nacimiento de la tercera cavidad, será ocupada parcialmente por el contra-taco en su desplazamiento
- I.010) -
- I.015) -
- I.020) -
- I.025) -

- to; la tercera, es de forma tronco cónica y estará seccionada por dos o cuatro cortes radiales, que la dividen en dos o cuatro partes iguales, comprendiendo cada parte en su centro, un saliente inferior angular, dispuesto longitudinalmente, de menor a mayor, hasta el extremo final de su base, para impedir la posible rotación del contra-taco al ser collado por su tornillo. El contra-taco será de forma tronco cónica circular que, en su conicidad exterior poseerá dos o cuatro ranuras o muescas de sección angular que, precisamente, habrán de encajar con los salientes angulares dispuestos en el taco. Este contra-taco tendrá un agujero pasado en su centro, el cual podrá estar roscado, según la clase de tornillos que se utilicen. - - - - -
- I.030) Décima: " Perfeccionamientos en el montaje de muebles, por un nuevo método de unión oculto ", según anteriores reivindicaciones, se caracterizan por la utilización de una especie de " casquillos cilíndricos ", metálicos o de plástico reforzado, los cuales son destinados expresamente para la fijación de la " primera parte principal " en las divisiones, ( tercera reivindicación ); pero solamente cuando deban unir " divisiones graduables ", las cuales por su reducido grueso requieran al menos un término medio de sólida fijación, por no tener que soportar pesos excesivos. Esta clase de casquillos estarán formados en su principio anterior, por una cabeza plana y ranurada, que comprenderá todo el diámetro que tuviera el casquillo, y en cuyo centro se hallará un agujero pasado, el cual puede estar roscado, según los tornillos a utilizar. Excepto un máximo de dos milímetros de la longitud total que posee ésta, que comprende su cabeza, su exterior estará roscado con filete de diente de sierra o en su defecto, triangular. - - - - -
- I.035) Undécima: " Perfeccionamientos en el montaje de muebles, por un nuevo método de unión oculto ", según reivindicaciones anteriores, se caracterizan por la utilización de una especie de pequeños " tapones ", destinados expresamente para poder ocultar las cabezas de los casquillos o tacos que en la novena y décima reivindicación se han descrito, cuando por cualquier motivo no conveniera que éstos quedasen a la vista. Estos tapones estarán configurados por dos secciones diferenciables: una, en forma de plato plano circular, cuyo diámetro corresponderá con el que tuvieran estos casquillos
- I.040)
- I.045)
- I.050)
- I.055)
- I.060)
- I.065)

- o tacos mencionados; y la otra, por un saliente especie de -  
taco cilíndrico que, naciendo del mismo centro inferior del  
plato, está contorneado por una media caña, un filete supe-  
rior y un visel en su extremo final. por el interior de esta  
I.070) última sección, se encuentra una pequeña cavidad cóncava, -  
más o menos pronunciada, para facilitar la flexión que debe  
realizar cuando sea introducido en el agujero central de -  
los casquillos o tacos, a presión manual. - - - - -
- I.075) Duodécima: " perfeccionamientos en el montaje de muebles, -  
por un nuevo método de unión oculto ", según anteriores rei-  
vindicações, se caracterizan por la utilización de una es-  
pecie de " remates " ocultativos, que serán exclusivamente -  
destinados para ocultar los extremos de los perfiles de las  
I.080) guías y contraguías que pudieran quedar a la vista en aque-  
llos casos especiales en que el mueble no llevara trasera -  
en su parte posterior. Esta clase de remates se configuran -  
por dos secciones diferenciables: Una superficie plana ex-  
terior, que habrá de abarcar la ocultación de todos los per-  
I.085) files mencionados que contengan las mismas divisiones y que  
convergen en uno o más centros, formando, L, T, X, etc.; la  
otra sección se compone de uno o varios salientes inferio-  
res, según el número de perfiles a ocultar que, en forma de  
una especie de taco rectangular, cilindrico o semicilindri-  
I.090) co, nacen de la misma parte inferior de la superficie pla-  
na mencionada. Estos salientes están contorneados exterior-  
mente por un media caña, un filete superior y un visel en -  
su extremo final; y por su parte interior, por una cavidad -  
cóncava, para la flexión que debe realizar por su introduc-  
I.095) ción a presión manual. Se significa que estas superficies -  
planas pueden ser bien distintas en cuanto a obtener los dos  
fines posibles deseados: Una máxima desimulación de estos -  
perfiles por la parte posterior del mueble; o bien, la de -  
hacerlos resaltar por medio de motivos decorativos. - - - -
- I.100) Tredécima: " Perfeccionamientos en el montaje de muebles, -  
por un nuevo método de unión oculto ", según anteriores rei-  
vindicações, se caracterizan por la diversidad de materia-  
les y combinaciones de los mismos que pueden emplearse para  
la fabricación de estos conjuntos de unión. Para ello, po-  
I.105) drán utilizarse cuantos materiales conocidos o por conocer,  
reunan las cualidades y características indispensables para  
poder cumplir con su finalidad funcional; fortaleza de unión  
entre las divisiones así unidas. Destacándose en su princi-

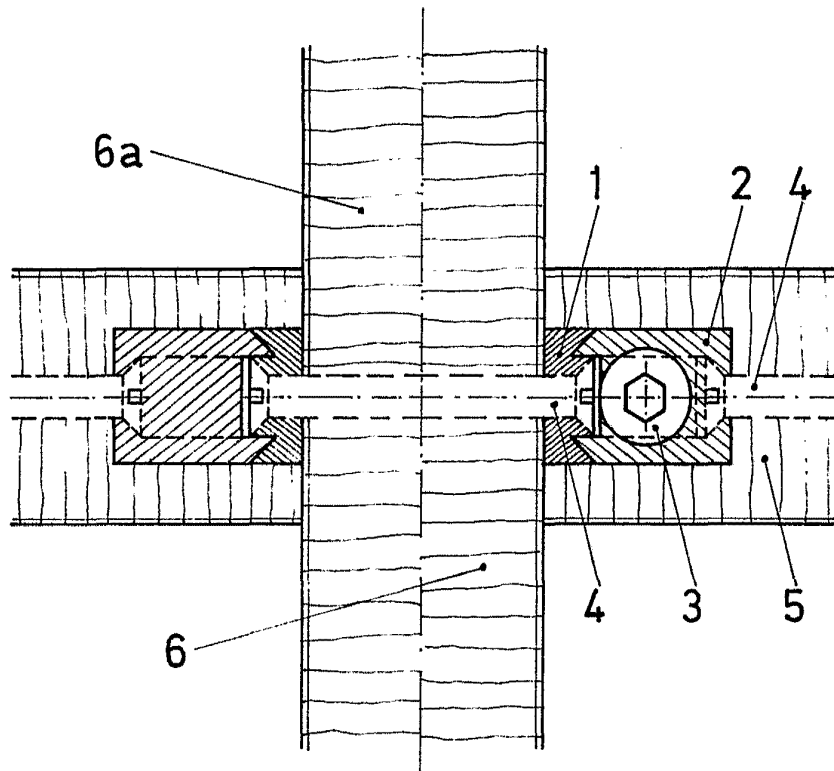
- pio, el empleo de materiales plásticos especiales, como son
- I.II0) el " Delrín ", las " Poliamidas " reforzadas, etc. ; así como también algunos metálicos, como el acero, el hierro, el aluminio, etc.. Ya que la práctica se encargará de seleccionar aquellós materiales que fueran más idóneos, según la diversidad de fines perseguidos, en sus distintas posibles funciones de unión y sus grados de fortaleza de unión ; así como los métodos de fabricación más rentables, comprendiendo toda clase de métodos por moldeo. - - - - -
- I.II5) Decimacuarta: " Perfeccionamientos en el montaje de muebles, por un nuevo método de unión oculto ", según anteriores reivindicaciones, se caracterizan por la diversidad de tamaños y medidas que pueden emplearse para estos conjuntos de unión. Considerando todos los gruesos posibles que puedan tener las divisiones de los muebles, se significa la necesidad de tenerse que adaptar a todos ellos, para adquirir las diferentes cualidades de fortaleza, según el tamaño más idóneo para cada grueso; así como los materiales utilizados en su fabricación. Por lo que todas las escalas empleadas en su principio para plasmar unas medidas o proporciones, más o menos idóneas, se sobreentiende que podrán igualmente ser modificadas estas medidas y proporciones, según convenga mejor para la mencionada adaptación. - - - - -
- I.I20) Decimaquinta: VICTOR PUYOLES CASAMIAN, natural de Barcelona, provincia de ídem, provisto de Documento Nacional de Identidad, número, 36.718.324, con residencia en la misma ciudad, calle de Valencia, número, 184, principal primera, reivindica la presente patente de invención como " Perfeccionamientos en el montaje de muebles, por un nuevo método de unión oculto ". - - - - -
- I.I25) En Barcelona, a cinco de octubre de mil novecientos setenta y cinco. - - - - -
- I.I30) y cinco. - - - - -
- I.I35)
- I.I40)



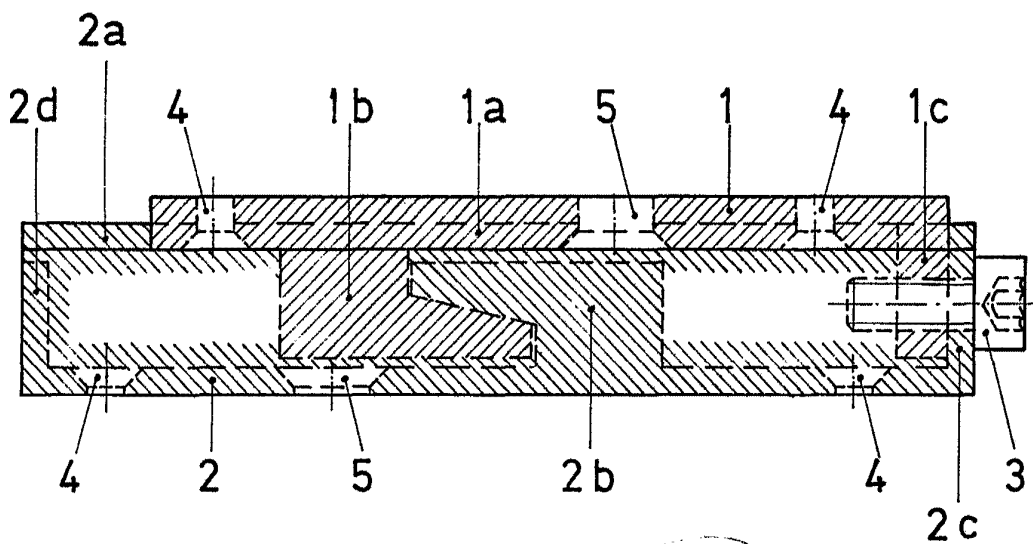
Firmado: VICTOR PUYOLES CASAMIAN.

( Esta memoria consta de un total de veintisiete páginas foliadas, mecanografiadas por una sola cara, con dos espacios libres entre línea y línea; también comprende un total de ocho hojas en dibujos, con un total de veintisiete figuras)

VICTOR PUYOLES CASAMIAN

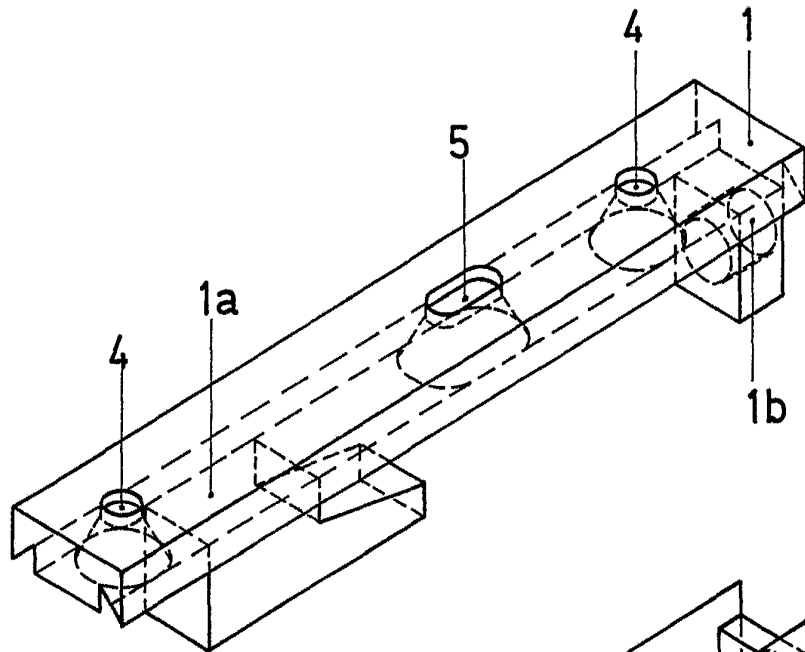


Figura,1

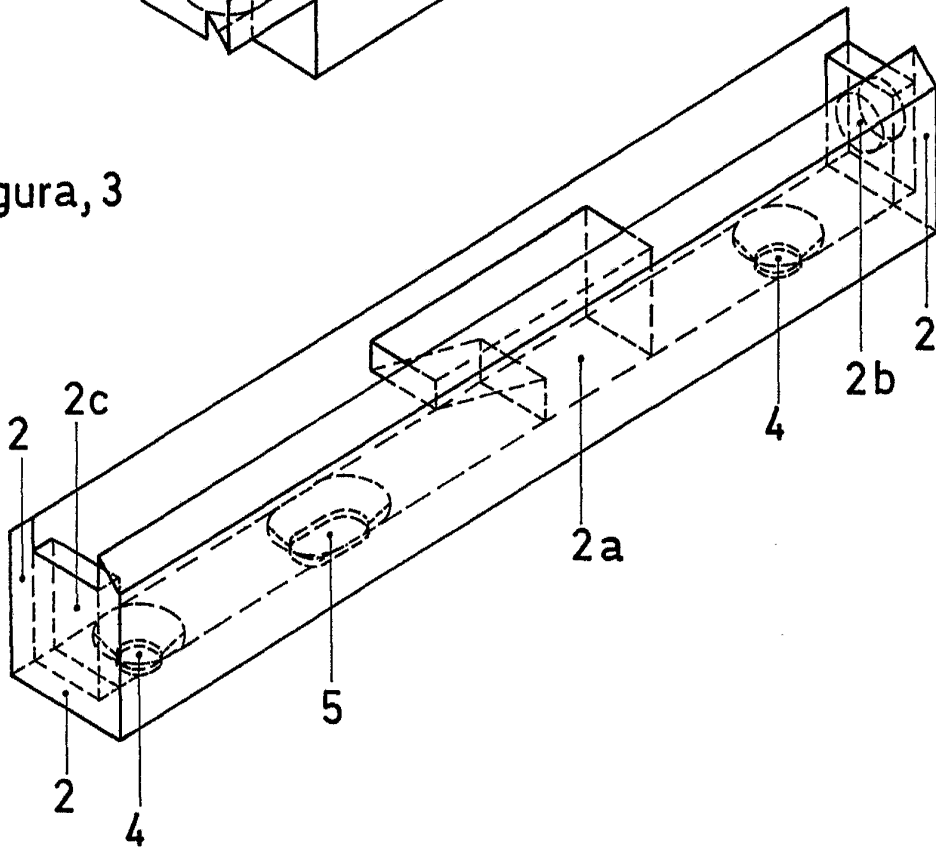


Figura,2  
(E. 2:1)

VICTOR PUYOLES CASAMIAN



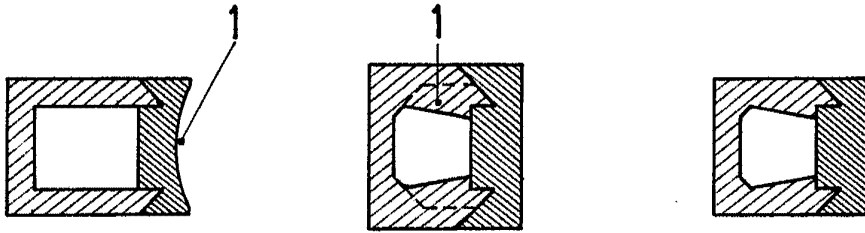
Figura, 3



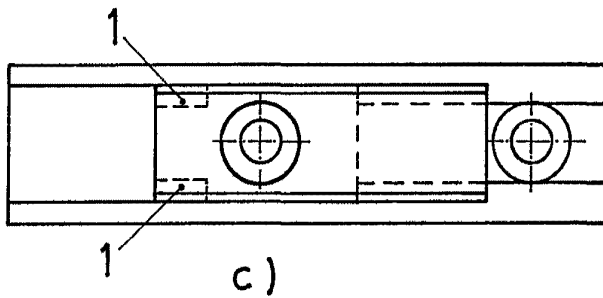
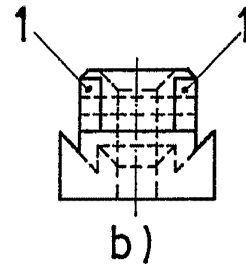
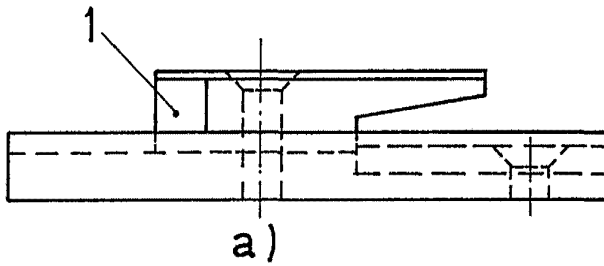
Figura, 4

(E. 2:1)

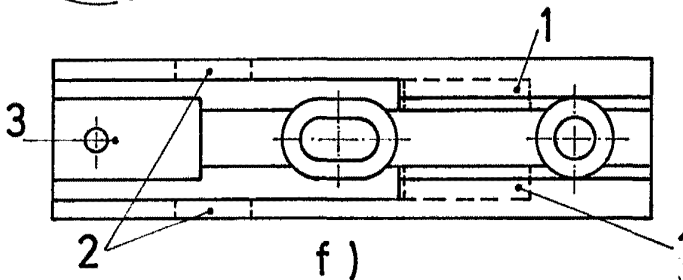
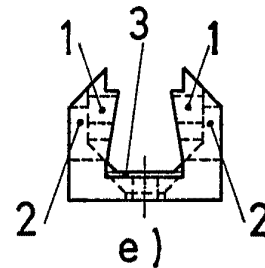
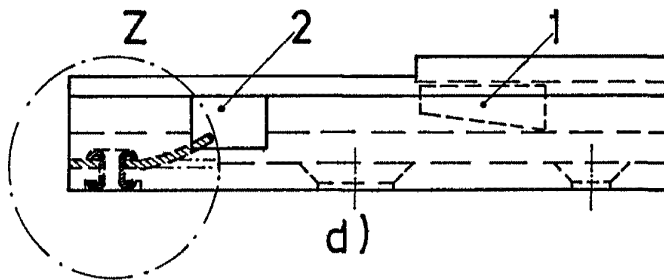
VICTOR PUYOLES CASAMIAN



Figuras, 5, 6, 7

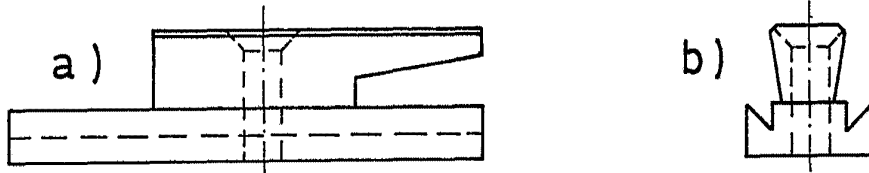


Figura, 8  
(a, b, c)

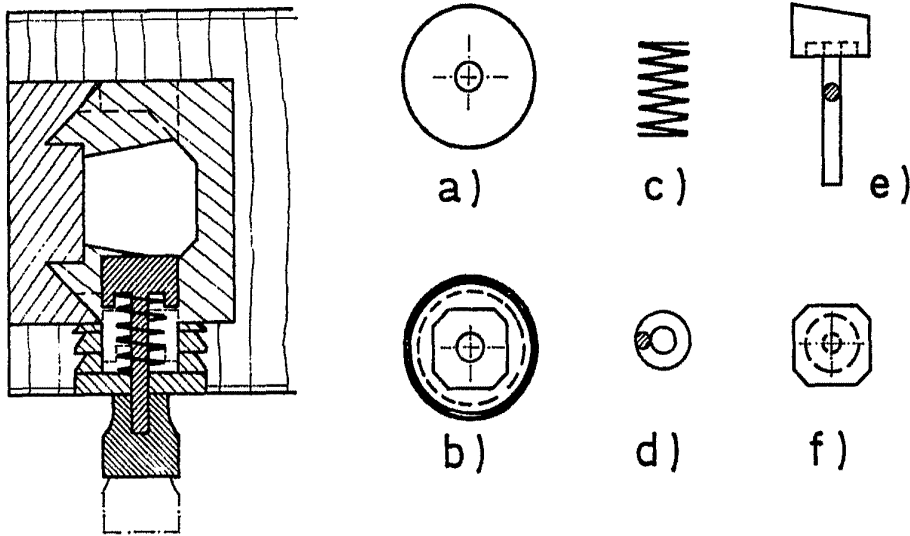


Figura, 9 (d, e, f)

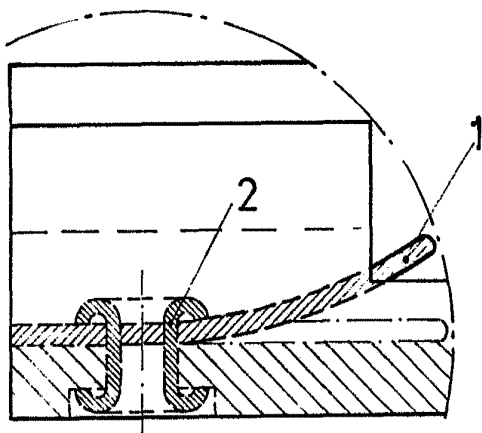
(E. 2:1)



Figura,10 (a,b)  
(E.2:1)

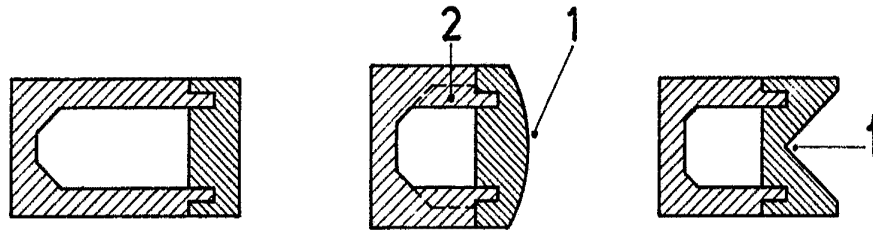


Figura,11  
(a, b, c, d, e, f, g)  
(E.3:1)

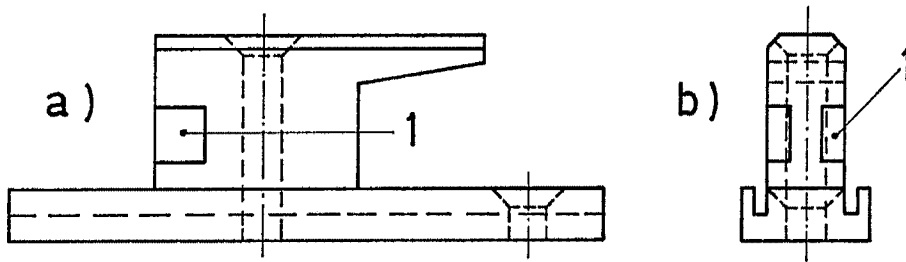


Detalle, Z (E.6:1)

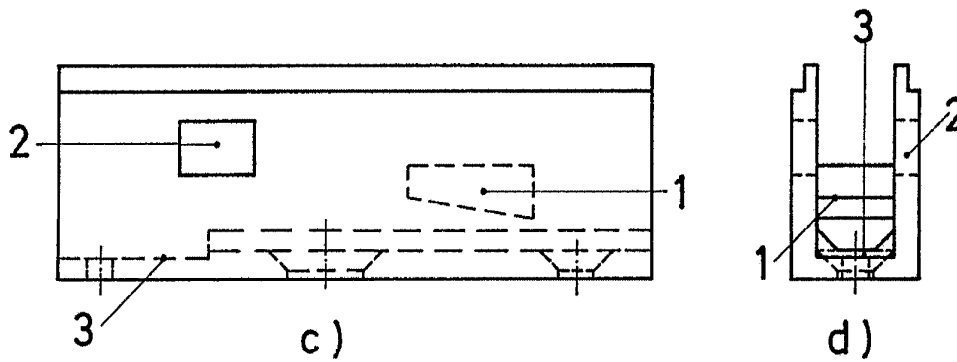
VICTOR PUYOLES CASAMIAN



(E.2:1) Figuras, 12, 13, 14



(E.2:1) Figura, 15 (a, b)

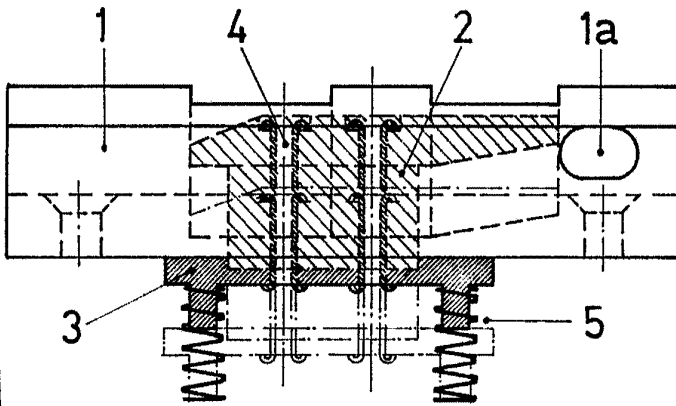


(E.2:1) Figura, 16 (c, d)

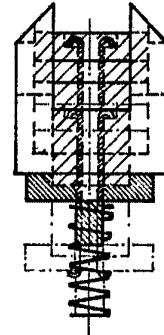


(E.3:1) Figura, 17 (a, b)

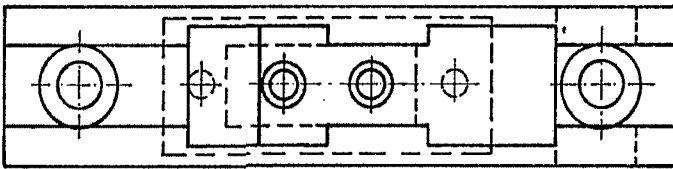
VICTOR PUYOLES CASAMIAN



a)



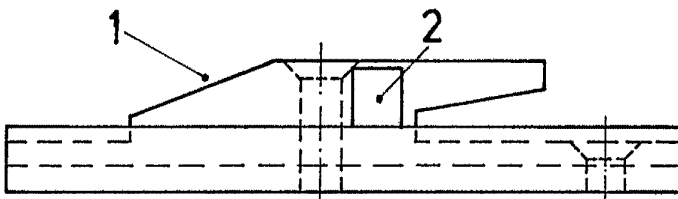
b)



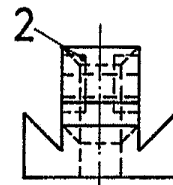
c)

Figura, 18

(a,b,c)

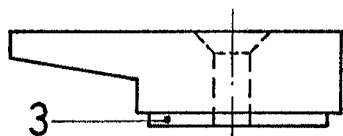


d)

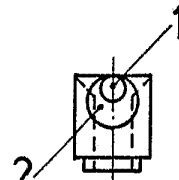


e)

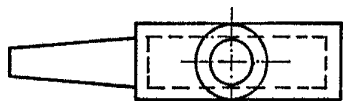
Figura, 19 (d, e)



f)



g)

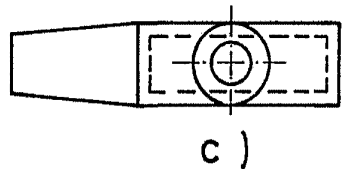
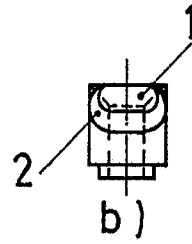
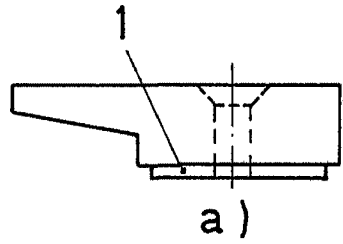


h)

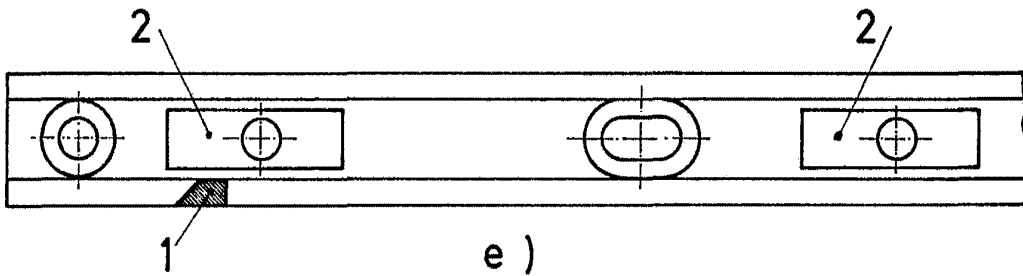
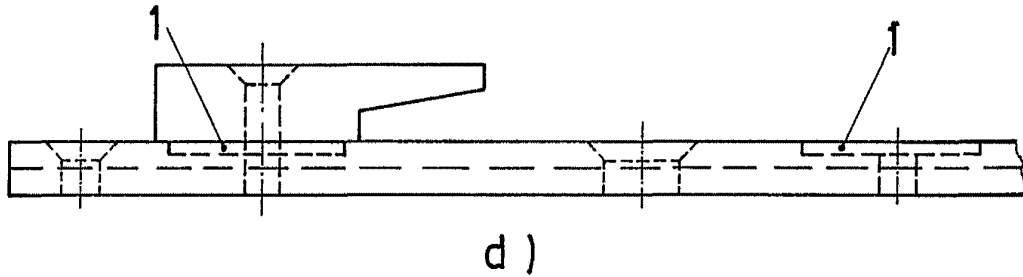
Figura, 20 (f, g, h)

(E. 2 : 1)

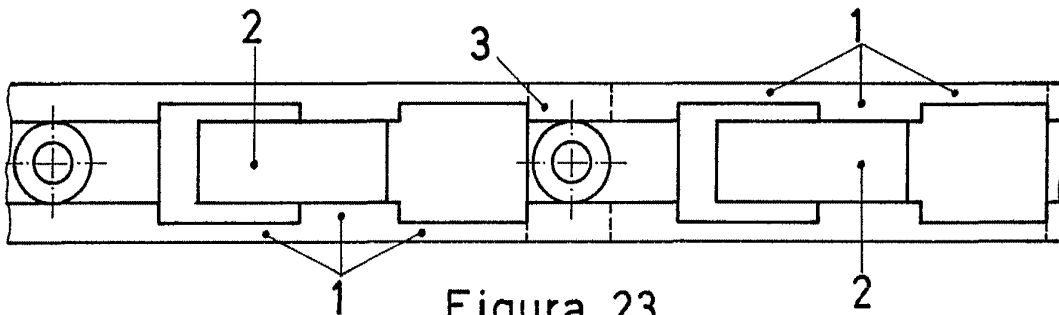
VICTOR PUYOLES CASAMIAN



Figura, 21  
(a, b, c)



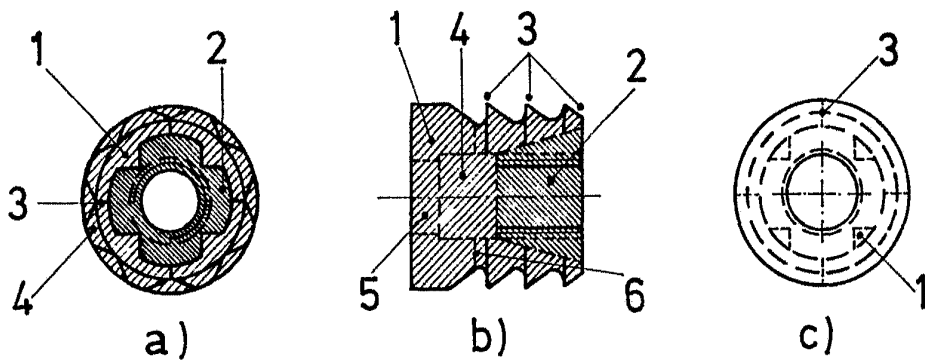
Figura, 22 (d, e)



Figura, 23

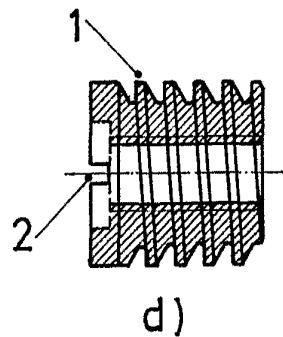
(E. 2: 1)

VICTOR PUYOLES CASAMIAN

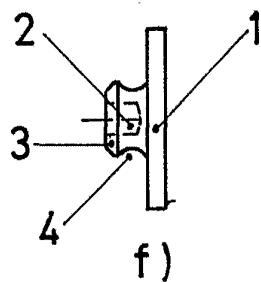


Figura, 24  
(a, b, c)

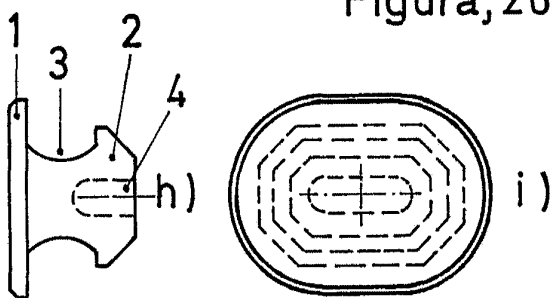
(E. 3:1)



Figura, 25 (d, e) (E. 3:1)



Figura, 26 (f, g) (E. 3:1)



Figura, 27 (h, i) (E. 2:1)