

441094

441094

441094

Int. Cl.:	F17C

MEMORIA DESCRIPTIVA

Correspondiente a una Patente de Invención, que se solicita por VEINTE AÑOS, para todo el Territorio Nacional, a favor de la firma BUTANO, s.A., de nacionalidad española, residente en Madrid, C/ Arcipreste de Hita núm 10, por;

" APARATO PARA EL VACIADO DE RECIPIENTES CONTENEDORES DE GASES LIQUIDOS DE PETROEEO "

.....

La invención se refiere, de acuerdo con lo que indica el enunciado, a un aparato para conseguir el vaciado de recipientes destinados al envasado de gases líquidos de petróleo.

- 5 - La utilización de tal aparato es óptima y supone una notable economía en el tiempo y trabajo cuando por circunstancias diversas los recipientes sufren averías, fugas u otras anomalías por las cuales es necesario vaciar su contenido antes de proceder a su reparación.

- 10 - La invención será explicada con todo detalle haciendo referencia al adjunto juego de dibujos en el que se ha representado un ejemplo de ejecución preferido, que no tiene caracter limitativo alguno sino simplemente ilustrativo y que estará sujeto por tanto a modificaciones de detalle en todo aquello que no altere de un modo fundamental su propia finalidad característica.

- 15 - En el plano:

FIGURA 1ª.- Muestra la vista en planta del aparato de la invención y

FIGURA 2ª.- muestra un detalle del mecanismo que provoca la inversión posicional del recipiente.

- 20 - Haciendo referencia al ejemplo de ejecución representado en los dibujos, entre los distintos elementos que integran el aparato y como parte muy importante del mismo, ha de citarse el bastidor -1-, construido especialmente en PH, que adopta una forma sensiblemente en "U" y se dispone anclado al suelo, siendo el auténtico esqueleto sobre el que descansa el conjunto formado por todos los elementos componentes.

- 25 - Sobre el citado bastidor -1- se acopla un cuerpo de volteo -2-, en forma de cruz, con sus brazos arqueados, de los que parten dos ejes -7- y -15- soldados a ambos brazos y apoyados en sendos cojinetes -9-, siendo este cuerpo de volteo el que permite la inversión de posición de los recipientes.

- 30 - En la parte inferior del mismo y sentido paralelo al suelo, va un "camino de rodillos" montado sobre pletinas fijadas al propio cuerpo de volteo, que posibilitan el perfecto deslizamiento del recipiente.

- 35 - Este queda fijado al cuerpo y sujeto al mismo a través de dos aprazaderas de botella -3-, que giran sobre un punto y realizan su apertura y cierre mediante la acción del cilindro neumático -14-.

- 40 - El movimiento de inversión del recipiente se consigue mediante un mecanismo constituido por dos piñones -10- y -11- y una cadena -12-. Unos de los piñones va fijo a un soporte -4-, soldado a uno de los largueros del bastidor -1-, el segundo piñón está alojado en el eje -7- del cuerpo de volteo, estando ambos piñones unidos mediante cadena en la que va fijada la pieza -20-, solidaria a la horquilla -6- del extremo del vástago de un cilindro neumático -13-.

- 45 - Cuando el cilindro se mantiene en reposo (posición a menos, eje del cilindro en el interior del mismo), el recipiente está en posición vertical. Al actuar el cilindro (posición a más, eje del cilindro fuera), se invierte el recipiente posibilitando su vaciado.

- 50 - En funcionamiento de este aparato, aún someramente descri

to es el siguiente:

- 55 - Una vez alojado el recipiente en el cuerpo de volteo, se pulsa una válvula de accionamiento manual que transmite una señal a un distribuidor y manda un impulso neumático al cilindro cerrando las abrazaderas sobre el recipiente. Asimismo, el impulso es transmitido al segundo cilindro que produce el volteo del recipiente.

Una vez realizado el vaciado se vuelve a pulsar la misma válvula de accionamiento manual y se retorna a la primitiva posición.

- 60 - Descrito suficientemente el objeto de esta solicitud sólo resta añadir que en su realización podrán introducirse todas aquellas modificaciones de detalle que no alteren su esencialidad, pudiendo afectar a cambios de forma, materia, dimensiones, proporciones, etc., y en general a todas las que tengan un carácter accesorio o complementario, debiendo quedar todas ellas incluidas en la protección que se recaba.

- 65 -

N O T A

En resumen la presente Patente de Invención, deberá recaer esencialmente sobre las siguientes:

R E I V I N D I C A C I O N E S

- 70 - 1ª.- APARATO PARA EL VACIADO DE RECIPIENTES CONTENEDORES DE GASES LIQUIDOS DE PETROLEO, caracterizado por organizarse a base de un bastidor anclado al suelo, de forma sensiblemente en "U" sobre el que descansa el conjunto, estando acoplado sobre dicho bastidor el cuerpo de volteo, que adopta forma de cruz y tiene sus brazos arqueados, de los que parten sendos ejes soldados a los mismos y apoyados en respectivos cojinetes, siendo tal cuerpo de volteo el que permite invertir la posición de los recipientes.

- 75 -

- 80 - 2ª.- APARATO PARA EL VACIADO DE RECIPIENTES CONTENEDORES DE GASES LIQUIDOS DE PETROLEO, de conformidad con la 1ª reivindicación, caracterizado por haberse previsto en la parte inferior del cuerpo de volteo, montado sobre pletinas convenientemente fijadas al mismo, un camino de rodillos que posibilitan el deslizamiento del recipiente.

- 85 - 3ª.- APARATO PARA EL VACIADO DE RECIPIENTES CONTENEDORES DE GASES LIQUIDOS DE PETROLEO, de conformidad con la 1ª y 2ª reinvin



dicaciones, caracterizado por comprender dos abrazaderas de botella, elemento de sujeción del recipiente, que mantienen movimiento de giro sobre un punto y facultad de realizarr un movimiento de apertura y cierre, controlado por la acción de un cilindro neumático.

- 90 -

4ª.- APARATO PARA EL VACIADO DE RECIPIENTES CONTENEDORES DE GASES LIQUIDOS DE PETROLEO, de conformidad con las reivindicaciones 1ª a 3ª, caracterizado por comprender un mecanismo que provoca la inversión posicional del recipiente y que está constituido por dos piñones uno de ellos fijo a un soporte soldado a uno de los largueros del bastidor y el otro alojado en un eje del cuerpo de volteo, estando ambos piñones unidos entre sí mediante una cadena en la que va fijada una pieza solidaria a la horquilla del extremo del vástago del cilindro neumático que acciona todo el mecanismo.

- 95 -

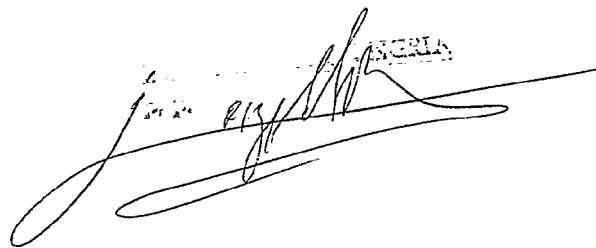
- 100 -

5ª.- APARATO PARA EL VACIADO DE RECIPIENTES CONTENEDORES DE GASES LIQUIDOS DE PETROLEO.

Todo ello tal y como se representa y describe en el cuerpo de la presente memoria y se reivindica en su nota y se representa a título de ejemplo en la adjunta hoja de planos.

Consta esta memoria descriptiva de cuatro hojas, mecanografiadas y foliadas a dos espacios y por ujna sóla de sus caras.

M A D R I D,

A large, stylized handwritten signature in black ink is written over a rectangular stamp. The stamp contains the word "SERIA" in capital letters. The signature is written in a cursive, flowing style.

A small, circular handwritten mark or scribble, possibly a signature or initials, located in the bottom left corner of the page.

FIG. 1

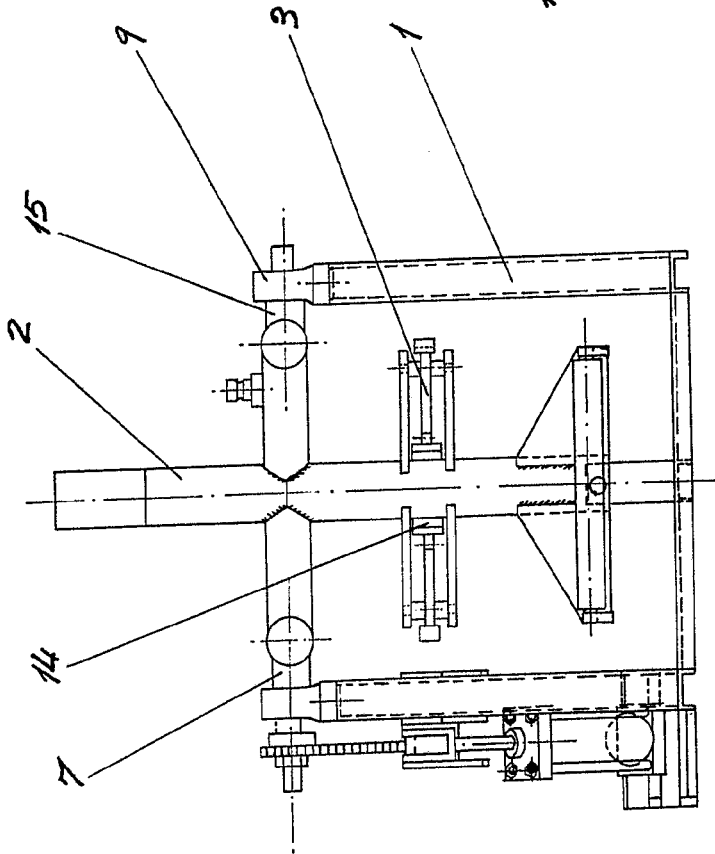
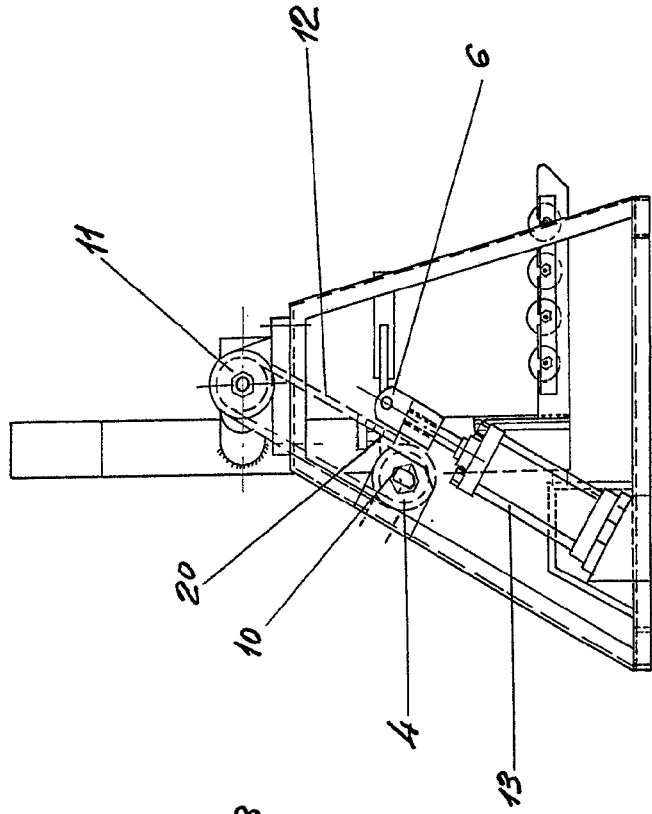


FIG. 2



Escola variable
Machida

FIG. 1

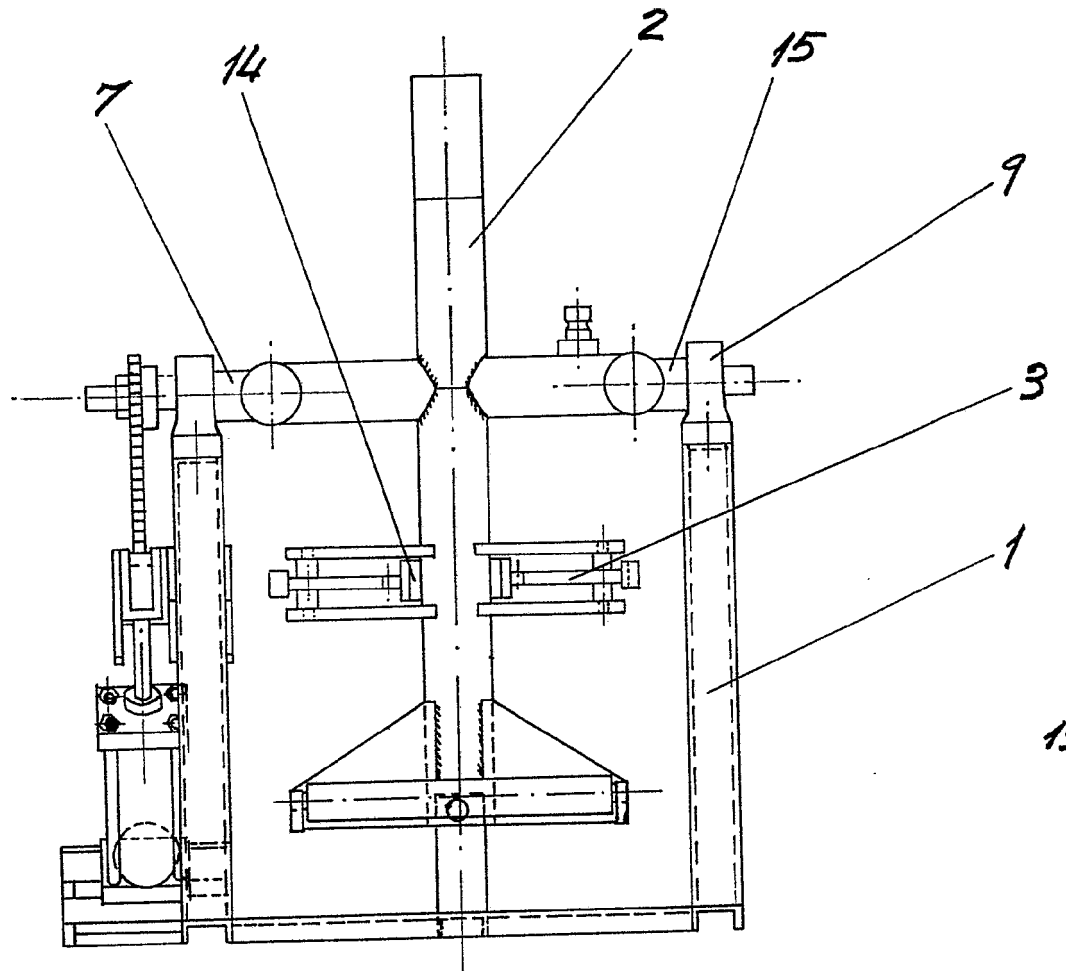
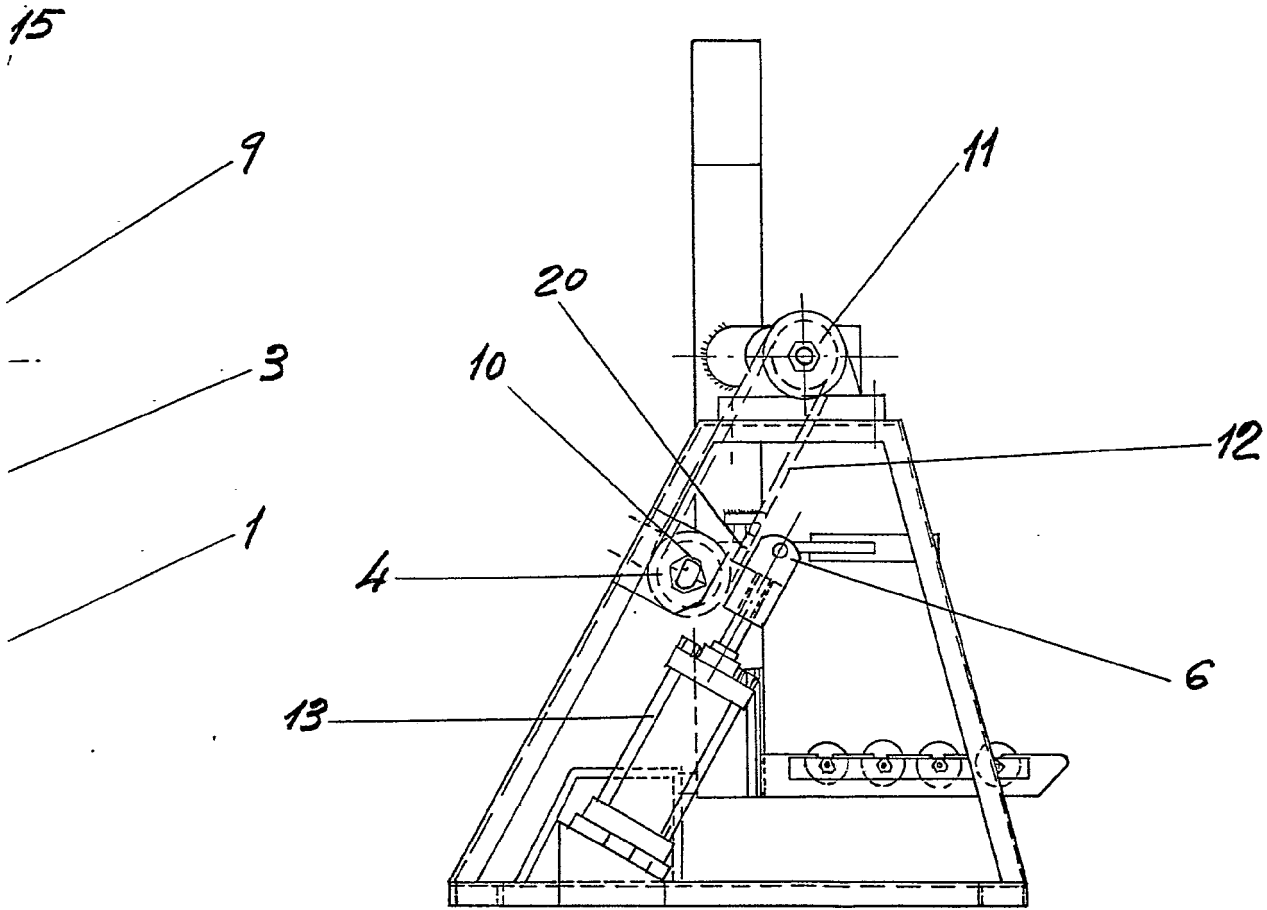


FIG. 2



Escola variable
Madrid: