

440.171

**P A T E N T E   D E   I N V E N C I O N**  
\*\*\*\*\*

por **VEINTE** años

cuyo privilegio se solicita para España, sus  
territorios y plazas de soberanía, a favor de:

**EURAS, S. A.**

entidad española, domiciliada en Barcelona, ca-  
lle Nou Ferrer, n.º 36, relativa a:

**"PERFECCIONAMIENTOS EN LA CONSTRUCCION DE CO-  
NEXIONES PARA TELEFONIA"**

\*\*\*\*\*

**BAD ORIGINAL**

Inventor:	HORR

MEMORIA DESCRIPTIVA

La presente invención se refiere a unos perfeccionamientos en la construcción de conectores para telefonía, con posible aplicación en otros tipos de instalaciones en corrientes de baja intensidad, con el objeto de facilitar las uniones de circuitos o enlaces de conductores, siendo de especial interés para líneas provisionales, de emergencia, de carácter militar y otras. — \* \* \* \* \*

Los expresados perfeccionamientos se caracterizan porque el acoplamiento entre los extremos de unos pares de conductores se realiza a través de unos contactos montados en soportes cuerpos aislantes, formando unos salientes y entrantes complementarios en alternada posición y en mutua oposición, estando alojada cada uno de dichos cuerpos en un casquillo prolongado por una boquilla para la entrada de los conductores y dotada de unos medios para la retención de los mismos, cuyo casquillo presenta dos escotaduras en su borde frontal y tiene roscado interior, colocándose entre el cuerpo y el casquillo citados un anillo cilíndrico roscado exteriormente para acoplarse en el propio casquillo, teniendo asimismo este anillo dos escotaduras en su borde frontal, estando situado alrededor del casquillo un eje giratorio con fileteado interior y haciendo tope trasero con el casquillo para encajar frontalmente con el mismo, y habiendo junto al borde frontal del casquillo un filete de rosca exterior, de manera que enfrentando dos conjuntos

5. conectoros iguales, se ensamblan exactamente sus casquillos por intercalación mutua en sus escotaduras, tras lo cual se presionan contra sí mismos los arcos exteriores, al tiempo que les imprimen sentidos de giro contrarios, con lo que se obtiene el enroscado de cada arco en el filote de rosca del casquillo opuesto, determinando con ello el acoplamiento de los dos conectoros con mutuo ensamble de sus contactos entrantes y salientes. - - - - -

10. Eventualmente, a cada uno de los conectoros, se le acopla una tapa que contiene dos faldas cilíndricas concéntricas, la exterior de las cuales equivale a un casquillo dotado de las expresadas escotaduras, en orden a obtener el acoplamiento entre tapa y conector y proteger los contactos de este último. -

15. Otros objetos y características de la invención se irán dando a conocer en detalles a lo largo de la descripción que sigue, haciendo referencia a los dibujos ilustrativos que la acompañan. En los dibujos: - - - - -

Figura 1, representa un conector según la invención, visto en sección diámetro. - - - - -

20. Figura 2, representa en perspectiva, separadamente, las piezas esenciales del citado conector. - - - - -

Figura 3, es una vista frontal del referido conector.-

Figura 4, representa una tapa para conector, vista lateralmente, con parcial seccionado. - - - - -

Figura 5, representa, en vista lateral, dos conectores enfrentados para su mutuo acoplamiento. -----

Figura 6, representa los conectores de la figura 5, tras su acoplamiento. -----

9. Figuras 7 y 8, son unas vistas seccionadas, en correspondencia con las figuras 5 y 6 respectivamente. -----

10. Un conector realizado según los principios expresados, se compone de un casquillo metálico 1, de una boquilla aislante 2 para entrada de conductores, de un elemento 3 para retener dichos conductores, de un cuerpo aislante 4 para contactos, de un anillo metálico 5 y de un arco exterior 6. -----

15. El casquillo 1 está formado por una pieza cilíndrica 7 que en su borde delantero posee alternativamente dos entalladuras 8 y dos filamentos de rosca exteriores 9. La parte trasera de este casquillo 1 se prolonga en un apéndice cilíndrico 10 que penetra y se solidariza en la boquilla 2, la cual consta de un vaso delantero 11 para dicha fijación del casquillo 1, y de una prolongación tubular flexible 12. La pieza cilíndrica 7 del casquillo 1, tiene resaca interior. -----

20. El elemento 3 para retener los conductores, consiste en el presente ejemplo gráfico, en una pieza de malla metálica elástica 13 unida a un anillo delantero 14, de modo que dichos conductores quedan abrazados por la malla 13 y sujetados por la misma al efectuarse un esfuerzo de tracción. El citado anillo 14 se apoya contra un anillo de goma 15 alojado en el casquillo 1 y retenido por una brida 16 atornillada dentro del propio casquillo. -----

5. El cuerpo aislante 4, realizado en goma en el presente caso, tiene en su cara frontal un contacto saliente 17 y un contacto entrante 18, relacionados mediante unas laminillas interiores 19, con unas patillas terminales traseras 20 en las que se sueldan los extremos de los referidos conductores. Este cuerpo 4 tiene una parte delantera 21 de menor diámetro, y una parte trasera 22 que posee una muesca 23 para encajar un resalte 24 del casquillo 7, para inmovilizar radialmente el propio cuerpo 4. - - - - -

10. El anillo 5 presenta un resaca exterior 25 y dos escotaduras 26 desde el borde delantero. - - - - -

15. El aro 6 se compone de dos piezas cilíndricas concéntricas y en suata solididad. La pieza exterior 27 es aislante y tiene unos nervios antideslizantes 28, y la pieza interior 29, más larga que la primera, tiene resaca interior 30. - -

20. Se prevé el empleo de una pieza accesorio, consistente en un tapón aislante 31 que consta de una base circular 32 y una falda cilíndrica 33 con resaca interior y nervios antideslizantes exteriores 34, alojándose en su interior un cuerpo 35 con otras dos faldas concéntricas 36 y 37, la exterior de las cuales posee dos escotaduras 38 y un filete exterior. Entre la base 32 y el cuerpo 35 hay un resorte de presión 39. Del citado cuerpo 35 se deriva un saliente central 40 que pasa por un orificio de la base 32 y contiene una anilla 41. - - - -

25. El presente conector está montado en la forma que se observa en la figura 1, de suerte que el casquillo 7 y la boquilla

2 constituyen el receptáculo, dentro del cual se alojan el cuerpo aislante 4 y el elemento 3 para retención de conductores, antes en inmovilización, entre el anillo 1 y el cuerpo 4 se sitúa el anillo 5 en acoplamiento por roscado con aquel casquillo, situándose de modo que haya coincidencia entre las respectivas escotaduras 8 y 26. El aró 6 queda alrededor del casquillo 1 con libre facultad de giro y desplazamiento axial. En estas condiciones, el conector, muestra en su cara frontal los contactos 17 y 18. - - - - -

10. El acoplamiento mutuo entre dos conectores, permite dar continuidad a los respectivos conductores, enlazando los mismos en forma practicable, para lo cual se sitúan tales conectores en mutuo enfrentamiento según se observa en las figuras 5 y 7, y haciendo que los respectivos casquillos 1

15. se ensamblen por inserción en las opuestas escotaduras 8. A continuación se aprietan axialmente contra el mismo, los arós 6 para que entren en contacto por testa, al tiempo que se les da un giro en sentidos contrarios con el objeto de hacer enfocar los filotes 9 de los casquillos 1 en los

20. roscados interiores 30 de los arós del conector opuesto, lo cual proporciona el ensamble estable de ambos conectores, y de manera que los respectivos contactos 17 y 18 se acoplan también por inserción mutua, para la continuidad de los conductores correspondientes, según se trata de elevar. - - -

25. Cuando no están acoplados los conectores, se protegen sus elementos y contactos aplicando un tapón 31 de manera tal que su falda exterior 36 se ensambla con el casquillo 1 del

5. conector, para lo cual se corresponden sus respectivas escotaduras 38 y 3 como ocurría al unir dos conectores, y de manera que los filotes de rosca 9 no apliquen en el rosado interior del cuerpo cilíndrico 33, en colaboración con la presión que ejerce el resorte 39. - - - - -

El expresado tapón 31 se relacionará con el conector, para evitar su extravío, mediante un cablecillo 42 que forma rotadura por un surco anular 43 del propio tapón, y en otro surco anular 44 de la parte posterior del casquillo 1. - - - - -

10. Describitas convenientemente las características de la invención, se hace constar que en la misma podrán introducirse cuantas variantes de detalle pueda aconsejar la experiencia, siempre que con ello no se modifique la esencialidad de la misma que es la que se resume y concreta en las reivindicaciones que siguen. - - - - -

N O T A

Se declaran de novedad y propiedad para España, sus territorios y plazas de soberanía, las siguientes: - - - - -

R E I V I N D I C A C I O N E S

20. 1.- Perfeccionamientos en la construcción de conectores para telefonía, caracterizados porque el acoplamiento entre los extremos de dos pares de conductores, se realiza a través de unos contactos montados en sondas cuerpos aislantes, formando encajes salientes y entrantes complementarios, en alternancia po-

- sional y en mutua oposición, estando alojado cada uno de dichos cuerpos en un casquillo prolongado en su parte trasera por una boquilla aislante para la entrada de conductores y dotado de unos medios para la retención interior de los miembros,
5. cuyo casquillo presenta dos escotaduras en su borde frontal y tiene resaca interior, colocándose entre el cuerpo y el casquillo citados un arco cilíndrico resaca exteriormente para acoplarse con el propio casquillo, y teniendo asimismo dos escotaduras en su borde frontal, estando situado alrededor del
10. casquillo un arco aislante de libre giro, haciendo tope trasero con el casquillo para el mismo enrasado delantero, y habiendo junto al borde frontal de dicho casquillo un filete de resaca exterior, todo ello de manera que dos iguales conectores se acoplen entre sí mediante enfrentado delantero, haciendo que
15. sus casquillos se ensamblen por mutua intercalación en sus escotaduras, tras lo cual se presionan contra sí mismos los arcos exteriores, al tiempo que se les imprimen sentidos de giro contrarios, con lo que se obtiene el enroscaje de cada arco en el filete de resaca del casquillo opuesto, determinándose con ello
20. el acoplamiento de los dos conectores con mutuo ensamble de sus contactos entrantes y salientes. - - - - -

2.- perfeccionamientos en la construcción de conectores para telefonía, según la reivindicación anterior, caracterizados porque eventualmente, para proteger los elementos activos de los

25. conectores cuando no están acoplados entre sí, se acopla a cada uno de ellos una tapa aislante que contiene dos faldas cilíndricas concéntricas, la exterior de las cuales posee dos escotaduras

equivalentes a las de un casquillo de conector, en orden a obtener el acoplamiento de la tapa con el conector, en orden a la protección de los contactos del mismo. - - - - -

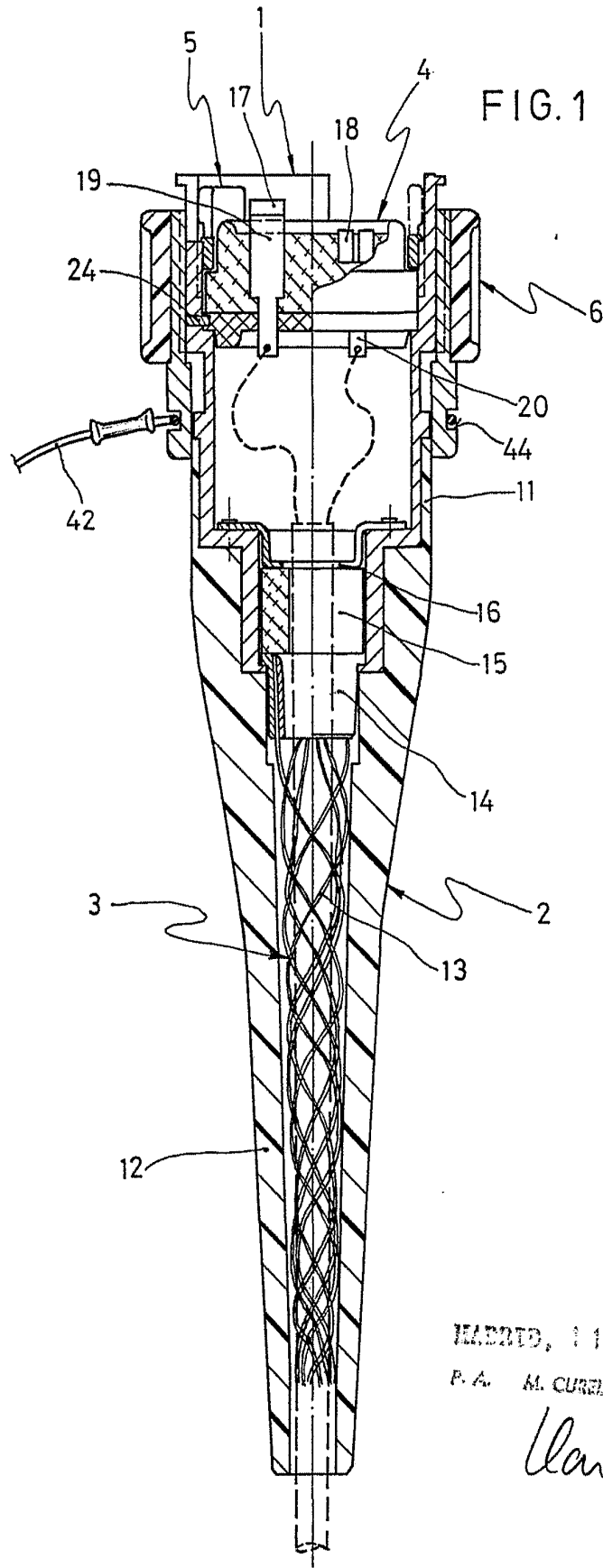
5. 3.- "INVENCIÓN EN LA CONSTRUCCIÓN DE CONECTORES PARA TELEFONIA". - - - - -

Todo ello conforme se describe y reivindica en la presente memoria que consta de nueve hojas, folios y reconocimientos por una sola de sus caras, y de ocho figuras que la ilustran.

MADRID, 11 AGO. 1975

P. A. M. CURELL SUÑOL





HECHADO, 11 ABO 1975

P. A. M. CUREL SUÑOL

*Cartón*

FIG. 3

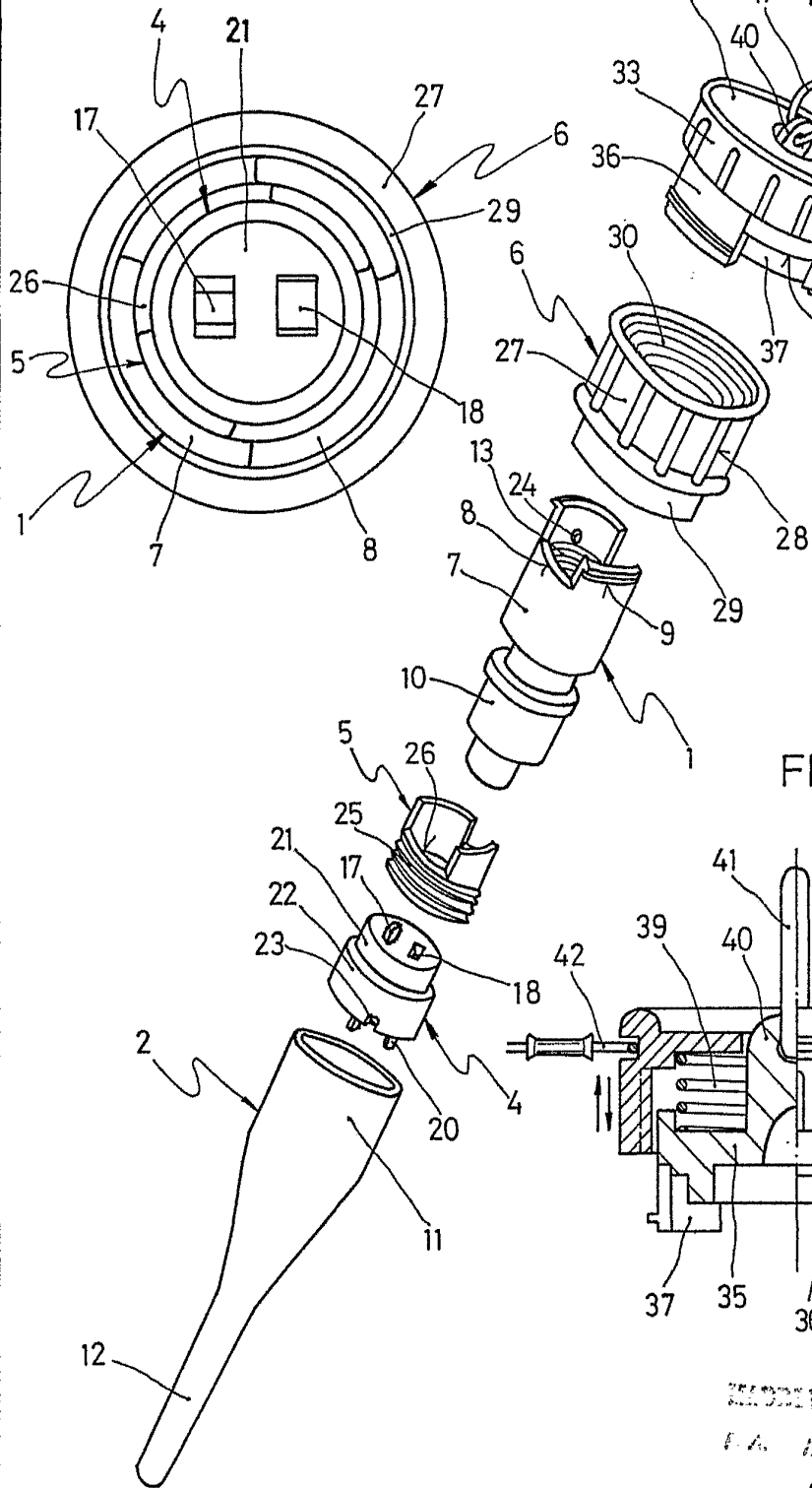


FIG. 2

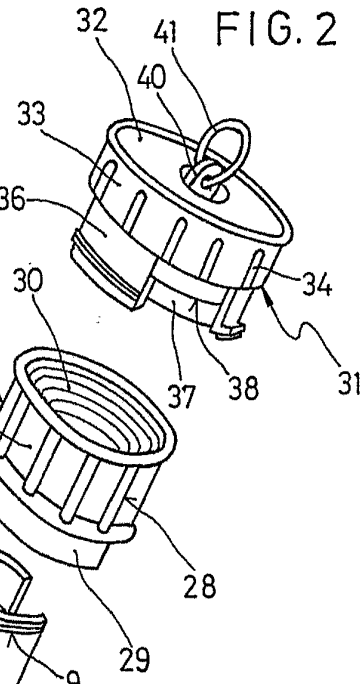
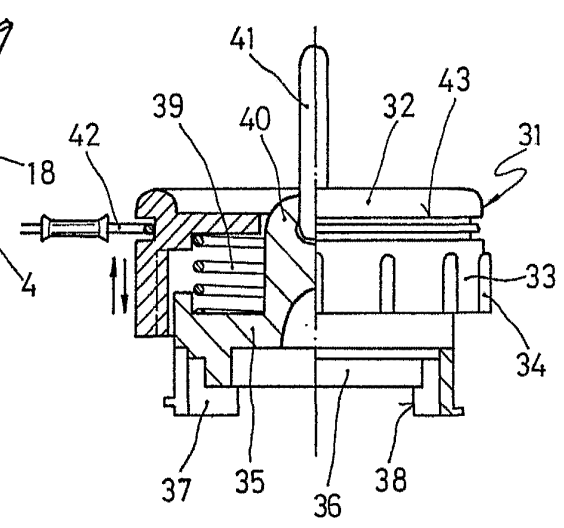


FIG. 4



REPRODUCED BY THE PATENT OFFICE 1975

F. A. A. CURIEL SANCHEZ

*Clanton*

FIG. 5

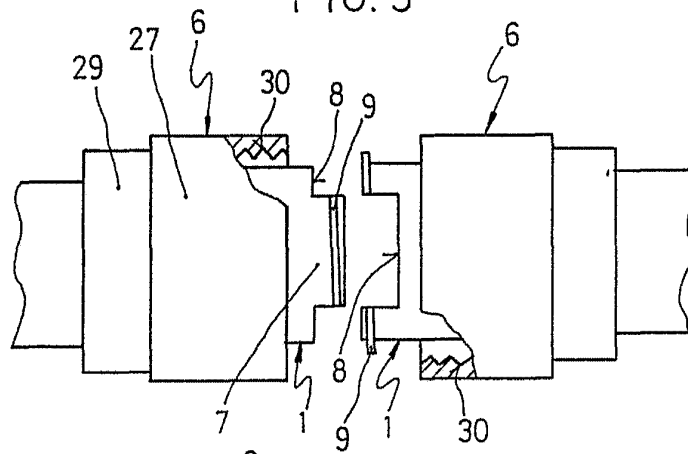


FIG. 6

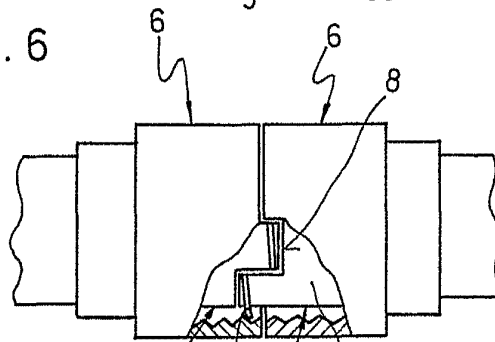


FIG. 7

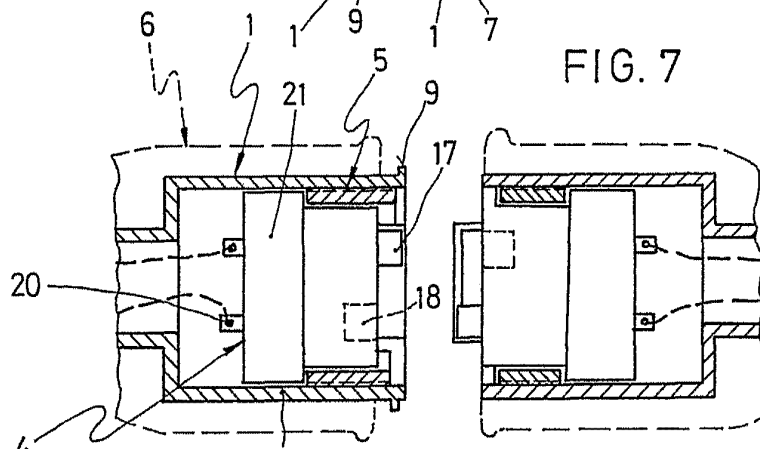
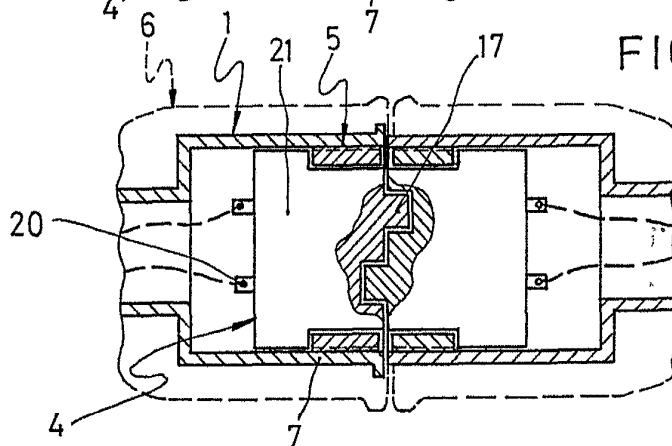


FIG. 8



1975

1975

*Carboner*