

438619

In. F16L, F24C

MEMORIA DESCRIPTIVA

correspondiente a la solicitud de concesión de una

PATENTE DE INVENCION

SOLICITANTE: LIA BALESTRA

RESIDENCIA: No. 167, Viale Bologna, 47100 FORLÌ'

ITALIA.-

ENUNCIADO: DISPOSITIVO DE TOMA DE UN FLUIDO

DESDE UN CUERPO TUBULAR, ADAPTADO EN

PARTICULAR PARA EL MONTAJE DE GRIFOS.

Prioridad: Patente italiana n.º 51.550A/74 del 17.6.74

1 En la patente italiana nº 944.972, a nombre de la
misma Solicitante, se describe e ilustra un dispositivo de
toma de un fluido desde un cuerpo tubular, adaptado en par-
ticular para el montaje de grifos y similares en el tubo
5 colector de cocinas de gas.

 En la citada patente se prevé un dispositivo que
comprende combinadamente un pequeño tubo que sale del ele-
mento a acoplar y que se destina a introducirse en un orifi-
cio practicado en el colector, un reborde de silla solidario
10 del referido tubo y concéntrico respecto al colector, una
arandela metálica interpuesta entre el colector y el rebor-
de y una abrazadera metálica en U de una sola pieza, cuya
finalidad es la de impulsar a los citados elementos a una
estrecha conexión recíproca.

15 La citada abrazadera en U de una sola pieza presen-
ta sus bordes superiores replegados hacia abajo y dispuestos
en un plano inclinado respecto al eje del colector al objeto
de acoplarse a un par de muescas dispuestas en el reborde de
silla y efectuar, por efecto del corrimiento de la menciona-
da abrazadera, un apretado perfectamente hermético.
20

 Objeto de la presente invención es el de aportar
perfeccionamientos en la construcción y funcionamiento del
dispositivo de la mencionada patente, sin alterar las caracte-
rísticas inventivas de la misma. En particular, la presen-
25 te invención permite montar el grifo en correspondencia con
una curva del tubo colector, por cuanto queda eliminada la
necesidad de corrimiento de la abrazadera en U.

 Según la invención, el reborde de silla que inclu-
ye el grifo es de forma rectangular, con su dimensión mayor
30 dispuesta paralelamente al eje del tubo colector, y los me-

1 dios de apretamiento entre el grifo y el colector están cons-
tituidos por una abrazadera metálica en U invertida y de una
sola pieza, que presenta en su parte superior un orificio
5 configurado que permite la introducción de dicha silla según
la dimensión menor.

El bloqueamiento entre el grifo y el tubo colector
se obtiene girando 90° la silla respecto a la abrazadera has-
ta disponerse paralelamente al colector, colocando tal abra-
zadera a horcajadas sobre éste último y apretando los extre-
10 mos libres de la abrazadera mediante un tornillo autorroscan-
te.

Análogamente a la patente italiana nº 944.972, el
grifo presenta un tubo de guía, destinado a introducirse en
un orificio dispuesto en el colector y sobre el cual se in-
15 sertan previamente una guarnición anular y una arandela metá-
lica configurada.

Seguidamente se describirá la invención con refe-
rencia a los adjuntos dibujos, que representan a título ilus-
trativo y no limitativo una forma preferida de realización
20 de aquélla.

En los dibujos:

La figura 1 muestra el dispositivo en perspectiva
frontal, parcialmente en sección.

La figura 2 es una vista en sección, según el pla-
25 no II-II de la figura 1.

La figura 3 es una vista en perspectiva lateral de
la abrazadera de unión, que muestra la fase inicial de aco-
plamiento entre el grifo y la abrazadera.

La figura 4 es una vista parcial del grifo.

30 La figura 4A representa la sección según el plano

1 IV-IV de la figura 4.

5 Con referencia a los dibujos, los números 1 y 2 indican respectivamente el grifo y el colector. Según la invención, el elemento de unión está constituido por una abrazadera 3 en forma de U invertida y de una sola pieza, que presenta un orificio o ranura 8 (figura 3) configurada de manera que deje pasar la dimensión menor del reborde de silla 9 del grifo 1, que presenta dos apéndices A y B (figuras 4 y 4A).

10 El montaje es sencillísimo y rápido; se dispone el grifo como se indica con trazado discontinuo en la figura 3, haciendo pasar el reborde de silla 9 por la ranura configurada 8, después de lo cual se efectúa una rotación de 90° como se indica por la flecha F, de manera que se coloquen los dos apéndices A y B en dirección paralela al colector 2.

15 En esta posición, los dos elementos quedan bloqueados y los dos apéndices A y B sirven para ofrecer una mayor superficie de toma a la abrazadera 3. En este punto, se aplican al tubo de guía 5 la guarnición anular elástica indicada por 6 y la arandela metálica 4 y se monta la abrazadera 3 a horcajadas sobre el colector 2, de manera que el tubo de guía 5 se introduzca en el orificio dispuesto en el colector.

20 Es de destacar que, preferentemente, la abrazadera 2 se construirá de chapa de acero en una sola pieza, de modo que pueda abrirse a mano en el acto del montaje, sin recurrir a instrumentos particulares. Aplicado el conjunto como queda dicho, se procede al apretamiento mediante el tornillo autorroscante.

25 La presente invención se ha descrito en una forma preferida de realización, pero se entiende que podrán intro-

30

1 ducirse en la misma variantes de realización, sin apartarse del ámbito de protección de la presente patente industrial.

En resumen la Patente de Invención que se solicita deberá recaer sobre las siguientes:

5

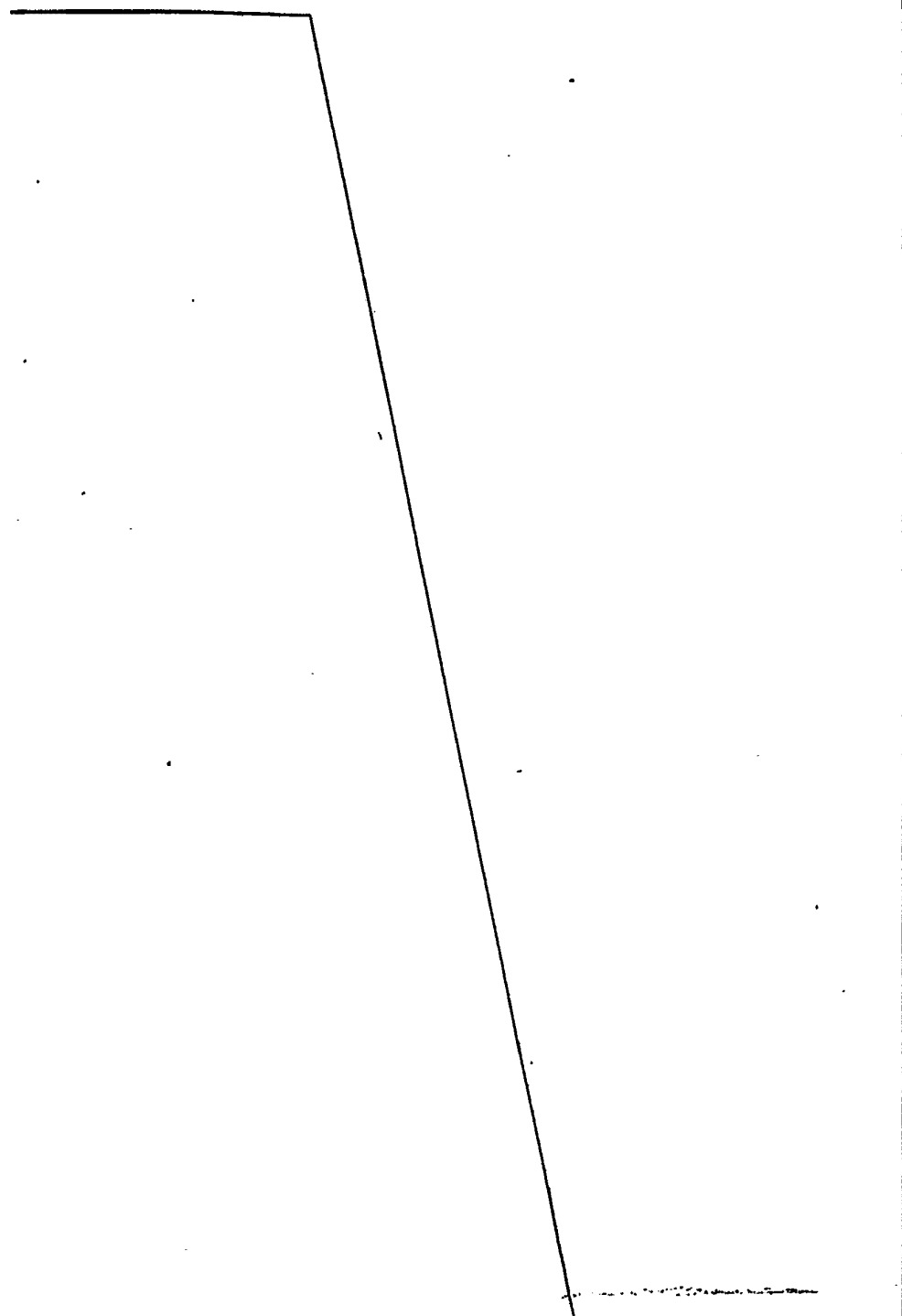
10

15

20

25

30



REIVINDICACIONES

1

1. Dispositivo de toma de un fluido desde un cuerpo tubular, adaptado en particular para el montaje de grifos sobre el tubo colector de cocinas de gas, del tipo que comprende un tubo saliente del grifo, destinado a introducirse en un orificio practicado en el colector, y un reborde de silla solidario del citado tubo y concéntrico respecto al colector, caracterizado porque dicho reborde de silla es de forma rectangular, con su dirección mayor dispuesta paralelamente al eje del tubo colector, estando constituidos los medios de apretamiento entre el grifo y el colector por una abrazadera metálica en forma de U invertida, de una sola pieza, que tiene en su parte superior un orificio configurado que permite la introducción de dicha silla según su dimensión menor.

5

10

15

2. Dispositivo según la reivindicación 1, caracterizado porque el bloqueamiento entre el grifo y el tubo colector se obtiene girando 90° la silla respecto a la abrazadera hasta disponerse paralelamente al colector, colocando dicha abrazadera a horcajadas sobre el colector, previa aplicación de una guarnición anular y de una arandela sobre el tubo de guía dispuesto en el grifo, y apretando finalmente los extremos libres de la abrazadera mediante un tornillo autorroscante.

20

25

3. Dispositivo según las reivindicaciones 1 y 2, caracterizado porque el reborde de silla lleva en sus dos extremos un par de salientes alineados según el eje longitudinal y destinados a ofrecer una mayor superficie de apoyo a la abrazadera.

30


4. Se reivindica por último como objeto sobre

1 el que ha de recaer la Patente de Invención que se solicita:
DISPOSITIVO DE TOMA DE UN FLUIDO DESDE UN CUERPO TUBULAR,
ADAPTADO EN PARTICULAR PARA EL MONTAJE DE GRIFOS.

5 Todo conforme queda descrito y reivindicado en la
presente memoria descriptiva que consta de siete páginas me-
canografiadas y dibujos que se acompañan:

Madrid,, 16 Junio 1.975

BERNARDO UNGRIA
P.P.



10

15

20

25

30

FIG. 3

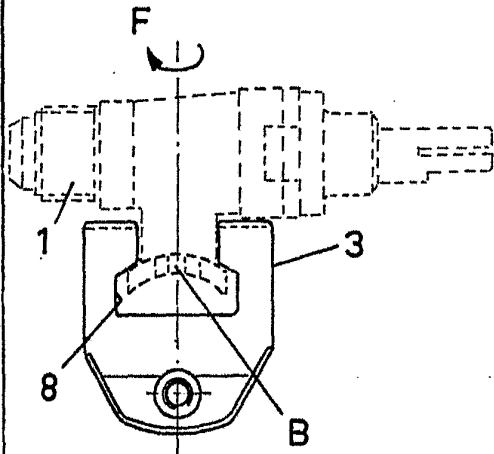


FIG. 4

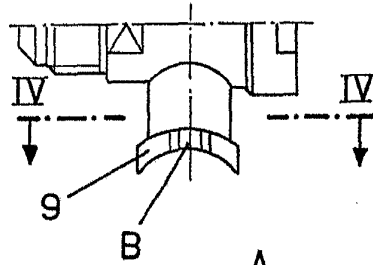


FIG. 4 A

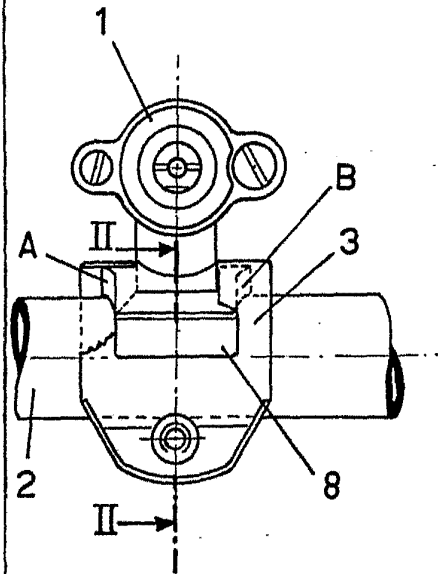
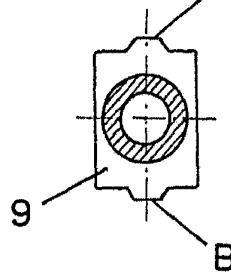


FIG. 1

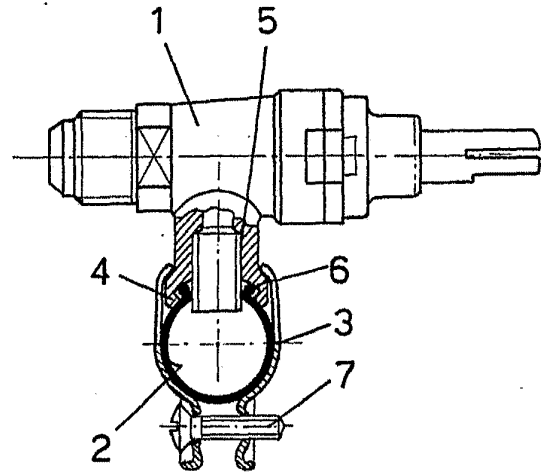


FIG. 2

ESCALA VARIABLE
 Madrid, 16 Junio, 1.975
 BERNARDO UNGRIA
 P.P.