

1001844



PRIMER CERTIFICADO DE ADICION

Por Perfeccionamientos en el objeto de la Patente principal 426.599, que se refiere a "MEJORAS INTRODUCIDAS EN INSTALACIONES DE FILTRADO Y ABRILLANTADO DE LIQUIDOS" a favor de Don RODOLFO GONZALEZ JAREÑO, de nacionalidad española, con domicilio en Carrasola, 11.-ALCAZAR DE SAN JUAN (C.Real).

Memoria Descriptiva

5 La presente memoria se refiere como indica su enunciado, al primer Certificado de Adición por Perfeccionamientos en el objeto que constituye la Patente principal número 426.599, que se refiere a "Mejoras introducidas en instalaciones de filtrado y abrillantado de líquidos".

En algunas industrias y en particular las vinícolas es necesario disponer de instalaciones para el filtrado, aclarado y abrillantado de los vinos, mostos, licores.

10 Generalmente estas instalaciones están constituidas por una serie de equipos fijos, cada uno de ellos con una

12 JUN 1975



misión específica como son las de desbastado y filtrado.

Cada cierto periodo de funcionamiento, o cada vez que se cambia el tipo de líquido a filtrar, es necesario realizar una limpieza de los equipos de filtrado ya que en ellos se han ido depositando todas las impurezas y partículas que tenían los líquidos antes de filtrar.

Esta limpieza es generalmente costosa pues requiere el desmontaje de las placas o cartuchos filtrantes para que mediante aplicación de agua corriente, se desprendan las impurezas retenidas de las que eran portadoras los líquidos filtrados.

La instalación objeto de la Patente 426.599 es capaz de aspirar los líquidos a filtrar, impulsarlos a través de la misma, incorporar por tierra de diatomeas, amianto, celulosa, haciendo pasar la mezcla del líquido objeto del filtrado y tierra diatomeas o sustancias filtrantes a través de los órganos de filtrado, constituidos por unas placas soportes, dispuesto el conjunto de forma que los líquidos a filtrar pasen por los finos tamices de las placas, abandonando las impurezas más imperceptibles hasta que se introduce en el interior de la placa y desde cada una de estas pasen a la tubería de limpieza, trabajando por tanto independientemente cada placa.

El filtrado se realizaba en circuito cerrado a través del dispositivo de mezcla.

Gracias a las modificaciones introducidas en el esquema de funcionamiento, el nuevo circuito cerrado no pasa por el depósito de mezcla. Por otro lado se ha variado la disposición de los tubos de entrada al depósito para la limpieza de las placas de filtrado, disponiendo una manivela de

12 JUN 1975

orientación.

Las particularidades y características más notables de la realización propuesta, se aprecian más claramente a través de la descripción que de los dibujos adjuntos se realiza seguidamente y en las cuales, solo a título de ejemplo, se representa una preferente forma de realización práctica.

En dichos dibujos:

La Figura 1, representa un alzado del conjunto de la instalación según su nueva disposición.

La figura 2, se representa una planta de la misma.

Seguidamente relacionaremos los diversos elementos numerados en los dibujos adjuntos a la presente memoria.

- 1.- Depósito de filtrado
- 2.- Depósito de mezcla de tierras filtrantes.
- 3.- Electrobomba.
- 4.- Bastidor de apoyo
- 5.- Agitador.
- 6.- Tubería aspiración vino sin filtrar.
- 7.- Tubería aspiración desde depósito de mezcla.
- 8.- Tubería de dosificación de tierras filtrantes.
- 9.- Tubería de impulsión o depósito de filtrado
- 10.- Tubería de reciclado.
- 11.- Tubería de salida de vino filtrado.
- 12.- Tubería de retorno.
- 13.- Tubería de limpieza depósito de filtrado.
- 14.- Tubería de impulsión de agua de limpieza.
- 15.- Tubo de purga de aire
- 16.- Valvula de seguridad.
- 17.- Manómetro.
- 18.- Manivela.

12 JUN 1975

El nuevo esquema de funcionamiento queda constituido por los siguientes elementos:

75

Un depósito de filtrado 1 en el interior del cual estan dispuestas las placas de filtrado, de un depósito de mezcla de tierras filtrantes 2, de una electrobomba 3 que permite la impulsión del líquido a filtrar, así como de la mezcla filtrante, de un bastidor de apoyo 4, de un agitador 5 constituido por un motor y una hélice, de una tubería de aspiración del vino sin filtrar 6, de una tubería de aspiración desde el depósito de mezcla 7, de una tubería de dosificación de tierras filtrantes 8, de una tubería de impulsión a depósito de filtrado 9, de una tubería de reciclado 10, de una tubería de salida del vino filtrado 11, de una tubería de retorno 12, de una tubería de limpieza del depósito de filtrado 13, de una tubería de impulsión de agua de limpieza 14, de un tubo de purga de aire 15, de una válvula de seguridad 16 y de un manómetro 17; la tubería 14 de impulsión es orientada por la manivela 18 para conseguir una limpieza más perfecta.

80

85

90

La forma, materiales y dimensiones, podrán ser variables y en general cuanto sea accesorio y secundario, siempre que no altere, cambie o modifique la esencialidad del objeto que se describe.

95

Los términos en que queda redactada la presente memoria, son ciertos y fiel reflejo del objeto descrito, debiéndose tomar con carácter amplio, y nunca en forma limitativa.

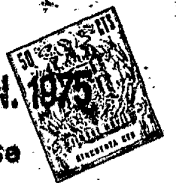
N O T A

El Primer Certificado de Adición, que se solicita, deberá recaer sobre las siguientes:

100

REIVINDICACIONES

12 JUN. 1975



105 1ª.-"Perfeccionamientos en el objeto de la Patente principal 426.599, que se refiere a "MEJORAS INTRODUCIDAS EN INSTALACIONES DE FILTRADO Y ABRILLANTADO DE LIQUIDOS" de acuerdo con dichos perfeccionamientos, se dispone que el circuito cerrado para filtrado del líquido, no pase por el depósito de mezclado sino vaya desde el filtro al motor y vuelta al filtro, con lo que se facilita y mejora el funcionamiento del equipo.

110 2ª.-"Perfeccionamientos en el objeto de la Patente principal 426.599, que se refiere a "MEJORAS INTRODUCIDAS EN INSTALACIONES DE FILTRADO Y ABRILLANTADO DE LIQUIDOS" de acuerdo con dichos perfeccionamientos, se dispone que el tubo de acometida de los pulverizadores de limpieza de las diferentes placas, se ha dispuesto en el interior del depósito de filtrado, estando dotado así mismo el tubo horizontal de los pulverizadores de una manivela que permitiría orientar en las diferentes direcciones los pulverizadores de limpieza, con el fin de cubrir los diferentes puntos de más difícil limpieza.

120 3ª.-"Perfeccionamientos en el objeto de la Patente principal 426.599, que se refiere a "MEJORAS INTRODUCIDAS EN INSTALACIONES DE FILTRADO Y ABRILLANTADO DE LIQUIDOS"

125 Todo ello, tal y como queda descrito y reivindicado, en la presente memoria descriptiva de consta de 5 hojas foliadas y mecanografiadas por una sola cara, a la que se acompañan los dibujos que la ilustran.

Madrid, 12 JUN. 1975

130

1975

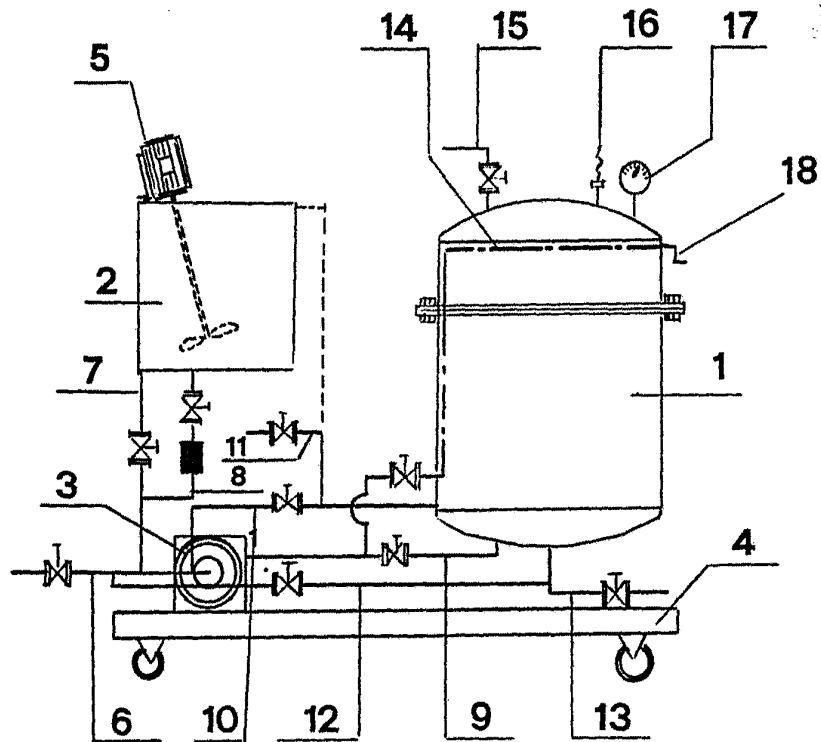


fig 1

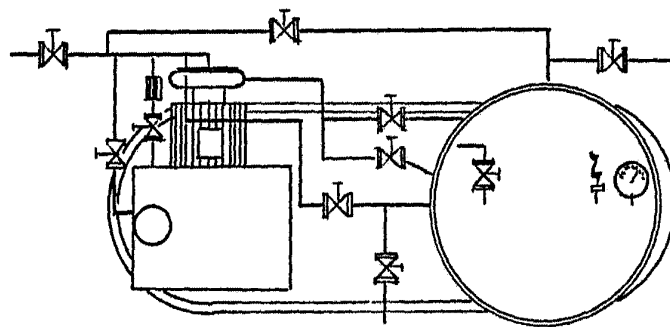


fig 2

Madrid,

*Rodolfo Gonzalez Jareno*