

301

# memoria descriptiva

F 04B; E 04C

CLASE DE REGISTRO Una Patente de Invención, por veinte años en España.

NOMBRE Y NACIONALIDAD DEL SOLICITANTE Furnier - und Sperrholzwerk J.F. Werz Jr. KG. Werzolit Pressholzwerk -Sociedad alemana-

RESIDENCIA Y DOMICILIO 7141 OBERSTENFELD (ALEMANIA)

OBJETO "Mejoras en la fabricación de estructuras de tabiques separadores componibles y modificables a partir de elementos intercambiables".

Prioridad Solicitud Patente alemana prior. Nº P 24. 27.997.8 del 10.6.1974.

Inventor D. Edmund MUNK. (Nacionalidad alemana).

1 El invento se refiere a una estructura de tabique -  
separador componible y modificable con reducido gasto a par--  
tir de elementos intercambiables, como elementos de paredes,  
5 puertas y/o ventanas.

El objeto de las estructuras de tabiques separado--  
res consiste en primera línea en subdividir espacio mayores -  
en compartimientos menores correspondientes al objeto de uti-  
lización deseado. El invento se basa en el problema de crear  
10 una estructura de tabique separador, en que los distintos ele-  
mentos de la estructura de tabique separador poséen un peso -  
lo menor posible, de modo que puedan manipularse de un modo -  
sencillo. Además la estructura de tabique separador debe es--  
15 tar constituida de tal modo que los distintos elementos de la  
estructura de tabique separador, como elementos de pared, ele-  
mentos de puerta y elementos de ventana, puedan montarse e in-  
tercambiarse mutuamente de una manera sencilla. En ello, para  
20 la estructura de tabique separador, inclusive los elementos,  
tan ampliamente como sea posible, deben utilizarse piezas de  
construcción usuales en el comercio, de modo que no se requie-  
ran o sólo se requieran partes especiales poco costosas. Ade-  
más, todas las superficies exteriores de la estructura de ta-  
25 bique separador, tienen que poderse ejecutar sin necesidad de  
conservación. Además, la nueva estructura de tabique separa--  
dor, respecto a su resistencia al fuego, debe poseer las pro-  
piedades establecidas en la norma DIN 4.102 para la clase F30

30

1 de resistencia al fuego, debiendo poseer además eventualmen-  
te una buena amortiguación de ruidos correspondiente.

5 Este problema se resuelve según el invento, porque  
cada uno de los elementos intercambiables, sujetos mediante  
sujetadores fijados al techo, a la pared y al suelo, se com-  
ponen de dos cuerpos de perfil a modo de paneles, prensados  
en una pieza a partir de una mezcla no susceptible de levanta-  
10 tarse, de materias fibrosas y aglutinantes, con cantos longi-  
tudinales biselados aproximadamente a 45 grados angulares, en-  
tre los que está dispuesta una esfera de material amortigua-  
dor de ruido y de calor, y que por perfiles de chapa sujetos  
en sus cantos, aproximadamente rectangulares, que se solapan  
15 en el centro de las superficies de los cantos, y están uni-  
dos con arrastre de fuerza con interposición de una tira de  
material amortiguador de ruidos y calor, están unidos distan-  
ciados entre sí.

20 Otros detalles ventajosos del invento están conteni-  
dos en las reivindicaciones 2 a 14 y se explicarán en lo que  
sigue por medio de las adjuntas figuras 1 a 11.

Muestran:

25 La fig. 1, la vista del tabique separador compues-  
to de los nuevos elementos intercambiables.

La fig. 2, la sección transversal por varios elemen-  
tos unidos entre sí,

30 La fig. 3, una sección longitudinal por un elemen-

1 to de acuerdo con la sección A, B, en la fig. 1,

La fig. 4, otra forma de ejecución del empalme del  
suelo de un elemento,

5 La fig. 5, la sección transversal por una junta -  
de cruce de una unión de cuatro elementos.

La fig. 6, la sección transversal por una junta  
en forma de T de una unión de tres elementos,

10 La fig. 7, la sección transversal por una conforma  
ción de esquina entre dos elementos,

La fig. 8, un recorte de una sección transversal -  
por un elemento de pared y un elemento de puerta, correspon--  
dientes a la sección C, D, en la fig. 1,

15 La fig. 9, el recorte de una sección transversal -  
por un elemento de pared y un elemento de ventana de acuerdo  
con la sección E, F, en la fig. 1,

La fig. 10, la vista lateral de un distanciador y

20 La fig. 11, la vista sobre un distanciador en esta  
do en bruto.

Puede observarse, en la fig. 1, el recorte de una  
estructura de tabique separador, que contiene los elementos  
25 más esenciales, es decir, el elemento de pared 1, el elemen-  
to de puerta 2 y el elemento de ventana 3. Cada uno de estos  
elementos posee igual anchura, que corresponde a una determi-  
nada medida de retículo, de modo que los distintos elementos  
pueden intercambiarse recíprocamente, respectivamente, puede  
30 sustituirse un elemento de pared en cada de necesidad, por -

1 un elemento de puerta o de pared, o viceversa.

5 Como puede observarse en varias de las figuras, por ejemplo, en la fig. 2, cada elemento se compone esencialmente de los cuerpos de perfil 4, en forma de paneles, que están - prensados en una pieza a partir de una mezcla, no susceptible de subir, de materias fibrosas y aglutinantes y que se describe en la solicitud anterior del mismo titular de patente alemana P23 39 796.8-25.

10 En la conocida fabricación de los cuerpos de perfil a modo de paneles, y de todos los cuerpos, respectivamente listones, de perfil, mencionados en esta solicitud, prensados a partir de una mezcla, no susceptible, de subir, de materias fi  
15 brosas y aglutinantes termoendurecibles, en una pieza, respectivamente en longitudes normalizadas. la mezcla no susceptible de subir, se prensa en frío previamente y entonces se - prensa en caliente seguidamente a su forma definitiva, en lo que se endurece. Durante el prensado en caliente, las partes  
20 moldeadas pueden revestirse por una hoja de decoración inserta en el molde de prensa, (generalmente en base de resina de melamina) de modo que la hoja de decoración encapsule por todos lados la parte moldeada y entre con la misma en una unión  
25 fija. Como es conocido en sí, las partes moldeadas fabricadas de esta manera, se utilizan ya desde hace tiempo en la técnica de la construcción, por ejemplo, como antepechos de ventanas, revestimientos de paredes y balcones, rodapiés y semejan

30

1 tes (véase el artículo: "Bretter mit Kunststoffhaut" (table-  
ros con película de plástico) en "Hobby", Das Magazin der -  
Technik, nº 4/1968).

5 La mezcla no susceptible de subir, se compone gene-  
ralmente de materias fibrosas conteniendo lignocelulosa, co-  
mo virutas de madera, trituradas y secadas, fibras de bagazo  
y semejantes, que están mezcladas con una resina artificial  
10 termoendurecible como resina de melamina, resina de urea-for-  
maldehído, o resina de fenol-formaldehído. En lugar de las -  
fibras trituradas y secadas de madera o bagazo, sin embargo,  
también pueden utilizarse fibras de otros materiales, como fi-  
bras, de vidrio, lana mineral o fibras de amianto, solas o mez-  
15 cladas varias de ellas, a las que se agregan correspondientes  
aglutinantes, preferentemente orgánicos.

20 De la fig. 2, puede observarse, la estructura de -  
un elemento, el tipo de enlace de los elementos entre sí, así  
como la sujeción de los elementos a la pared y la constitu-  
ción final de los elementos, si terminan en el espacio.

25 El elemento se compone de dos cuerpos de perfil 4  
a modo de paneles, cuyos cantos longitudinales terminan en -  
un ángulo agudo. Entre los cuerpos de perfil 4 están dispues-  
ta una estera 5 de un material amortiguador de calor y/o de  
ruido, como lana de amianto o lana mineral. La distancia exac-  
ta y el enlace entre los cuerpos de perfil 4, se establece -  
30 por los perfiles de chapa 6 y 7 rectangulares, que se sola-

1 pan en el centro de la superficie de los cantos y en el sola  
pamiento, con interposición de la tira 8 de material amorti-  
5 guador de vidrios y de calor, se unen entre sí por remaches o  
tornillos. Los perfiles de chapa rectangulares 6, 7, antes -  
se ha atornillado a los cantos longitudinales de los cuerpos  
de perfil. Por esta estructura del elemento resulta, por una  
parte, un sencillo montaje y, por otra parte, por la tira 8,  
10 se garantiza una alta amortiguación térmica y de ruidos del  
cuerpo entre ambas superficies exteriores del elemento.

Como puede observarse claramente en la fig. 2, la  
superficie de los cuerpos de perfil 4, en la cara visible, -  
está constituida lisa, y la superficie alejada de la cara vi  
15 sible está provista de nervios engrosadores, que transcurren  
paralelos a los cantos longitudinales. Al lado de las venta-  
jas mecánicas, los nervios de engrosamiento dan por resulta-  
do ventajas del tipo de la técnica acústica, de modo que el  
20 cuerpo de perfil no posee ninguna expresa frecuencia de reso-  
nancia. Entre los perfiles de chapa 6 y 7 y los correspon- -  
dientes cantos longitudinales de los cuerpos de perfil 4 a -  
los que están sujetos, pueden estar dispuestas además una o  
25 varias capas de tiras de papel, cartón, amianto o semejantes,  
lo que mejora ulteriormente la amortiguación acústica del -  
elemento. Los perfiles de chapa 6 y 7, garantizan además una  
buena protección de los cantos en el transporte de los ele-  
30 mentos acabados.

1           La unión de los elementos en los cantos longitudina  
les se establece por dos medidas. Para una de las medidas, -  
entre los perfiles de chapa rectangulares, distribuidos so--  
5           bretoda la longitud de los cantos longitudinales del elemen  
to, está prevista una pluralidad de distanciadores 9. Uno de  
tales distanciadores 9 se ilustra en estado en bruto en la -  
fig. 11. Consiste en una estrecha tira de chapa, cuyos extre  
10           mos están subdivididos en cada caso por dos escotaduras, en  
tres bridas. Las dos bridas exteriores 10 se curvan en ángu  
lo recto, antes de que se intrdduzcan las bridas centrales -  
11 a través de correspondientes mendijs, previstas en los -  
perfiles de chapa rectangulares 6 y 7, y también se plieguen.  
15           Las bridas 10 y 11 también pueden estar plegadas previamente  
de modo que los distanciadores 9 sólo tengan que engancharse.

          La segunda medida para unir los elementos está com  
binada con el revestimiento del lugar de unión. Para el re  
20           vestimiento del lugar de unión están previstos listones de -  
perfil 12, que están fabricados de la misma manera que los -  
cuerpos de perfil 4 a modo de paneles. Sobre la cara poste--  
rior de los listones de perfil 12, distribuidas sobre su lon  
25           gitud, están atornilladas varias chapas sujetadoras 13, cu--  
yos extremos penetran en estrechos cortes posteriores entre  
los cantos de los cuerpos de perfil 4, a modo de paneles, y -  
los perfiles de chapa 6 y 7.

          Como se ha indicado en 14, correspondiendo a la dis  
30           tancia de las chapas sujetadoras 13, los cantos longitudina

1 les de los cuerpos de perfil 4, están provistos de escotadu--  
ras. Los listones de perfil 12 provistos de las chapas sujeta  
5 doras 13, se aplican solo de tal modo desde un lado, al lugar  
de unión de los elementos, que los extremos de las chapas su-  
jetadoras lleguen a las escotaduras. Seguidamente todo el lig  
tón de perfil 12 se presiona en esta posición hacia abajo (es  
decir, en la fig. 2 penetrando en el plano de la imagen) de -  
modo que los extremos de las chapas sujetadoras 13 se colo- -  
10 quen detrás del canto longitudinal de los cuerpos de perfil  
4. Allí pueden engranar adicionalmente todavía detrás de bri-  
das fijadas a los perfiles de chapa 6, 7. Los cartos longitudi  
nales de los listones de perfil 12 también están provistos de  
15 cortes posteriores, en que están insertas tiras de junta, jun  
tas de perfil 15, o semejantes.

En el extremo derecho del elemento de pared en la -  
fig. 2 puede observarse una constitución terminal del tabique  
20 separador. Este se compone de tres listones de perfil 12, que  
por ello están compuestos en forma de una caja en forma de U,  
de modo que se atornillan con chapas sujetadoras 16 también -  
en forma de U y de la manera descrita en lo que antecede para  
el lugar de unión están enganchados detrás de los cantos longi  
25 tudinales de los cuerpos de perfil 4 a modo de paneles.

El espacio existente entre los elementos y cubierto  
por los listones de perfil 12, también puede estar constituido  
como canal de aprovisionamiento, como por ejemplo para aloja--  
30 miento de la instalación eléctrica. En tal caso, pueden inser-

1 tarse en los listones de perfil 12, cajas de enchufe y/o inte  
rruptores, y los distanciadores 9 pueden estar provistos de -  
listones de apriete para guía y sujeción de los conductos eléc  
5 tricos.

5 En el extremo izquierdo del elemento de pared, en -  
la fig. 2, puede observarse la constitución del empalme de pa  
red del tabique separador. Este se compone de la viga 17 ator  
nillada sobre la pared con interposición de las guntas elásti  
10 cas 15 estando revestidas las superficies exteriores de las -  
vigas con placas 18 protectoras contra incendios usuales en -  
el comercio. En las superficies de la viga 17, dirigidas ha--  
cia el espacio interno del elemento de pared, están insertos  
15 los perfiles 19 de material plástico, que efectúan la empaque  
tadura definitiva del espacio interior del elemento de pared  
y la conducción del elemento de pared. En el alcance del em--  
palme de pared, las depresiones existentes en el lado interno  
de los cuerpos de perfil 4 a modo de paneles, deben estar re--  
20 llenadas con las placas 20 por lo que resulta una superficie  
interior plana. Esto tiene la ventaja -como puede observarse  
en la fig. 2- que el elemento de pared, indiferentemente de -  
la anchura a la que se corte, siempre se ajuste a los medios  
25 previstos para el empalme de pared.

Como puede observarse de la mitad superior de la -  
fig. 3, el empalme de techo de los elementos está constituido  
de igual manera que el empalme de pared en la fig. 2, con la

1 diferencia de que para el empalme de techo y de suelo, se uti-  
lizan perfiles rectangulares 21 y 22, que casi recubren total-  
mente las estrechas superficies terminales de los cuerpos de  
perfil 4 a modo de paneles.

5 Para el empalme de suelo de los elementos se han -  
propuesto dos diferentes soluciones.

En una de las soluciones, que se ilustra en la fig.  
3, entre los cantos inferiores de los cuerpos de perfil 4, a  
10 modo de paneles, con distancia mutua, están insertos perfiles  
de madera 23, que están atornillados con los cantos. Los per-  
files de madera 23, poséen una sección transversal, que con--  
siste en dos rectángulos desplazados entre sí. El canto 24 -  
15 constituido por los perfiles de madera 23, transcurre oblicua-  
mente hacia abajo a ambos lados del elemento, formando un pla-  
no oblicuo. Su posición terminal está indicada en 25. De mane-  
ra correspondiente transcurre también el canto superior del -  
20 perfil de madera 26, en forma de U, formando un biselamiento  
hacia dentro, respectivamente en la fig. 3, penetrando en el  
plano de la figura. La posición terminal de este canto, está  
indicada en 27.

La anteriormente explicada constitución de los per-  
25 files de madera 23 y 26, tiene el objeto de que por un corri-  
miento de los perfiles de madera 26 en forma de U, en las ca--  
ras inferiores de los elementos, por una parte, el elemento -  
está alineado horizontalmente, y, por otra parte, puede suje-  
30 tarse a la altura deseada. La fijación definitiva del elemen-

1 to al suelo, se efectúa por atornillado del perfil de madera  
23 con el perfil angular 28 metálico atornillado sobre el -  
suelo. La rama de este perfil angular, aplicada sobre el sue-  
5 lo, esta provista de ondulaciones. Esto tiene la ventaja de  
que también en el caso de suelos cubiertos con bandas de al-  
fombras, el perfil angular 28 puede apoyarse sobre la base só-  
lida, no obstante, no se produce ningún paso para sonido de  
aire.

10 Después de la fijación de los elementos en el sue-  
lo, puede revestirse el empalme del suelo de manera sencilla  
porque sobre los perfiles de madera 23 se atornillan perfi--  
les metálicos 29 usuales en el comercio, sobre los que segui-  
15 damente se enchufan listones de base 30, usuales en el comer-  
cio.

Otra estructura del empalme del suelo, que economi-  
za espacio, se ilustra en la fig. 4. En contraposición a la -  
20 forma de ejecución, según la fig. 3, en el extremo inferior  
del elemento, solamente está atornillado un perfil de madera  
31 en un cuerpo de perfil 4 a modo de panel. Los extremos del  
perfil de madera 31, de manera análoga a los extremos de los  
perfiles de madera 23, están constituidos como plano inclina-  
25 do, al que está adaptada la forma del bloque 32 cuneiforme,  
previsto a cada lado del elemento y cuya acción es la misma  
que aquella del perfil de madera 26 en forma de U en la fig.  
3. La fijación definitiva del elemento en el suelo, se efec-  
30 túa, análogamente a la forma de ejecución, según la fig. 3,

1 por el perfil angular 33 más estrecho. El empalme de suelo,  
en esta forma de ejecución se reviste por los listones 34, -  
que están corridos entre el perfil de madera 31, respectiva-  
5 mente el perfil angular 33 y el canto inferior del cuerpo de  
perfil 4 a modo de panel.

La fig. 5 muestra la ejecución de una juntura de -  
cruce, en que en cada caso uno de los cantos longitudinales  
de cuatro elementos, choca uniéndose. Dos elementos, tal como  
10 ya ilustra la fig. 2, está unidos entre sí mediante los distan-  
ciadores 9. En los otros dos elementos, de manera equivalente  
a los listones de perfil 12 de la fig. 2, sobre los perfiles  
de chapa 6 y 7 rectangulares están atornilladas o remachadas  
15 chapas sujetadoras 13. Con estas chapas sujetadoras 13 están  
colgados en el lugar de unión los otros dos elementos, como -  
los listones de perfil 12, en la fig. 2.

La fig. 6 muestra la constitución de una juntura en  
20 forma de T encontrándose en cada caso uno de los cantos longi-  
tudinales de tres elementos. La juntura en forma de T se dife-  
rencia de la juntura de cruce en la fig. 5, solamente porque  
en el lugar de unión, en lugar de un elemento, está engancha-  
do el listón de perfil 12.

25 La fig. 7 muestra la constitución de esquina, en -  
que dos elementos se encuentran en ángulo recto. En la consti-  
tución de esquina, un perfil angular 35 rectangular, está ator-  
nillado o remachado con los perfiles de chapa rectangulares -  
30

1 6, 7. Este enlace de esquina está cubierto por dos listones  
de perfil 12, que están atornillados con la chapa sujetadora  
rectangular 36 y de manera ya explicada están colgados en -  
los elementos.

5 Como ya se ha mencionado en relación con la fig. 1,  
los elementos también pueden estar constituidos como elemento  
de puerta o ventana. En la fig. 8 pueden observarse detalles  
de un elemento de puerta. Para la fabricación de un elemento  
10 de puerta meramente es necesario recortar desde los cuerpos -  
de perfil 4 en forma de panel, una superficie aproximadamente  
correspondiente al marco de puerta. Seguidamente se sujeta en  
uno de los cuerpos de perfil 4, mediante el perfil metálico -  
15 37 la parte de marco 38 compuesta de perfiles de madera o -  
prensados. De manera correspondiente se sujeta la parte de -  
marco 39 al otro cuerpo de perfil 4. Los perfiles de las par-  
tes de marco 38 y 39, poseen una conformación tal que, una -  
20 vez enchufado, dan por resultado una unión con arrastre for-  
mal y forman una caja de puerta. Al componer los cuerpos de -  
perfil 4, a modo de paneles, preparados de esta manera, resul-  
ta un elemento provisto de un marco de puerta, en el que pue-  
de clavarse la puerta 40.

25 Como se observa en la fig. 9, que ilustra detalles  
del elemento de ventana, el elemento de ventana está constitui-  
do casi de la misma manera que el elemento de puerta. La dife-  
rencia entre ambos consiste en que los perfiles de marco 41 y  
30 42 del marco de ventana, poseen otras dimensiones que los per-

1 files de marco 38 ó 39 del marco de puerta. En los marcos con  
sistentes en los perfiles de marco 41 y 42, se ha insertado -  
el equipo de cristales 43 que está fijado por el marco de lis  
tones 44 fijado al marco.

5 Los ejemplos de ejecución explicados demuestran que  
con el nuevo elemento, que puede estar constituido como ele-  
mento de pared, puerta o ventana, puede construirse de maera  
sencilla y tabique separador, que cumple las exigencias men--  
10 cionadas inicialmente impuestas a la amortiguación térmica y  
acústica. Además se caracterizan los nuevos elementos por fa-  
cilidad de montaje a lo que también contribuye el que se re--  
quiera solamente una cantidad limitada de partes individuales  
15 diferentes.

- N O T A =  
=====

20 La presente patente de invención comprende las si-  
guientes reivindicaciones:

1.- Mejoras en la fabricación de estructuras de ta-  
biques separadores componibles y modificables a partir de ele-  
mentos intercambiables, como elementos de pared, puerta y/o -  
25 ventana, caracterizadas porque cada uno de los elementos in-  
tercambiables sujeto mediante sujetadores fijados al techo, a  
la pared y al suelo, se compone de dos cuerpos de perfil a mo-  
do de paneles, presados en una pieza, a partir de una mezcla,  
no susceptible de subir, de materias fibrosas y aglutinantes,  
30 con cantos longitudinales biselados aproximadamente a 45 gra-

1 dos angulares, entre los que está dispuesta una estera de ma-  
terial amortiguador acústico y térmico y por los perfiles de -  
chapa aproximadamente rectangulares y fijados en sus cantos,  
5 que se solapan en el centro de las superficies de los cantos  
y con interposición de una o varias tiras de material amorti-  
guador acústico y térmico están unidos con arrastre de fuerza.

2.- Mejoras según la reivindicación 1, caracteriza-  
das porque la superficie de los cuerpos de perfil está consti-  
10 tuida lisa en el lado visible y en la superficie alejada de -  
la cara visible está provista de nervios de engrosamiento, que  
transcurren paralelos a los cantos longitudinales.

3.- Mejoras según las reivindicaciones 1 y 2, carac-  
15 terizadas porque los cantos longitudinales de los elementos in-  
tercambiables están dispuestos distanciados entre sí mediante  
distanciadores, que engranan en los perfiles rectangulares de  
chapa, provistos en sus extremos de bridas biselables, en lo  
20 que el espacio intermedio, constituido por la distancia, está  
cubierto por listones de perfil prensados en una pieza a par--  
tir de una mezcla, no susceptible de subir, de materias fibro-  
sas y aglutinantes y colgados, mediante chapas sujetadoras fi-  
25 jadas en los mismos, en el canto longitudinal de los elemen--  
tos intercambiables y/o las superficies de los cantos de otros  
elementos intercambiables colgados dentro.

4.- Mejoras según las reivindicaciones 1 a 3, carac-  
terizadas porque los cantos longitudinales terminados en ángu-  
30 lo agudo, de los cuerpos de perfil a modo de paneles, poséen,

1 en la cara interna, estrechos cortes posteriores y están pro-  
vistos de escotaduras correspondiendo a la distancias de las  
chapas sujetadoras.

5 5.- Mejoras según las reivindicaciones 1 a 4, carac-  
terizadas porque los cantos longitudinales de los listones de  
perfil terminados en ángulo obtuso, poseen cortes posteriores,  
en que están insertas tiras de junta, juntas de perfil o seme-  
jantes.

10 6.- Mejoras según las reivindicaciones 1 a 5, caracte-  
rizadas porque para la constitución terminal están previstos  
tres listones de perfil, dispuesto en forma de U que, mediante  
chapas sujetadoras en forma de U, están unidos entre sí y pue-  
den colgarse en los cantos longitudinales del elemento inter-  
15 cambiabile.

20 7.- Mejoras según las reivindicaciones 1 a 6, carac-  
terizadas porque los sujetadores, fijables a pared y techo, e  
para los elementos, se componen de vigas atornilladas con in-  
terposición de juntas elásticas sobre la pared, respectivamen-  
te sobre el techo, revestidas con placas protectoras de incen-  
dios o con pintura protectora formadora de espuma, en cuyas -  
superficies dirigidas hacia el espacio interno del elemento -  
de pared, están insertos perfiles de material plástico.

25 8.- Mejoras según las reivindicaciones 1 a 7, carac-  
terizadas porque en el alcance del empalme de pared las depre-  
siones existentes en la cara interna de los cuerpos de perfil  
a modo de paneles están rellenos con placas.

30

1                   9.- Mejoras según las reivindicaciones 1 a 8, caracte-  
rizadas porque el sujetador fijado al suelo para los elemen-  
tos, se compone de perfiles de madera insertos distanciados -  
entre sí, entre los cantos inferiores de los cuerpos de per-  
5                   fil a modo de paneles y atornillados con los cantos, entre -  
los cuales están dispuestos perfiles de madera en forma de U  
y cuneiformes corredizos desde ambos lados, y están atornilla-  
dos con un perfil angular metálico fijado al suelo.

10                   10.- Mejoras según las reivindicaciones 1 a 8, ca-  
racterizadas porque el sujetador fijado al suelo, para los -  
elementos, se compone de un perfil de madera inserto entre -  
los cantos inferiores, de los cuerpos de perfil a modo de pa-  
15                   nel, atornillado con un canto, en que de modo corredizo desde  
ambos lados, en cada caso, está dispuesto un bloque en forma  
de cuña y está atornillado con el perfil angular metálico fi-  
jado al suelo.

20                   11.- Mejoras según las reivindicaciones 1 a 8, y -  
una de las reivindicaciones 1 ó 10 caracterizadas porque en -  
una junta de cruce de los elementos, en el caso de dos ele-  
mentos dispuestos opuestamente entre sí, sobre los perfiles -  
de chapa están fijadas chapas sujetadoras, con las que los -  
25                   elementos están colgados, enganchados en el lugar de unión.

30                   12.- Mejoras según las reivindicaciones 1 a 8, 11 y  
una de las reivindicaciones 9 ó 10, caracterizadas porque en  
una constitución de esquina de los elementos, un perfil angu-  
lar rectangular está unido con los perfiles de chapa y este -

1 enlace angular está recubierto por dos listones de perfil dis-  
puestos rectangularmente, que están atornillados con chapas -  
sujetadoras rectangulares y están colgados en los elementos.

5 13.- Mejoras según las reivindicaciones 1 a 8, 11, -  
12 y una de las reivindicaciones 9 ó 10, caracterizadas por--  
que en el elemento de puerta, los cuerpos de perfil a modo de  
paneles, están provistos de aberturas correspondientes aproxi-  
madamente al marco de puerta y cada cuerpo de perfil, median-  
10 te un perfil de metal, está provisto de una parte de marco -  
que, una vez reunida por enchufe, forma un marco de puerta -  
unido con arrastre formal con la caja de puerta.

15 14.- Mejoras según las reivindicaciones 1 a 8, 11 a  
14, y una de las reivindicaciones 9 ó 10, caracterizadas por-  
que en el elemento de ventana, los cuerpos de perfil, a modo  
de panel, están provistos de aberturas aproximadamente corres-  
pondientes al marco de ventana, y cada cuerpo de perfil, me-  
20 diante un perfil de metal, está provisto de una parte de mar-  
co que, una vez reunida por enchufe, forma un marco de venta-  
na, unido con arrastre formal, en que puede introducirse el -  
conjunto de cristales y es fijable mediante un marco de listo-  
nes,

25 15.- Mejoras en la fabricación de estructuras de ta-  
biques separadores componibles y modificables a partir de ele-  
mentos intercambiables.

30 Según se describe y reivindica en la presente memo-  
ria descriptiva y se ilustra con los planos reglamentarios -

1 que a la misma se adjuntan.

Consta la presente memoria de diecinueve hojas foliadas escritas a máquina por una sola de sus caras.

5

MADRID

10 JUN 1975

CARLOS ROEB  
P. R.

Pedro Pedro Martínez

10

15

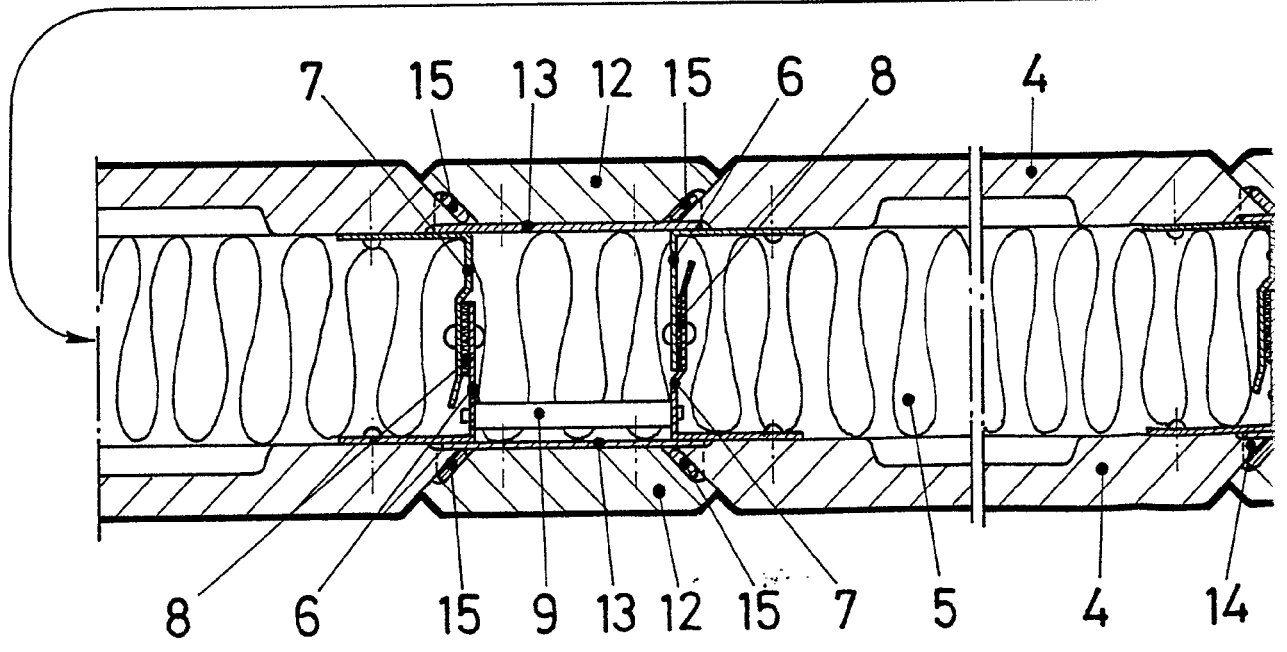
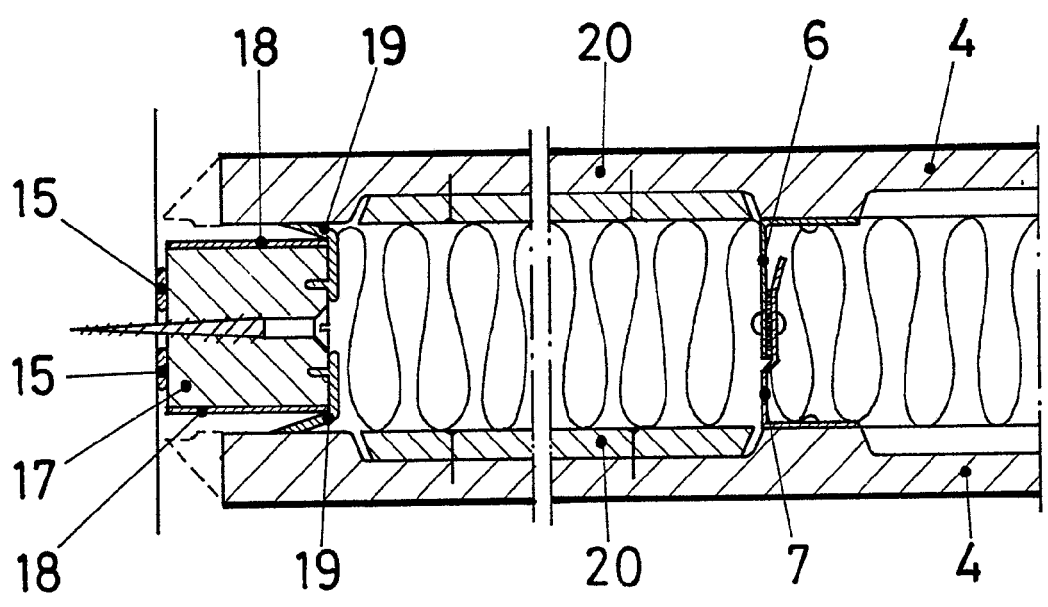
20

25

30



FURNIER-und SPERRHOLZWERK J.F.  
 WERZ Jr. K.G.WERZALIT - PRESSHOLZWERK



1/10/1927

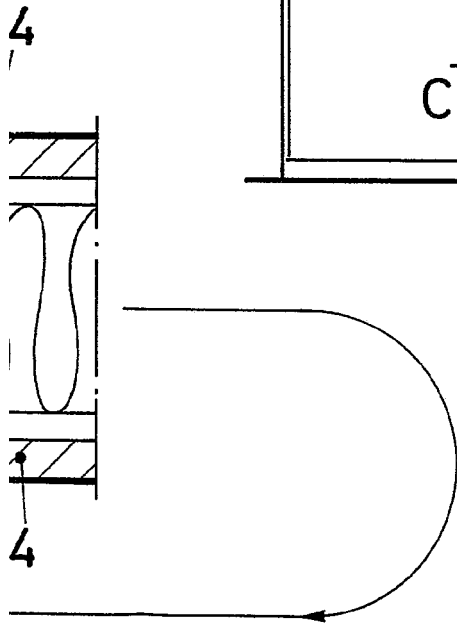
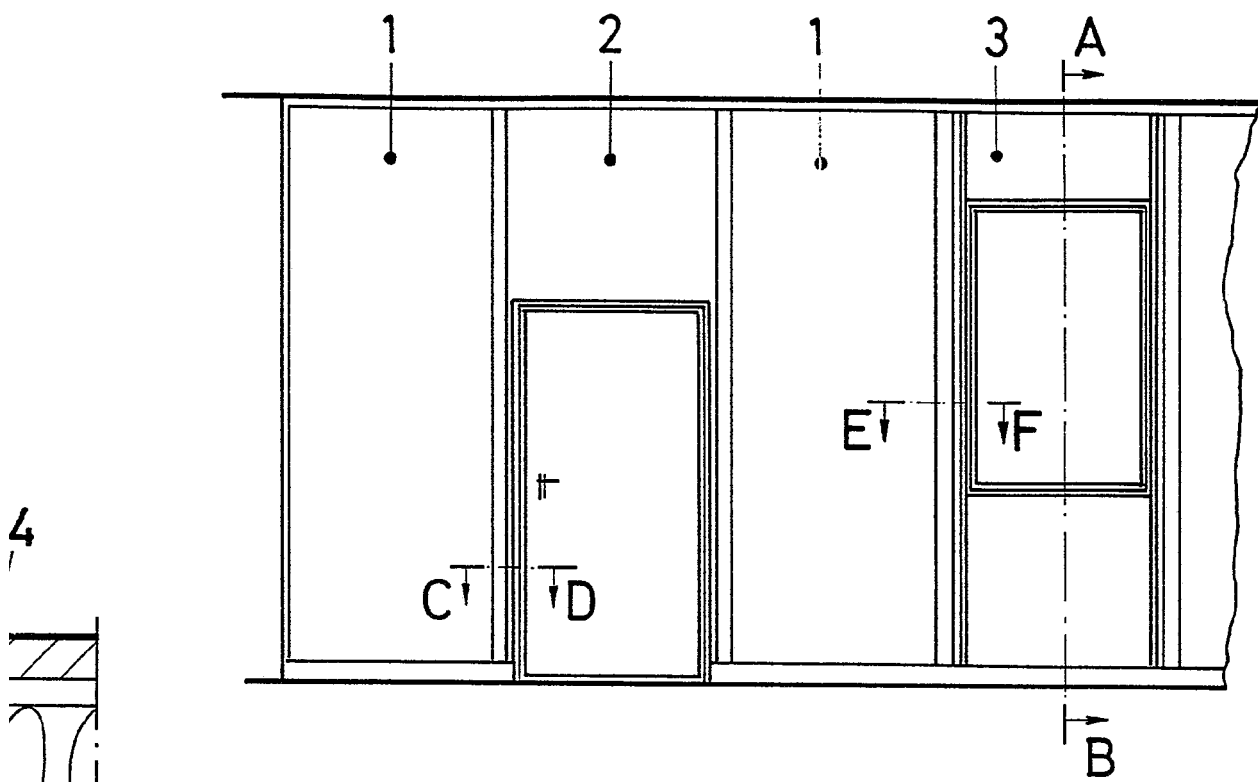


Fig.1

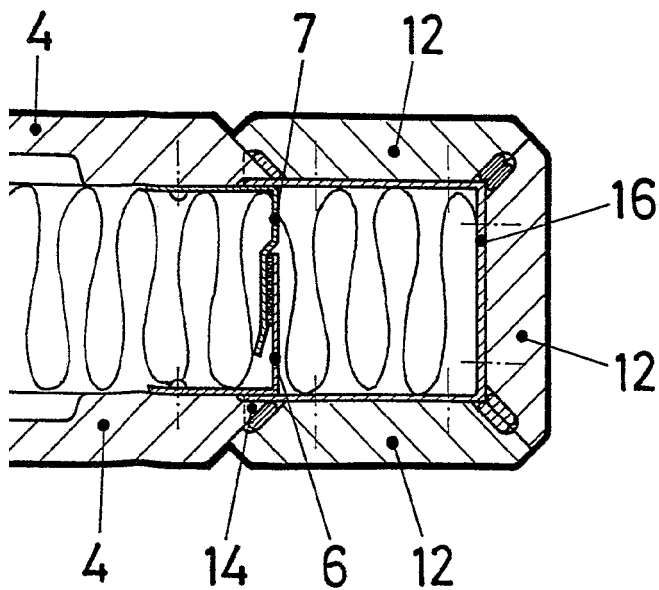


Fig.2

ESCALA VARIABLE  
CARLOS ROEB  
P. E.  
Diseño Pedro Matamorón

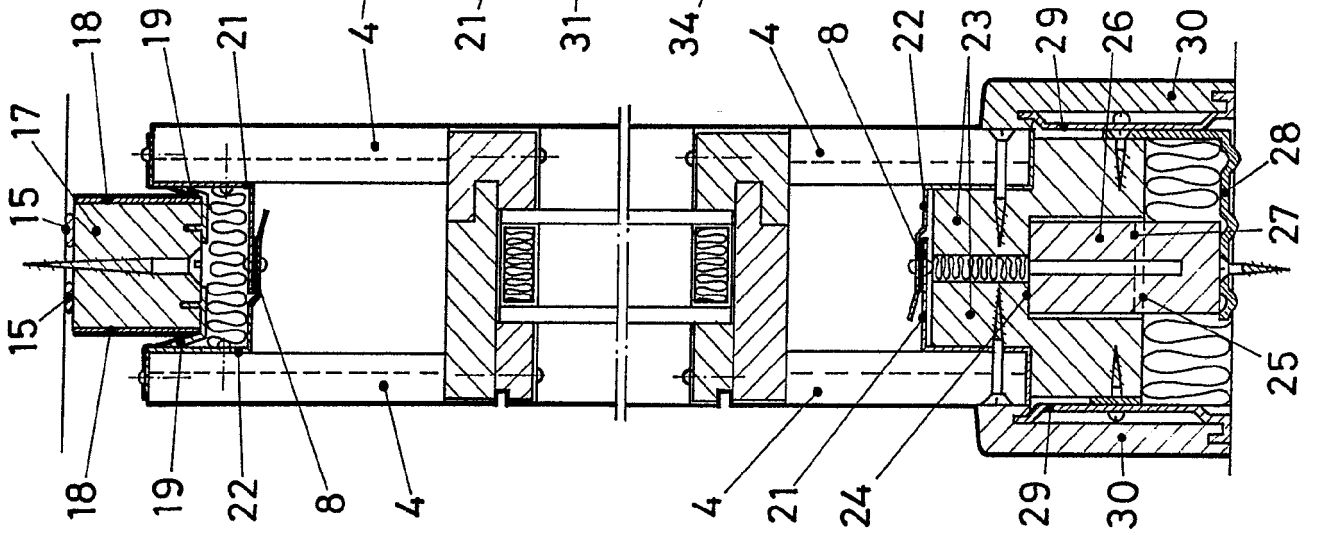


Fig.3

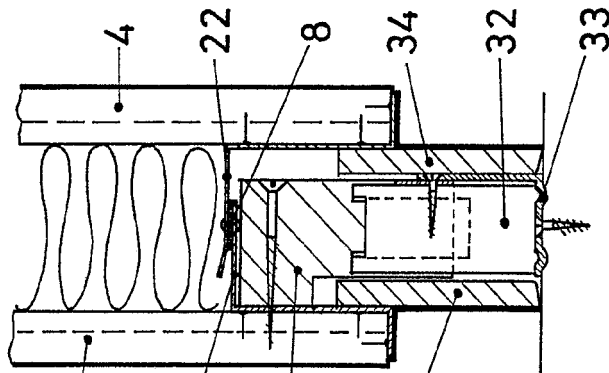


Fig.4

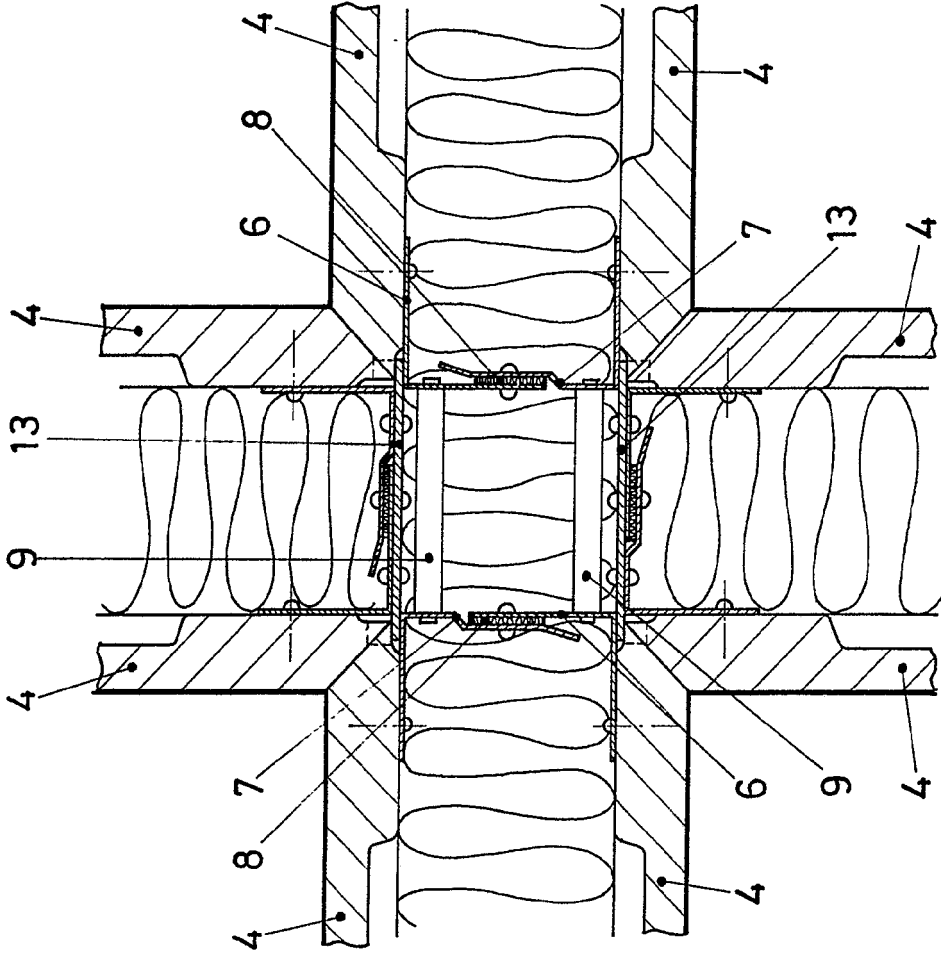
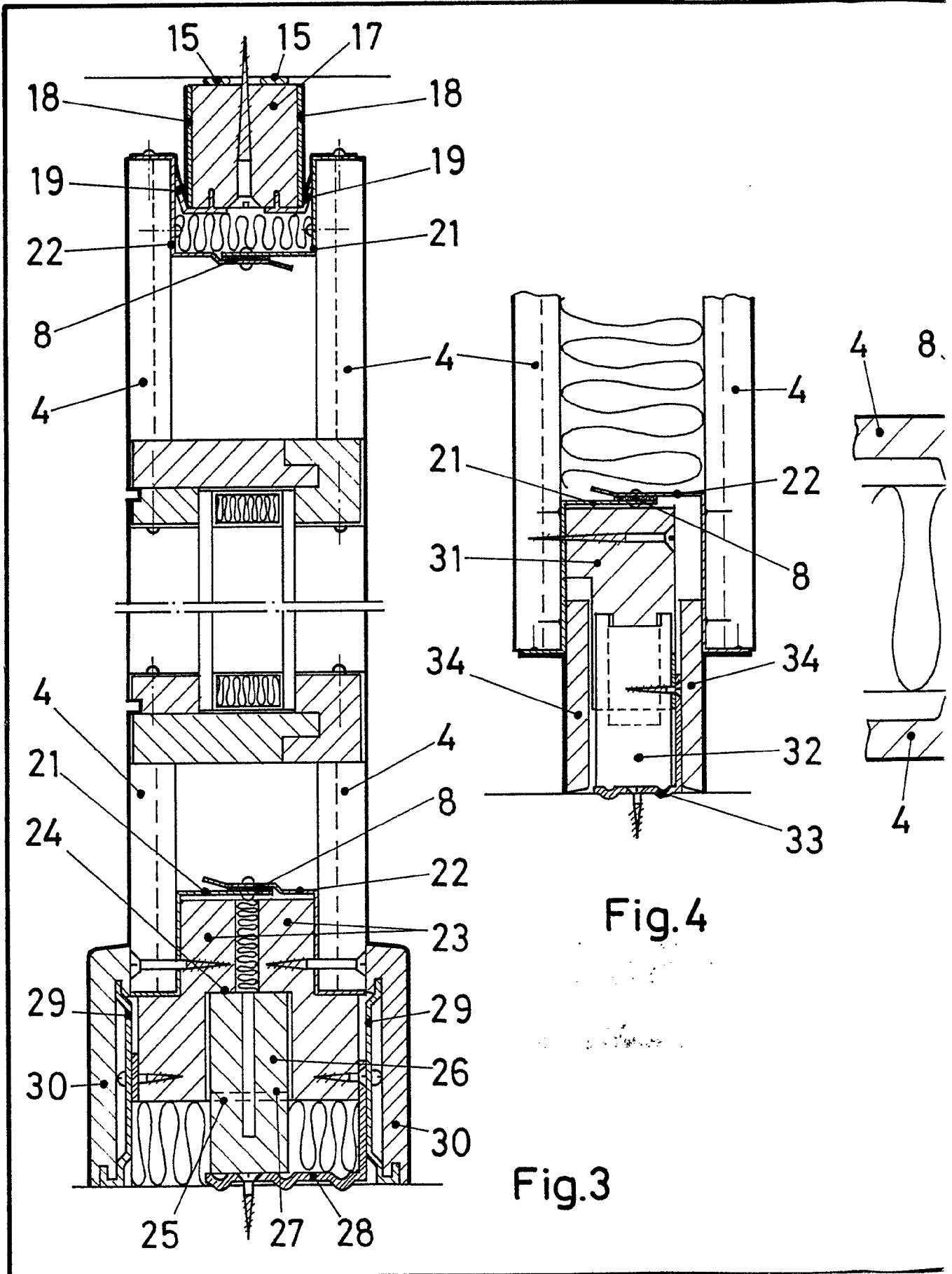


Fig.5

ESCALA VARIABLE  
 CARLOS ROEB  
 P. P.  
 Fidei-Pedro Matamorán



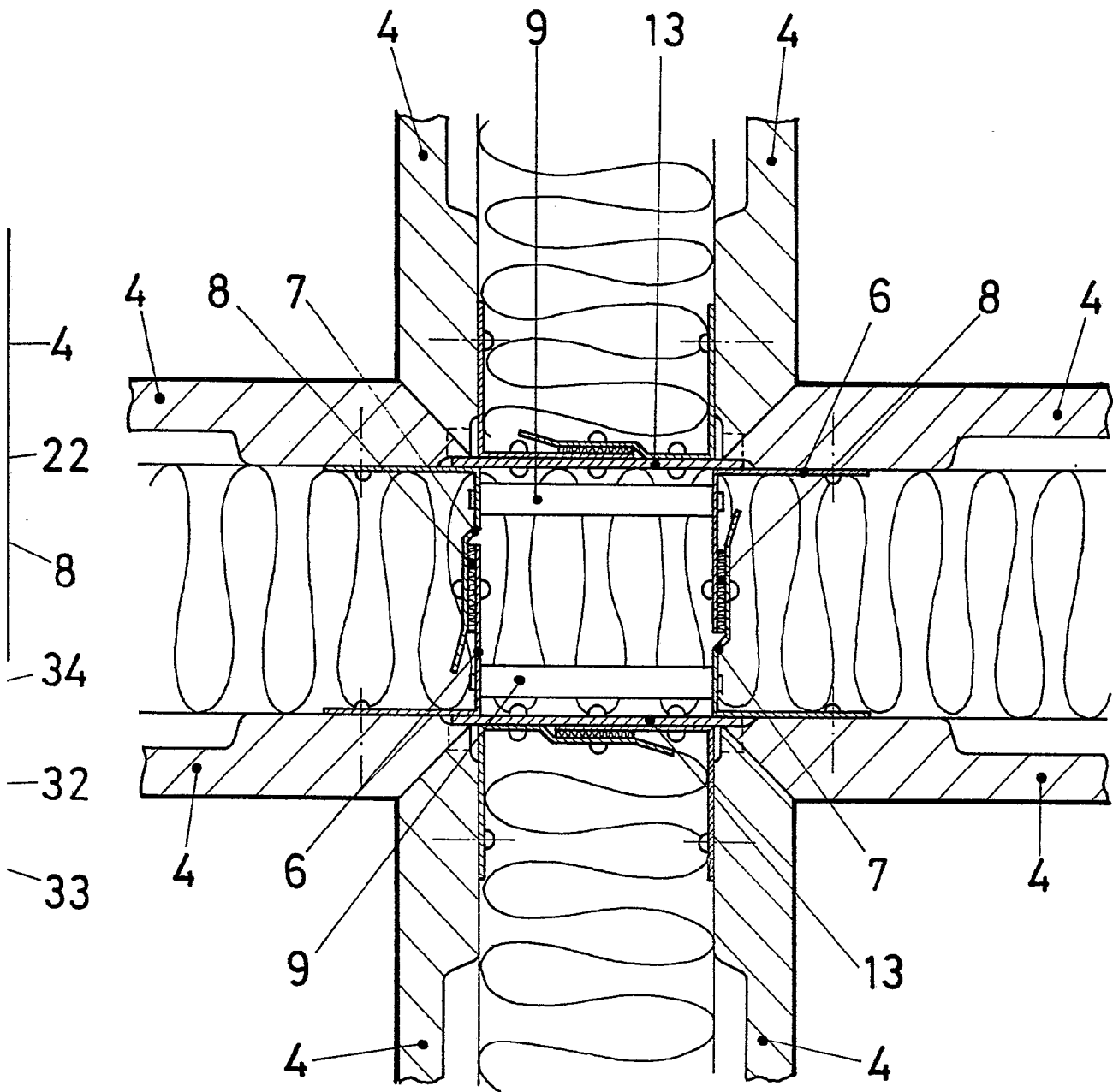


Fig.5

ESCALA VARIABLE  
CARLOS ROEB  
P. P.

Fdo: Pedro Melamoron



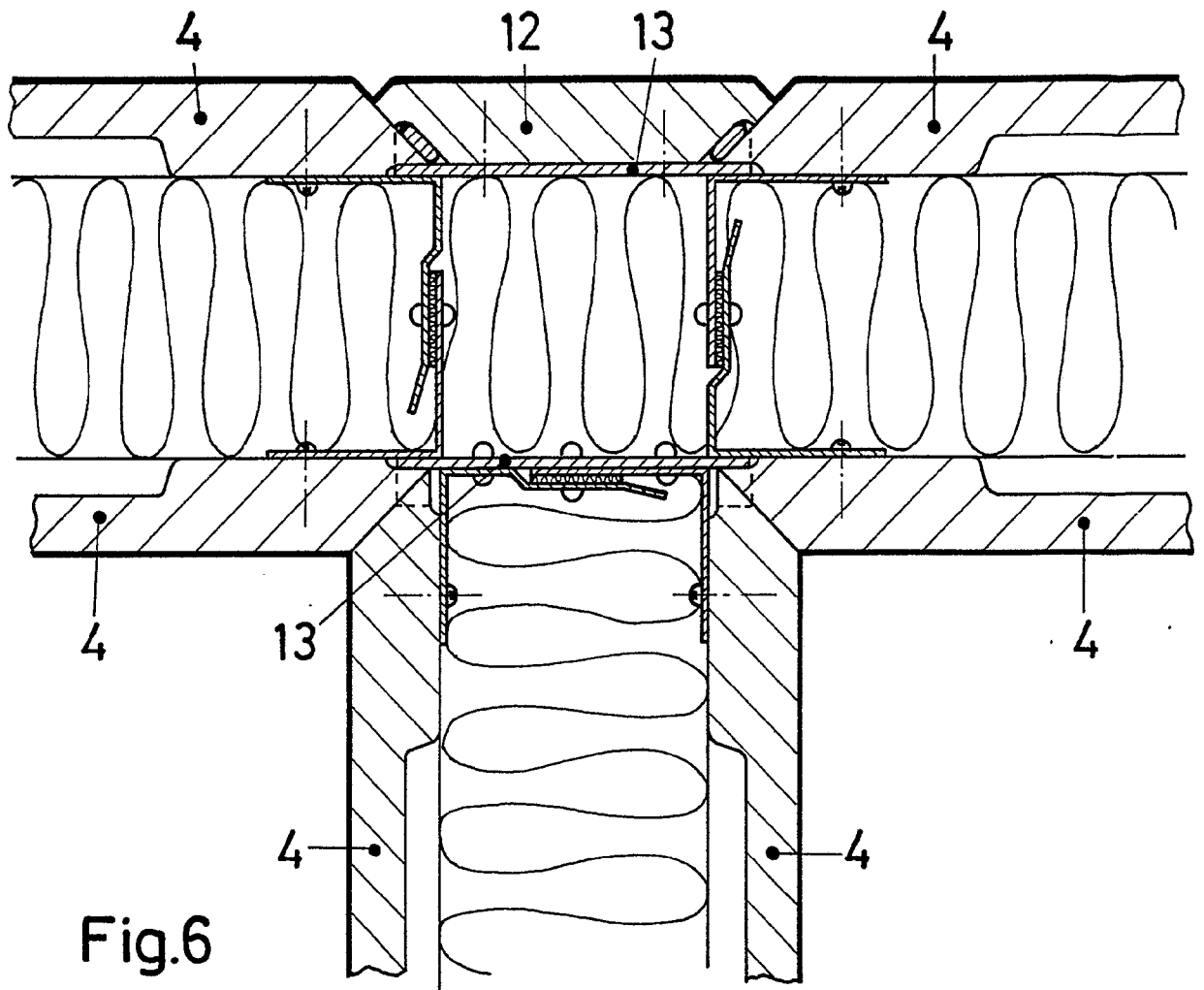
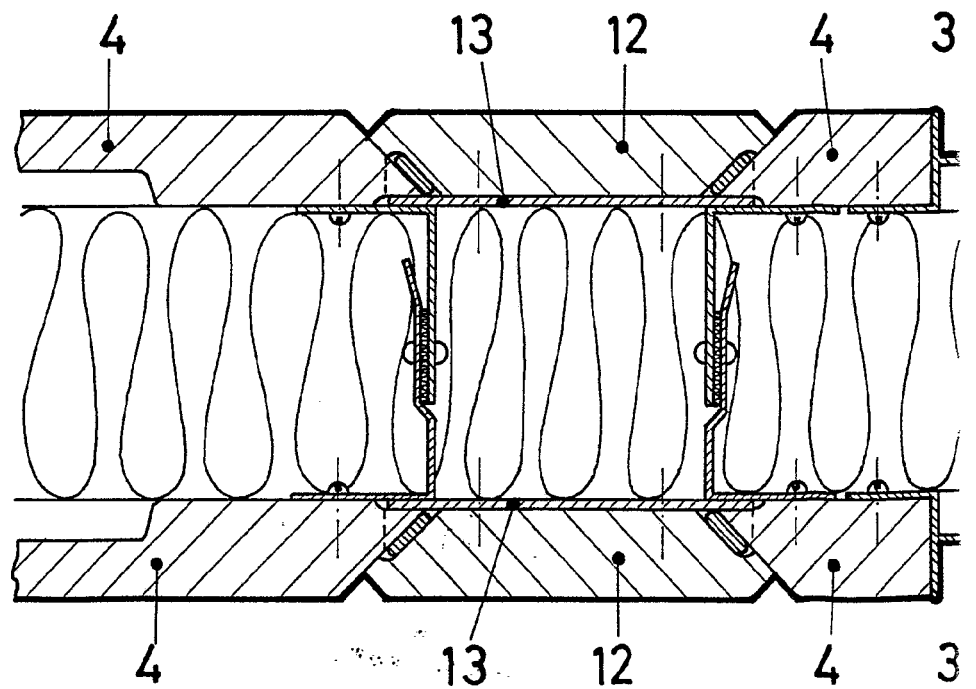
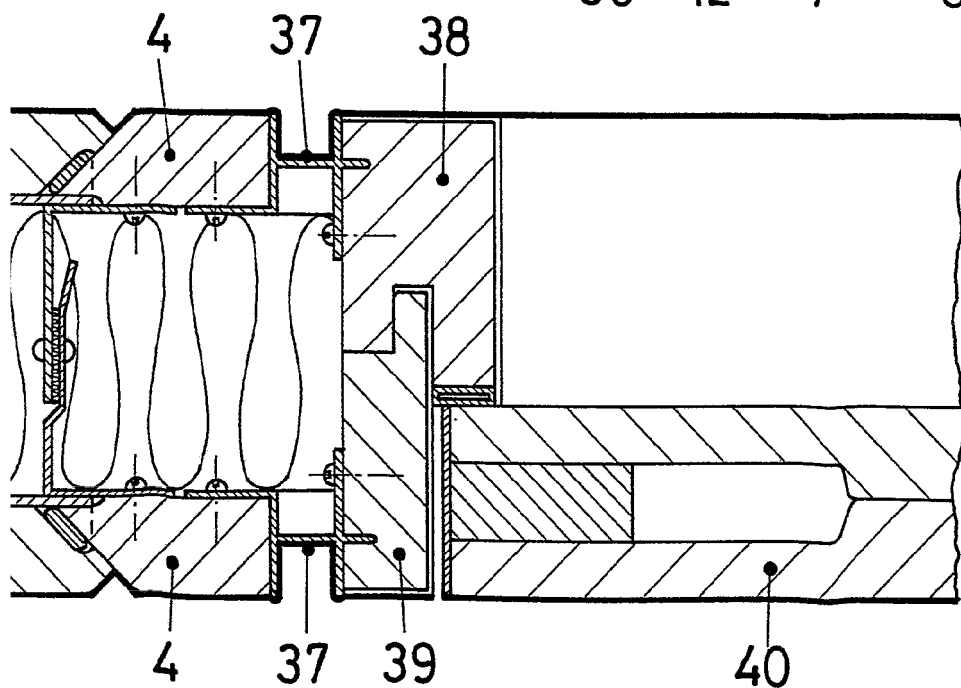
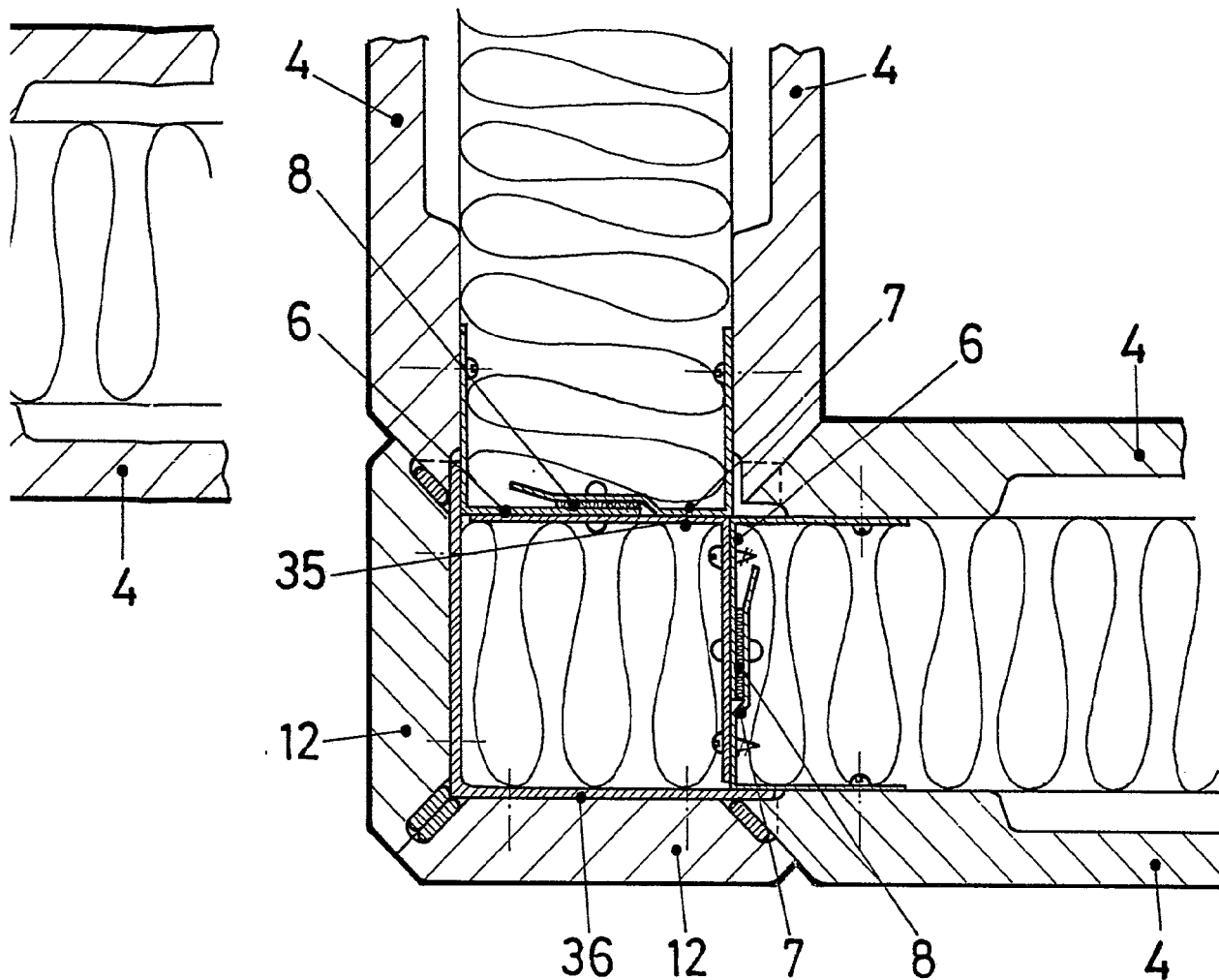


Fig.6





ESCALA VARIABLE  
CARLOS ROEB  
P. P.  
Edu. Pedro Matamoras

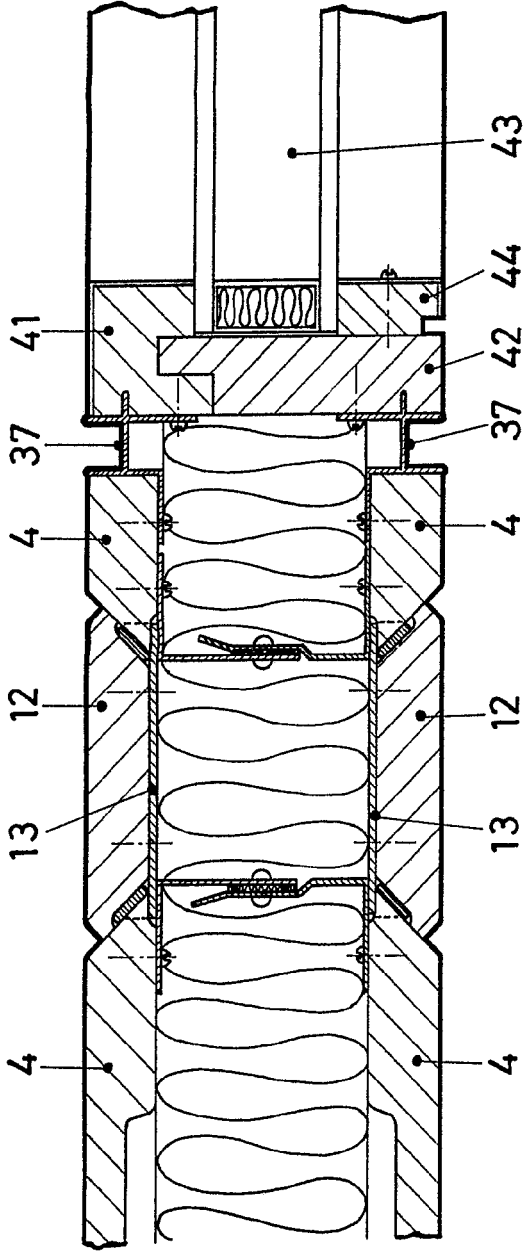


Fig. 9

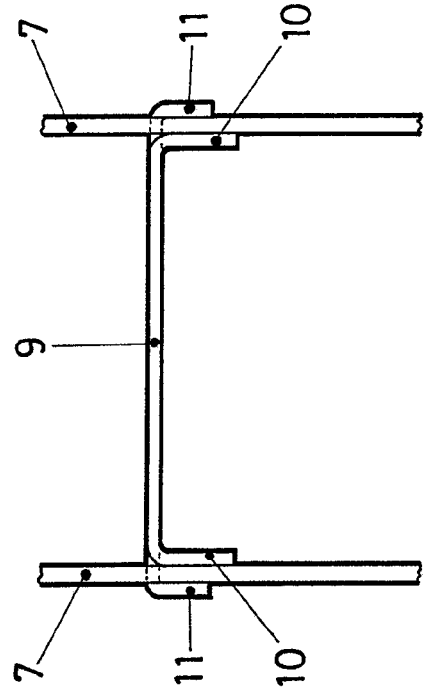


Fig. 10

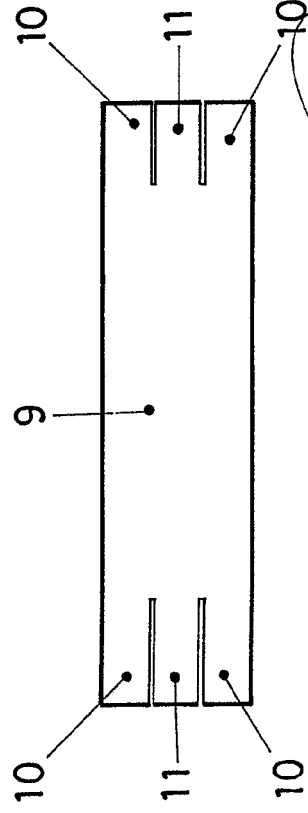


Fig. 11

ESCALA VARIABLE  
CARLOS BOEB  
P. A. J. J.  
Escalador Metameror

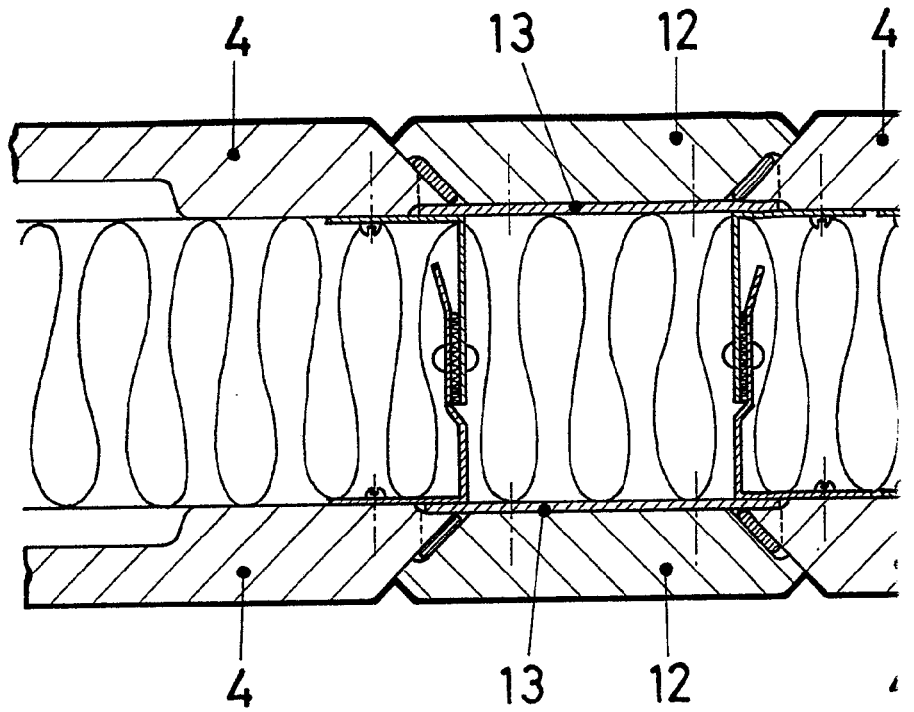


Fig.9

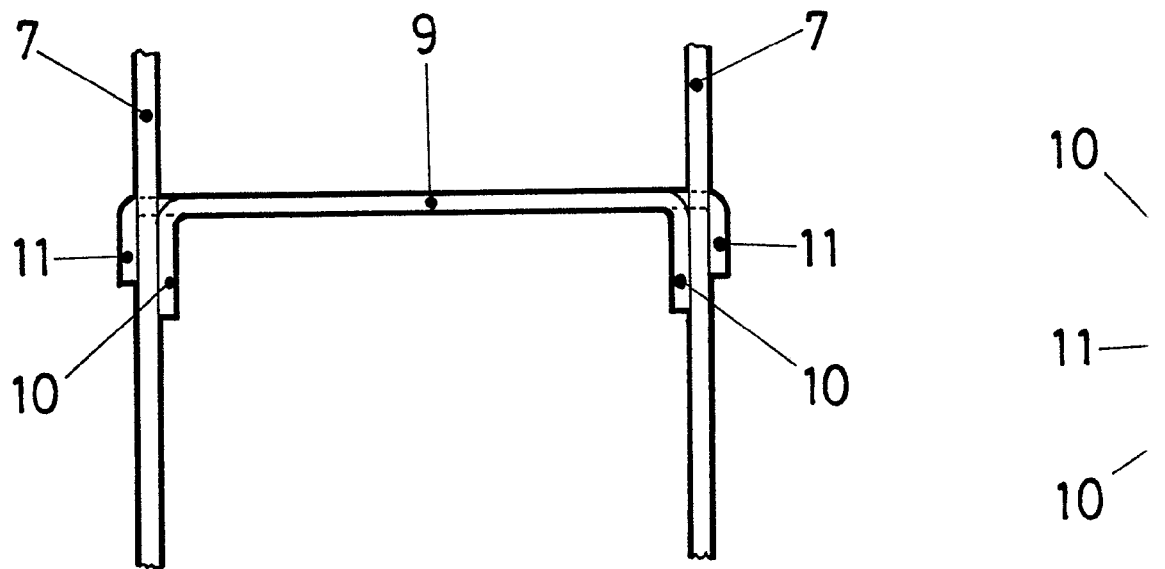


Fig.10

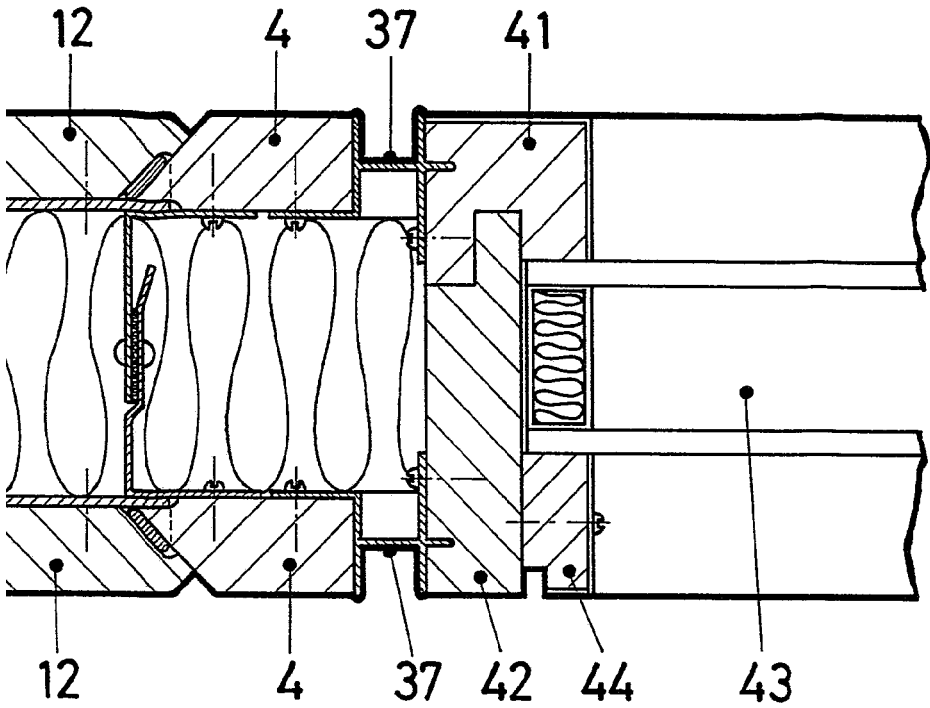


Fig.9

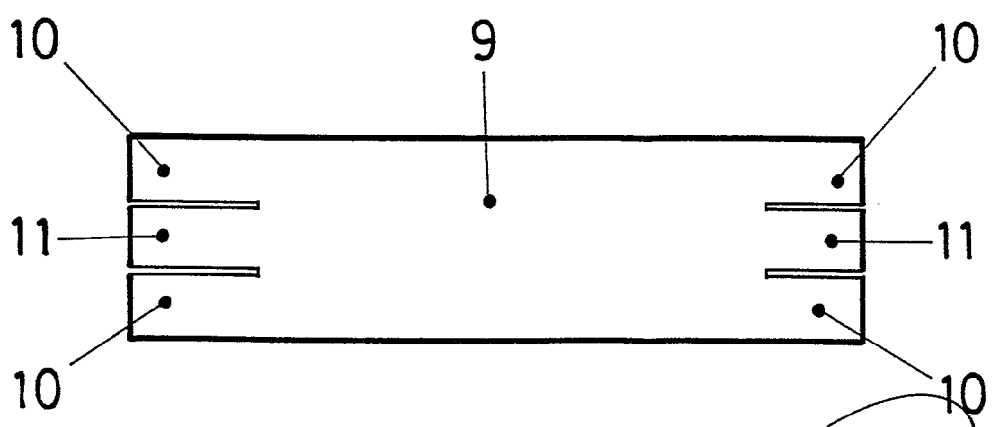


Fig.11

ESCALA VARIABLE  
CARLOS RZEB  
P. P.  
Fdo. Pedro Matamorós