

1-0273

14 SET. 1973
CONCEDIDA

Clasificación: B62D. —
MEMORIA DESCRIPTIVA

5. Correspondiente a la solicitud de registro de Patente de Introducción que, por diez años, se solicita para todo el territorio nacional, a favor de D. Camilo CODINA CASELLAS, de nacionalidad española, residente en HOSPITALET (Barcelona), calle Rodés n.ºs. 23-25, - - - - -

p o r

"PERFECCIONAMIENTOS EN CARRETIILLAS PARA EL TRANSPORTE INTERNO DE CARGAS EN LOCALES INDUSTRIALES".

10. El objeto de la presente Patente de Introducción hace referencia a unos perfeccionamientos en carretillas para el transporte interno de cargas en locales industriales, de tracción manual y aplicables particularmente a cargas tales como plegadores textiles, grandes bobinas de papel para rotativas, y en general todas aquellas cargas pesadas

15. que deban trasladarse de una a otra máquina, de uno a otro

POOR
QUALITY

puesto de trabajo.

Las carretillas empleadas actualmente para estos menesteres suelen tener tres ruedas: una delantera y direccional, y otras dos traseras y fijas. Ello tiene sus inconvenientes, pues de estar mal repartida la carga o efectuar un viraje brusco, la carretilla volcará inclinándose hacia uno u otro lado de la única rueda delantera. Por otra parte, al ser fijas sus ruedas traseras, se requiere un mayor esfuerzo para efectuar un viraje o cambio de dirección. Además, con tales carretillas es conveniente observar siempre un mismo sentido de marcha, debiendo efectuar un giro de 180° para invertir dicho sentido.

5.

10.

Con las carretillas que se perfeccionan se evitan los inconvenientes descritos; al disponer de cuatro ruedas se evita el riesgo de vuelco. Dichas ruedas son todas direccionales, y con un leve giro, a derecha o izquierda, del mando de arrastre y dirección, adoptan todas ellas la angularidad conveniente para describir el viraje en cuestión. Asimismo, es posible invertir el sentido de marcha con solo cambiar de extremo dicho mando de arrastre.

15.

20.

Para una mejor interpretación se describe un caso de realización práctica, a título de ejemplo no limitativo, de unos perfeccionamientos según la invención, acompañándose de una hoja de dibujos en la que:

25.

La figura 1 representa un alzado lateral de la carretilla según los presentes perfeccionamientos y desprovista de su plataforma.

La figura 2 ilustra una vista en planta superior de la misma.

30.

La figura 3 corresponde a un alzado frontal.

Y la figura 4 comprende varios detalles del mando de

arraastre manual y su sistema de enganche a la carretilla.

5. Según lo diseñado, la presente carretilla que se perfecciona comprende un chasis -5- al que están vinculadas cuatro ruedas -6, 7, 8, 9-, cada una de ellas montada bajo una platina -10- a través de un rodamiento a bolas -11- y con posibilidad de un cierto giro respecto a un eje vertical -12-.

10. Tanto en el extremo delantero como en el trasero del chasis -5-, existe un sistema de enganche -13- para acoplamiento en forma de quita y pon del mando de arrastre y dirección -14-. Cada enganche -13- está solidarizado a un eje vertical -15- en el que se han vinculado dos piñones dentados yuxtapuestos -16-; cada uno de ellos, mediante la cadena con tensor -17-, y a través de los piñones -18- y eje -12-, transmiten a sendas ruedas del mismo lado -6 y 7- el mismo giro que a derecha o izquierda se le otorgue al mando de arrastre -14-. Por otra parte, las dos ruedas -7- y -8- del otro lado de la carretilla poseen en su respectivo eje vertical -12- otro piñón -19- para transmitir e invertir mediante la cadena -21- y cable o varilla cruzada -22- con tensor -23- el giro del par delantero al trasero, o viceversa.
15. Al imprimir un leve giro a derecha o izquierda al mando de arrastre -14- éste lo transmitirá al par de ruedas de su mismo extremo -6 y 7- que girarán en el mismo sentido, y al propio tiempo una de estas ruedas -7- lo comunicará invertido al par opuesto de ruedas -8, 9- que girarán en el sentido opuesto al anterior, adoptando las de cada lado una angularidad contraria entre sí pero coincidente con la curva a describir, facilitando el arrastre de la carretilla en tal circunstancia.
- 20.

25. Para invertir el sentido de marcha de la carretilla,
- 30.

bastará con cambiar de extremo el mando de arrastre y dirección -14-. Este mando posee en su extremo un gorrón afacetado -24- dispuesto entre dos valonas -25-. En una determinada posición dicho afacetado permite la introducción del mando de arrastre en el par de ganchos -26-; al inclinar el mando -14- para tirar de él, quedará asegurado en el enganche no pudiendo soltarse porque las facetas del gorrón -24- no coincidirán con el paso o abertura de los ganchos -26-.

Habiéndose descrito ampliamente la naturaleza del invento, así como su realización en la práctica, se hace constar que el mismo es susceptible de variaciones de detalle, sin que por ello se altere su principio fundamental que constituye la esencia de la invención.

N O T A

15. Descrito el objeto de la invención, lo que se declara como no divulgado ni practicado, ni puesto en ejecución en España, comprende las siguientes reivindicaciones:

1a.- Perfeccionamientos en carretillas para el transporte interno de cargas en locales industriales, del tipo de tracción manual que comprende una plataforma estática o brazos de elevación y descenso, dispuestos sobre un chasis montado sobre cuatro ruedas y con medios para enganche de un mando de arrastre y dirección, caracterizados porque en cada extremo de la carretilla se dispone un sistema de enganche para acoplamiento, en el que convenga y en forma de quite y pon, del mando de arrastre, y porque cada una de aquellas ruedas es capaz de efectuar un cierto giro, a derecha o izquierda, sobre un eje vertical, cual giro está gobernado por el accionamiento manual del propio mando de arrastre e indistintamente desde un enganche u otro de la carre-

tilla, virando el par delantero de ruedas, según el sentido de marcha, en idéntica dirección que aquel mando de arrastre, mientras que el par trasero lo hace en sentido opuesto a aquellas, de forma que al efectuar un viraje las ruedas de un mismo lado adoptarán angularidades contrarias entre sí pero coincidentes con la línea curva a describir.

5.

28.- Perfeccionamientos en carretillas para el transporte interno de cargas en locales industriales, según la anterior reivindicación, porque cada enganche está solidari-

10.

zado a un eje vertical, en el que hay vinculados dos piñones que, mediante unas cadenas con tensor, transmiten a sendas ruedas del mismo extremo que el enganche el giro a derecha o izquierda que, en su caso, se imprima el mando de arrastre; además del piñón correspondiente para recibir tal movimiento, las ruedas de un solo lado de la carretilla disponen de un segundo piñón para transmitirse entre sí e invertir, mediante una cadena y un cable o varilla cruzada con tensor, el giro de un par de ruedas al otro o viceversa según el sentido de la marcha.

15.

20.

31.- Perfeccionamientos en carretillas para el transporte interno de cargas en locales industriales, según las anteriores reivindicaciones, el sistema de enganche dispuesto en cada extremo de la carretilla, está formado por dos ganchos paralelos en los que se introduce el gorrón, con va-

25.

lona en ambos lados, del extremo del mando de arrastre; dicho gorrón presenta unos afacetados diametralmente opuestos, que permiten su introducción en el enganche sólo en cierta posición de aquel mando de arrastre; al inclinar éste para tirar de él, quedará asegurado por no coincidir aquellas

30.

facetas con el paso o abertura de los ganchos.

44.- PERFECCIONAMIENTOS EN CARRETILLAS PARA EL TRANSPORTE

PORTE INTERNO DE CARGAS EN LOCALES INDUSTRIALES.

Según se describe y reivindica en la presente Memoria descriptiva que consta de seis hojas foliadas y escritas por una sola cara y acompañada de una hoja de dibujos.

5.

Madrid, a 5 de Junio de mil novecientos setenta y cinco.

P.A.,

A handwritten signature in dark ink, appearing to read 'J. Torres', is written over a faint, illegible stamp or set of initials.

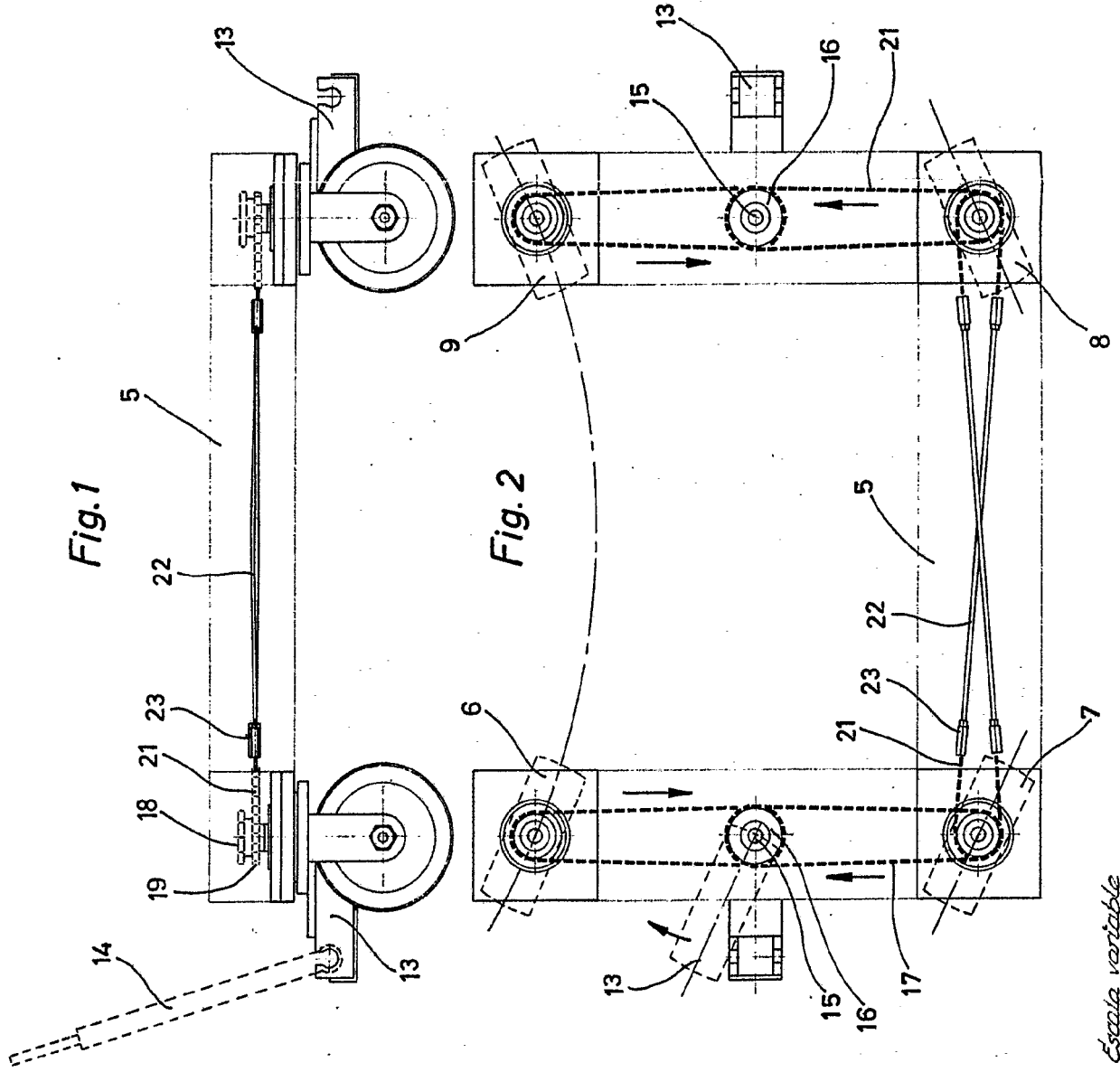


Fig. 3

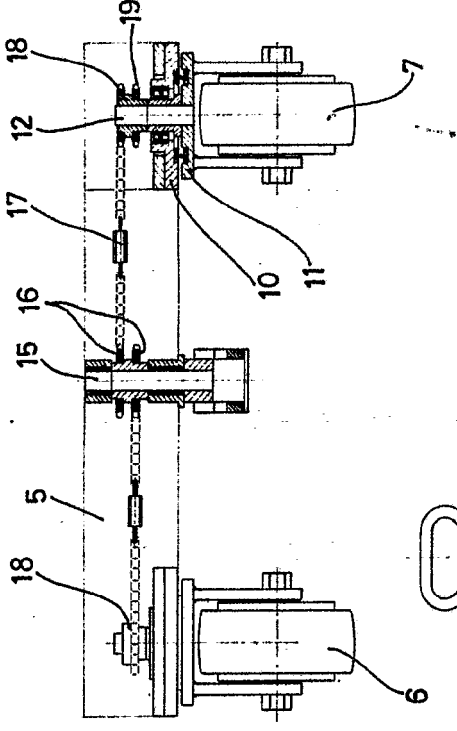
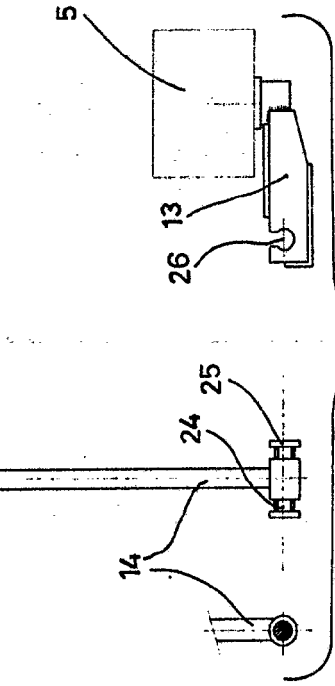


Fig. 4



Madrid Junio 1975
P.P.

Mano

Escala variable

D. CAMILO CODINA CASELLAS

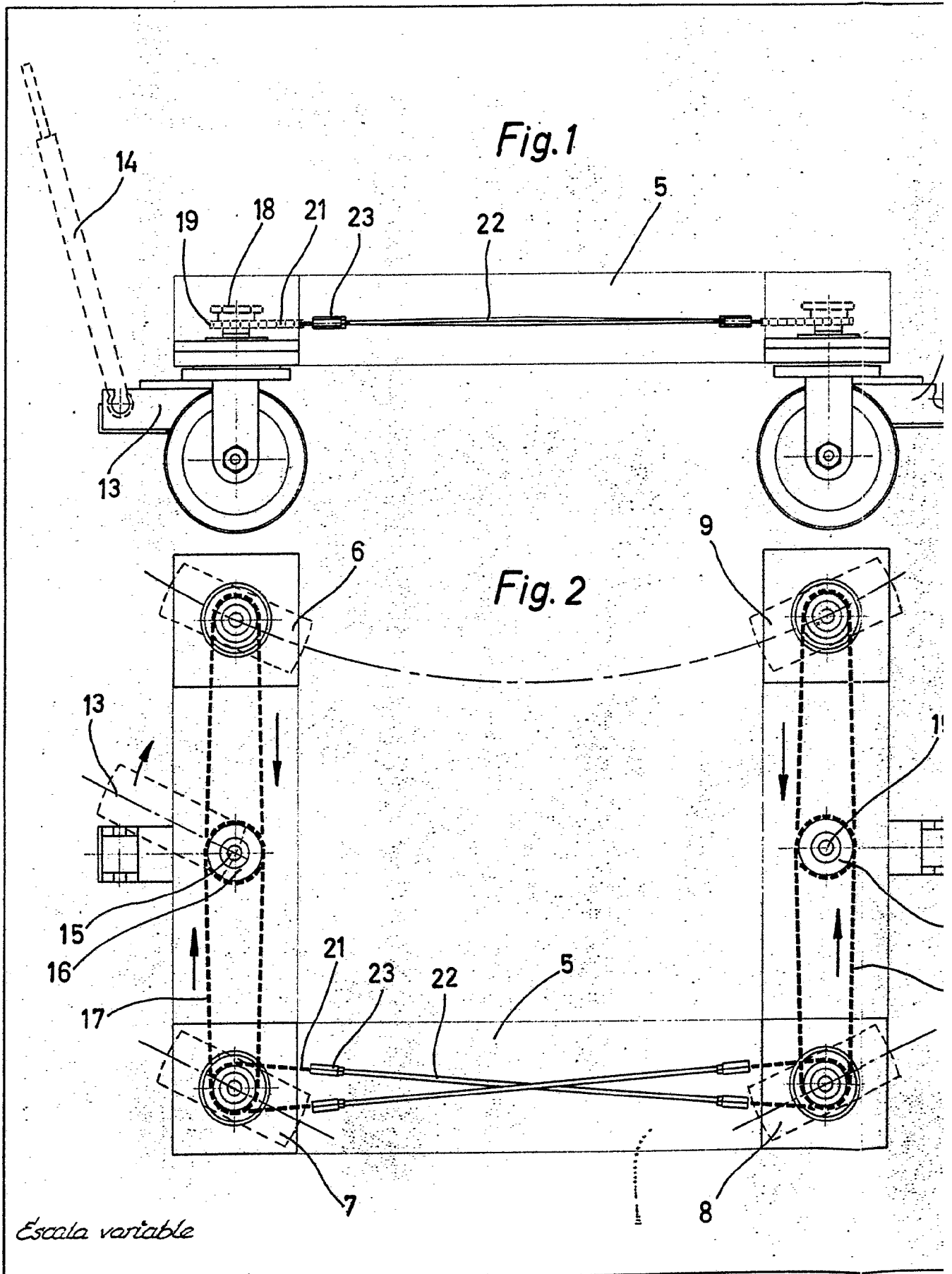


Fig. 3

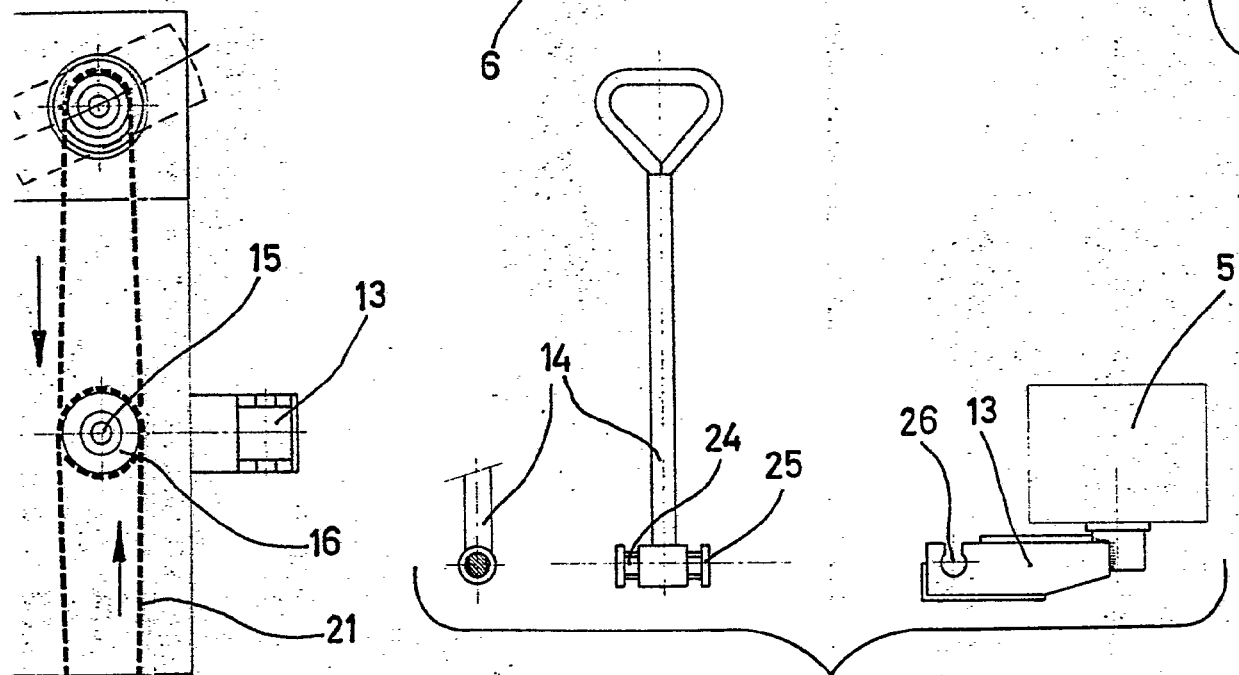
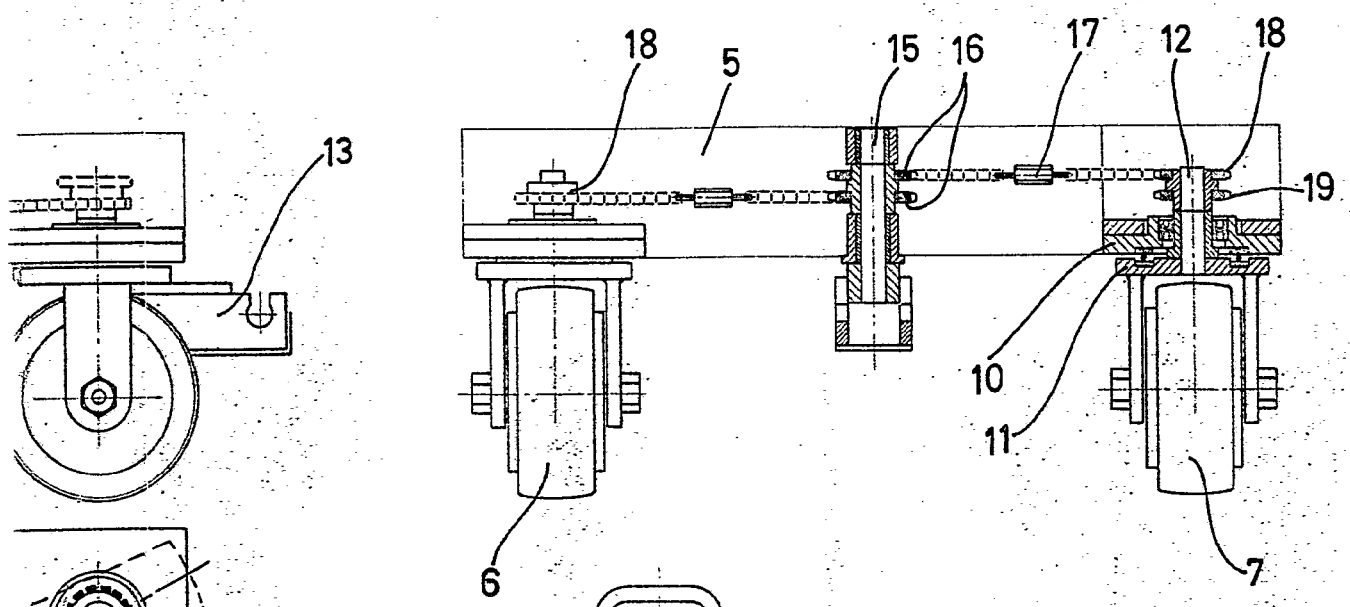


Fig. 4

Madrid 3 Junio 1975
p.p.