

1637

P A T E N T E D E I N V E N C I O N

por VEINTE años

cuyo privilegio se solicita para España, sus territorios y plazas de soberanía, a favor de:

INDUSTRIA GENERAL DE LA MECANICA, S.A. (IGEMSA)

entidad española, domiciliada en Llíssá de Valls (Barcelona), Polígono Industrial Coll-Sabadell, relativa a:

"PERFECCIONAMIENTOS EN LOS APARATOS PARA CERRAR BOLSAS TUBULARES DE MALLA"

POOR
QUALITY

Int. Cl.:	B65B
-----------	------

MEMORIA DESCRIPTIVA

5. La presente invención se refiere a unos perfeccionamientos en los aparatos para cerrar bolsas tubulares de malla, habiendo sido ideados para operar simultáneamente con un mecanismo que lleva a cabo, en la red tubular continua, sucesivos cierres y cortes, independizando bolsas ya dotadas del producto objeto de envasado. - - - - -

10. Los referidos perfeccionamientos se caracterizan por dotar al aparato de dos cabezales provistos de un par de horquillas a distinta altura y en mutua oposición, siendo accionados estos cabezales en simultáneas vaivenes para la mutua aproximación y distanciaci3n a lo largo de unos medios de guiado, operando en el espacio comprendido entre las diversas horquillas un mecanismo para el engrapado y cierre de la malla, y

15. corte de la misma por entre dos grapas sucesivas, de modo que al pasar dicha malla por enmedio de los cabezales, tras recibir cada dotaci3n del producto objeto de envasado, es sometida a una estrangulaci3n periférica por el empuje lateral de los dos pares de horquillas, simultánea a una acci3n de tensado de

20. la malla en orden a ajustar la misma al producto envasado, en cuyo momento interviene el expresado mecanismo para colocar dos grapas sucesivas, correspondientes a dos bolsas correlativas, y para realizar un corte transversal de la malla por entre ambas grapas, determinando el cierre superior e independizaci3n de la bolsa formada, y el cierre inferior de la bolsa

25.

formada, y el cierre inferior de la bolsa siguiente. - - - -

Otros objetos y características de la invención se irán dando a conocer en detalle a lo largo de la descripción que sigue, haciendo referencia a los dibujos ilustrativos que la acompañan. In los dibujos: - - - - -

Figura 1, representa, visto en perspectiva, un aparato para cerrdo de malla tabular, según la invención. - - - - -

Figura 2, es una vista en alzado frontal, del referido aparato en su posición abierta. - - - - -

Figura 3, es una vista análoga a la de la figura anterior, según la posición cerrada del aparato. - - - - -

Figura 4, es una vista en planta del mismo aparato, según la posición cerrada. - - - - -

Figuras 5, 6 y 7, representan sucesivas fases operativas de las horquillas del aparato en una operación de cierre de una bolsa de malla. - - - - -

El aparato objeto de la invención, consta de dos cabezales 1A y 1B iguales entre sí y en mutua simetría, estando compuestos por un cuerpo 2 y un par de horquillas 3a y 3b, a distinta altura, estando enfrentadas entre sí las horquillas de ambos cabezales. - - - - -

Las horquillas 3a y 3b tienen forma de V, y están situadas de modo que las oponentes de uno y otro cabezal 1A y 1B se hallan a unos niveles de solapado mutuo. - - - - -

Los cabezales 1A y 1B se relacionan con un equipo motor

5. que los imprime movimientos de vaivén a lo largo de unas barras guía 4 u otros medios de guiado, para que dichos cabezales realicen alternativas aproximaciones y distanciamientos. Este aparato está dimensionado de manera tal que entre los dos cabezales 1A y 1B se ubique un mecanismo que opera en el espacio delimitado por los dos pares de horquillas 3a y 3b, siendo la misión de este aparato el realizar engrapados y cortes en una tubular 5 que se hace circular por entre dichas horquillas en movimiento descendente. - - - - -

10. El funcionamiento del presente aparato tiene lugar de la siguiente manera. La malla tubular 5 va siendo intermitentemente provista de un producto 6 objeto de envasado, según cantidades dosificadas, desde su parte superior en la que opera un mecanismo al efecto. Al mismo tiempo, dicha malla 5 es abarcada por las horquillas 3a y 3b, y pasa por entre los cabezales 1A y 1B en un tramo H, donde, tras cada penetración de producto, es sometida a una estrangulación lateral por la acción conjunta de los pares de horquillas 3a y 3b, como indican las figuras 3 y 4. Simultáneamente se realiza un tensado de la malla en orden a adaptar la misma al volumen del producto envasado. En esta situación, interviene el mecanismo de engrapado y corte, el cual efectúa la colocación correlativa de dos grapas 7, y el corte transversal de la malla 5 por entre dichas grapas. De esta manera, se separa la bolsa 8 formada en la parte inferior de la malla 5, que queda cerrada por ambos extremos, y se cierra el extremo inferior de la bolsa a formar a continuación previo abastecimiento con el correspondiente producto. - - - - -

15.

20.

25.

5. Describas convenientemente las características de la invención, se hace constar que en la misma podrán introducirse cuantas variantes de detalle pueda aconsejar la experiencia, siempre que con ello no se modifique la esencialidad de la misma que es la que se resume y concreta en las reivindicaciones que siguen. - - - - -

N O T A

se declaran de novedad y propiedad para España, sus territorios y plazas de soberanía, las siguientes: - - - -

10.

R E I V I N D I C A C I O N E S

15. 1.- Perfeccionamientos en los aparatos para cerrar bolsas tubulares de malla, especialmente un dispositivo para cerrar una pieza tubular de malla en la que se introducen sucesivas dotaciones del producto a envasar, caracterizados porque están constituidos por dos cabezales provistos de sendos pares opuestos de horquillas, siendo accionados dichos cabezales en simultáneos vaivenes para la mutua aproximación y distanciamiento en unos medios de guiado, operando en el área de los cabezales un mecanismo para el engrapado y corte de la malla, de modo que al pasar dicha malla por enmedio de los cabezales, tras recibir cada dotación de producto, es sometida a un ojalado periférico por el empuje lateral conjunto de los dos pares de horquillas, simultáneo a un tensado de la malla que envuelve al producto, en cuyo momento interviene el expresado mecanismo para colocar dos grúpas sucesivas en la zona estrangulada de la malla, y realizar el corte transversal de la misma por entre dichas gra-

20.

25.

pas, determinando el cierre superior e independización de la bolsa formada, y el cierre inferior de la bolsa siguiente en formación. - - - - -

5. 2.- "PERFECCIONAMIENTOS EN LOS APARATOS PARA CERRAR BOLSAS TUBULARES DE MALLA". - - - - -

Todo ello conforme se describe y reivindica en la presente memoria que consta de seis hojas, foliadas y mecanografiadas por una sola de sus caras, y de siete figuras que la ilustran.

MADRID, 12 MAYO 1975

P. A. M. CURELL SUÑOL

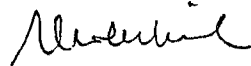


FIG. 1

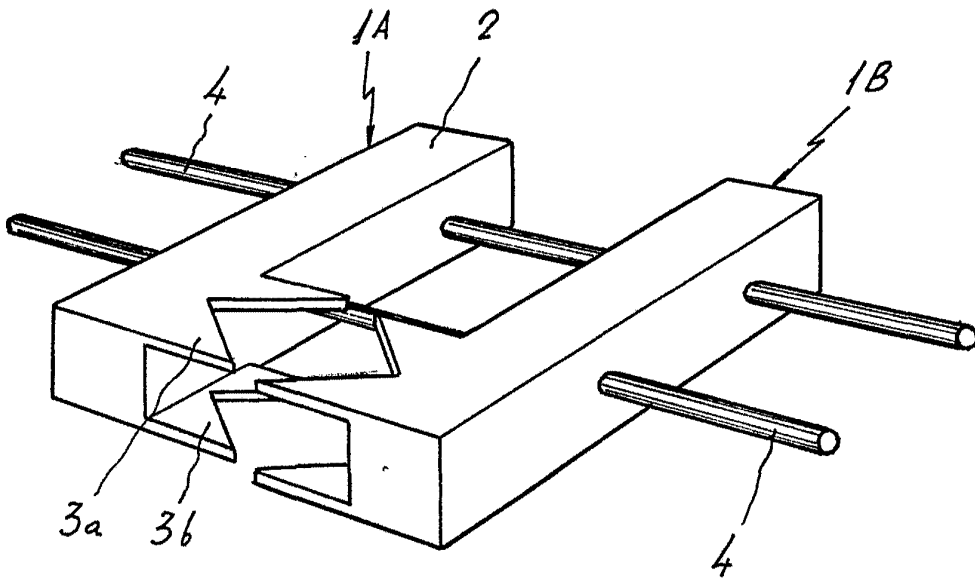
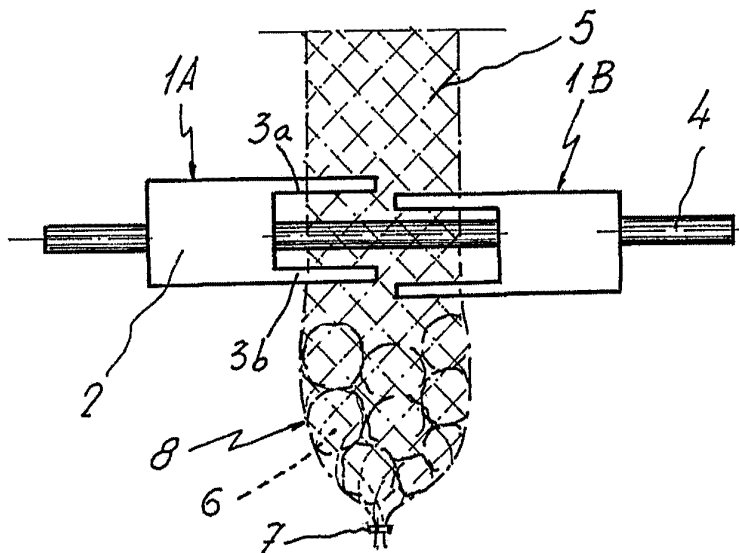


FIG. 2



MADRID, 12 MAR 1975

F. 6. M. CURELL SUÑOL

FIG. 3

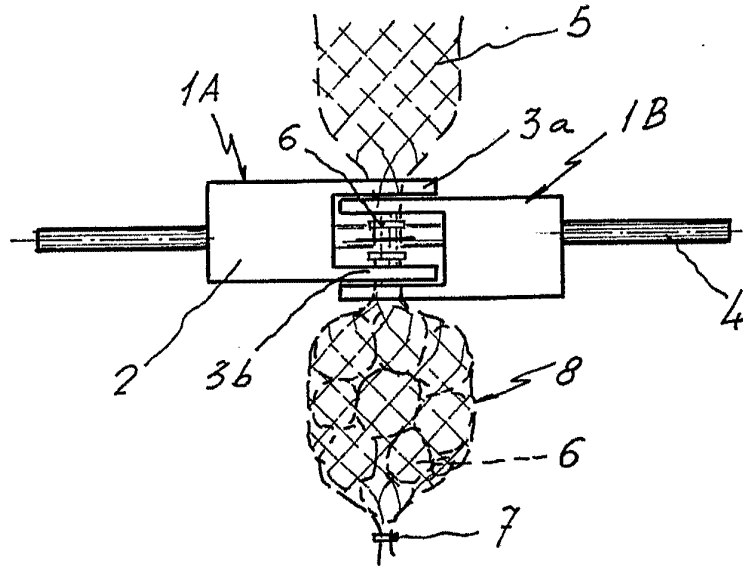
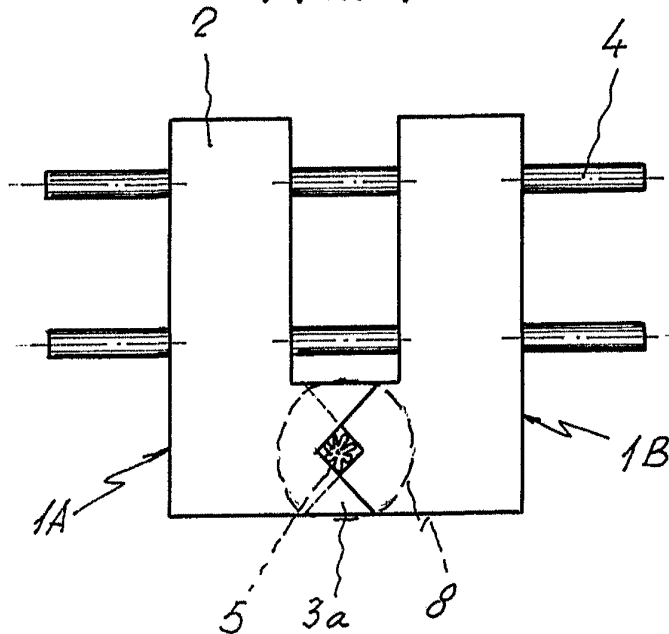


FIG. 4



MADRID, 12 NOV 1975

P.A. M. GURELL SUÑE

Reventura

FIG. 5

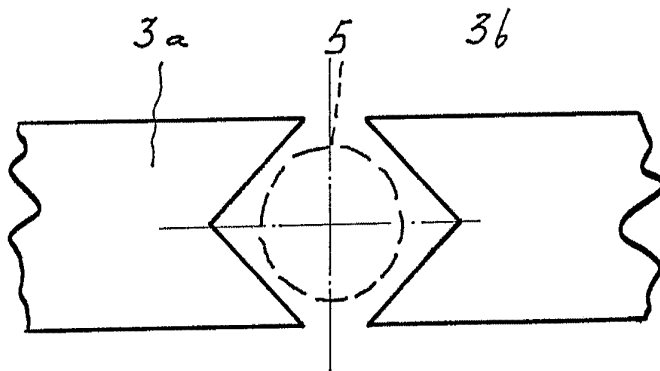


FIG. 6

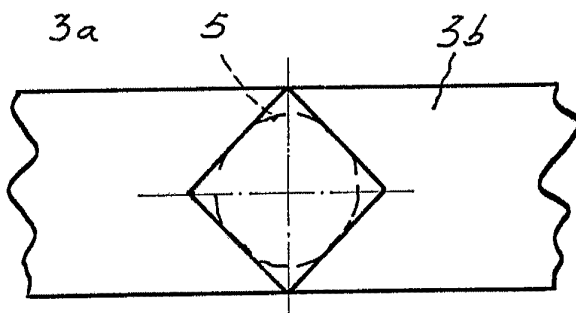
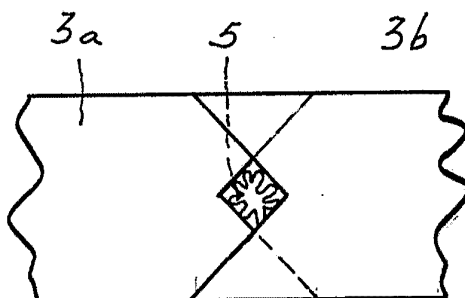


FIG. 7



MADRID, 12 MAR 1975

P. A. AL CATEDRAL SUÑER

Alcántara