



75

Int. Cl.:

C14B

436896P A T E N T E
D E
I N V E N C I O N**36896**

por "PERFECCIONAMIENTOS EN BOMBOS PARA EL TRATAMIENTO DE PIELLES", a favor de D. JOSE COTS PUIGBO, D. JUAN Y D. ESTEBAN COTS TAÑA, de nacionalidad española, domiciliados EN VICH (Barcelona), Carrt. de Barcelona-Puigcerdá, Km. 69,600

= . =

MEMORIA DESCRIPTIVA

La presente invención se refiere a unos perfeccionamientos en bombos para el tratamiento de pieles.

Más concretamente, en la invención se han ideado unos perfeccionamientos encaminados a obtener unas notables mejoras con respecto a los bombos convencionales de tipo conocidos y destinados para usos análogos.

En líneas generales, los perfeccionamientos objeto de la invención son aplicables a bombos de eje horizontal, uno de cuyos extremos de eje asienta sobre cojinete adecuado fijado a una bancada o pia, mientras que el extremo opuesto del bombo, se mantiene libre, provisto de una boca de carga



436896

y descarga de pioles.

5. En la pared del bombo y en la proximidad del referido extremo libre, se proveen caminos de rodadura que descansan sobre rodamientos adecuados, montados en soportes respectivos, articulados a los pios de sustentación de los mismos.

10. En la base adyacente al extremo de eje sustentado por cojinete, se prevé una rueda de gran radio, vinculada al piñón motriz de un motor hidráulico a través de una transmisión adecuada.

15. La superficie lateral envolvente interna del bombo está dotada de palas en sentido de la generatriz, las cuales se proveen inclinadas, rectas o mixtas, de todo el ancho útil del bombo o de forma parcial.

15. Asimismo, la base del bombo opuesta a la boca de carga está dotada de un sistema de desagüe adecuado, que puede estar constituido según el caso y conveniencia, en un doble fondo de pared trepada, o bien en una cámara anular continua interior.

20. En el primero de los tipos de desagüe citados, éste se efectúa a través del eje hueco del bombo mientras que en el segundo caso, el desagüe se realiza a través de conducción especial, que establece comunicación entre la cámara anular y el exterior.

25. En la pared lateral del bombo se prevé una puerta para la entrada de pioles, enmarcada por guías para el deslizado de una puerta corrediza de cierre.

La principal característica y novedad del bombo objeto de la invención consiste en el hecho de disponerse



de unos medios que facilitan la introducción de las pieles, y en determinados casos los productos, en el interior del bombo, cuando éste gira en el sentido de trabajo, Cuando el giro del bombo se produce en sentido inverso al de trabajo,

5. los referidos medios realizan una función de descarga de las pieles contenidas y tratadas en el bombo, de forma automática y con una salida controlada.

Más concretamente, los medios antedichos, están integrados a partir de un hélice, tornillo sin fin o sistema similar de transporte por rotación.

- 10.

Con el fin de facilitar la explicación, se acompaña a la presente memoria descriptiva de una lámina de dibujos en la que se ha representado un caso de realización que se cita a título de ejemplo.

- 15.

En los dibujos:

La figura 1, muestra una vista en alzado del bombo, visto por uno de sus extremos, concretamente el extremo opuesto al de la boca de descarga.

- 20.

La figura 2, corresponde a una vista en alzado lateral del bombo, según la figura anterior, en la cual se ha representado de forma esquemática y en línea de trazos, los medios para la introducción de pieles y descarga de las mismas.

- 25.

Haciendo referencia a las figuras, se aprecia en su realización un bombo -1-, de eje horizontal -2-, provisto en uno de sus planos extremos de una rueda -3-, para su arrastre a través de transmisión adecuada -4-, que relaciona dicha polea con el piñón motriz -5- del motor hidráulico -6-.

436896



5. El bombo -1-, se encuentra sustentado por el cojinete -7-, en el que descansa el extremo del eje -8- hueco, estando localizado dicho cojinete en un pedestal -9-. El otro extremo de bombo presenta un camino de rodadura -10-, para los rodillos -11-, que permite la rotación del bombo, estando dichos rodillos montados en soportos -12-, articulados por -13- a los pies -14-.

10. Como se aprecia en la figura 2, la pared lateral del bombo está provista de una puerta -15-, con puerta corrediza en las guías al efecto -16-.

En el interior del bombo se prevén palas -22-, las cuales pueden presentar una disposición inclinada, recta o mixta.

15. El bombo -1-, puede comprender medios de desagüe integrados a partir de un doble fondo -17-, de pared tapada, cuyo conducto de desagüe lo establece el propio eje hueco -8-.

Otro medio de desagüe del bombo -1-, puede estar constituido a partir de un comportamiento anular -18-, con boca de desagüe -19-.

20. En la proximidad de la boca de descarga y carga -20-, se prevén unos medios de transporte de pieles o incluso de productos, que coadyuven a la entrada de aquellas, cuando el bombo gira en el sentido de trabajo, mientras que en el giro inverso provocan la salida de las pieles.

25. Como se aprecia en la figura 2, de manera esquemática, dichos medios están integrados por un cuerpo -21- en hélice, tornillo sin fin o dispositivo de características similares, del tipo que por rotación sobre su eje longitudinal realice una función de transporte de las materias,

436896



pieles o productos, en un sentido u otro de su eje, según gire el bombo a derechas o izquierdas.

El eje de dispositivo -21-, opcionalmente puede ser hueco para la entrada en el interior del bombo de productos líquidos.

La invención, dentro de su esencialidad, puede ser llevada a la práctica en otras formas de realización que difieran en detalle de la indicada a título de ejemplo en la descripción y a las cuales alcanzará igualmente la protección que se recaba. Podrá, pues, construirse en cualquier forma y tamaño, con los materiales más adecuados, por quedar todo ello comprendido en el espíritu de las reivindicaciones.

= . =

N O T A

Descrito el objeto del presente invento se declaran nuevas y de propia invención las siguientes reivindicaciones.

1.- Perfeccionamientos en bombos para el tratamiento de pieles, del tipo de eje horizontal, con el extremo opuesto al del apoyo del eje, abierto para carga y descarga de pieles y productos, CARACTERIZADO esencialmente por preverse en el interior del bombo y en la zona próxima a la referida abertura de carga y descarga, de unos medios transportadores de las pieles y productos, cuyos medios tienen su fin en la citada boca, estando integrados estos medios por un dispositivo solidario al bombo, constituido por unos planos circulares paralelos y provistos de eje virtual de giro común al del bombo, cuyos planos están relacionados

M

436896



entre sí por planos oblicuos, estableciendo este conjunto un conducto continuo cuyo efecto resultante constituye una traslación de las pieles y productos hacia un extremo u otro del eje del dispositivo, según el sentido de la rotación del bombo, obteniéndose la carga o descarga de las pieles y productos, de forma gradual, mediante control de la velocidad de rotación que se imprima al bombo.

2.- Perfeccionamientos, según la anterior reivindicación, caracterizados porque los referidos medios de transporte pueden estar constituidos, en una alternativa de realización, por un tornillo sin fin de eje concéntrico al del bombo.

3.- Perfeccionamientos, según la reivindicación 1, caracterizados porque en otra alternativa de realización, los referidos medios transportadores están integrados por una hélice de eje concéntrico al del bombo.

4.- Perfeccionamientos, según la reivindicación 1, caracterizados porque en una tercera variante de realización, los medios transportadores de las pieles y productos están constituidos por un dispositivo integrado a partir de planos rectos, cuyo movimiento de imputación en un giro, mientras que en el efecto resultante constituye una traslación

5.- Perfeccionamientos en bombos para el tratamiento de pieles.

Según se describe y reivindica en la presente memoria descriptiva que consta de 7 páginas foliadas y escritas a máquina por una sola cara.

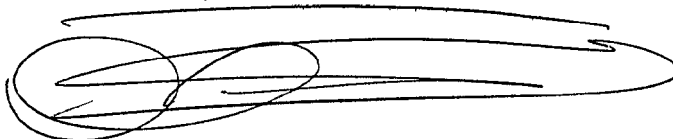
A large, handwritten mark or signature, possibly a stylized letter 'A' or a similar symbol, located at the bottom left of the page.

436896

13 3

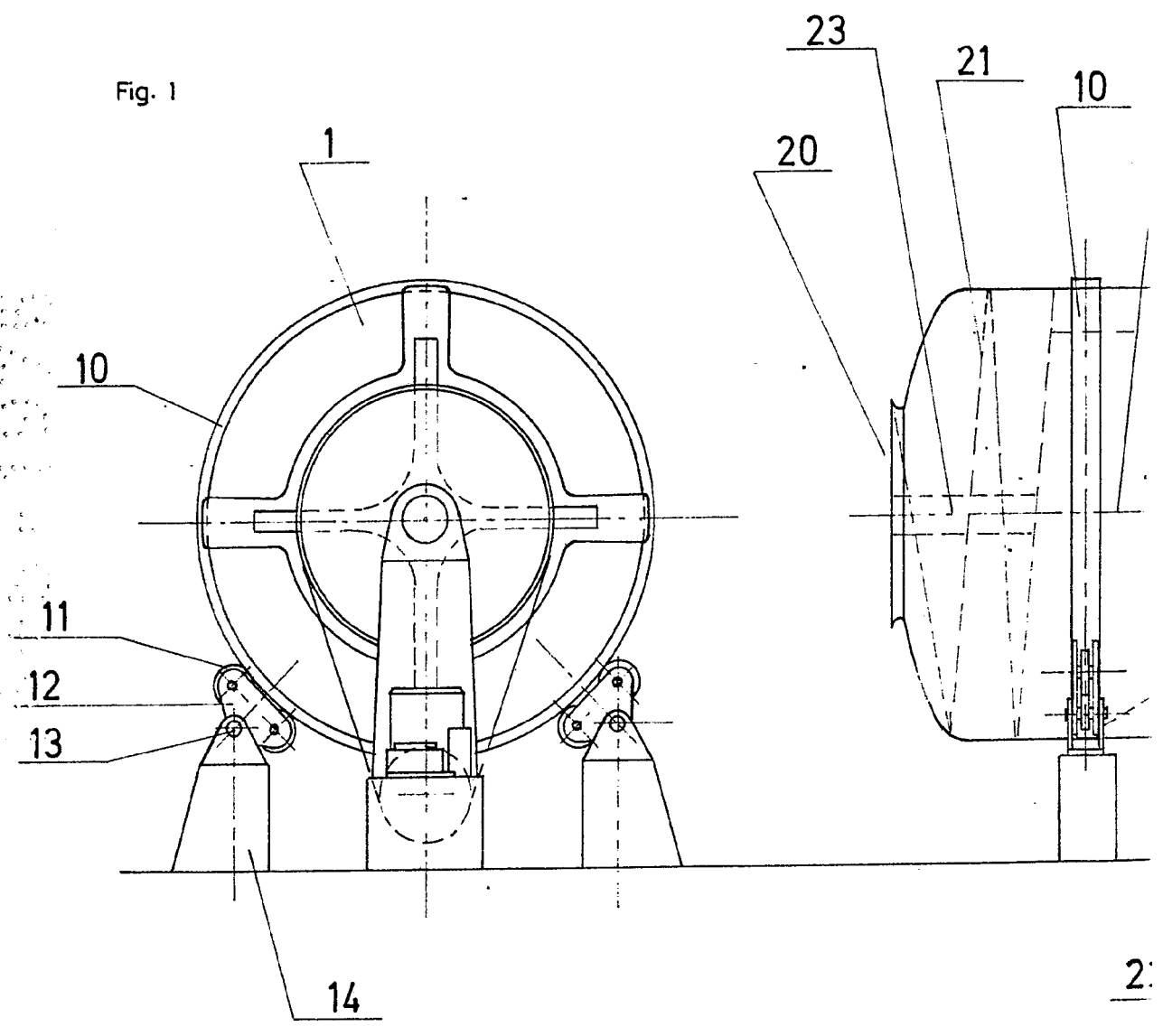
Barcelona, para Madrid, a 17 Abril 1975
p.a.

JAIME ISERN CUYAS
p. p.

A large, stylized handwritten signature in black ink, consisting of several overlapping loops and horizontal strokes, positioned below the typed name.A small, simple handwritten mark or scribble in the bottom left corner of the page, consisting of a few connected lines.

436896

Fig. 1



436896

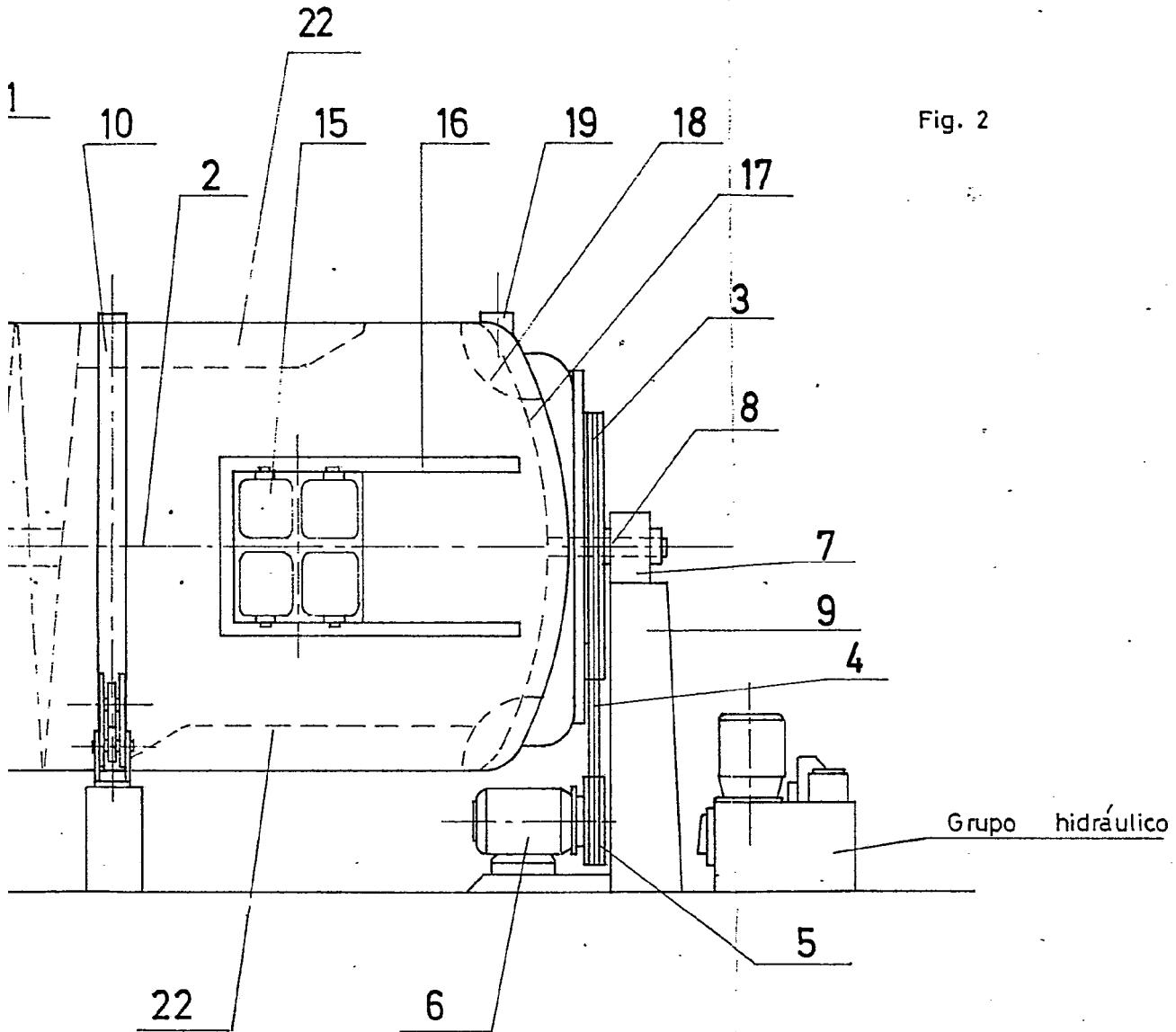
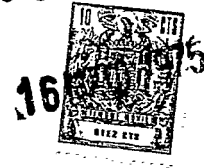


Fig. 2

17 ABR. 1975

JAMES IREDA

Firmado: JOSE E. NIETO