

1436837

Fc 15-3-77

Int. A43D

MEMORIA DESCRIPTIVA

correspondiente a la solicitud de concesión de un.....

CERTIFICADO DE ADICION

SOLICITANTE: D. Juan Alvarez Romero, de nacionali-
dad española

RESIDENCIA: Fr. Pedro Balaguer, 25.- ELCHE (Alicante)

ENUNCIADO: "MEJORAS INTRODUCIDAS EN EL OBJETO DE LA
PATENTE PRINCIPAL Nº 427.213 por "PROCE-
DIMIENTO DE FABRICACION DE CALZADO"

Inventor: EL SOLICITANTE

Prioridad; Patente..... n.º..... del.....

1 El solicitante posee la Patente de Invención
Nº 427.213 y el presente Certificado de Adición trata de los
perfeccionamientos y novedades conseguidos partiendo de la
base de la misma.

5 Sustancialmente descrito y reivindicado en la
citada Patente de Invención el PROCEDIMIENTO de FABRICACION
de un CALZADO que, siendo eminentemente de material fibroso,
resulta ser muy flexible y totalmente transpirable, el pre-
sente Certificado de Adición que se solicita trata de la
10 evidente mejora que supone el empleo de una suela, también
fibrosa, pero obtenida por un sistema nuevo, más rápido que
el tradicional y mucho más económico, sin restar por ello
calidades de transpirabilidad y resistencia.

15 En efecto, se preparan planchas fijando tren-
zas de fibra natural: yute, cáñamo o similares, a un soporte
laminar adecuado, preferentemente fibroso. De estas planchas
se troquelan las suelas con las trenzas situadas en la cara
inferior vista.

20 Dispuesta la bandeleta, de trenza similar, en
la periferia de la suela troquelada y opcionalmente adheridas
entre sí, se coloca el conjunto en un molde vulcanizando una
capa inferior de caucho -total o parcial- que da mayor consis-
tencia al conjunto y deja solidaria a la suela con la bandeleta.

25 Con la suela así preparada, se continúa el pro-
ceso reivindicado en la Patente principal para la consecución
del calzado.

30 Para comprender mejor la naturaleza de estas me-
joras, en el plano adjunto hacemos una representación esquema-
tica de su utilización, no siendo en absoluto limitativa y
susceptible por ello de las modificaciones accesorias que no

1 alteren las características esenciales.

La figura 1 representa las dos caras de la plancha troquelable.

5 La figura 2 indica una sección transversal de la citada planchas mostrando su conformación: trenzas por una cara y soporte laminar por la otra.

La figura 3 muestra una suela troquelada.

La figura 4 representa el posicionamiento de la bandeleta o trenza periférica.

10 La figura 5 corresponde a una sección transversal para mejor apreciar la conformación de la suela preconizada.

15 La figura 6 muestra la planta inferior de la suela con el vulcanizado, parcial en este caso representado, que solidariza a la bandeleta.

Detalles referenciados:

- 1.- Trenzas planas de fibra
- 2.- Soporte laminar
- 20 3.- Suela troquelada
- 4.- Bandeleta
- 5.- Caucho vulcanizado

25 Así como la suela a que se hace referencia en la Patente principal, requiere abundante empleo de material manufacturado (la trenza) y, por tanto, resulta costosa y exige mucha mano de obra, el nuevo tipo de suela que se preconiza sigue siendo fibroso y altamente transpirable pero mucho más cómodo y rápido de fabricar y, por ello, más económico.

30 Sobre un soporte laminar (2), preferentemente de material fibroso, se vinculan trenzas planas (1) de fi-

1 bra natural: yute, cáñamo o similares -ver figs 1 y 2-. Es
ta vinculación se realiza generalmente mediante adhesivos
apropiados.

5 Una vez obtenida la plancha resultante, se
troquelan las suelas (3) -ver figura 3-.

10 Posteriormente se coloca la bandeleta (4)
periféricamente a la suela -fig 4- pudiéndose fijar entre
sí con adhesivos convenientes y siendo dicha bandeleta de
trenza similar. El conjunto se introduce en moldes adecua-
dos quedando las trenzas de la suela por la cara inferior
vista. La vulcanización de una capa de caucho (5), natural
o sintético, por dicha cara inferior da mayor consistencia
a la suela solidarizando a la bandeleta. La mencionada ca-
15 pa de caucho (5) puede cubrir toda la cara inferior de la
suela (3) o dejar libre determinadas zonas, como el caso re-
presentado en la fig 6.

20 Una vez concluida la suela, el proceso de
fabricación de calzado es igual al descrito y reivindicado
en la Patente principal.

25 Descrita suficientemente la naturaleza del
presente invento, así como su realización industrial, sólo
cabe añadir que en su conjunto y partes constitutivas es po-
sible introducir cambios de forma, materia y disposición en
cuanto tales alteraciones no supongan variación sustancial
del mismo.

30 El solicitante, al amparo de los Convenios
Internacionales sobre Propiedad Industrial, se reserva el de-
recho de extender esta demanda a los países extranjeros, si
fuera posible, reivindicando la misma prioridad de la presen-
te solicitud.

N O T A

1 El Certificado de Adición a la Patente de In
vención N^o 427.213 que se solicita para España, de acuerdo
con la vigente Legislación sobre Propiedad Industrial, debe
5 rá recaer sobre Mejoras introducidas en el objeto de la Pa-
tente principal N^o 427.213 por "PROCEDIMIENTO DE FABRICACION
DE CALZADO", en todo de acuerdo con las siguientes:

R E I V I N D I C A C I O N E S

10 1^a.- Mejoras introducidas en el objeto de la
Patente principal N^o 427.213 por "PROCEDIMIENTO DE FABRICACION
DE CALZADO", caracterizadas porque la suela se obtiene por
troquelado de planchas realizadas mediante trenzas de fibra
natural adheridas sobre un soporte laminar, preferentemente
fibroso, quedando solidaria la bandeleta de trenza mediante
15 vulcanizado de caucho por la cara inferior del conjunto la
cual opcionalmente quedará cubierta en su totalidad o bien
en parte dejando al descubierto, en este caso, la capa de
trenza de la suela.

20 2^a.- Mejoras introducidas en el objeto de la
Patente principal N^o 427.213 por "PROCEDIMIENTO DE FABRICA-
CION DE CALZADO".



Fig. 1

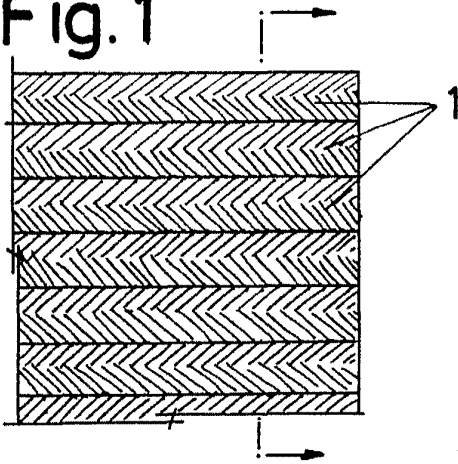


Fig. 2

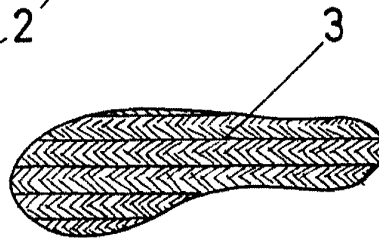
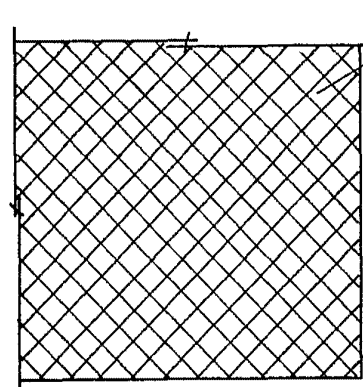


Fig. 3

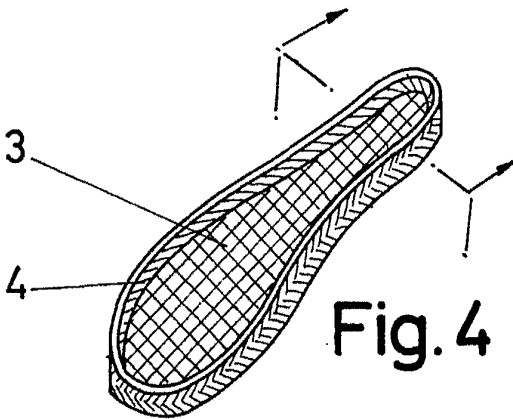


Fig. 4

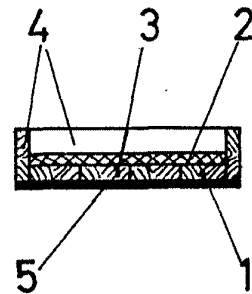


Fig. 5

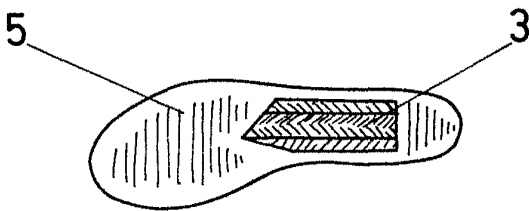


Fig. 6

Escala Variable

Madrid, 28 ABR. 1975

El Agente Oficial

MIGUEL FERNANDEZ-LORISA PINZON
P. P.

