

436818

Int. Cl.² E04G

MEMORIA DESCRIPTIVA

correspondiente a la solicitud de una

PATENTE DE INVENCION

Solicitante: JOSE R. GAYOSO

Domicilio: 6215 Southwest 147th Terrace,
MIAMI, Florida, Estados Unidos.

Enunciado: SISTEMA PERMANENTE DE MOLDES.

TR

1 tibles, con lo cual pueden ser empleados de nuevo durante un período de tiempo muy largo.

La figura 1 es una vista en alzado frontal de un lado de los moldes de viga según el invento;

5 La figura 2 es una vista en alzado frontal de un lado de un molde de viga, de acuerdo con el invento, que se utiliza en el caso de un balcón que se extiende hacia el exterior a partir del orificio de pared;

10 La figura 3 es una vista en perspectiva parcial de un elemento de perfil en U que constituye la parte inferior del molde de viga;

La figura 4 es una vista en perspectiva parcial de un elemento de molde de piso;

15 La figura 5 es una vista en alzado del molde de viga según el invento en su sitio con relación a un orificio formado en la pared, estando representado en sección el piso situado por encima;

La figura 6 es una vista en sección transversal tomada a lo largo de la línea 6-6 de la figura 5; y

20 La figura 7 es una vista en sección transversal tomada a lo largo de la línea 7-7 de la figura 6.

Haciendo referencia a los dibujos en los cuales las mismas referencias numéricas designan piezas idénticas o correspondientes en las varias vistas, y haciendo particularmente referencia a la figura 6, el molde de viga según el invento, generalmente indicado por 10, está constituido por un par de placas laterales separadas 12 y 14 y de un elemento de perfil en U inferior 16.

30 Haciendo referencia a la figura 1, se ve que la placa 12 del molde incluye una pestaña inferior 18 que se extien-

1 de hacia arriba y que el elemento de perfil en U 16 está ator
nillado en esta placa por ejemplo en 20 y 22. Se observará
que el elemento de perfil en U 16 es algo más corto que la pla
ca 12 y está centrado con relación a esta. Un par de ménsu-
5 las de soporte angulares 24 y 26 están sujetas mediante solda
dura por ejemplo en la cara externa de la placa 12 y un par de
agujeros 28 y 30 están formados a través de la placa 12.

Con referencia a la figura 2, se ve que la placa de
molde 14 incluye una pestaña inferior 32 que se extiende hacia
10 el exterior y que está atornillada en 34 y 36 sobre el perfil
en U 16 a una cierta distancia de la placa 12 del molde. Las
placas de molde 12 y 14 tienen sustancialmente la misma anchu
ra. Un ángulo de hierro 38 que se extiende longitudinalmente
está sujeto, por ejemplo por soldadura, en la cara externa de
15 la placa de molde 14 y un par de agujeros pasantes 40 y 42 lo
atraviesan.

Como puede verse más claramente en la descripción
que sigue, se hacen los moldes de viga 10 y 12 con una plura
lidad de anchuras para que puedan adaptarse a varios anchos de
20 orificio de pared. Por consiguiente, las placas de molde 12
y 14 y el perfil en U 16, según se ve en las figuras 1 y 2,
tendrán una anchura considerablemente variable y el número de
ménsulas 24, 26, de agujeros 28, 30 y 40, 42 y de tornillos
20, 22, 34 y 36 variará proporcionalmente a la anchura de las
25 placas de molde 12 y 14.

Haciendo referencia a la figura 6, se ve que se ilus
tra la placa de molde 12 situada en el lado derecho de la vi
ga de hormigón colado B. Dispuesto transversalmente en el in
terior de las ménsulas angulares 24 y 26 se halla una pieza de
30 madera de soporte 46 destinada a los extremos de los moldes de

1 piso 48 que están constituidos por una pluralidad de ele-
mentos perfilados de chapa metálica 50 invertidos y que
tienen unas pestañas laterales 52 y 54 orientadas hacia
el interior. Los moldes de piso están soportados en vigas
5 56 en forma de I, sostenidas como en 58, a una cierta dis-
tancia predeterminada en el sentido de su longitud. Como
se ilustra más claramente en la figura 7, un elemento de
molde 60 hecho de madera se sitúa por ejemplo cada cuarto
o quinto molde de piso 48 para facilitar el desmontaje de
10 los moldes, ya que el molde de madera puede ser retirado
fácilmente, lo que permite retirar los moldes de perfiles
de chapa metálica 48. Ambos extremos de cada molde 48 de
perfil en U están provistos de placas de cierre de extremi-
dad 62 (figura 4).

15 Haciendo referencia a las figuras 5 y 6, se ve
que unos elementos transversales 64 y 66 que pueden tener
longitudes de 5,8 x 10,16 cm (2 x 4 pulgadas) están dis-
puestos a través de las caras externas de las placas de -
molde 12 y 14. Unas abrazaderas 68 y 70 se extienden a -
20 través de los pares de agujeros respectivos 28, 40 y 30,
42 y están sujetas por ejemplo mediante clavos 72 en los
elementos transversales respectivos 64 y 66. Los moldes
12 y 14 están mantenidos firmemente en su sitio de esta
manera.

25 La placa de molde 14 se utiliza como en la fi-
gura 6 cuando un blacón debe extenderse hacia el exterior
de la estructura del orificio. En este caso, unos moldes
de madera para balcón 74 están soportados en el ángulo de
hierro 38. El molde de viga 10 y los moldes de balcón 74
30 están soportados por medios de sostenimiento convenciona-

1 les, (no representado).

El elemento de perfil en U 16 tiene unas dimensiones tales que cubra exactamente la parte superior del orificio W de la pared y dicho elemento de perfil 16 y las placas de molde 12 y 14 definen un receptáculo destinado a formar la viga B después de verter el hormigón. En el ejemplo ilustrado en las figuras 5 y 6 se hace simultáneamente el vertido del hormigón de la viga B, de la losa de piso F y de la losa de balcón BS. Si una losa de piso debe sobresalir hacia el exterior a partir de ambos lados de la viga B, se empleará una placa de molde tal como 12 de la misma manera en ambos lados de la viga.

En resumen, la Patente de Invención que se solicita deberá recaer sobre las siguientes:

15

REIVINDICACIONES

1.) Sistema permanente de moldes para formar la parte superior de un orificio en la pared de un edificio y la losa de piso situada por encima con lo cual es posible realizar simultáneamente la colada del hormigón para formar la viga de hormigón encima del orificio de la pared y la losa de piso de hormigón situada por encima, incluyendo dicho sistema de moldes:

A. unos primero y segundo elementos de molde constituidos por placas laterales de chapa metálica, teniendo cada elemento unas dimensiones tales que cubran un lado de la zona abierta donde la viga debe ser formada y de manera que se superponga a las paredes en ambos extremos de dicha superficie de la viga, incluyendo dichos primero y segundo elementos de molde

30

1. unos medios para soportar el dispositivo de molde de piso de la losa de piso

1

situada por encima,

5

2. un dispositivo para sujetar dichas placas laterales conjuntamente a través de la su perficie de la viga apoyándose las porcio nes extremas de la misma contra las paredes de dichas zonas de superposición.

10

B. un elemento de perfil en U invertido, sujeto por ejemplo por medio de tornillos con relación a unas pestañas mar ginales inferiores orientadas hacia el exterior en dichas placas laterales para cooperar con dichos primer y segundo elemento de molde con el fin de definir un receptáculo para la viga, que se abre en la parte superior hacia el nivel del piso situado por en cima.

15

2.) Sistema permanente de moldes según la reivindicación 1, caracterizado porque dicho dispositivo de fijación inclu ye unos agujeros alineados a través de los cuales dichos primero y segundo elementos de molde y dicho dispositivo de abrazadera se extienden a través de dichos agujeros, cubriendo la distancia entre ellos, y proporcionando unas extremidades que se extienden hacia el exterior de dichos primero y segundo medios de molde pa ra asegurar la fijación en unos medios de madera en contacto con sus caras externas.

20

25

3.) Sistema permanente de moldes según la reivindicación 2, caracterizado porque dichos medios de agujero incluyen por lo menos dos pares de agujeros alineados y dichos medios de abrazadera incluyen una abrazadera que se extiende a través de cada uno de dichos pares.

30

4.) Sistema permanente de moldes según la reivindicación 1, caracterizado porque dicho dispositivo de soporte inclu e por lo menos dos ménsulas de soporte angulares sujetas en

1 la cara externa de por lo menos uno de dichos primero y segundo
elementos de molde para soportar una pieza de madera de soporte
de las porciones extremas de dicho dispositivo de molde de piso.

5 5.) Sistema permanente de moldes según la reivindi-
cación 1, caracterizado porque dicho dispositivo de molde de pi-
so incluye una pluralidad de elementos de chapa metálica perfi-
lada en forma de U invertida, de forma alargada dispuestos el
uno al lado del otro y que se extienden longitudinalmente.

10 6.) Sistema permanente de moldes según la reivindi-
cación 1, caracterizado porque dicho dispositivo de soporte in-
cluye un ángulo de hierro sujeto transversalmente a la cara ex-
terna de uno de dichos primero o segundo elementos de molde.

15 7.) Se reivindica por último como objeto sobre el
que ha de recaer la Presente de Invención que se solicita: SIS-
TEMA PERMANENTE DE MOLDES.

Todo conforme queda descrito y reivindicado en la
presente memoria descriptiva que consta de ocho páginas me-
canografiadas y dibujos adjuntos.

20

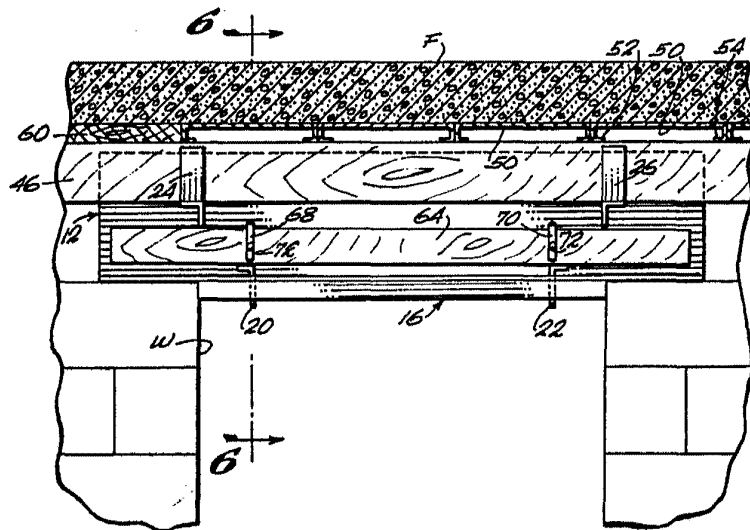
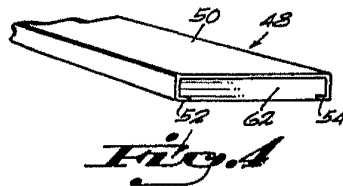
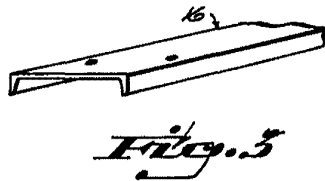
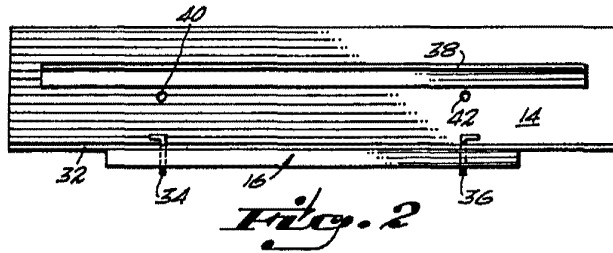
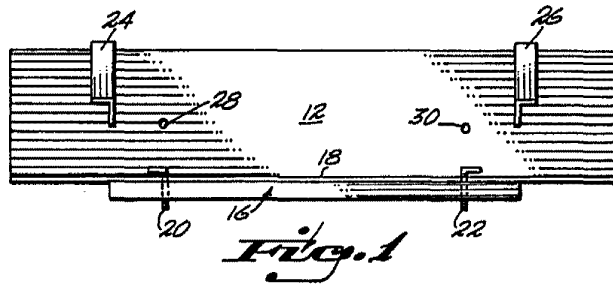
Madrid, 21 abril 1.975

BERNARDO UNGRIA



25

30



ESCALA VARIABLE
 Madrid, 21 Abril 1.975
 BERNARDO UNGRIA
 P.P.

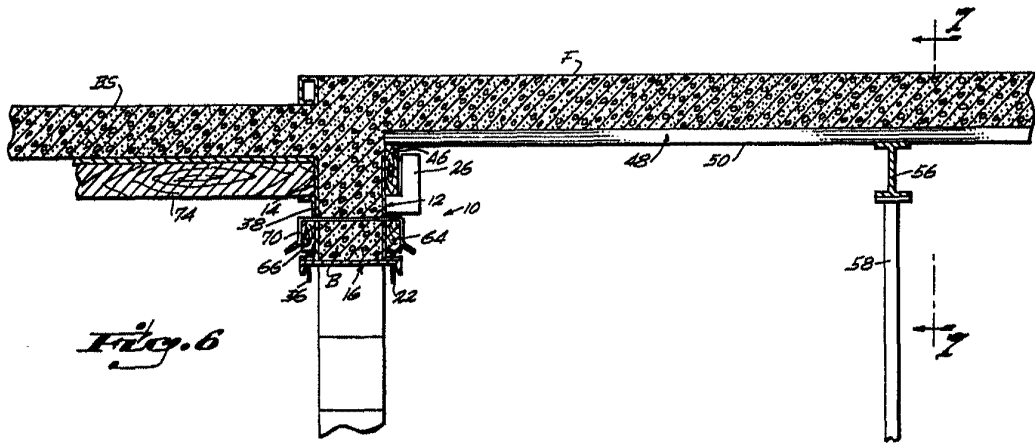


Fig. 6

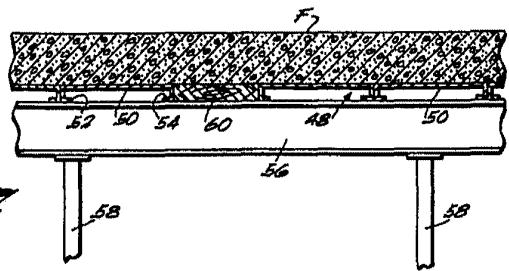


Fig. 7

ESCALA VARIABLE
Madrid, 21 Abril 1.975
BERNARDO UNGRIA
p.p.