

PATENTE DE INVENCIÓN

Orden nº 9/3/75

Int. Cl.: A23 N 15/00

Memoria Descriptiva

436550

sobre:

PERFECCIONAMIENTOS EN MÁQUINAS DESPUNTADORAS
DE TOMATES.

Solicitante: D. JUAN BAÑO OLIVA, de nacionalidad española,
residente en C/General Mola, 100 LORQUI (Murcia)

La presente invención se refiere a perfeccionamientos en máquinas despuntadoras de tomates, del tipo que comprenden una serie de rodillos transportadores encargados de desplazar los tomates bajo cuchillas circulares que cortan las puntas de los tomates.

5.



Estas máquinas disponen de una tolva donde llegan los frutos después de ser escaldados. De esta tolva parten los rodillos, estando todo el conjunto montado sobre el correspondiente bastidor.

5. El problema principal de las máquinas del tipo indicado es el disponer de medios adecuados que conduzcan los tomates en la posición adecuada para que al pasar bajo las cuchillas de corte, los frutos sean despuntados.

10. De acuerdo con la invención, entre cada dos filas de rodillos, por encima de los mismos, se dispone un tabique, determinando cada dos tabiques consecutivos un canal con el que circula el fruto. En cada canal se disponen dos cuchillas de corte distanciadas entre sí y situadas una a cada lado del canal.

15. El objeto de la invención es disponer delante de cada cuchilla de corte de medios que conduzcan a los tomates por sus extremos primero hacia una de las cuchillas y después hacia la otra con el fin de que sean despuntados por ambos extremos.

20. Para conseguir esto, en cada canal se dispone, por encima de los rodillos transportadores y por delante de cada cuchilla, dos rejillas articuladas al tabique opuesto a la cuchilla inmediata. Estas rejillas van dotadas de contrapeso de modo que quedan constantemente impulsadas hacia abajo pero pueden elevarse merced a la articulación antes citada, permitiendo el paso de tomates de distintos tamaños.

25. La primera de las rejillas, de cada pareja, presenta un perfil que impulsa a los tomates hacia la cuchilla inmediata. Una vez que el tomate está situado
30. correctamente en sentido lateral, pasa bajo la segunda rejilla



que está encargada de sujetar el fruto hasta pasar bajo la cuchilla, de modo que ésta efectúa perfectamente el despuntado.

Las características expuestas, y otras propias de la invención, se pondrán más de manifiesto en la siguiente descripción hecha con referencia a los dibujos adjuntos, en los cuales se muestra de forma esquemática una posible forma de realización dada a título de ejemplo no limitativo, siendo:

5. La figura 1 una vista lateral de la máquina.

10. La figura 2 una vista en planta del conjunto de rodillos transportadores con las cuchillas y rejillas.

15. La figura 3 una sección transversal parcial del conjunto de la figura 2.

20. Como puede verse en la figura 1, la máquina comprende una tolva 1 a la que llegan los frutos una vez escaldados. De la tolva 1 parte una cinta de rodillos transportadores referenciada con el número 2, la cual es accionada por el motor 3 y dispone de medios tensores 4, correspondiendo el tramo 5 al retorno de los rodillos.

25. En la figura 2 se referencian con el número 6 los rodillos encargados de transportar los tomates. Entre cada dos filas consecutivas de rodillos se dispone un tabique longitudinal 7, determinando cada dos tabiques inmediatos un canal a lo largo del cual se desplazan los frutos sobre los rodillos 6.

30. En cada uno de éstos canales se monta una cuchilla anterior 8 y otra posterior 9, estando tales cuchillas adosadas a distinto lado en cada canal. Entre las



cuchillas 8 y entre las cuchillas 9 se disponen los separadores 10. Los ejes de las cuchillas 8 y 9 se accionan por el motor 11 mediante las correspondientes cintas y poleas, como se aprecia en la figura 1.

5. En cada canal determinado entre dos tabiques consecutivos 7 se disponen, por delante de cada cuchilla 8 y 9 y por encima de los rodillos 6 son rejillas, una anterior 12 y otra posterior 14, articuladas al tabique 7 opuesto a la cuchilla inmediata. Esta articulación puede realizarse, por ejemplo, mediante visagras 15 que permiten a las rejillas oscilar de acuerdo con el tamaño de los frutos que pasan bajo ellas. Además, tanto las rejillas 12 como las rejillas 14 van dotadas de contrapesos 16 que las impulsan hacia abajo.

10. Las rejillas 12 presentan un perfil tal que desplazan a los tomates hacia el lateral en que se encuentra situada la cuchilla de corte inmediata. Las rejillas siguientes 14 retienen bajo ellas al tomate aproximado al lateral correspondiente hasta que pasa bajo las cuchillas 8 y 9 para efectuar el despuntado de los mismos. Después de que el tomate pasa bajo el primer grupo de cuchillas 8 es desplazado hacia el lateral opuesto mediante el siguiente conjunto de rejillas 12 y 14 para que las cuchillas 9 lo despunten por el extremo opuesto.

15. En la figura 3, mediante la referencia 17 se indica la guía de la cadena de los rodillos 6 transportadores de fruto.

20. Con la disposición descrita se consigue despuntar perfectamente los tomates sin ser dañados, ya que con las dos rejillas sucesivas situadas delante de cada cuchilla se posicionan perfectamente los tomates a su paso bajo

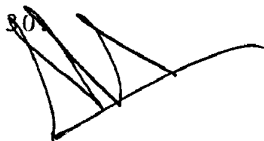


las cuchillas correspondientes.

- N O T A -

- Descrita suficientemente la naturaleza del invento, así como la manera de realizarse en la práctica, debe hacerse constar que las disposiciones anteriormente indicadas son susceptibles de modificaciones en cuanto no alteren su principio fundamental. Siendo lo que constituye la esencia del referido invento y por lo que se solicita una Patente de Invención, por 20 años en España, sobre: PERFECCIONAMIENTOS EN MAQUINAS DESPUNTADORAS DE TOMATES; caracterizándose por lo siguiente:
5. 1.- Perfeccionamientos en máquinas despuntadoras de tomates, del tipo que comprenden rodillos transportadores encargados de desplazar los tomates bajo cuchillas circulares para el corte de las puntas, caracterizados por que entre cada dos filas de rodillos y por encima de los mismos se dispone un tabique, determinando cada dos tabiques consecutivos un canal por el que circula el fruto, montándose en cada canal dos cuchillas de corte distanciadas entre sí y situadas cada una a un lado del canal, disponiéndose además en cada canal, por encima de los rodillos transportadores y por delante de cada cuchilla, dos rejillas articuladas al tabique opuesto a la cuchilla inmediata, cuya rejillas van dotadas de contrapesos que las impulsan hacia abajo, presentando la primera de las rejillas, de cada pareja, un perfil que impulsa a los tomates hacia la cuchilla inmediata, mientras que la segunda rejilla está encargada de sujetar los frutos que pasan bajo ella hasta después de que la cuchilla ha efectuado el corte de la punta correspondiente.
 - 10.
 - 15.
 - 20.
 - 25.

2.- Perfeccionamientos en máqui-





nas despuntadoras de tomates, tal y como queda sustancialmente descrito en la presente Memoria e ilustrado en los dibujos adjuntos.

5.

Esta Memoria consta de 6 hojas escritas a máquina por una sola cara.

Madrid, 11 ABR. 1975

JUAN BAÑO OLIVA

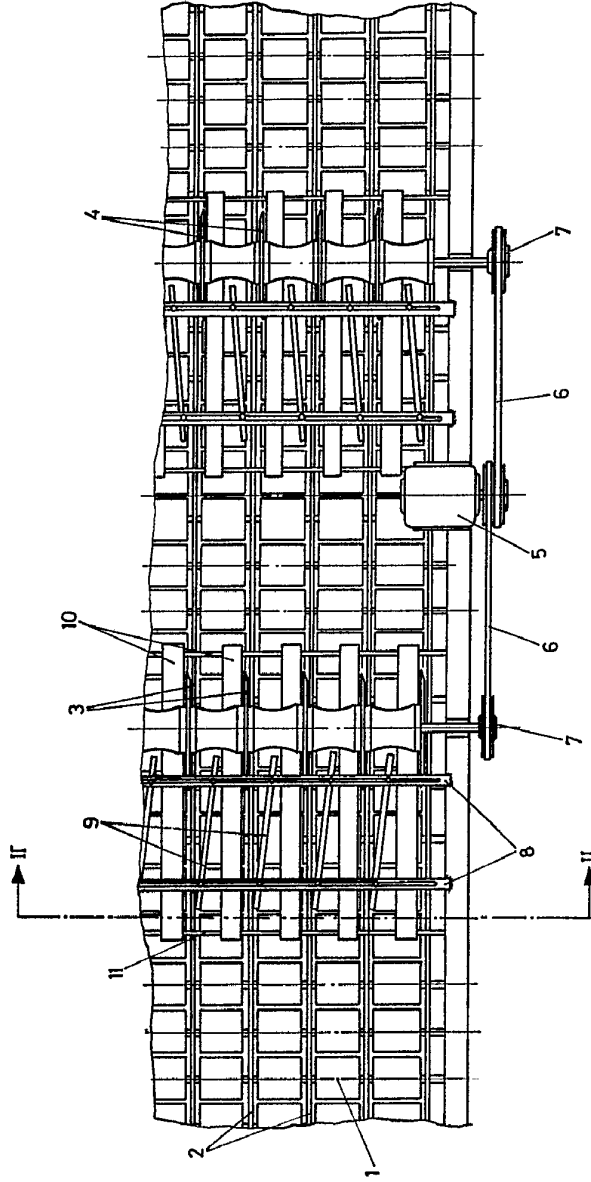


FIG. 1

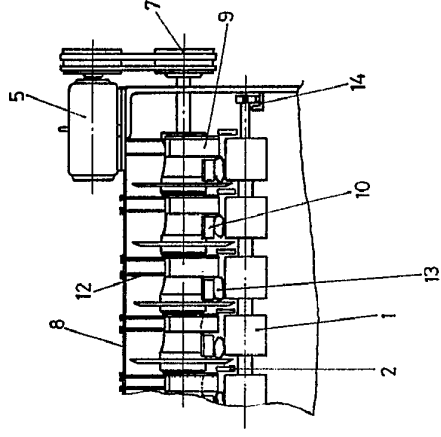


FIG. 2

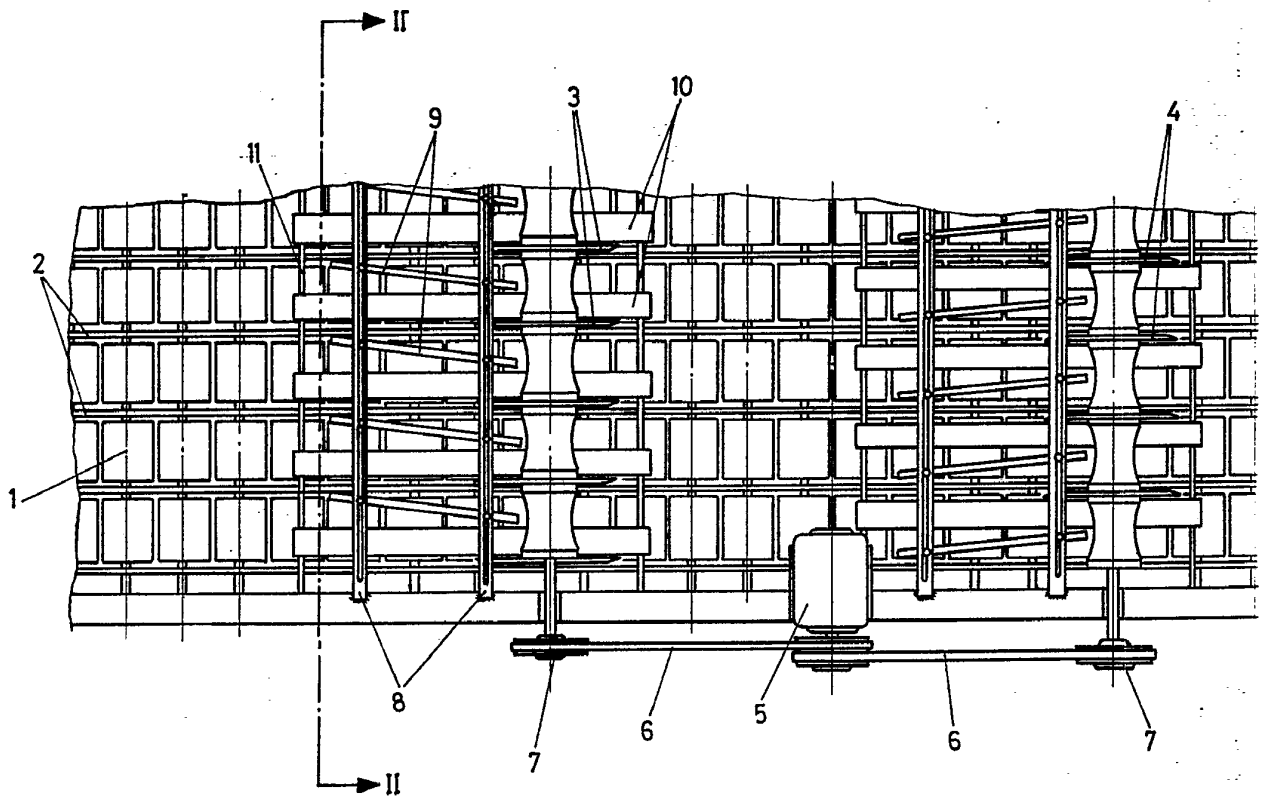


FIG . I

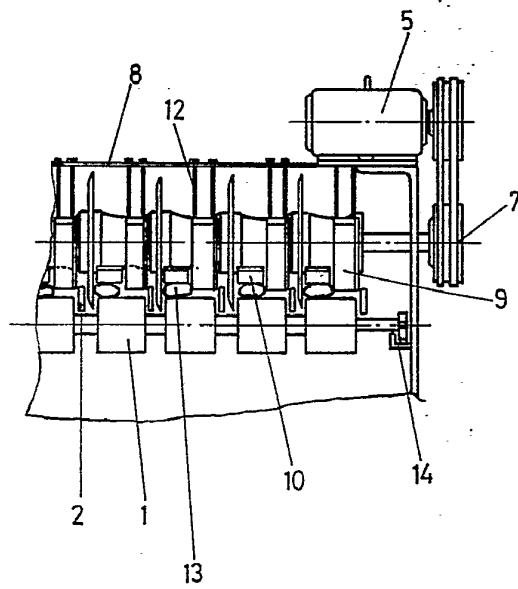
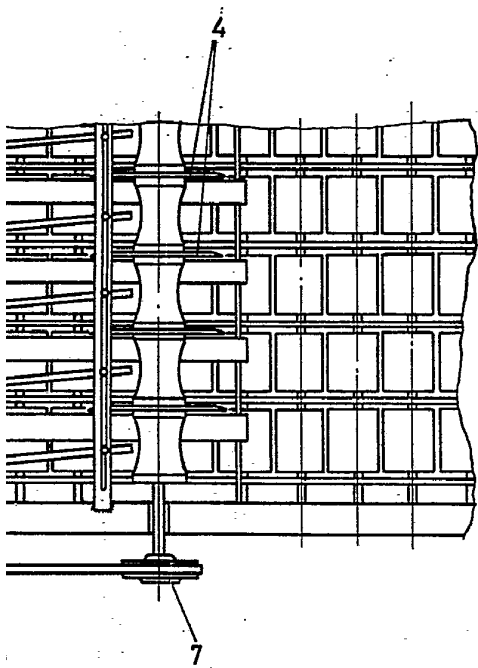


FIG. 2