

434733

P.- 59.515

21 FEB. 1975

MEMORIA DESCRIPTIVA

para solicitar PATENTE DE INVENCION

a nombre de HEINZ GEORG BAUS

de nacionalidad alemana

Int. Cl.
E06B 1/62, E04B 2/44

residente en Ulmenweg, CH-3601 Thun, Suiza

por: "PERFECCIONAMIENTOS INTRODUCIDOS EN UN PERFIL DE  
UNION LATERAL DE UNA MAMPARA DESLIZANTE DE UNA  
CABINA DE BAÑO O DE DUCHA"

(Clase Internacional E06b, E04b)

18.2.75

- 1 -

El invento se refiere a un perfil lateral de unión de una mampara o tabique separador de una cabina de baño o de ducha, estando realizado el perfil en forma de U, en el lado contiguo a los paneles desplazables de la mampara, de tal modo que las dos alas de la U abracen a los paneles.

Tal perfil de unión conocido constituye un perfil en U que con su lado abierto está vuelto hacia el carril de deslizamiento del tabique deslizante o mampara (M. de U. alemán No. 7.122.832). Ciertamente que este perfil de unión es apropiado para su conexión a la pared de un recinto; pero, dependiendo de la clase de cabina de baño o de ducha a montar, resultan en cada caso otras realizaciones:

Efectivamente, la mampara deslizante de la cabina de baño o de ducha debe montarse, por una parte, entre dos paredes paralelas y fijas del recinto. Por otra parte, debe resultar posible montarla como parte de una cabina angular, uniéndola a una pared de la esquina y conectándola por medio de un tabique a la otra pared de la esquina. En tercer lugar debe ser posible conectar una mampara deslizante por medio de dos tabiques a una pared del recinto formando una cabina de ducha o de baño. A causa de estas diferentes condiciones en el lugar de montaje, se necesita mantener un copioso

almacén.

Partiendo del perfil de unión de la cla  
se mencionada al principio, el invento se propone resol  
ver el problema de permitir su utilización a voluntad  
5 para la conexión a una pared del recinto o a un tabique  
montado a partir de paneles..

La solución, de acuerdo con el invento,  
consiste en que una de las ramas de la U está prolonga  
da más allá del puente de la U hacia el lado opuesto,  
10 y por el contrario, a elección:

- a) en la zona de la segunda rama de la U está retenida en  
el puente de la U una pieza de prolongación que coin  
cide en longitud con la prolongación de la primera  
rama de la U y destinada a la conexión a una pared  
15 del recinto, o
- b) en el puente de la U está retenida una pieza de per  
fil de conexión para conexión a un panel de pared de  
un tabique que forma ángulo con el tabique o mampara  
deslizante.

20 Sólo las dos alas paralelas están vuel  
tas hacia el carril de deslizamiento y por el contrario  
la prolongación y la pieza de prolongación o la pieza  
perfilada de conexión están apartadas del carril de des  
lizamiento.

25 Ventajosamente, se inserta entre el lado

interior de un apéndice de la prolongación paralelo al  
puente de la U y la superficie del puente de la U una  
pieza perfilada de conexión de forma de caja que, por  
su parte, sirve para la conexión del panel del tabique  
5 orientado en un ángulo de, por ejemplo, 90° con la man  
para deslizante.

Para la conexión a una pared fija del  
recinto, el perfil de unión tiene en el otro lado una  
prolongación y una pieza de prolongación con apéndices  
10 que discurren paralelos al puente que reúne las alas de  
la U y que están vueltos uno hacia otro. Tal perfil de  
unión posee en conjunto en esencia un perfil en H. Si  
se considera el tabique desde el lado interior del re-  
cinto de la cabina o del baño, entonces las correspon-  
15 dientes alas de la U forman con la prolongación o con  
la pieza de prolongación una superficie continua. En  
contraste con la ejecución conocida con un simple perfil  
en U, no se produce junta alguna.

El invento permite de manera ventajosa  
20 una realización del perfil de unión según el principio  
de las cajas de construcción. La pieza de prolongación  
necesaria para la conexión a una pared del recinto se  
atornilla con preferencia por medio de una pieza con  
alas que discurre paralela al puente y que está hecha  
25 de una pieza en forma de escuadra con la pieza de pro-

longación.

El invento permite en correspondencia con el principio de las cajas de construcciones un empleo universal o un montaje universal de mamparas deslizantes. El número de las partes de bastidor perfiladas necesarias se reduce por la configuración del perfil de unión. El almacenaje y el costo de instrucciones y mano de obra se simplifican o disminuyen.

El invento será explicado con más detalle a continuación con referencia a ejemplos de ejecución mostrados en el dibujo en el cual:

La fig. 1 muestra una mampara deslizante entre dos paredes de un recinto;

la fig. 2 muestra una mampara deslizante que, por una parte, está conectada a una pared de un recinto y, por otra, a un tabique orientado perpendicular a la mampara deslizante y compuesto por paneles;

la fig. 3 ilustra una mampara deslizante a la cual están conectadas dos paredes de separación o tabiques orientados perpendicularmente a la mampara deslizante;

la fig. 4 enseña un perfil de unión con una pieza de prolongación atornillada;

la fig. 5 muestra un perfil de unión con

un perfil de caja atornillado;

las figs. 6 a 8 muestran en parte una vista en planta y en parte una sección de ducha con mamparas deslizantes según la fig. 1, la fig. 2 y la fig. 3; y

5

la fig. 9, a mayor escala, muestra el detalle inferior de la fig. 3.

Según las figs. 1, 4 y 6 un perfil de unión 1 tiene dos alas 3 y 4 de U vueltas hacia un carril de deslizamiento 2. En el puente 5 de la U, en el lado opuesto al de las alas 3 y 4 paralelas de la U, están retenidas una prolongación 6 y una pieza de prolongación 7 y fijadas en cada caso a una pared 8 del recinto 8 o 9 o bloqueadas respecto a ésta. La prolongación 6 y la pieza de prolongación 7 tienen apéndices 10 vueltos uno hacia otro, que discurren paralelos al puente 5 de la U.

10

15

La fig. 2 muestra una mampara deslizante para una cabina de esquina según la fig. 7. Entre la pared 9 del recinto y la mampara deslizante compuesta, por ejemplo, de tres paneles desplazables 2a, 2b, 2c, se encuentra el perfil de unión 1. En el otro lado de la mampara deslizante hay un perfil de unión 101 (véase la fig. 9 que lo representa a escala ampliada) con las alas 103 y 104 que abrazan a los paneles 2a, 2b, 2c (en la posición

20

25

remetida). El perfil de unión 101 tiene solamente una prolongación 106 con el apéndice 110 que discurre paralelo al puente 5 de la U. Entre el lado interior del apéndice 110 y la superficie del puente 105 de la U es  
5 tá retenida una pieza perfilada 111 de conexión en forma de caja. La pieza de conexión 111 en forma de caja tiene un puente de conexión 112 para un tabique hecho a base de otros paneles, orientado perpendicularmente a la mampara deslizante.

10 La fig. 3 muestra una mampara deslizante a la cual (véase la fig. 8) pueden conectarse por ambos lados sendos tabiques compuestos de paneles. Los tabiques a conectar tienen sendas partes de bastidor perfiladas que se adaptan a los puentes de conexión  
15 112.

Por las figs. 1 a 3 puede verse que la mampara deslizante es apropiada sin variación de su longitud para las diversas clases de montaje.

Según la fig. 4, la prolongación 6 está  
20 formada en el puente 5 de la U del perfil de unión 1. La pieza de prolongación 7 (representada de puntos y trazos) puede atornillarse al carril de deslizamiento 2 por medio de un tornillo 13 auto-roscante. El tornillo 13 sirve en la posición mostrada al mismo tiempo pa  
25 ra la fijación del perfil de unión 1. Al fijar la pieza

de prolongación 7 por medio de una pieza 14 con alas, la pieza 14 con alas y el perfil de unión 1 son apretados al mismo tiempo. Mediante correspondientes apéndices 15 y entrantes 16 del perfil de unión 1 y de la  
5 pieza de prolongación 7 se cuida de obtener una fijación estable.

Según la fig. 5, la pieza de prolongación 7 puede formar parte de un perfil de caja 17.

Las figs. 6 a 8 muestran vistas de cabinas de ducha cuyas cubetas 18 son cuadradas y tienen  
10 una longitud de lado de, por ejemplo, 70 cm u 80 cm.

En la fig. 6, la mampara deslizante (representada en la fig. 1) está dispuesta entre dos paredes 8, 9 del recinto. Los perfiles de unión 1 son  
15 fijados por medio de tornillos 19 a las paredes 8, 9 del recinto.

Según las figs. 7 y 8, se conectan perpendicularmente a la mampara deslizante paneles 20 y 21 por medio de piezas perfiladas 111 de conexión, de forma de caja. En la fig. 7 se ha representado el empleo  
20 de la construcción de la fig. 2 y en la fig. 8 el empleo de la construcción de la fig. 3.

Gracias al invento se reduce ventajosamente el gasto de almacenaje y se consigue una conexión  
25 estable a las paredes del recinto o a las partes perfi-

5 ladas del bastidor de un tabique siguiente. Gracias a la forma del perfil de unión, resulta un aspecto exterior agradable, pues la superficie exterior en cada caso de un ala de la U 3 o 4 forma con la superficie contigua de la pieza de prolongación 7 o de la prolongación 6 una obturación, de modo que el ensamble de la unión de esquina no es visible desde el exterior.

10 La presente solicitud que corresponde a la presentada en la República Federal Alemana, el 15 de Febrero de 1974, bajo el Nº P 24 07 230.8-25, se acoge a los beneficios del Artículo 51 del vigente Estatuto sobre Propiedad Industrial.

15

#### REIVINDICACIONES

20

25 Los puntos de invención propia y nueva, que se presentan para que sean objeto de esta solicitud de Patente de Invención en España, por VEINTE años, son los que se recogen en las reivindicaciones

18.2.75

siguientes:

5                   1ª.- Perfeccionamientos introducidos en  
un perfil de unión lateral de una mampara deslizante  
de una cabina de baño o de ducha, estando el perfil, en  
el lado contiguo a los paneles desplazables de la mam-  
para deslizante, hecho con perfil en U de tal modo que  
las dos ramas de la U abracen a los paneles, caracteri-  
zados porque una de las alas de la U está prolongada más  
allá del puente de la U hacia el otro lado y, por contra,  
10                   selectivamente, a) en la zona de la segunda ala de la U  
está retenida en el puente de la U una pieza de prolon-  
gación para conexión a la pared de un recinto, pieza  
que coincide en longitud con la prolongación de la pri-  
mera ala de la U, o b) en el puente de la U está reteni-  
15                   da una pieza perfilada de conexión para la conexión a  
un panel de un tabique que encierra con la mampara des-  
lizante un ángulo.

20                   2ª.- Perfeccionamientos según la reivin-  
dicación 1ª, caracterizados porque entre el lado int-  
rior de un apéndice que discurre paralelo al puente de  
la U está retenida en el ala y en la superficie del puen-  
te de la U una pieza perfilada de conexión en forma de  
caja.

25                   3ª.- Perfeccionamientos según la reivin-  
dicación 1ª, caracterizados porque la pieza de prolonga-

ción está retenida en el puente de la U por medio de una pieza de alas que discurre paralela al puente de la U y atornillada en éste.

5 4a.- Perfeccionamientos según la reivindicación 1a, caracterizados porque la prolongación y la pieza de prolongación están provistas de apéndices vueltos uno hacia otro, que discurren paralelos al puente de la U.

10 5a.- Perfeccionamientos según la reivindicación 3a, caracterizados porque la pieza de prolongación con la pieza de alas atornillada en el puente de la U y otras dos paredes delimitadoras forma un perfil de caja.

15 6a.- PERFECCIONAMIENTOS INTRODUCIDOS EN UN PERFIL DE UNION LATERAL DE UNA MAMPARA DESLIZANTE DE UNA CABINA DE BANO O DE DUCHA.

20 Tal y como se ha descrito en la Memoria que antecede, representado en los dibujos que se acompañan y para los fines que se han especificado.

25

18.2.75

Esta Memoria consta de doce hojas escritas a máquina por una sola cara.

Madrid,

21 FEB. 1975

P.A.

5

Alberto de Eizaburu  
Por Poder. 

10

15

20

25

18.2.75

JMM/.

*Original*

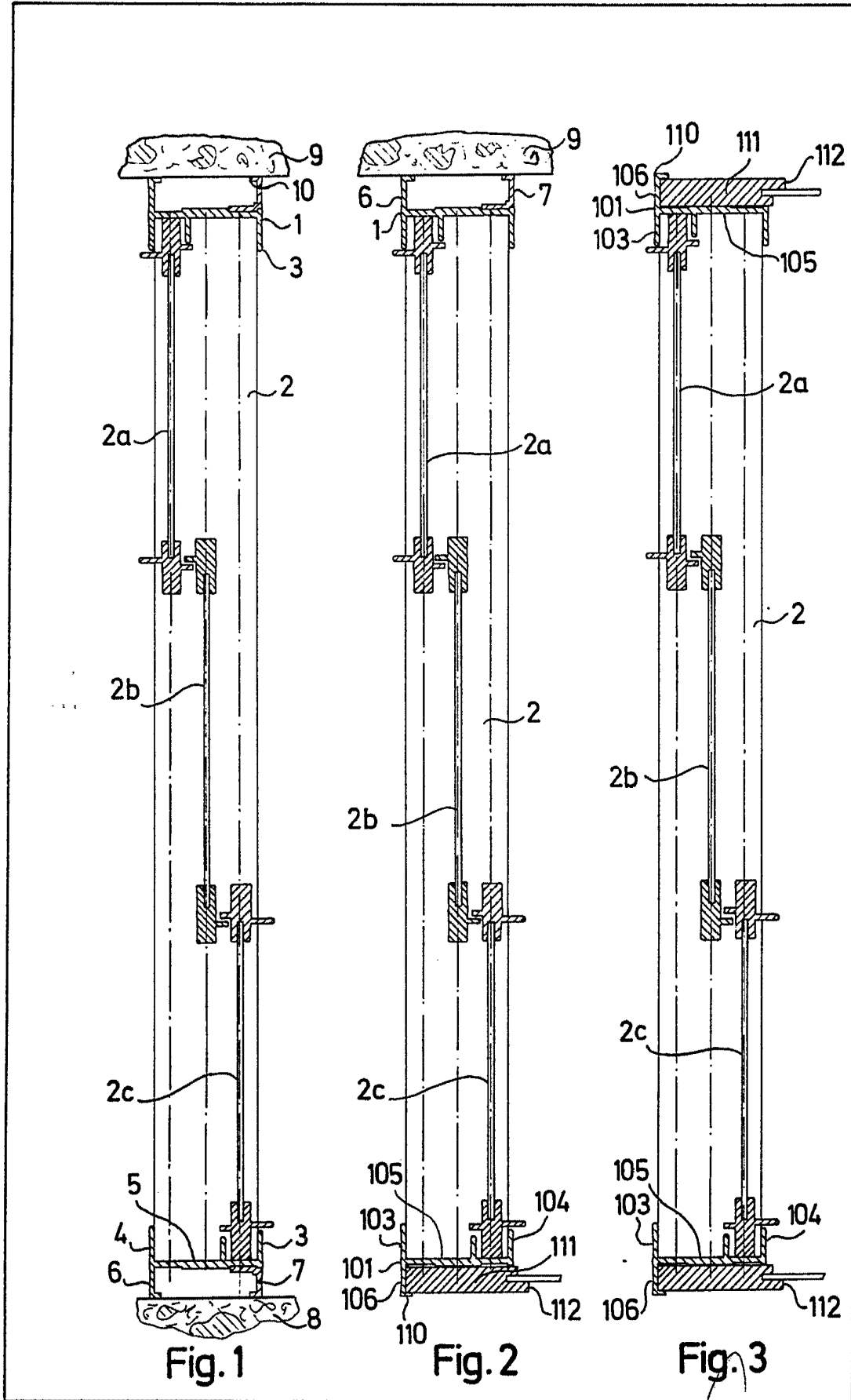


Fig. 1

Fig. 2

Fig. 3

Alberto de Elzaburu  
Por Poder.

Fig. 4

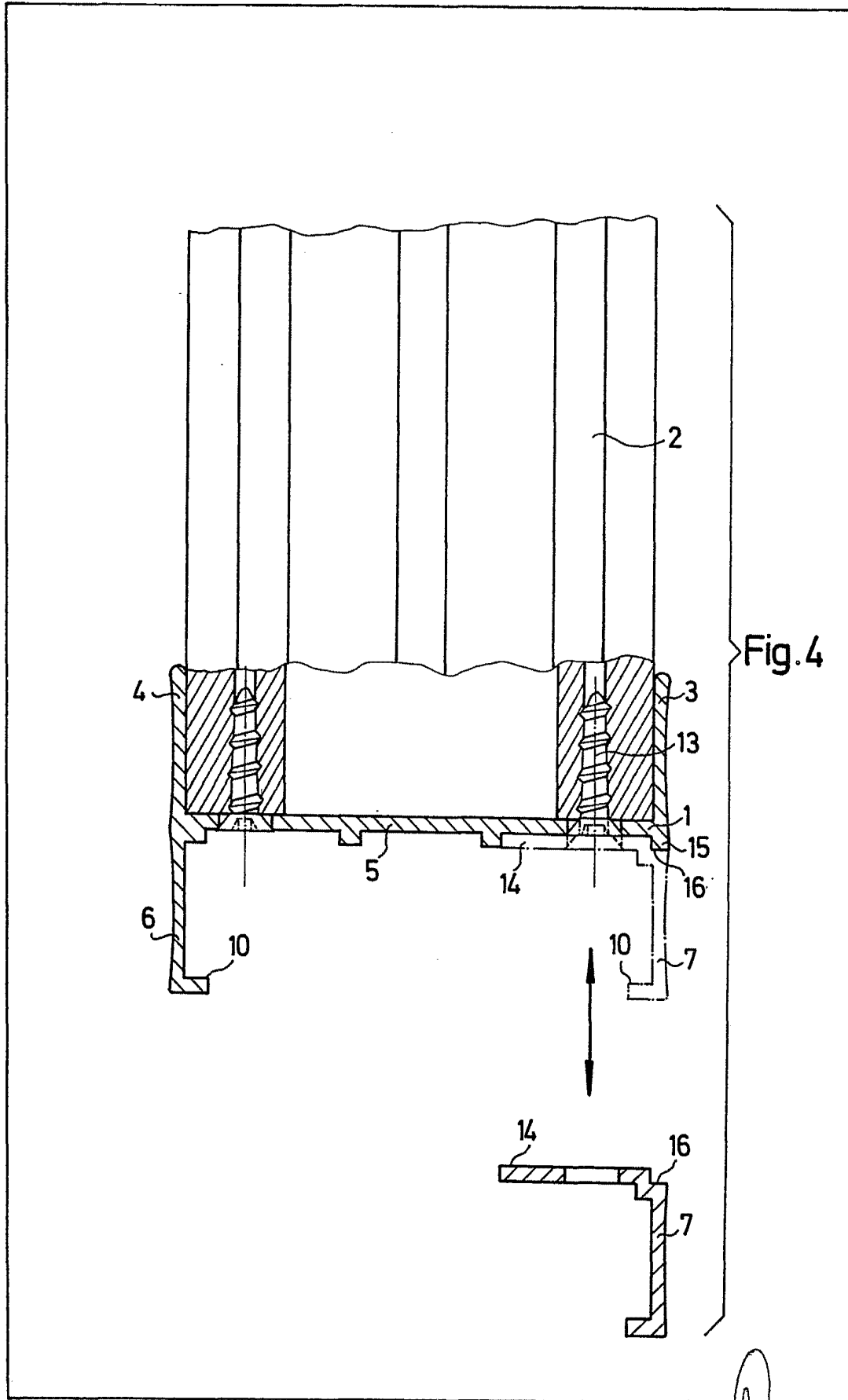


Fig. 4

*φ. 19.5.15*

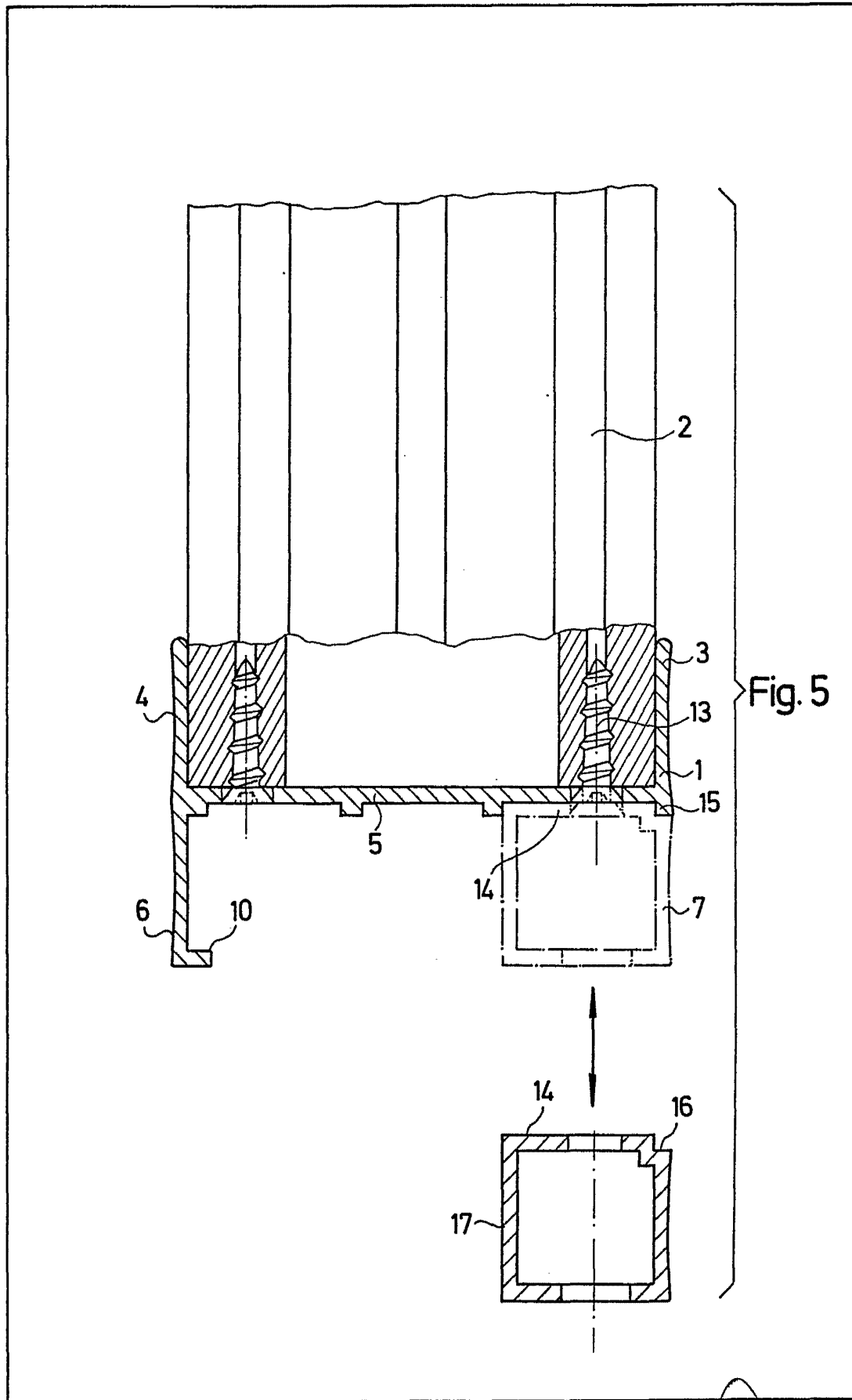


Fig. 5

Alberto de Elzburu

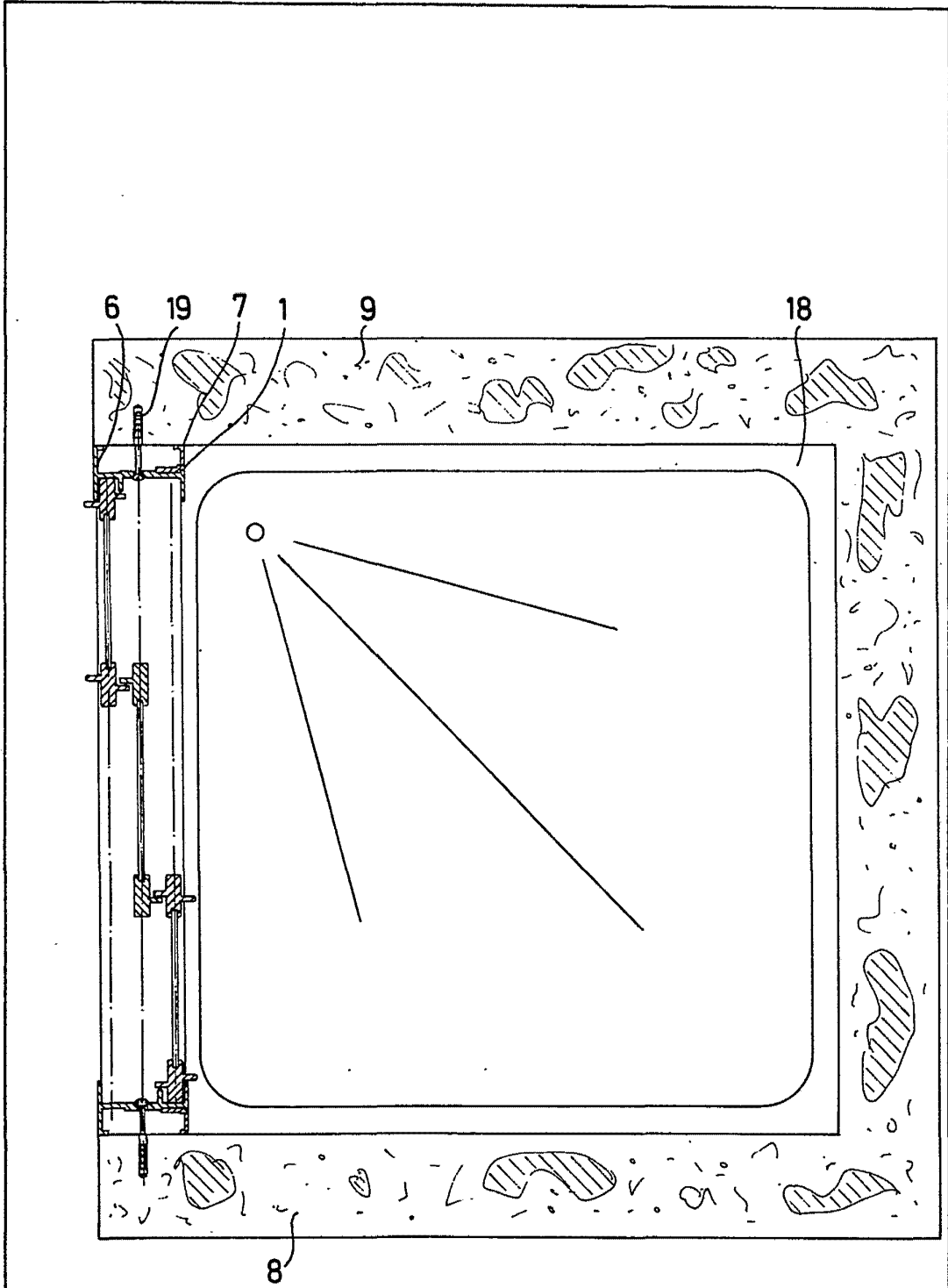


Fig. 6

Alberto de Elizaburu  
Por Poder.

*Handwritten scribbles*

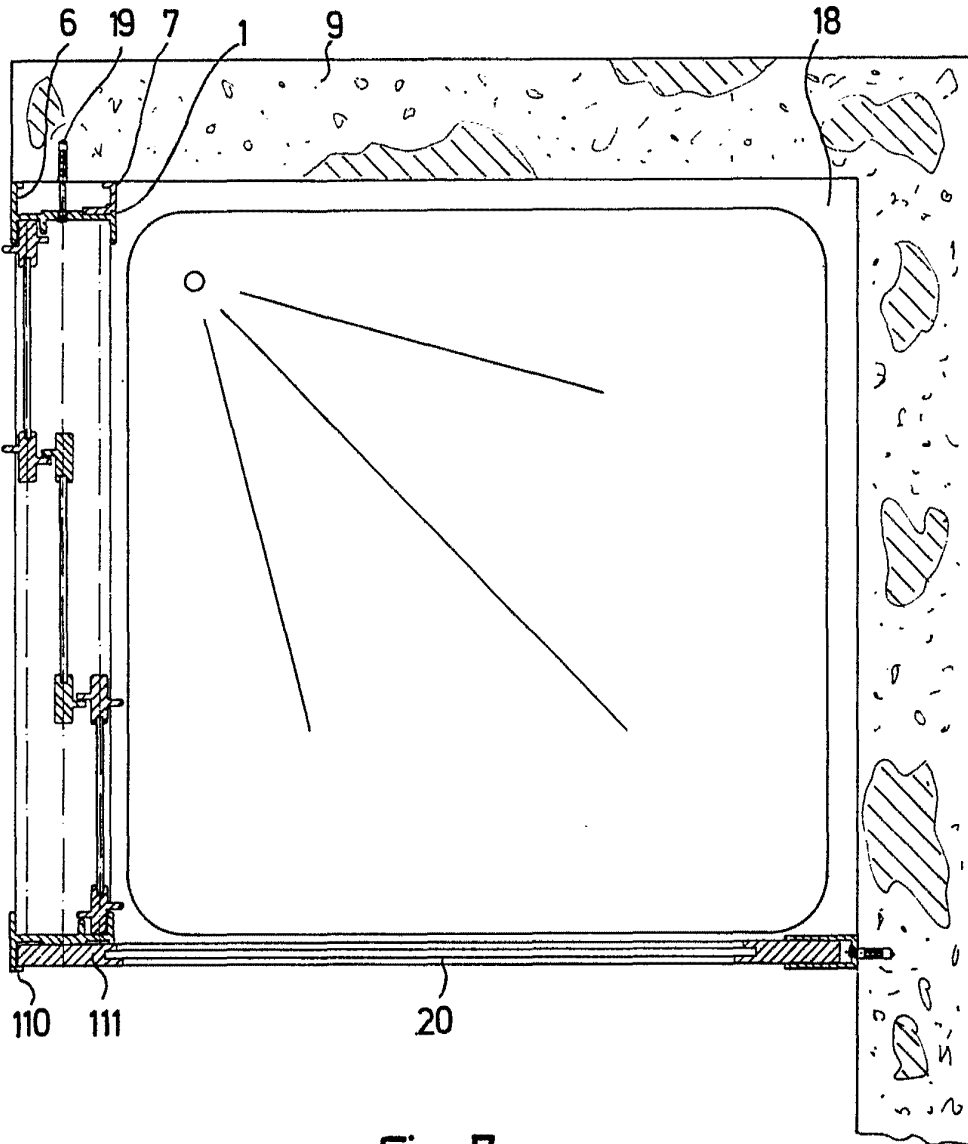


Fig. 7

Alberto de Elzabur  
Por Poder.

*Handwritten signature*

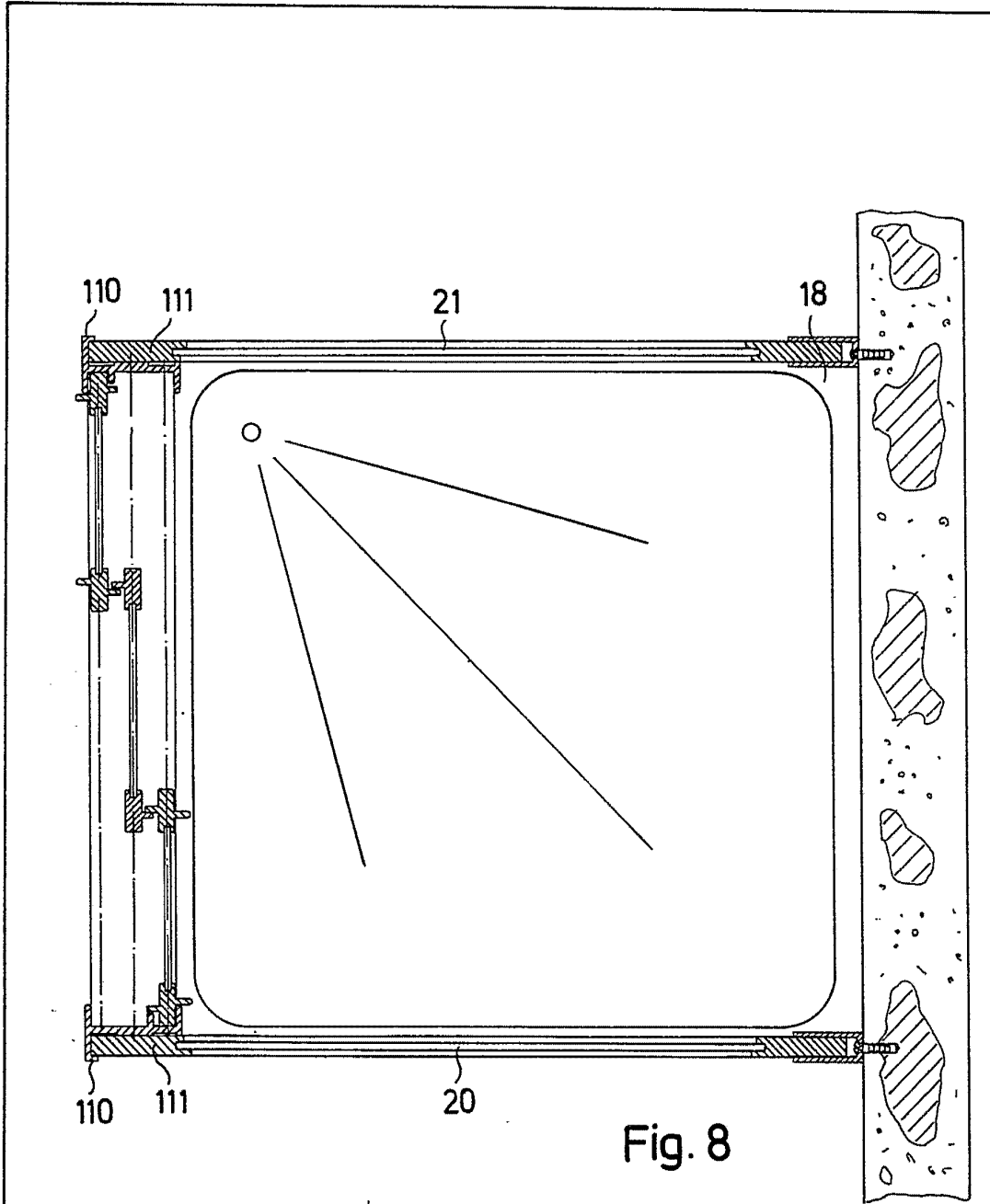


Fig. 8

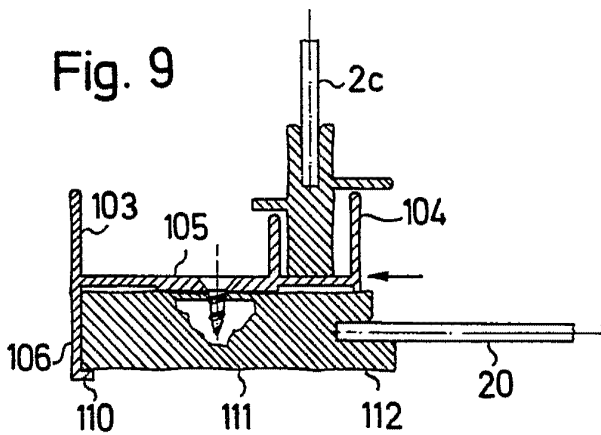


Fig. 9

Alberto de *[Signature]*  
Por Poder.