

Int. Cl.: F41C 7/00, 19/02

M E M O R I A D E S C R I P T I V A

DE UNA PATENTE DE INVENCION POR VEINTE AÑOS EN ESPAÑA A FAVOR
DE DON ANDRES MARTINEZ CAPILLA, DE NACIONALIDAD ESPAÑOLA, RE-
SIDENTE EN EIBAR (Guipúzcoa) - Macharia, 1

S o b r e

PERFECCIONAMIENTOS INTRODUCIDOS EN LAS ESCOPETAS DE CAÑONES
SUPERPUESTOS.

La presente invención se refiere a perfeccionamientos introducidos en las escopetas y más principalmente, en las escopetas de cañones superpuestos, según se indica en el enunciado.

- 5.- Es conocida la existencia de escopetas de cañones superpuestos, sin embargo, es la escopeta que constituye el objeto de esta patente, se han introducido una serie de perfeccionamientos, los cuales se irán relacionando a lo largo de la correspondiente memoria descriptiva, con los cuales se ha conseguido una escopeta completamente de forja, más resistente al mismo tiempo que más ligera y con un ajuste más perfecto, todo lo cual redundará en un resultado industrial totalmente nuevo.

- 10.- Para representar gráficamente lo que aquí se indica, se aportan dibujos, en los cuales:

15.- La figura 1ª es un despiece detallado de la escopeta objeto de la invención.

Y la figura 2ª es una vista del cajón de mecanismos montado.

- 20.- Refiriéndonos a la primera de ellas, puede comprobarse que el arma está dotada de su correspondiente cañón superpuesto -1- con su imprescindible punto de mira -2- y que en la boca de carga lleva acoplado un extractor -3-, sujeto en la forma adecuada por medio del tornillo de extractor -4-. Igualmente está dotado de su correspondiente portafusil delantero -5-, fijado mediante sus tornillos -6-.

- 25.- Por la parte inferior del cañón, está dotada el arma de una delantera de acero -7-, la cual mediante dos tirafondos -8- y una cuña de madera -9-, queda perfecta
- 30.-

mente acoplada a la delantera de madera -10-, en la cual y en su parte inferior, presenta un soporte de enganche de delantera -12- que lleva en su interior un muelle -13-, con su correspondiente enganche de delantera -11-, sujeto por medio del enganche -14-.

5.- El cajón de mecanismos está cubierto por la báscula -15- que presenta en su parte superior la palanquilla de apertura del cañón -16- en la cual y a través de su abertura correspondiente, se dispone el resorte -10.- -17- que queda sujeto mediante un topo-pasador -18-.

Dos agujas de percusión -19-, dotadas de sus correspondientes resortes -20-, se introducen por unos orificios practicados al efecto en el cuerpo de la báscula, y quedan retenidas en su interior por medio del pasador -21-.

15.- Como es preceptivo, el arma está dotada de su correspondiente seguro -22-, el cual queda acoplado en el brazo de la báscula, a través del cual introduce su apéndice inferior que queda sujeto por medio del pasador -20.- -23-, llevando un puente -24- que a su vez tiene un muelle de seguro -25- y su correspondiente arandela de tope -26-, quedando estos tres elementos sujetos por medio del tornillo -27-.

Dos fiadores -28-, dotados de sus correspondientes resortes -29- quedan sujetos con sus ejes -30- correspondientes en la parte inferior del brazo de la báscula.

En la parte inferior de dicha báscula, existe una pletina de levante -31-, la cual queda sujeta mediante su correspondiente tornillo -32-.

30.- El arma está dotada de dos martillos de percu-

sión, superior -33- e inferior -34-, los cuales quedan sujetos en el guardabaja -46- por medio de un eje -35-. A través de dichos martillos -33- y -34-, se acoplan dos resortes de martillo, -36-, que se disponen sobre una-s guías -37-.

5.-

Situadas entre ambos martillos, comprende una leva -38- que se fijará en la báscula por medio de su correspondiente eje -39-, mientras que sobre la guardabaja -46- se dispone la leva de retirada de seguro -40-, dotada de dos separadoras -41-, todo ello fijado en la referida guardabaja por medio del eje -42-.

10.-

En la báscula se dispone de forma transversal la pasadera de enganche -43-, retenida mediante una palanquilla -44- que tiene un resorte -45-, todo ello cubierto inferiormente por la guardabaja -46-, en la cual se dispone el balanción -47- dotado de su correspondiente resorte -48-, el pitón -49-, la guía de resorte -50-, la palanquilla -51- y el disparador o gatillo -52-, sujeto mediante sus correspondientes tornillos -53- y -54- y que está dotado de un resorte -55- y fijado mediante el eje -56- y el tornillo de puente -57-.

15.-

20.-

Por la parte inferior, presenta el guardamonte -58-, dotado de un pasador -59-, fijado a la parte inferior de la guardabaja -46-.

25.-

En la parte trasera del cajón de mecanismo, comprende la culata -60- dotada de un tornillo de amarro -61- que se desliza longitudinalmente por la misma, con su correspondiente arandela de tornillo -62-, el portafusil trasero -63-, la cantonera de goma -64- y el tirafondo de cantonera -65-.

30.-

- El funcionamiento del arma es muy simple y se explica fácilmente. El sistema de apertura se realiza accionando hacia la derecha la palanquilla -16-, con lo cual se empuja la pasadera de enganche -43- hacia atrás y al mismo tiempo se acciona la leva -38- de los martillos de percusión, con lo que se hace separarse unos 3 mm. a los martillos -33- y -34-. Con esta separación, se deja de empujar hacia adelante a las agujas de percusión superior e inferior, las cuales, por medio de sus resortes -20- que las empujan hacia atrás, quedan en posición de disparo. Consecuentemente, la pasadera de enganche -43- queda enganchada en su muesca por la pletina de levante -31- que es empujada hacia arriba por medio de su resorte.
- 5.-
- 10.-
- 15.- Al efectuarse este movimiento, el enganche de delantera -11- empuja a la palanquilla de retenida -12- y al mismo tiempo, dicha palanquilla empuja a la leva -38- de los martillos de percusión, haciendo girar a dichos martillos -33- y -34- hasta quedan enganchados en los fiadores superior e inferior -28-, los cuales a su vez están siendo empujados por sus respectivos resortes -29-. Al mismo tiempo, la leva -38- de los martillos, levanta a la leva de retenida de seguro -40-, haciendo así retroceder al seguro -22- y este seguro a su vez hace retroceder al balancín -47- y a la palanquilla de balancín -51-, dejándole en posición de seguro.
- 20.-
- 25.-
- 30.- Al cerrar el cañón -1-, el cáscor derecho aprisiona a la pletina de levante -31- y separa a la pasadera de enganche -43-, haciéndola salir de su muesca y la cual es empujada por el pitón de la palanquilla -16- y -

esta al, mismo tiempo, es empujada por su resorte a la izquierda haciéndolo enganchar en el cañón -1-, introduciéndose en sus muescas.

5.- En este mismo cierre, queda el arma a punto de disparo, pulsando el seguro -22-, que a su vez empuja a la leva -40- y ésta a la leva de martillos -38-, haciendo retroceder a la palanquilla -44- hasta hacer tope con el mismo tornillo, quedando así en posición normal y como se ha indicado, a punto de disparo.

10.- El sistema de disparo se realiza apretando el disparador -52-, el cual, al mismo tiempo, es aprisionado por su resorte hacia abajo, y levanta el balancín -47- a la vez que al fiador superior -28-, haciéndole salir de las muescas y dejando de esta forma libre a los martillos de percusión -33- y -34-, siendo estos empujados por los resortes -37-, amartillando el martillo -33- y picando la aguja de percusión en el pistón del cartucho, produciéndose la explosión.

15.-
20.- Para el segundo disparo, debido a la presión de los gases, automáticamente actúa el balancín -47- y la palanquilla de balancín -51-, retrocediendo y adelantando simultáneamente, para desenganchar el fiador superior -28-, introduciéndose en el fiador inferior, dejando así listo el segundo disparo que se realiza en la forma descrita para el primero.

25.-
30.- Habiéndose descrito suficientemente el objeto de la invención, solo resta por añadir que es susceptible la introducción de todas aquellas modificaciones de forma o detalle que no alteren sus características esenciales, como pueden ser medidas, materiales, etc. etc.

N O T A

En resumen la presente solicitud recaerá sobre las siguientes reivindicaciones:

- 5.- 1ª.- Perfeccionamientos introducidos en las escopetas de cañones superpuestos, caracterizados porque comprendiendo una sección delantera formada por el cañón, una sección central formada por el cajón de mecanismos y una sección trasera formada por la culata, lleva dispuestos en la primera de ellas dos cañones superpuestos, dotados en su boca de carga de un extractor y en la parte inferior del cañón de una delantera y una cuña, con un soporte de enganche de delantera y un muelle fijado con su enganche.
- 10.- 2ª.- Perfeccionamientos introducidos en las escopetas de cañones superpuestos, según la reivindicación primera, caracterizados porque el cajón de mecanismos está cubierto por una báscula, en la cual se acopla, en su parte superior la palanquilla de apertura del cañón mediante un resorte y un tope pasador, teniendo practicados dos orificios a través de los cuales se disponen dos agujas de percusión, llevando en la parte superior del cuerpo de la báscula un seguro, dotado de su puente y muelle y sujeto al mismo.
- 15.- 3ª.- Perfeccionamientos introducidos en las escopetas de cañones superpuestos, según las reivindicaciones anteriores, caracterizados porque comprende dos martillos de percusión, superior e inferior, sujetos en la guardabaja por medio de un eje, acoplándose a través de dichos martillos dos resortes de los mismos que se disponen sobre unas guías, comprendiendo entre ambos mar-
- 20.-
- 25.-
- 30.-

tillos una leva fija a la báscula y otra leva de retirada de seguro montada sobre la guardabaja y dotada de dos separadores.

5.- 4^a.- Perfeccionamientos introducidos en las escopetas de cañones superpuestos, según las reivindicaciones anteriores, caracterizados porque en el interior de la báscula comprende una pasadera de enganche y un balancín al cual y por los medios adecuados, se sujeta el gatillo, cubierto por el guardamontes, mediante un pasador y fijado a la parte inferior de la guardabaja.

10.- 5^a.- Perfeccionamientos introducidos en las escopetas de cañones superpuestos, según las reivindicaciones anteriores, caracterizados porque para abrir la escopeta, se desplaza hacia la derecha la palanca, que a su vez empuja la palanca de enganche que acciona la leva de los martillos de percusión, con lo que hace separarse a éstos unos 3 mm, dejando de presionar sobre las agujas de percusión, quedando la pasadera de enganche sujeta en su muesca por la plotina de levante que es empujada hacia atrás por medio del resorte, con lo cual se empuja a la palanquilla de retenida y ésta a la leva de los martillos de percusión, haciéndolos girar y quedando enganchados en sus fiadores, levantando al mismo tiempo la leva de los martillos, a la leva de retirada del seguro, haciéndole retroceder y quedando fijo en posición de seguro.

15.- 20.- 25.- 30.- 6^a.- Perfeccionamientos introducidos en las escopetas de cañones superpuestos, según la reivindicación quinta, caracterizados porque al apretar el gatillo éste levanta el balancín, haciendo salir al fiador de

sus muescas y dejando libres a los martillos de percusión, los cuales, empujados por sus resortes, pican sobre la -
aguja, que al incidir sobre el pistón del cartucho, pro-
duce la explosión, quedando el arma cargada automática-
mente para el segundo disparo por la presión de los ga-
ses que actúan sobre el balancín y la palanca de balan-
cín, retrocediendo y adelantando simultáneamente para -
desenganchar el fiador inferior.

5.-

10.-

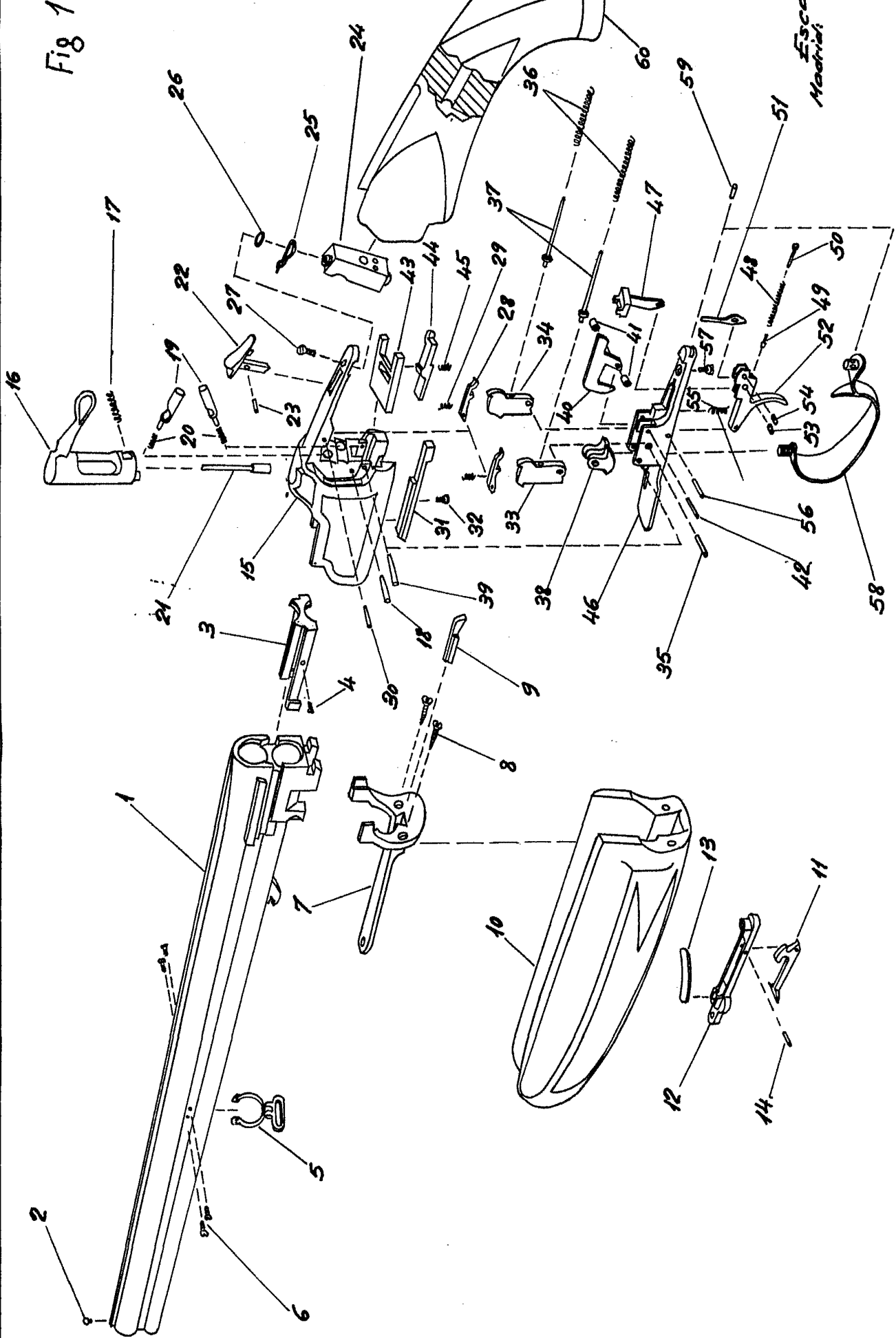
7ª.- PERFECCIONAMIENTOS INTRODUCIDOS EN LAS -
ESCOPEYAS DE CAÑONES SUPERPUESTOS.

Según se describe en la presente memoria des-
criptiva que consta de nueve hojas escritas a máquina -
por una sola de sus caras y dibujos.

Madrid, 12 FEB. 1975

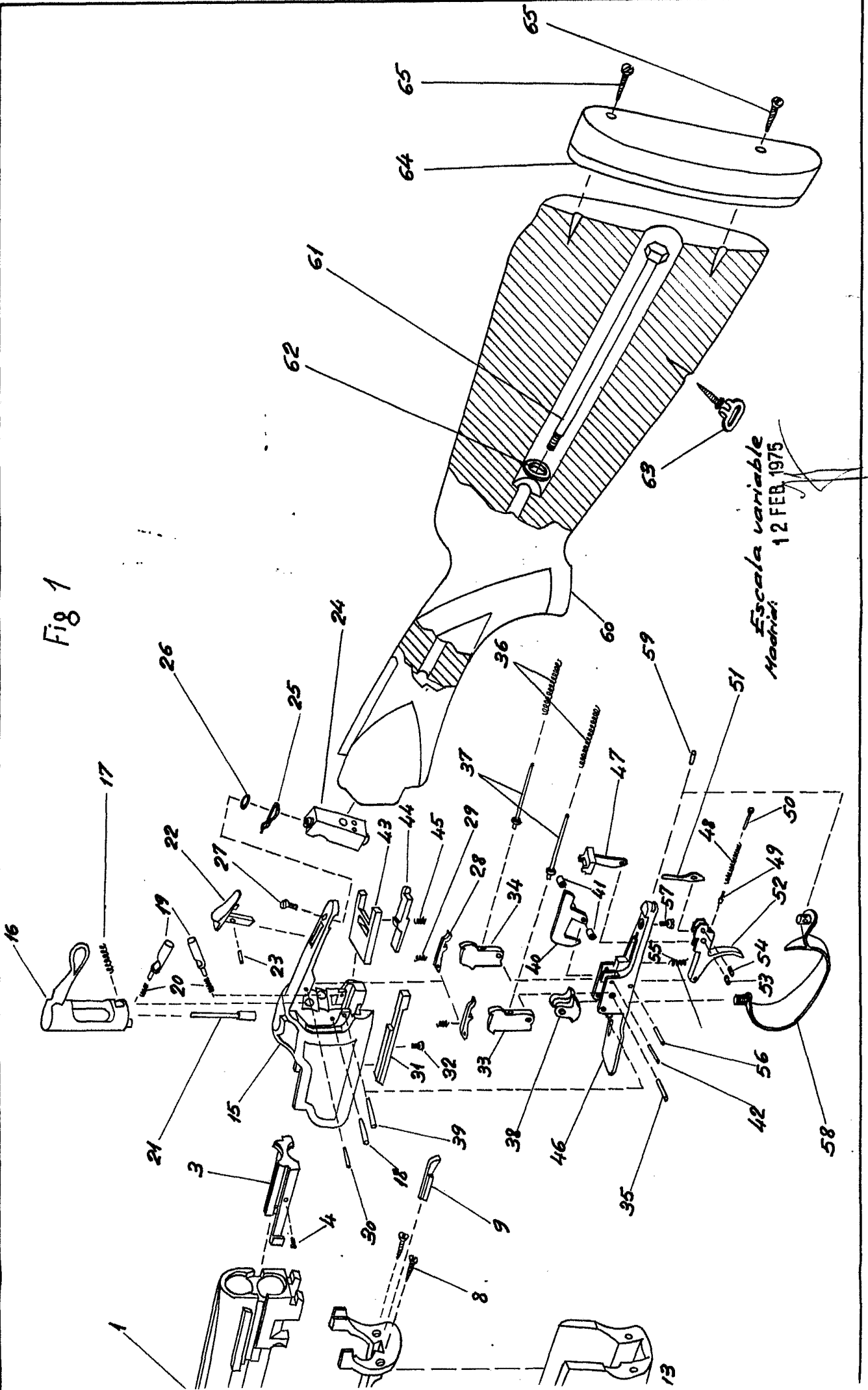


Fig 1



ESCA
Madrid

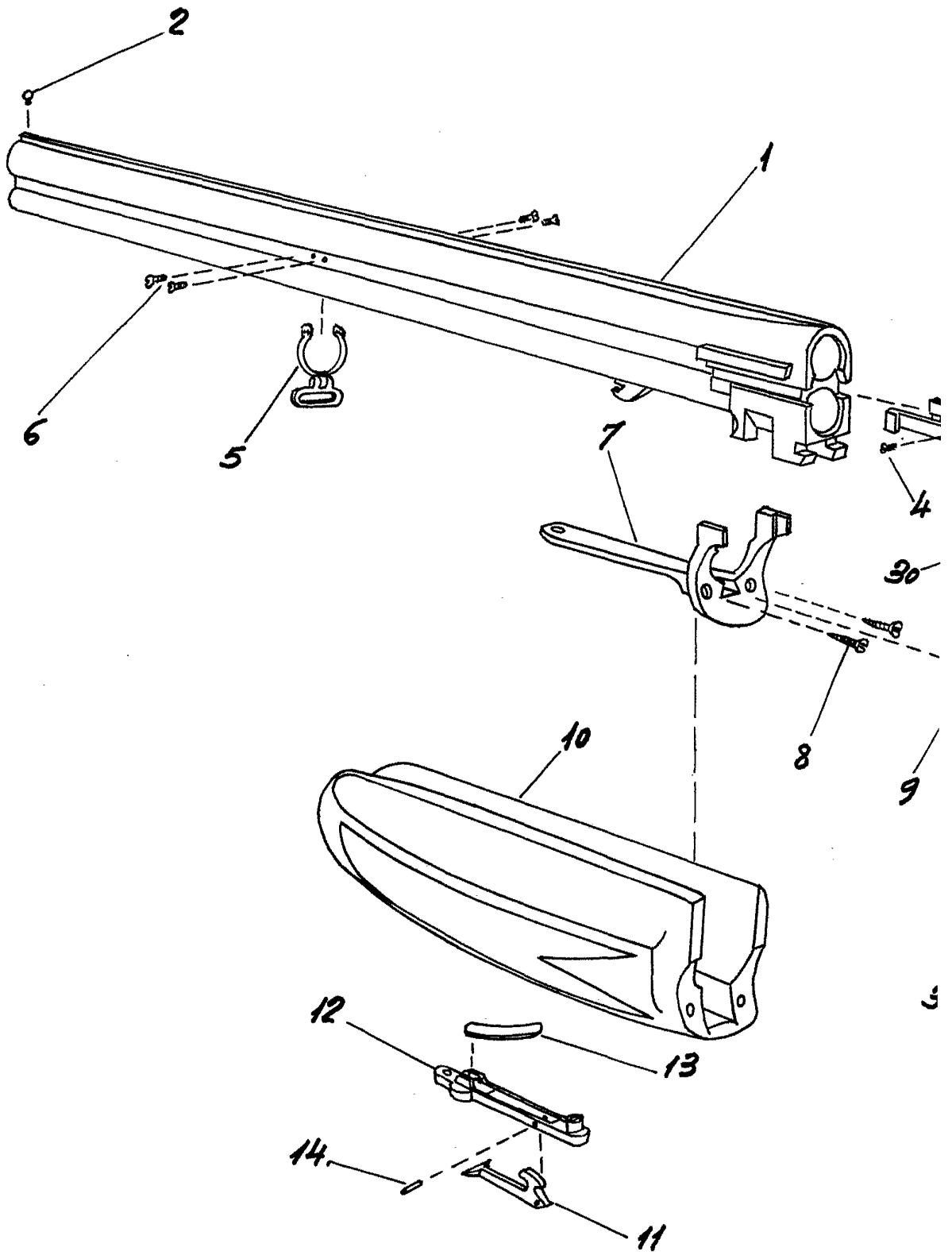
Fig 1



Escala variable
12 FEB 1975
Madrid

NON ANCHE MARTINE CAPPELLA

15



NEZ CAPILLA

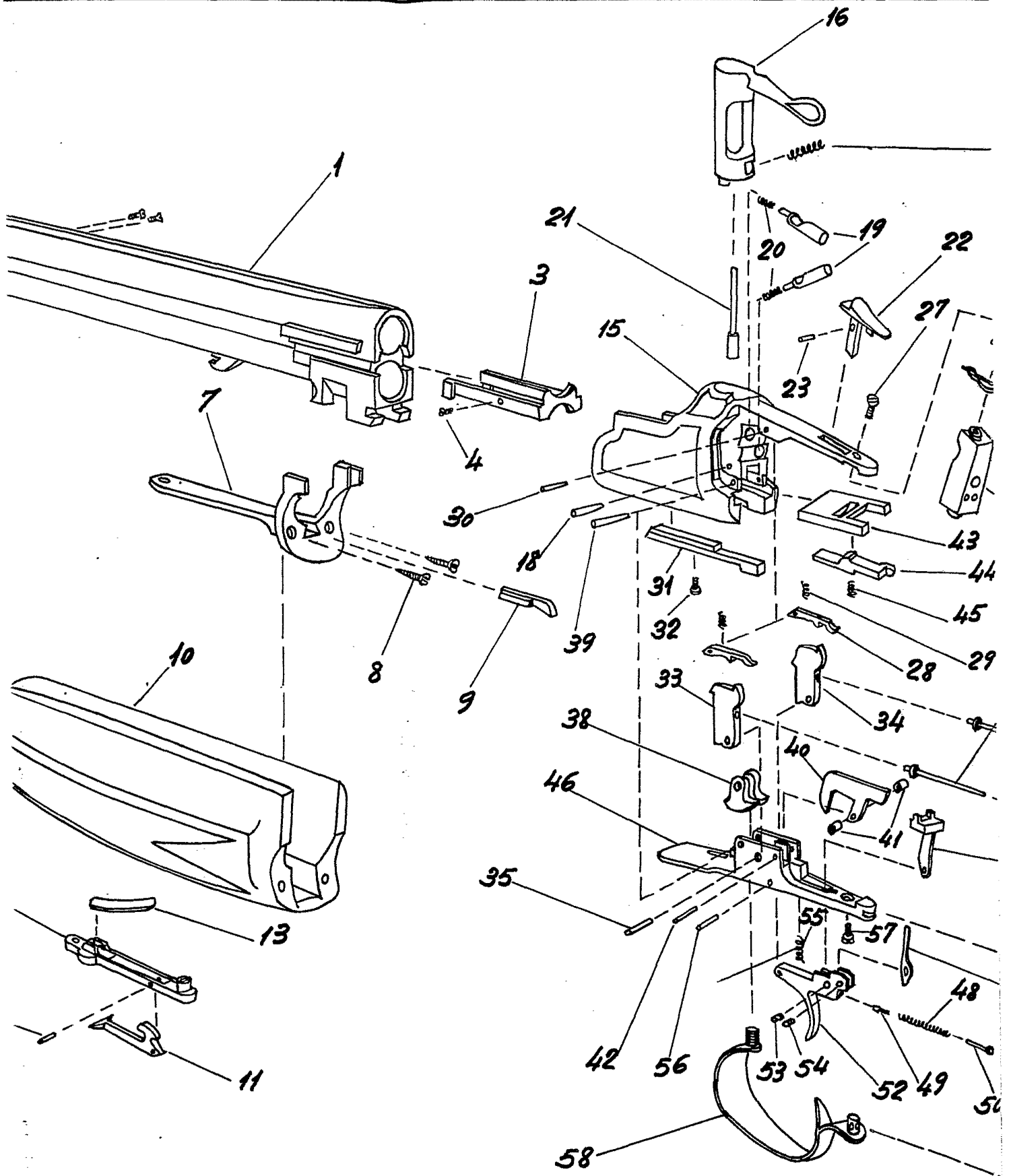
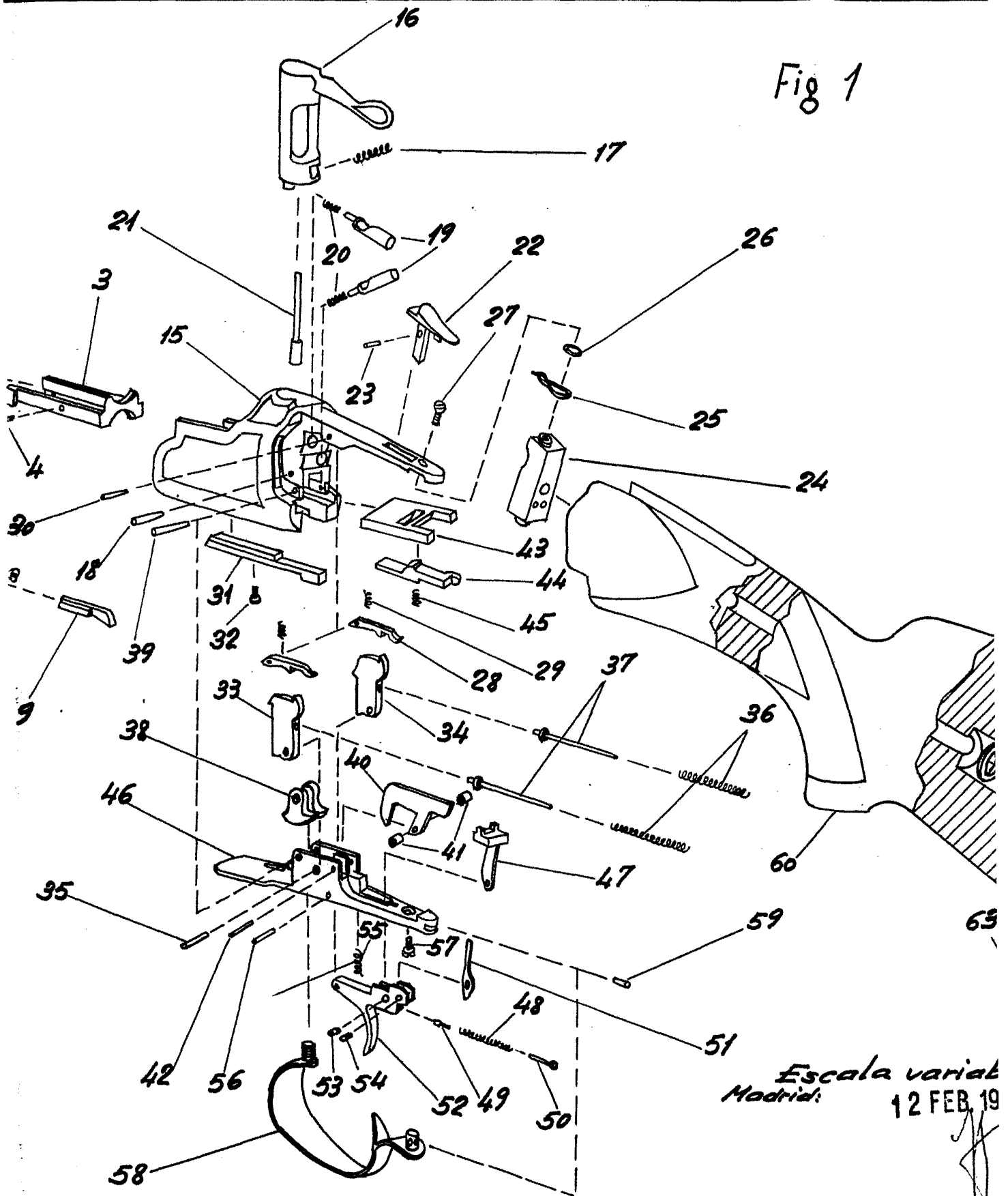
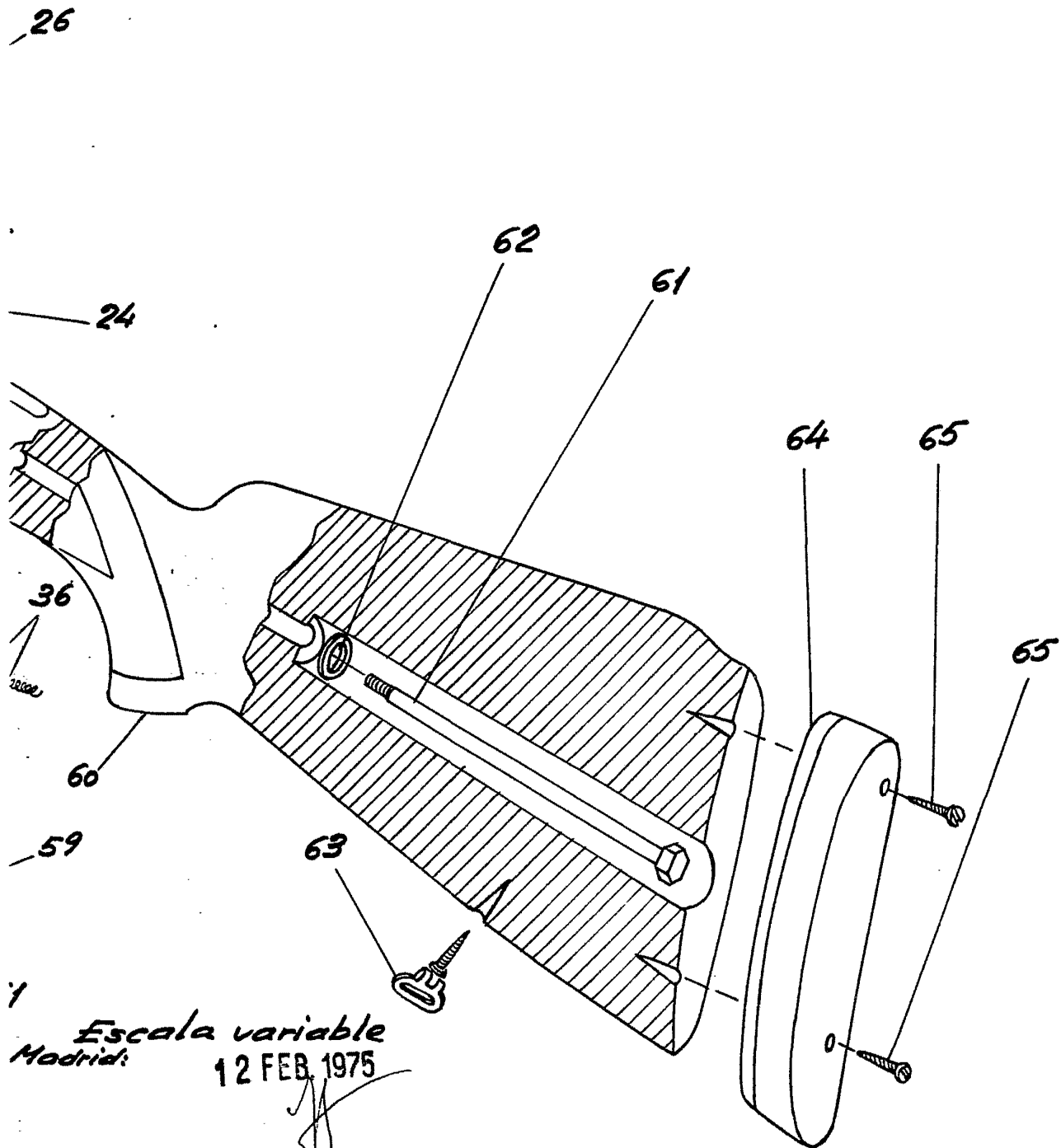


Fig 1



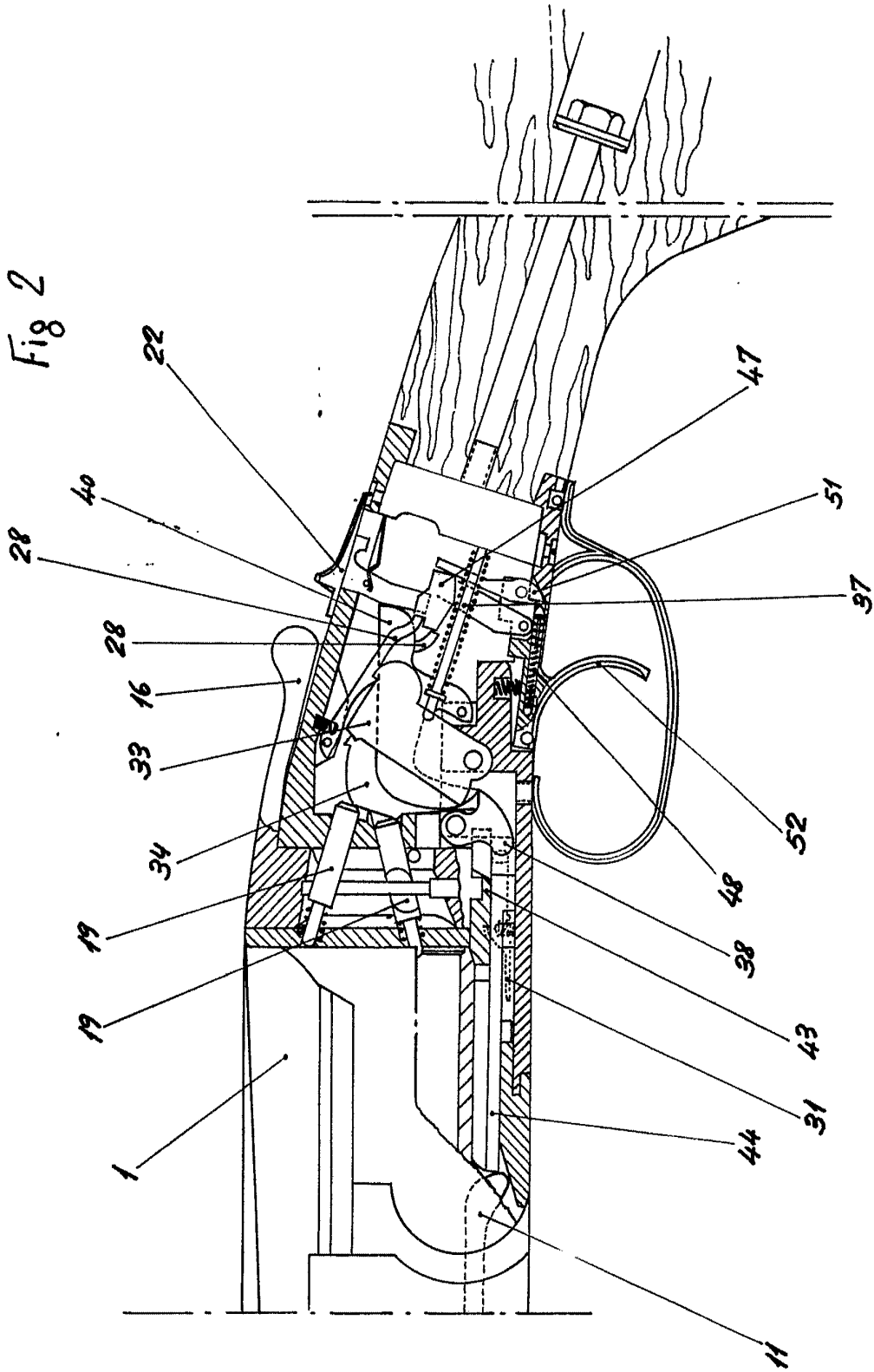
Escala variable
Madrid: 12 FEB. 19

Fig 1



Escala variable
Madrid: 12 FEB. 1975

Fig 2



Escola variable
Madrid 12 FEB 1975

FOR AIRBORNE MAINTENANCE CAPILLA

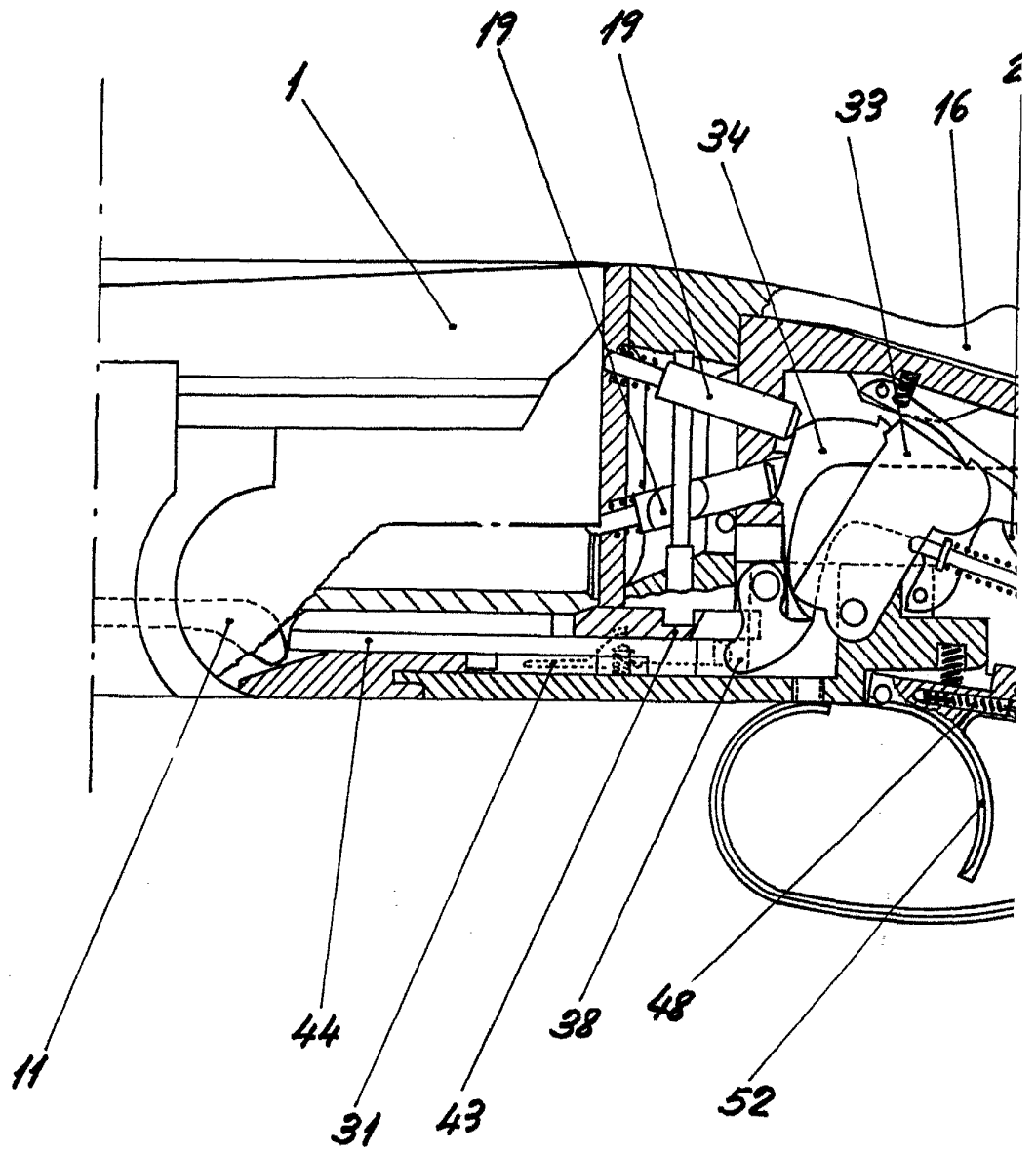
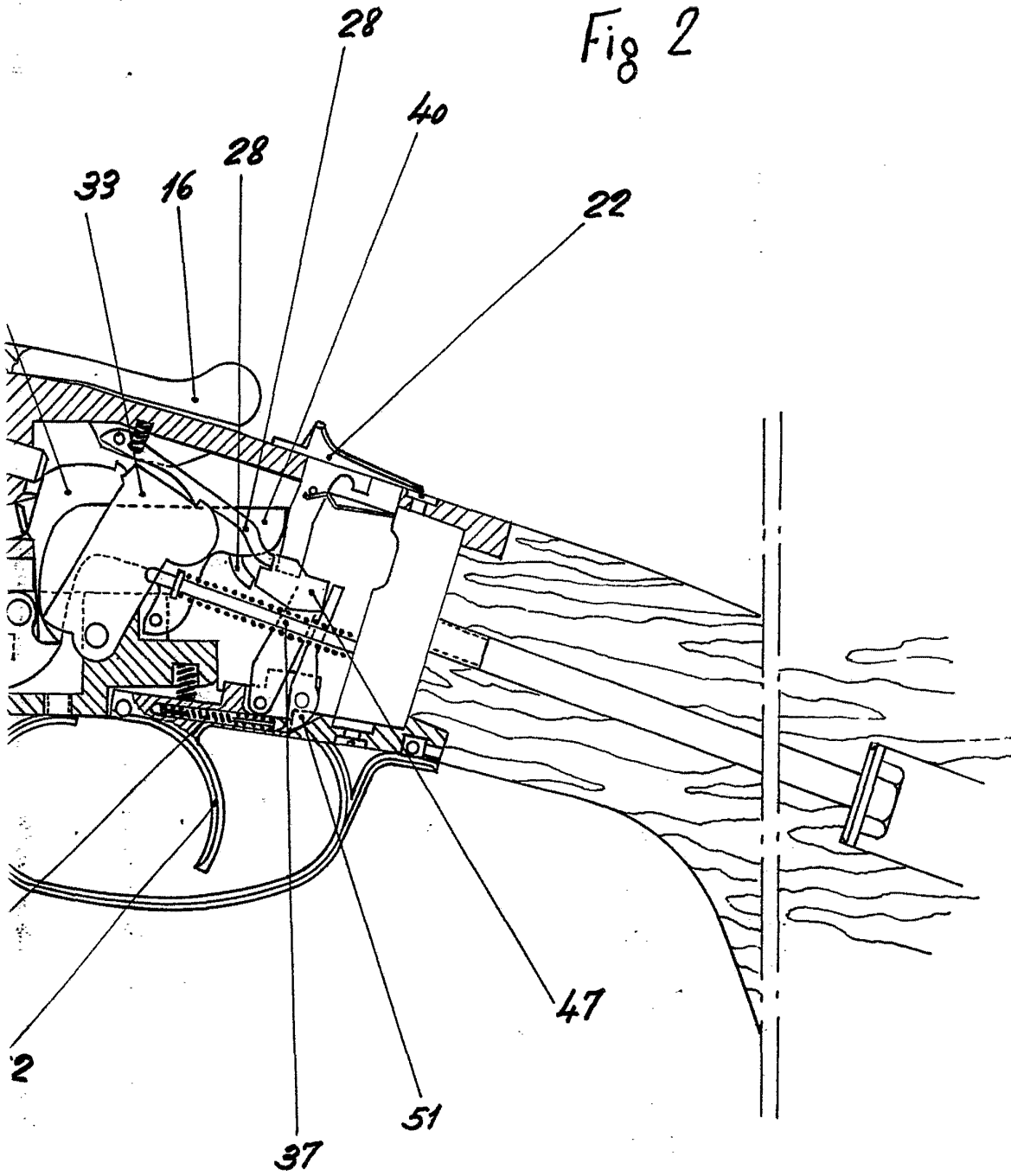


Fig 2



Escala variable
Madrid: 12 FEB. 1975