

PATENTE DE INVENCION

EG/8/73

**433196**

## *Memoria Descriptiva*

*sobre:*

PERFECCIONAMIENTOS EN SOPORTES DE PIEZAS DE CIERRE  
PARA TRICOTADORAS.

=====

*Solicitante:* VEB WIREMASCHINENBAU KARL-MARX-STADT, entidad  
alemana, residente en Arnaberger Strasse 73, 90  
Karl-Marx-Stadt, Republica Democrática Alemana.

=====

- La presente invención se refiere a un soporte de las piezas de cierre para tricotadoras, especialmente tricotadoras circulares de sistemas múltiples, compuesto de una regleta equipada con
5. piezas de cierre de muestra.

BAD ORIGINAL



Es ya conocido estructurar subdivida la envuelta de cierre, disponiéndose cuatro sistemas sobre un segmento de la envuelta de cierre en forma de arco, y montándose varios segmentos de la envuelta de cierre formando una envuelta de cierre. Las piezas de cierre de muestra están atornilladas en el lado interior de la envuelta de cierre conforme al tipo de muestra.

5.

Esta envuelta de cierre subdividida repercute sin embargo desventajosamente al cambiarse la muestra. Por ejemplo si deben cambiarse ó sustituirse piezas de cierre de muestra dentro de un sistema, tienen que quitarse de la máquina forzosamente cuatro sistemas. Para poner de nuevo el segmento de la envuelta de cierre despues del cambio de muestra. tienen que quitarse las agujas de las ranuras del cilindro de agujas sobre la zona de estos cuatro sistemas. Una vez completado el cambio de muestra se meten de nuevo en la puerta de agujas las agujas retiradas anteriormente.

10.

15.

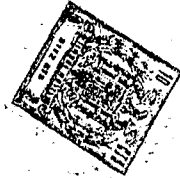
Al tratarse de una figura de 18 E tienen que quitarse aproximadamente 70 agujas por cada segmento de la envuelta de cierre. Esta desventaja se manifiesta en tiempos de detención de la máquina muy altos.

20.

Con el fin de evitar el quitar las agujas de las ranuras del cilindro de agujas, se propuso un marco de piezas de cierre en el cual están dispuestas las piezas de cierre de muestra para tres sistemas. Este marco se fija en el lado interior de un segmento de la envuelta de cierre con el fin de conseguir la necesaria fijacion en situación respecto al cilindro de agujas. Al cambiarse de muestra tiene que quitarse el marco de las piezas de cierre de muestra sobre tres sistemas, aun cuando solo debe equiparse un sistema con otras piezas de cierre.

25.

30.



5. rre de muestra. El marco de piezas de cierre con las piezas de cierre de muestra atornilladas de nuevo, se adosa primeramente al cilindro de agujas. Con ayuda de una herramienta apropiada para ello, se insertan los pies de las agujas en las huevas pistas de la pieza del cierre de muestra. Una vez concluido este proceso se dispone el segmento de la envuelta de cierre, anteriormente retirado, de tal manera que el marco de las piezas de cierre de muestra y el segmento de la envuelta de cierre forman una unidad y se consiga la necesaria distancia desde el marco de las piezas de cierre de muestra al cilindro de agujas.

10. Sin embargo tiene que resaltarse que la insertación de los pies de las agujas mediante una herramienta en las pistas de las partes de cierre de muestra, es más difícil y bajo ciertas circunstancias requiere un gasto de tiempo todavía mayor que al quitar completamente las agujas.

15. La finalidad de la invención consiste en hacer que sean óptimos los tiempos de detención de la máquina que surgen al cambiar las piezas de cierre de muestra.

20. La invención se fundamenta en el cometido de estructurar soportes de las piezas de cierre fáciles de fabricar y desmontables, que permiten una colocación sencilla y un intercambio según muestra.

25. El cometido se soluciona según la invención porque cada regleta tiene un bulón que sobresale de la misma por ambos lados, que es ajustable en un cojinete abierto por un lado, en el anillo soporte superior, mientras que en el anillo soporte inferior está prevista una fijación por tornillo. El orificio unilateral en el cojinete superior, abierto, es menor que el diámetro del bulón que está aplanado en ambos lados y es rota-

30.



tivo, siendo paralelas las caras laterales de la regleta y presentando las piezas de cierre colocadas sobre ella una ranura en su lado trasero preferentemente, para la exacta y rápida fijación en situación, que tiene el mismo ancho que la regleta.

5. Mediante éste tipo de disposición de las regletas del cierre de muestra puede renunciarse a la envuelta de cierre convencional. Al mismo tiempo queda garantizada la intercambiabilidad de las regletas de cierre de muestra entre sí.

10. La invención se aclara con más detalle a continuación a base de un ejemplo de ejecución.

La figura 1 muestra una vista lateral de la regleta de cierre de muestra en posición de funcionamiento.

La figura 2 muestra el recambio de la regleta de cierre de muestra.

15. La figura 3 muestra la vista delantera de un grupo de regletas de cierre de muestra en posición de funcionamiento.

La figura 4 muestra una vista lateral de la regleta de cierre de muestra.

20. La figura 5 muestra una vista por detrás de la regleta de cierre de muestra.

En el anillo de cojinete superior no representado de la tricotadora circular está fijado el anillo soporte inferior 1. A separaciones determinadas están dispuestos en la periferia del anillo soporte inferior casquillos distanciadores 2

25. que asumen al mismo tiempo el cometido de la fijación en situación e inmovilización del anillo soporte superior 3. Entre el

30. anillo soporte inferior y el superior están dispuestas en la dirección periférica del cilindro de agujas, regletas de cierre de muestra 4 que obtienen su fijación en situación mediante el cojinete 5 y su inmovilización mediante el cojinete 6.



- porque la regleta de cierre de muestra 4 presenta un apéndice 4' en el que hay un taladro en el que se sujeta en dos posiciones angulares mediante un fiador de bola 8, un bulón 7 apladado. Para la consecucion de éstas dos posiciones angulares esta dispuesta una palanca 9 en un extremo del bulón 7 apladado.
5. El cojinete 5 abierto por un lado tiene un taladro adicional 5" en el que se fija horizontal la situacion de la regleta de cierre de muestra 4. Para su fijacion vertical esta choca con su extremo inferior en el cojinete 6.
10. La posición angular de la palanca 9 según las figuras 2, 4 y 5 permite recambiar la regleta de cierre de muestra 4 por cuanto que el bulón 7 apladado pasa por el orificio unilateral 5'. En la posición angular de la palanca 9 según las figuras 1 y 3, el bulón 7 apladado obstruye el orificio 5' unilateral, estando la regleta de cierre de muestra 4 en su posición de funcionamiento. La inmovilizacion de la regleta de cierre de muestra 4 en el cojinete 6 se efectua mediante un tornillo 10. El recambio de la regleta de cierre de muestra 4 tiene lugar del modo siguiente.
15. Se gira la palanca 9 desde la posición mostrada en la figura 1 a la posición mostrada en la figura 2. Se suelta el tornillo 10 con una herramienta apropiada. Para poder quitar mejor la regleta de cierre de muestra 4 esta previsto un elemento de agarre 11 en el lado opuesto al cilindro. Primero se retrae radialmente la regleta de cierre de muestra 4 hasta que el bulón 7 apladado ha abandonado el orificio 5' unilateral del cojinete 5, y la cara 4" de la regleta de cierre de muestra 4 choca en el cojinete 5. A continuación se extrae oblicuamente hacia abajo la regleta de cierre de muestra 4.
- 20.
- 25.



E O T A

- Descrita suficientemente la naturaleza del invento, así como la manera de realizarlo en la práctica, debe hacerse constar que, las disposiciones anteriormente indicadas, son susceptibles de modificaciones de detalle en cuanto no alteren su principio fundamental; También se hace constar que el invento se refiere a una Solicitud de Patente presentada en Alemania con fecha 20 de Diciembre de 1975; N° DDR WP DO4h/175 524; acogándose por lo tanto, a los beneficios que conceden los Convenios Internacionales en vigor, y siendo lo que constituye la esencia del referido invento y por lo que se solicita Patente de Invención por 20 años en España, sobre: Perfeccionamientos en soportes de cierre para tricotadora; caracterizándose por lo siguiente:
15. 1.- Perfeccionamientos en soportes de cierre para tricotadoras, especialmente tricotadoras circulares de sistemas múltiples, compuesto de una regleta equipada con piezas de cierre de muestra, caracterizados porque se dota a cada regleta de un bulón que sobresale de la misma por ambos lados, y que se inserta en un cojinete abierto en un lado en el anillo soporte superior, mientras que en el anillo soporte inferior está prevista una fijación por tornillo.
  20. 2.- Perfeccionamientos según reivindicación 1, caracterizados porque el orificio unilateral en el cojinete superior abierto, es menor que el diámetro del bulón, estando aplastado en ambos lados y siendo rotativo el bulón.
  25. 3.- Perfeccionamientos según reivindicaciones 1 y 2, caracterizados porque las caras laterales de la regleta son paralelas y las piezas de cierre encajadas sobre ella presentan en su lado trasero una ranura que tiene el mismo ancho que la
  - 30.



regleta.

4.- Perfeccionamientos en soportes de cierre para tricotadoras; tal y como queda sustancialmente descrito en la presente Memoria é ilustrado en los adjuntos dibujos.

5.

Esta Memoria consta de Siete hojas, escritas a máquina por una sola cara.

Madrid, 14 FEB. 1975

VEB WIRKMASCHINENBAU KARL-MARX-Stadt,

J. GOMEZ ACEBO Y MOBEY

p. p. Firmado: L. Gato Fernández

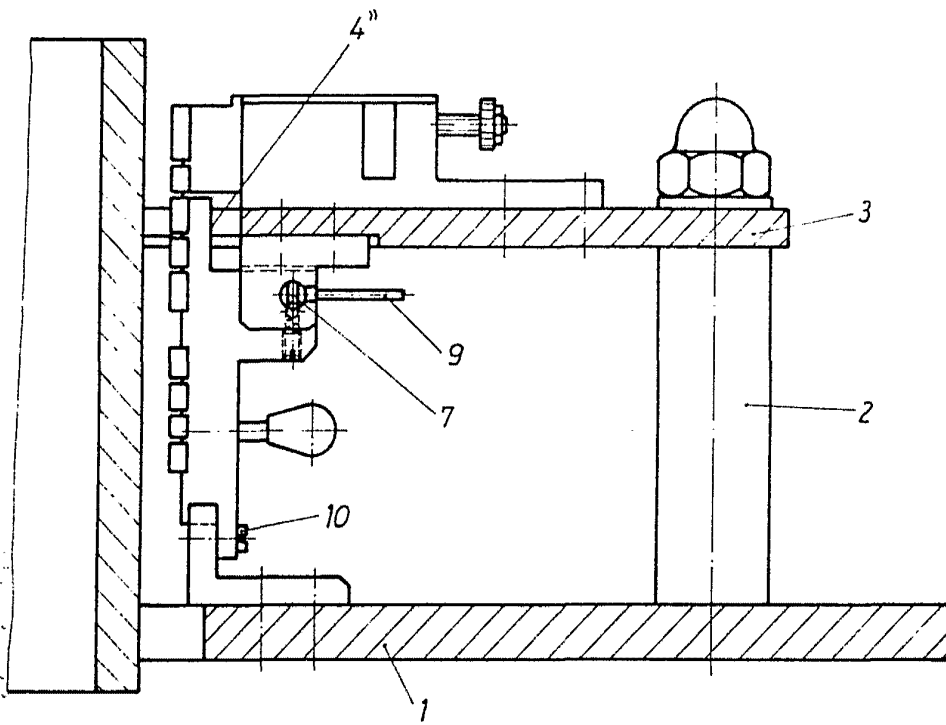
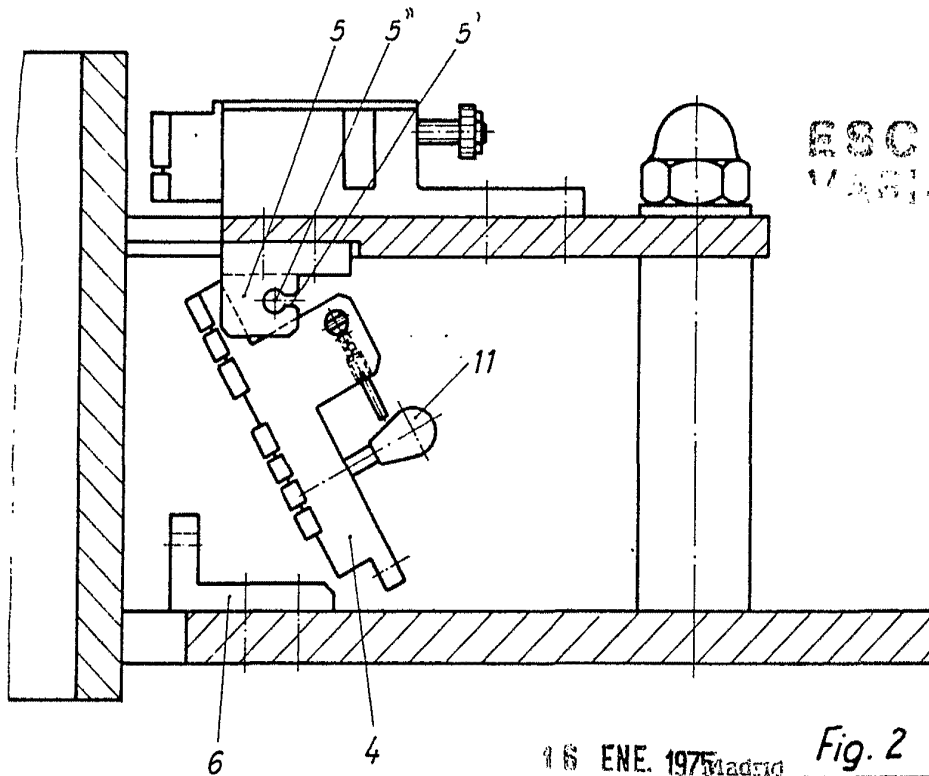


Fig. 1



ESCALA  
VARIABLE

16 ENE. 1975 Madrid

Fig. 2

L. GÓMEZ JIMÉNEZ Y RIVERA  
p. p. Firmador L. Goñi Fernández

