

2049

E06B

MEMORIA DESCRIPTIVA

Correspondiente a una PATENTE DE INVENCION por veinte años.

A favor de:

COMERCIO  
26 ABR. 1976

D. JUAN PLANAS CANPE, de nacionalidad española, industrial, residente en Madrid, calle de Cervantes - num. 13.

D. MIGUEL GONZALEZ CALDERON, de nacionalidad española. Abogado, residente en Madrid, Plaza Virgen - del Trabajo, 3.

DOÑE MANUEL BLANCO CHAU, de nacionalidad española, - Proyectista, residente en Madrid, calle Grandeza - Española, num. 58.

por

MOLDEJA PARA CUERNIENTO DE CERCO METALICOS DE PUERTAS DE - EDIFICACION.-

POOR  
QUALITY

La presente memoria se refiere a una moldura-cerco -  
destinada a la transformación de las llamadas en construcción  
carpintería metálica, en carpintería de madera, tanto en puer-  
tas de pisos o viviendas, así como en otros cualesquiera loca-  
les y edificios.

5

Como es sabido en la construcción, se emplea profusa-  
mente la llamada carpintería metálica, normalmente prefabrica  
da y de la que existen en el mercado diversas medidas y perfi  
les standarizados. Sabido es, igualmente, que el público en gē-  
neral tiende posteriormente a sustituir la carpintería metálica  
10 (a la cual normalmente se adosan puertas de baja calidad y es-  
tética) por otras carpinterías de madera y puertas de mayor --  
realce y belleza, Pero, ello, se logra de muy mediana manera  
por cuanto la dificultad estriba en conseguir que no se aprecie  
15 la existencia del anterior marco metálico, por lo que se em-  
plean para cubrirlo, en lo posible, listones existentes en el mer-  
cado que difícilmente y, en todo caso, siempre de forma anties-  
tética logran tapar ambos planos paralelos en su conjunción con  
la obra de fábrica. Vemos, pues, que los pñanos interiores del  
20 cerco, perpendiculares u oblicuos a los dos anteriores, al decir  
más claramente, precisamente en los que se introduce la puer-  
ta propiamente dicha, dejan a la vista las partes metálicas que  
a veces suelen ser pintadas imitando madera para guardar, en  
lo posible, y dentro de las limitaciones que tal técnica impone,  
25 una relativa estética de conjunto, porque si bien cuando la puer-  
ta está abatida sobre el cerco (aunque se observa algún defecto  
y soluciones de continuidad), sin embargo, cuando la puerta se  
abre o queda entreabierta, se observa perfectamente el antiesté-  
tico contraste que hace la madera de los listones (tanto vertica-  
30 les como horizontales) con el cerco metálico, aunque, como se  
ha dicho, se trate de disimular pintándolo con imitación en ma-  
dera o tapándolo con cualquier papel, plástico u otro producto -  
similar, que no cumple la misión que se pretende por cuanto,  
rápidamente, se deteriora por el roce continuo que, la puerta,  
35 produce sobre el cerco al abrirse y cerrarse a lo que se acu-  
mula que, los propios artículos citados, tienden a despegarse y  
abombarse en razón al tiempo y a los cambios de temperatura.

Igualmente, es sabido que el mejor modo, hasta el pre-  
sente, de conseguir una perfecta estética es levantar el cerco -  
40 metálico y sustituirlo por uno de madera apropiado; pero, ello,  
origina la necesidad de llevar a cabo una importante obra de  
albañilería de la que normalmente el público huye, tanto por las  
graves incomodidades que ocasiona durante su ejecución, como  
porque queda destruído y ha de reponerse, la pintura, empape-  
45 lado o entelado de la habitación donde se realiza.

50 El presente invento se refiere, concretamente, a un nuevo tipo de moldura-cerco que puede hacer la transformación de la llamada carpintería metálica en una moderna carpintería de madera, ocultando totalmente a la vista los antiguos cercos que desaparecen cubiertos por esta moldura-cerco. Además, tal -- transformación se realiza sin necesidad de obra de albañilería alguna y con tal limpieza y pulcritud que hace desaparecer los inconvenientes más arriba apuntados.

55 De acuerdo con el invento, la moldura está formada de una sola pieza constituida por cuatro listones o planos que forman diedro recto dos a dos y opuestas entre sí, penetrando el plano exterior de uno de los diedros ligeramente y en la medida necesaria en la carra interior del otro diedro con objeto de formar la caja donde se aloja y abate la puerta que ha de ir -  
60 colocada sobre esta moldura. La figura 1 nos representa un detalle en perspectiva de la moldura referida y cómo la misma -- así formada se coloca sobre el cerco metálico que ha de cubrir quedando uno y otro acoplado del modo y manera que aparece - en la planta y sección que refleja la figura 2.

65 La forma de los ángulos que en la parte superior del -- marco de la puerta ha de tomar la moldura se obtiene dando - un corte a la misma de 45º y acoplándolos entre sí. La figura 3 nos ofrece un detalle de cómo se obtienen y acoplan ambos segmentos.

70 El primer segmento a colocar sobre el marco metálico - que se trata de ocultar y transformar es el horizontal seccionado ya como anteriormente se ha explicado con dos cortes opuestos a 45º (a inglete). La figura 4 nos refleja un detalle de dicho segmento ya cortado. Colocado este segmento, bien con pegamento y en su caso, atornillado sobre el cerco antiguo con tornillos que se ocultan bajo la superficie (los que en la mayoría de los casos no serán necesarios por ir sujeto dicho segmento por los dos verticales), y se disimulan por un tapón del mismo material, tal y como detalla también la figura 4, se procede a colocar los  
75 segmentos verticales. Dichos segmentos en su parte superior - van igualmente cortados a inglete para ajustar con el segmento horizontal y se introducen siguiendo la dirección que marca los propios ingletes entre sí, pero como quiera que es preciso obviar el inconveniente que ofrece la existencia del piso o suelo, -  
80 para introducir este segmento, debido al ángulo de giro que dicho segmento produce al abatirse por su parte inferior y más próxima al suelo, sobre el cerco metálico que se trata de transformar, es preciso que dicho segmento o mejor dicho, ambos segmentos verticales que con el horizontal forman el cuadro, han de tener una longitud inferior a la del cerco que se trata de ocultar  
85  
90

95 a fin de que no exista obstáculo y no se dañe el propio segmen  
to y el suelo (generalmente parquet u otra materia delicada) al  
abatirlo sobre el cerco metálico para su fijación a él (figura 5).  
La distancia en vacío que queda, entre el extremo inferior del  
segmento y el suelo o piso se disimula con un suplemento de -  
la propia moldura, es decir, de idéntica forma y medidas que  
se introduce verticalmente al sentido longitudinal del segmento  
del cerco ocultado (figura 6), y que por estar en la parte infe-  
rior del nuevo cerco lejos de la vista y pulidas y disimuladas -  
100 las soluciones de continuidad que pueda presentar, resulta prác  
ticamente imperceptible.

Tal como se ha dicho para el segmento horizontal, estos  
segmentos verticales, se fijan al antiguo cerco de la misma -  
manera que aquél, ahora bien, por razones del peso y fuerza -  
105 que ha de soportar, es conveniente (y podemos decir que neces  
ario) que la parte donde han de ser atornillados los pernos que  
han de sostener la puerta, sea construída de madera o material  
macizos; el resto de la moldura puede serlo con madera de ta-  
blero prensado u otras maderas de baja calidad revestidas de -  
110 chapa de madera, plástico u otros materiales existentes en el  
mercado.

En el cerco así constituído, y en la caja de que se habló  
al principio, ha de alojarse una puerta construída especialmen-  
te con las nuevas medidas que ahora adopta el nuevo cerco, in-  
115 feriores a las primitivas, pero que en la mayor parte de los -  
casos serán acoplables las propias, debidamente rectificadas o  
de las medidas estandarizadas inmediatamente inferiores en me-  
didas existentes en el mercado. La figura 7 nos ofrece un deta  
lle de un ángulo de la moldura montada y la figura 8 nos da  
120 un aspecto de la obra acabada y que igualmente puede ser utili-  
zada en cercos de puertas de dos hojas, como de su propia des-  
cripción se desprende.

#### REIVINDICACIONES

125 1<sup>a</sup>. /MOLDURA PARA CUBRIMIENTO DE CERCOS METALICOS  
DE PUERTAS DE EDIFICACION, que se caracteriza por estar  
construída de una sola pieza formada por cuatro listones o pla  
nos que forman ángulo diedro recto dos a dos.

130 2<sup>a</sup>. /MOLDURA PARA CUBRIMIENTO DE CERCOS METALICOS  
DE PUERTAS DE EDIFICACION, que según la reivindicación -  
anterior se caracteriza porque el plano exterior de uno de los  
diedros penetra ligeramente en la cara interior del plano del -  
otro diedro.

- 135 3<sup>a</sup>./MOLDURA PARA CUBRIMIENTO DE CERCOS METALICOS DE PUERTAS DE EDIFICACION, que según las anteriores reivindicaciones se caracteriza porque adopta ambos diedros así montados forman un espacio vacío interiormente que se introduce y superpone sobre el cerco metálico que se trata de ocultar.
- 140 4<sup>a</sup>./MOLDURA PARA CUBRIMIENTO DE CERCOS METALICOS DE PUERTAS DE EDIFICACION, que según las reivindicaciones anteriores, la cara opuesta a la abertura adopta la forma de un escalón, con el fin de que interiormente se adopte y aplique al escalón o caja que deja la puerta del cerco metálico y a su vez forma una nueva caja para la puerta que esta moldura ha de contener.
- 145 5<sup>a</sup>./MOLDURA PARA CUBRIMIENTO DE CERCOS METALICOS DE PUERTAS DE EDIFICACION, que según las reivindicaciones anteriores, las dos caras laterales, que con la que se describe antes forman la moldura, puede adoptar forma angular recta u oblicua o cualquier otro tallado o labrado decorativo.
- 150 6<sup>a</sup>./MOLDURA PARA CUBRIMIENTO DE CERCOS METALICOS DE PUERTAS DE EDIFICACION, que según las anteriores reivindicaciones se coloca y cubre el cerco metálico a ocultar mediante tres segmentos, uno horizontal en la parte superior y dos verticales en cada lateral de aquél, quedando éste y aquéllos unidos mediante cortes a inglete, formando cada uno de los verticales con el horizontal el ángulo recto requerido por el cerco antiguo.
- 155 7<sup>a</sup>./MOLDURA PARA CUBRIMIENTO DE CERCOS METALICOS DE PUERTAS DE EDIFICACION, que según las reivindicaciones anteriores se caracteriza porque los segmentos verticales son de inferior longitud a la altura del cerco con el fin de poderlos introducir sobre éste.
- 160 8<sup>a</sup>./MOLDURA PARA CUBRIMIENTO DE CERCOS METALICOS DE PUERTAS DE EDIFICACION, que según las anteriores reivindicaciones se caracteriza porque el espacio en vacío que deja cada segmento vertical en relación con el suelo o piso, se rellena mediante un pequeño segmento de la misma moldura que se introduce verticalmente en sentido longitudinal del segmento del cerco ocultado.
- 165 9<sup>a</sup>./MOLDURA PARA CUBRIMIENTO DE CERCOS METALICOS DE PUERTAS DE EDIFICACION, que según las anteriores reivindicaciones se caracteriza porque se fija al antiguo cerco metálico mediante pegamento apropiado y se asegura con tornillos ocultos bajo la superficie de la moldura que se disimulan con tapones del mismo material, introducidos y fijados mediante un pegamento o por simple presión.
- 170
- 175

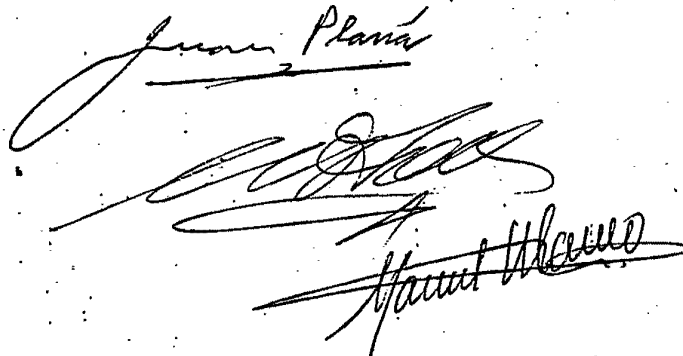
180 10<sup>a</sup>. /MOLDURA PARA CUBRIMIENTO DE CERCOS METALICOS DE PUERTAS DE EDIFICACION, que según las anteriores reivindicaciones, se caracteriza porque el diedro que ha de soportar la puerta mediante pernos fijados a él, en cualquiera de sus dos caras o planos, ha de ser construído de madera o material macizo, y el resto de la moldura puede serlo de cualquier otra de inferior calidad, revestido de chapa de madera u otro material vistoso.

185 11<sup>a</sup>. /MOLDURA PARA CUBRIMIENTO DE CERCOS METALICOS DE PUERTAS DE EDIFICACION, que según las anteriores reivindicaciones, se caracteriza porque la carpintería metálica empleada en construcción, queda ocultada y transformada en una vistosa y moderna carpintería de madera.

190 12<sup>a</sup>. /MOLDURA PARA CUBRIMIENTO DE CERCOS METALICOS DE PUERTAS DE EDIFICACION.

La presente memoria consta de 6 hojas foliadas y mecanografiadas, componiendo un total de 194 líneas, incluidas las presentes.

Madrid, 12 de Noviembre de 1974



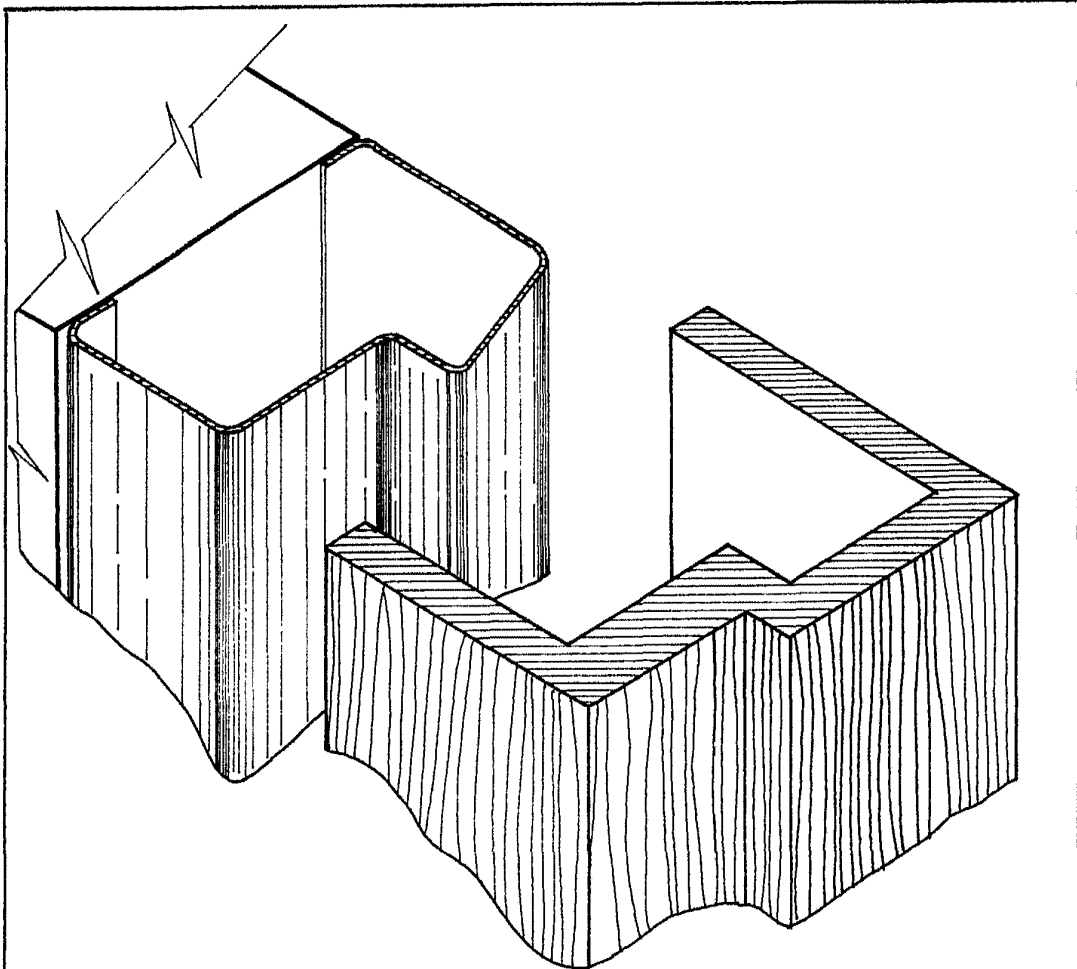


FIG. 1

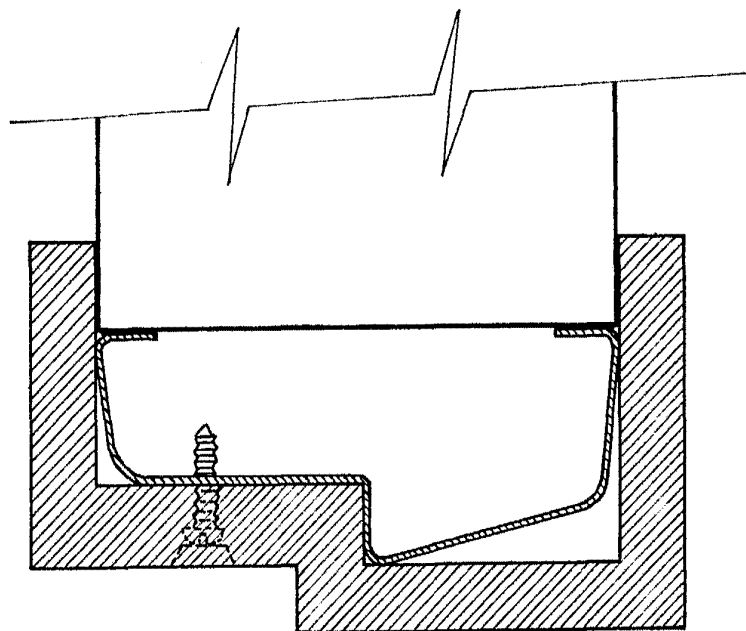


FIG. 2

MADRID NOVIEMBRE 1.974

ESCALA VARIABLE

*Juan Planas*  
*Miguel Gonzalez Calderon*  
*Manuel Blanco Chau*

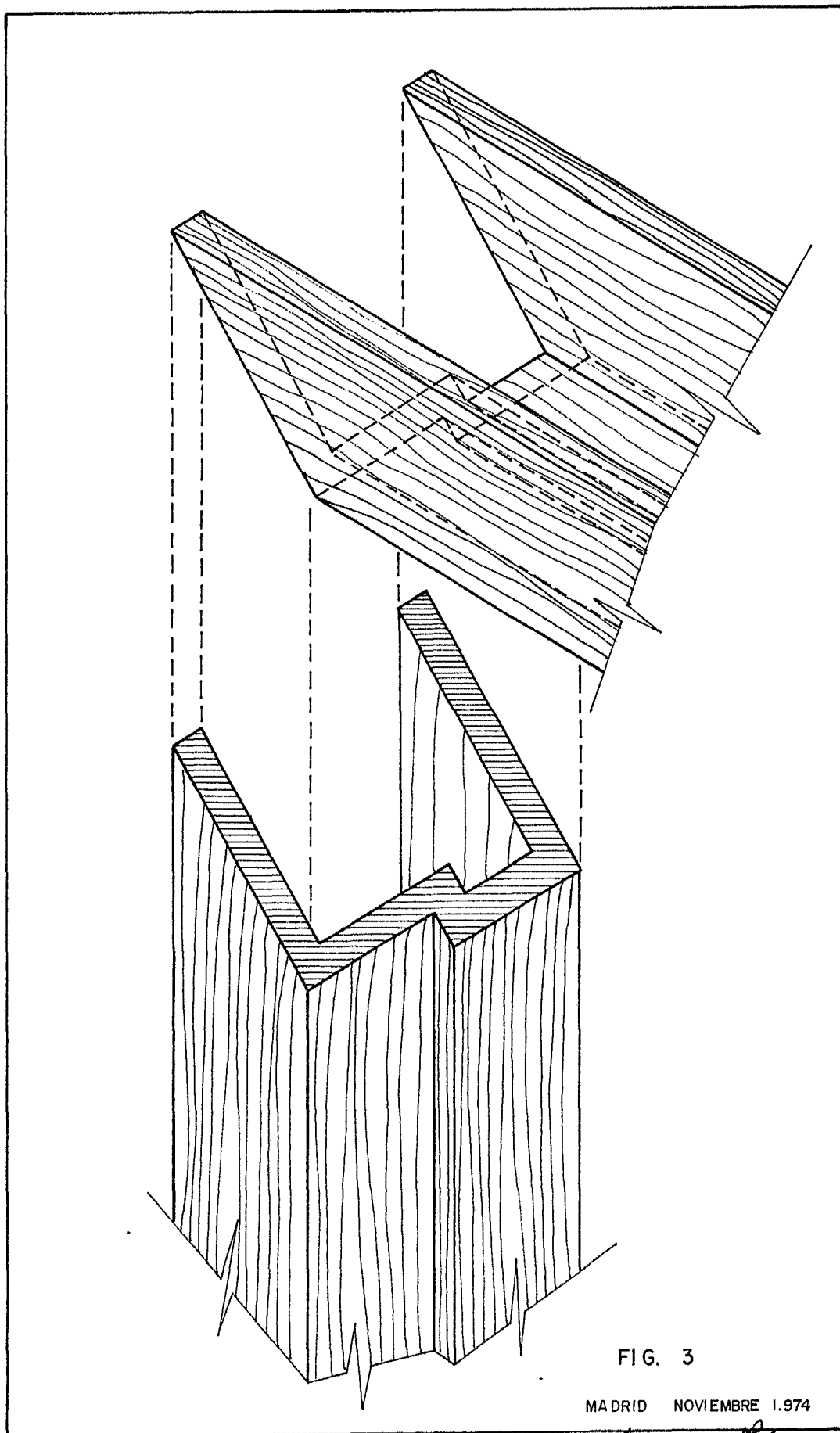


FIG. 3

MADRID NOVIEMBRE 1.974

ESCALA VARIABLE

*Juan Planas*  
*Miguel Gonzalez Calderon*  
*Manuel Blanco Chau*

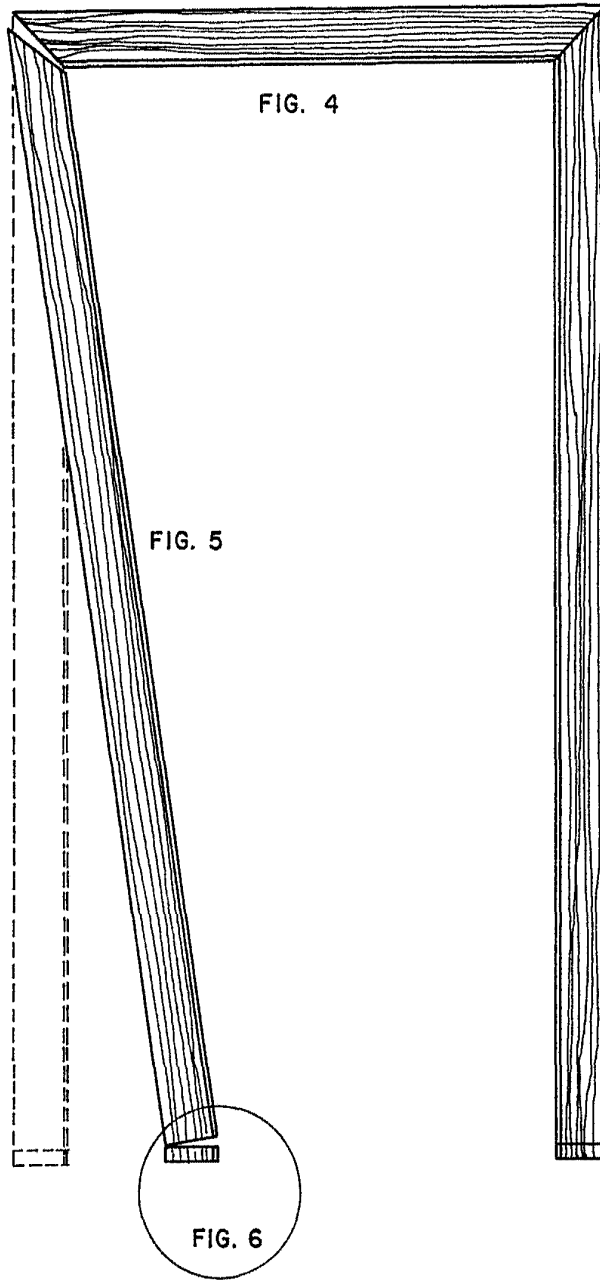


FIG. 4

FIG. 5

FIG. 6

MADRID NOVIEMBRE 1.974

ESCALA VARIABLE

*Juan Planas*  
*Miguel Gonzalez*  
*Manuel Blanco*

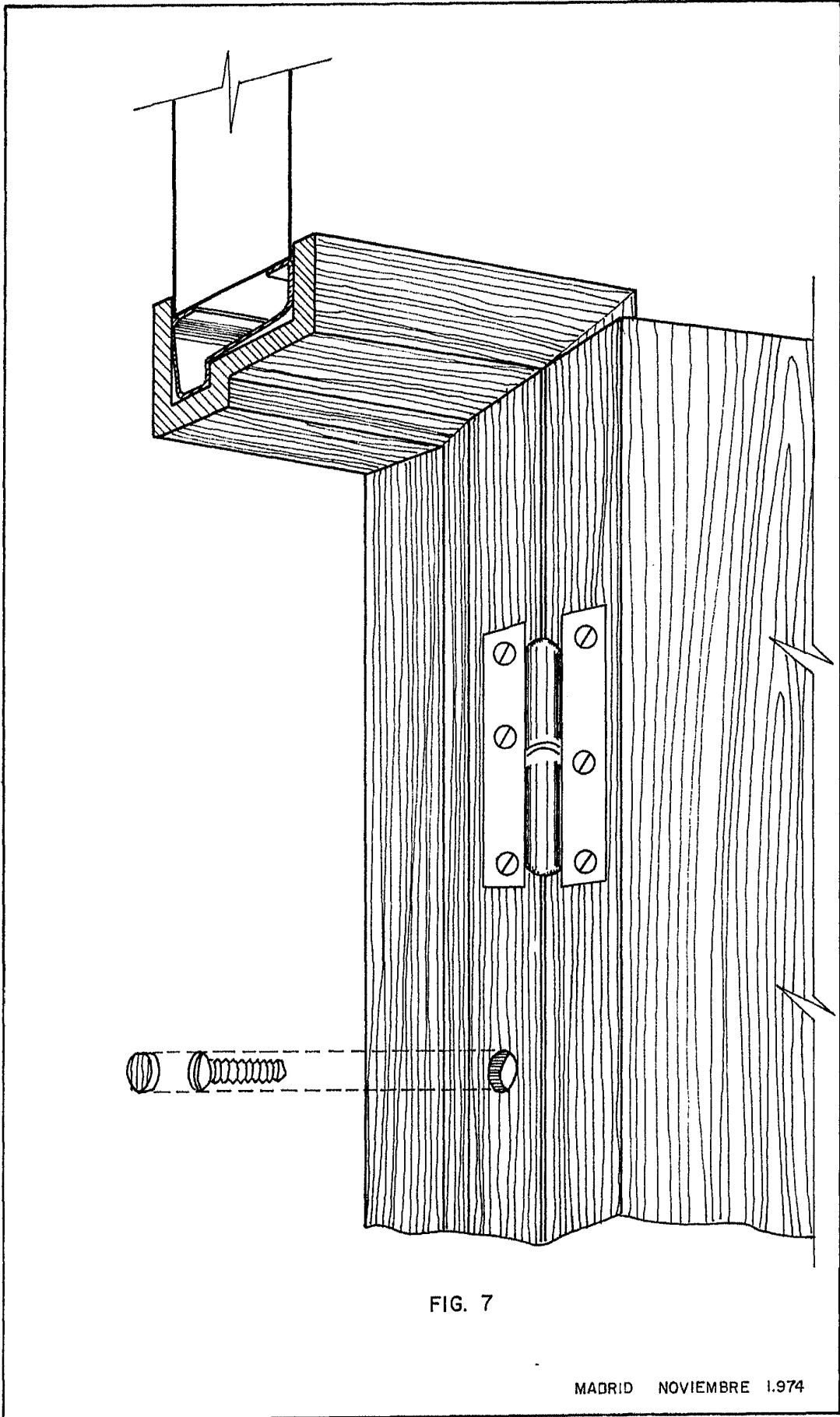


FIG. 7

MADRID NOVIEMBRE 1.974

ESCALA VARIABLE

*Juan Planas*  
*Miguel Gonzalez Calderon*  
*Manuel Blanco Chau*

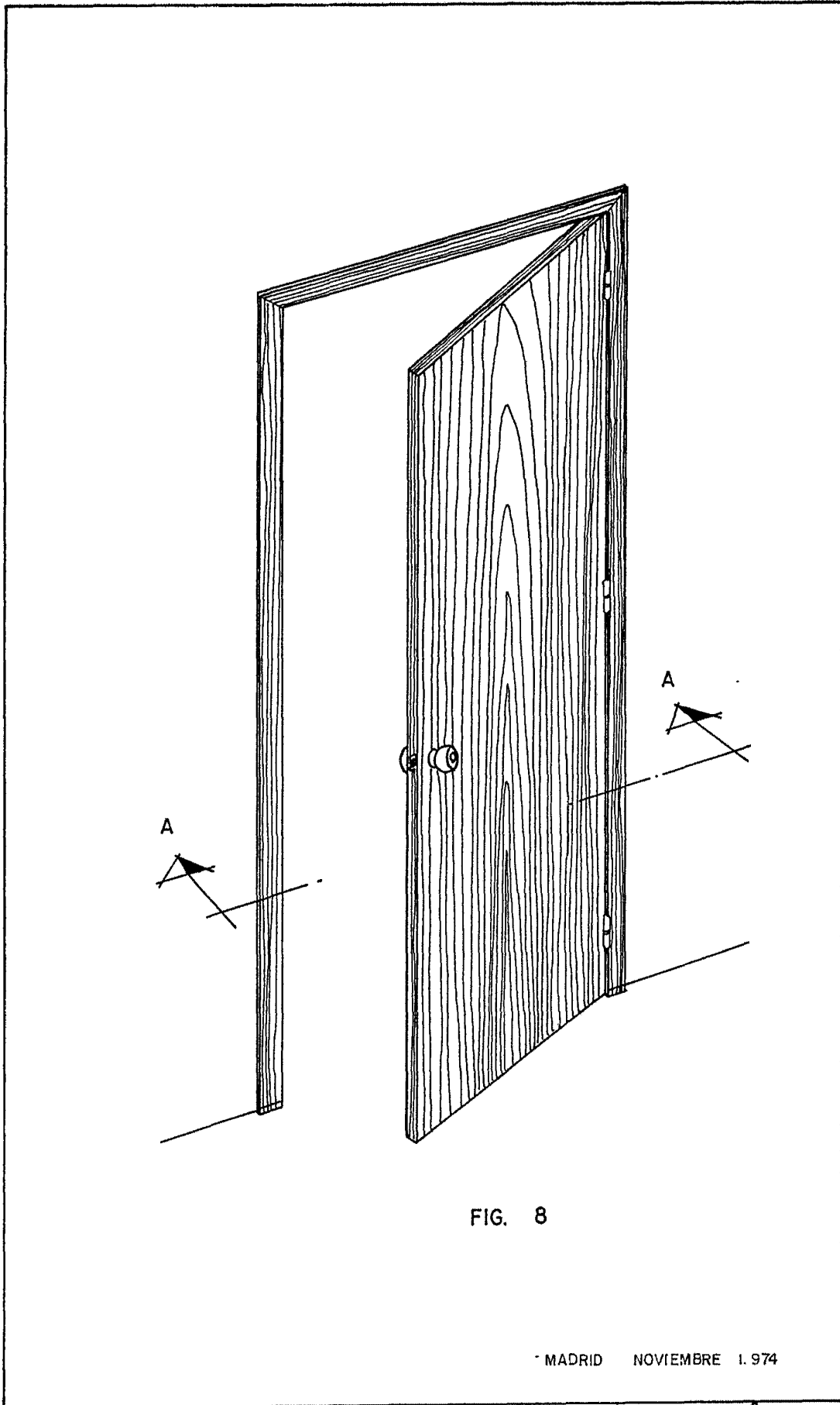


FIG. 8

MADRID NOVIEMBRE 1. 974

ESCALA VARIABLE

*Juan Planas*  
*Miguel Gonzalez*  
*Manuel Blanco*