

431317

## MEMORIA DESCRIPTIVA

correspondiente a la solicitud de concesión de un....

### PATENTE DE INTRODUCCION

SOLICITANTE: D. JAVIER ELORRIAGA BILBAO, de  
nacionalidad española.

RESIDENCIA: Particular de Estraunza, 10 -

-BILBAO-

ENUNCIADO: "PERFECCIONAMIENTOS INTRODUCI-  
DOS EN SECCIONADORES PORTAFUSI  
LES".

Prioridad: Patente ..... n.º ..... del .....

FUENTE DE ORIGEN: JEAN MULLER OHG ELEKTROTECHNISCHE  
FABRIK DE ALEMANIA.-



-3-

1 ción propios de la caja; y poseen por otro lado unas pestañas de encastre con la caja en la posición de cierre.

5 Sobre cada dos pinzas o liras de dos medios seccionadores contiguos se dispone un medio plano aislante para protección de dichas pinzas y servir además de soporte de los apagachispas. El último de dichos medios planos conforma una lengüeta plana aislante de las barras de salida de conexión.

10 De acuerdo con otra particularidad de la invención, cada tapa posee debajo, dos cavidades de encastre a presión de los extremos del fusible, de las cuales una posee un gatillo pulsable que facilita la expulsión del fusible para su reposición.

15 Para comprender mejor la naturaleza del invento, en el plano adjunto hacemos una representación esquemática de su utilización, no siendo en absoluto limitativa y susceptible, por ello de las modificaciones accesorias que no alteren las características esenciales.

20 La figura 1 es la vista en alzado de un conjunto de seccionadores portafusibles para disposición en columna sobre una caja monopieza de protección.

La figura 2 es una sección transversal del conjunto de seccionadores portafusibles de la figura 1, según indicación de sección de la figura 1.

25 En ellas se anotan las siguientes particularidades:

1.- Caja monopieza.

2.- Tabiques divisores.

3.- Guías.

30 4 y 5.- Costados laterales mayores.

-4-

- 1 6.- Placas apaga-chispas.  
 7.- Pinzas o liras.  
 8.- Soportes.  
 9.- Cartuchos portafusibles.
- 5 10.- Tapas.  
 11.- Lengüeta.
- 12 y 13.- Barras de salida.  
 14.- Pitones-eje de encaje.  
 15.- Acanaladuras.
- 10 16.- Salientes.  
 17.- Entrantes.
- 18 y 19.- Cavidades de enganche.  
 20.- Gatillo elástico.  
 21.- Cuerpo separador.

15 La caja monopieza (1) de material aislante para soportamiento en distribución vertical o en columna de los seccionadores portafusibles, se estructura a base de los costados laterales (4 y 5) arriostrados por un cuerpo separador (21) soporte de las pinzas o liras (7) retenedoras de los fusibles -ver figuras 1 y 2-.

20 Ambos costados laterales (4 y 5) poseen conformados cada ciertos tramos de su longitud las guías (3) por las que se encajan tabiques (2) que correspondentemente dividen a la caja (1) en los compartimientos de los seccionadores portafusibles.

25 Dichos compartimientos alojan a los soportes (21) de las liras o pinzas (7) y a los soportes (8) de las placas apaga-chispas (6). Cada soporte (8) consiste en un medio plano monopieza aislante que a la vez de sustentar como se ha dicho a las correspondientes placas cámara

30

1 apaga-chispas (6), sirve de protección de dos pinzas o liras (7) contiguas de sendos seccionadores portafusibles adyacentes.

5 Particularmente el último soporte (8) correspondiente a la última lira (7), constituye la lengua (11) saliente de la caja (1) para protección de las barras de salida de conexión (12 y 13) -ver figura 1-.

10 Cada compartimiento se corresponde con una tapa (10) de protección del cartucho portafusible (9) ligada giratoriamente a la caja (1) sobre los costados laterales (4 y 5) de ésta.

15 La ligazón de giro de la tapa (10) con la caja (1), se la atribuyen los pitones (14) que encajados uno en cada costado lateral de aquella definen alineadamente el eje de giro de la tapa (10).

20 Solamente cuando la tapa (10) está en la posición de apertura máxima de desconexión del cartucho portafusible (9), coinciden sus pitones (14) con unas acanaladuras (15) de la caja (1), haciendo posible la extracción de la tapa (10) respecto de la caja (1).

25 En la posición de cierre de la tapa (10), correspondiente a la conexión del cartucho portafusible (9), ésta queda atrancada sobre la caja (1) mediante unos salientes (16) de aquella que quedan encastrados en unos entrantes de ésta -ver figura 1-, evitando con ello la posible apertura involuntaria de la tapa (10).

30 Para enganche del cartucho portafusible (9) la tapa (10) conforma debajo de sí las cavidades (18 y 19) donde quedan encastradas con presión elástica las dos patillas de cada extremo del cartucho (9) -ver figura 1-.

1 Un perfeccionamiento estriba en la colocación del gatillo elástico (20) cuyo pulsado hace factible un rápido desprendimiento del cartucho portafusible (9) respecto de la tapa (10) para su recambio -ver figura 1-.

5 Descrita suficientemente la naturaleza del presente invento, así como su realización industrial, sólo cabe añadir que en su conjunto y partes constitutivas, es posible introducir cambios de forma, materia y disposición en cuanto tales alteraciones no supongan variación sustancial del mismo.

10 El solicitante, al amparo de los Convenios Internacionales sobre Propiedad Industrial, se reserva el derecho de extender esta demanda a los países extranjeros, si fuera posible, reivindicando la misma prioridad de la presente solicitud.

15 La Patente de Introducción que se solicita por diez años para España, de acuerdo con la vigente Legislación, no se ha dado a conocer en España: La fuente de origen es: JEAN MULLER OHG, ELEKTROTECHNISCHE FABRIK DE -Alemania-.

20 N O T A

25 La Patente de Introducción que se solicita por diez años en España, deberá recaer sobre "PERFECCIONAMIENTOS INTRODUCIDOS EN SECCIONADORES PORTAFUSIBLES", en todo de acuerdo con las siguientes:

R E I V I N D I C A C I O N E S:

30 1.-Perfeccionamientos introducidos en seccionadores portafusibles, caracterizados por comprender una caja monopieza alargada de material aislante para el soportamiento conjunto en distribución vertical o en

1 columna de varios medios seccionadores de corriente indepen-  
diente; unos medios divisores de aislamiento intercalados a  
través de unas guías entre los costados laterales mayores  
de la caja protectores de los elementos eléctricos alojados  
5 en ésta que determinan a lo largo de la caja unos comparti-  
mientos independientes, alojadores de las placas cámaras apa-  
gachispas y de los soportes de las pinzas o liras retenedo-  
ras de los fusibles, en correspondencia dichos compartimien-  
tos con los diversos medios seccionadores de corriente inde-  
pendientes y con unas tapas de los mismos protectoras de los  
10 fusibles y susceptibles de girar y/o desprenderse respecto  
de la caja para conexión y desconexión de los fusibles; una  
lengueta plana aislante sobresaliendo de un extremo de la  
caja y a nivel de las tapas para protección de las barras  
de salida de conexión.  
15

2.-Perfeccionamientos introduci-  
dos en seccionadores portafusibles, en todo de acuerdo con  
la anterior reivindicación, caracterizados por comprender  
unos medios planos monopiezas aislantes sobre cada dos pin-  
zas próximas de sendos medios seccionadores contiguos para  
20 protección de las pinzas o liras y para soporte a la vez de  
los apaga-chispas, conformando el último medio plano aislan-  
te de la última pinza la lengüeta de protección de las ba-  
rras de salida.

25 3.-Perfeccionamientos introducidos en sec-  
cionadores portafusibles, en todo de acuerdo con las anterio-  
res reivindicaciones, caracterizados por la conformación de  
unos salientes laterales en cada tapa para giro o articulación  
respecto de la caja, los que únicamente en la posición de  
30 apertura de la caja o de desconexión del fusible coinciden

1 con sendas acanaladuras de la caja para posibilitar el des-  
prendimiento de la tapa respecto de la caja; haciendo facti-  
ble otros salientes de la tapa en correspondencia con unos  
5 entrantes de la caja el enclavamiento de la tapa en la posi-  
ción de cierre o de conexión del fusible.

4.-Perfeccionamientos introduci-  
dos en seccionadores portafusibles, en todo de acuerdo con  
las anteriores reivindicaciones, caracterizados por la cons-  
titución debajo de cada tapa de dos cavidades de enganche de  
10 sendos extremos del cartucho portafusible, en cada una de las  
cuales se encastran con presión elástica las dos patillas de  
cada extremo del cartucho, pero disponiendo una de dichas  
cavidades de una pieza-palanca para facilitar la extracción  
del cartucho portafusible de entre las cavidades mencionadas  
15 de la tapa.

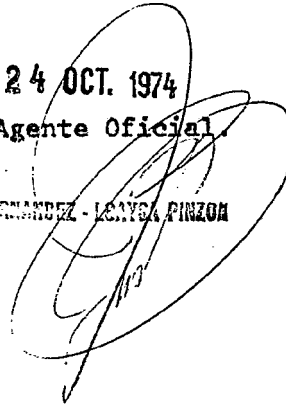
5.-PERFECCIONAMIENTOS INTRODUCI-  
DOS EN SECCIONADORES PORTAFUSIBLES.

Según queda sustancialmente descri-  
to en la presente memoria descriptiva que consta de nueve ho-  
20 jas mecanografiadas por una sola cara acompañada de sus co-  
rrespondientes dibujos.

Madrid, 24 OCT. 1974

El Agente Oficial

MICHEL FERNANDEZ - LEONOR PINZON  
P.P.



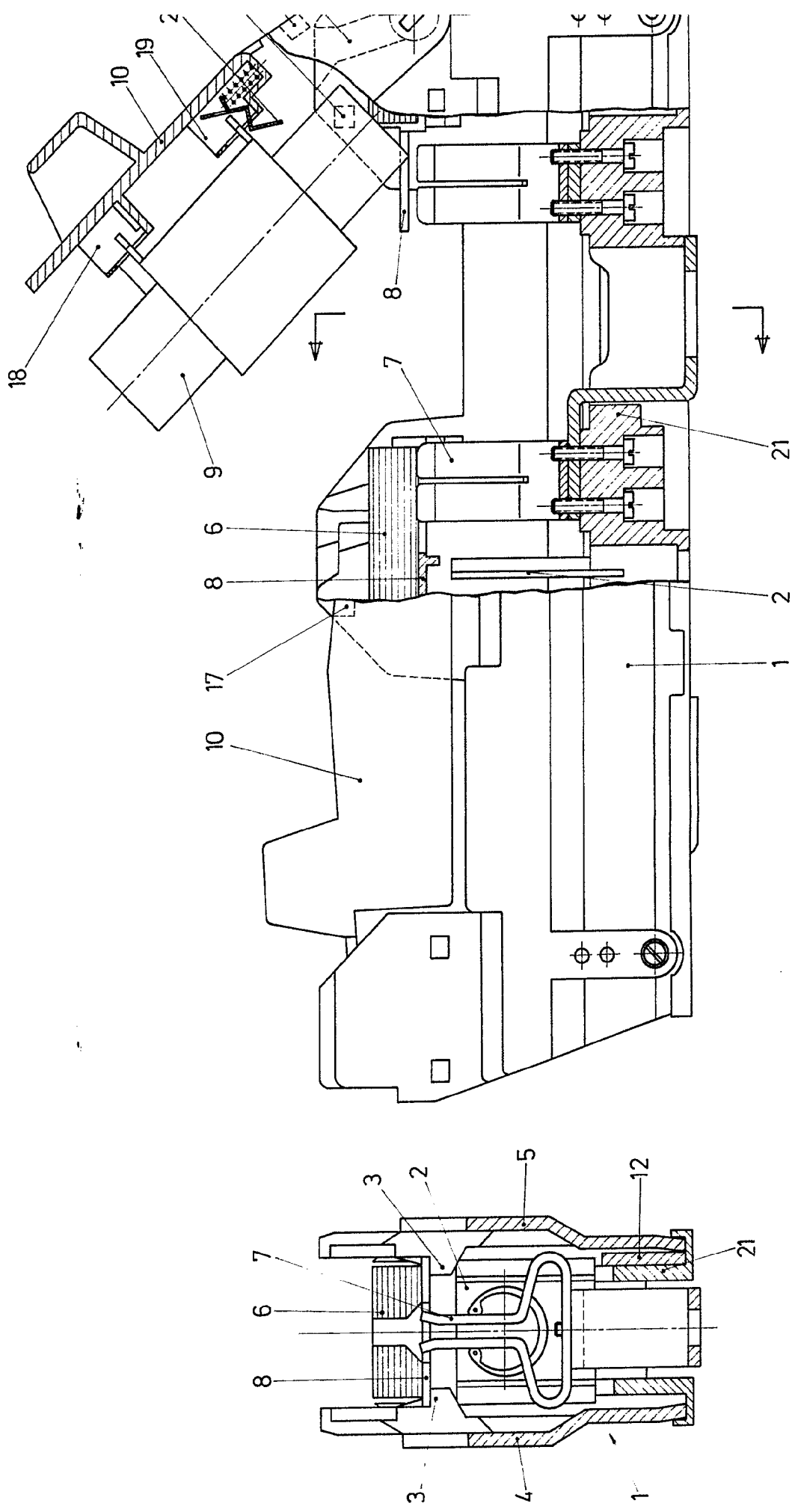


Fig. 1

Fig. 2

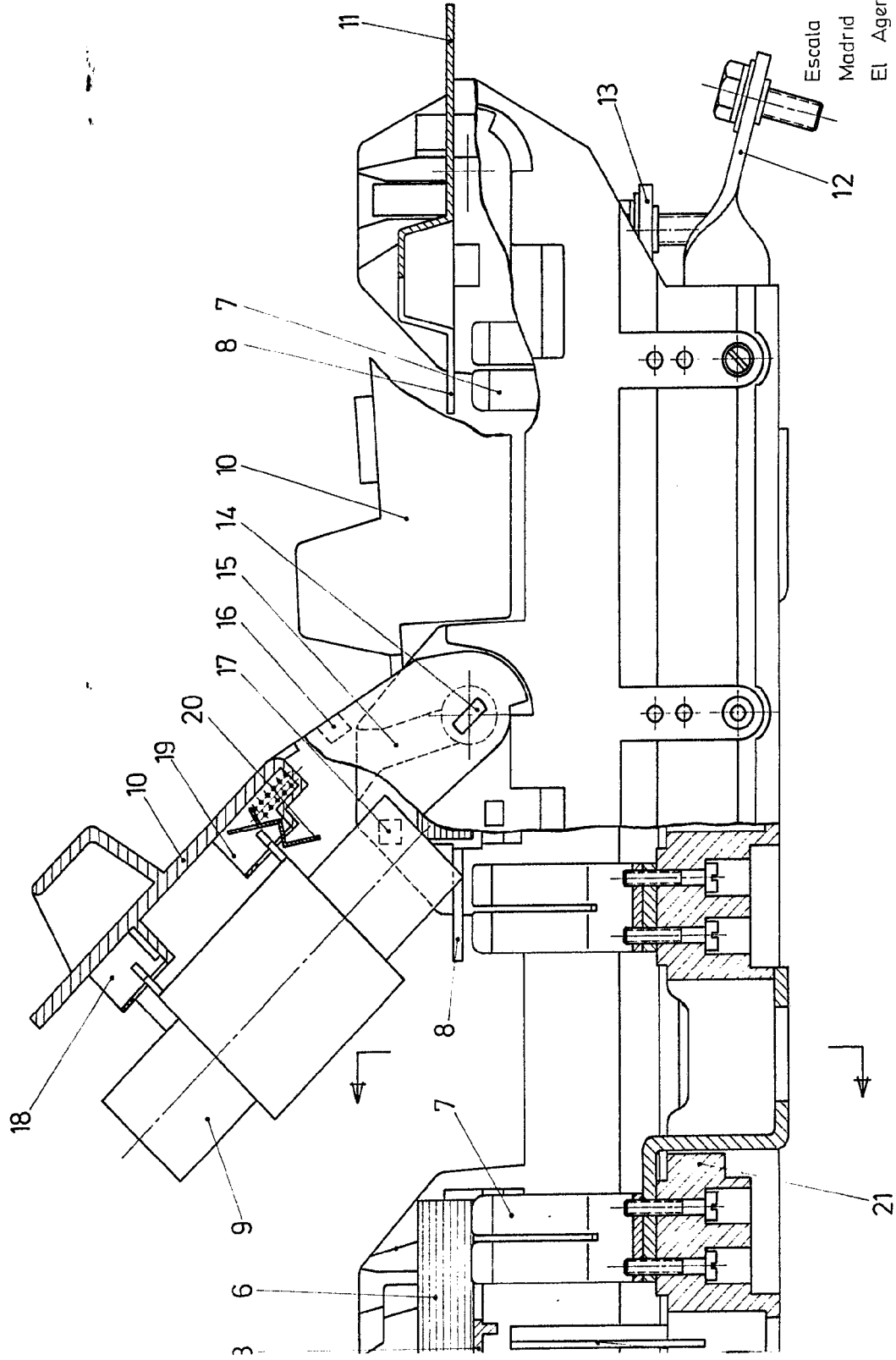


Fig.1

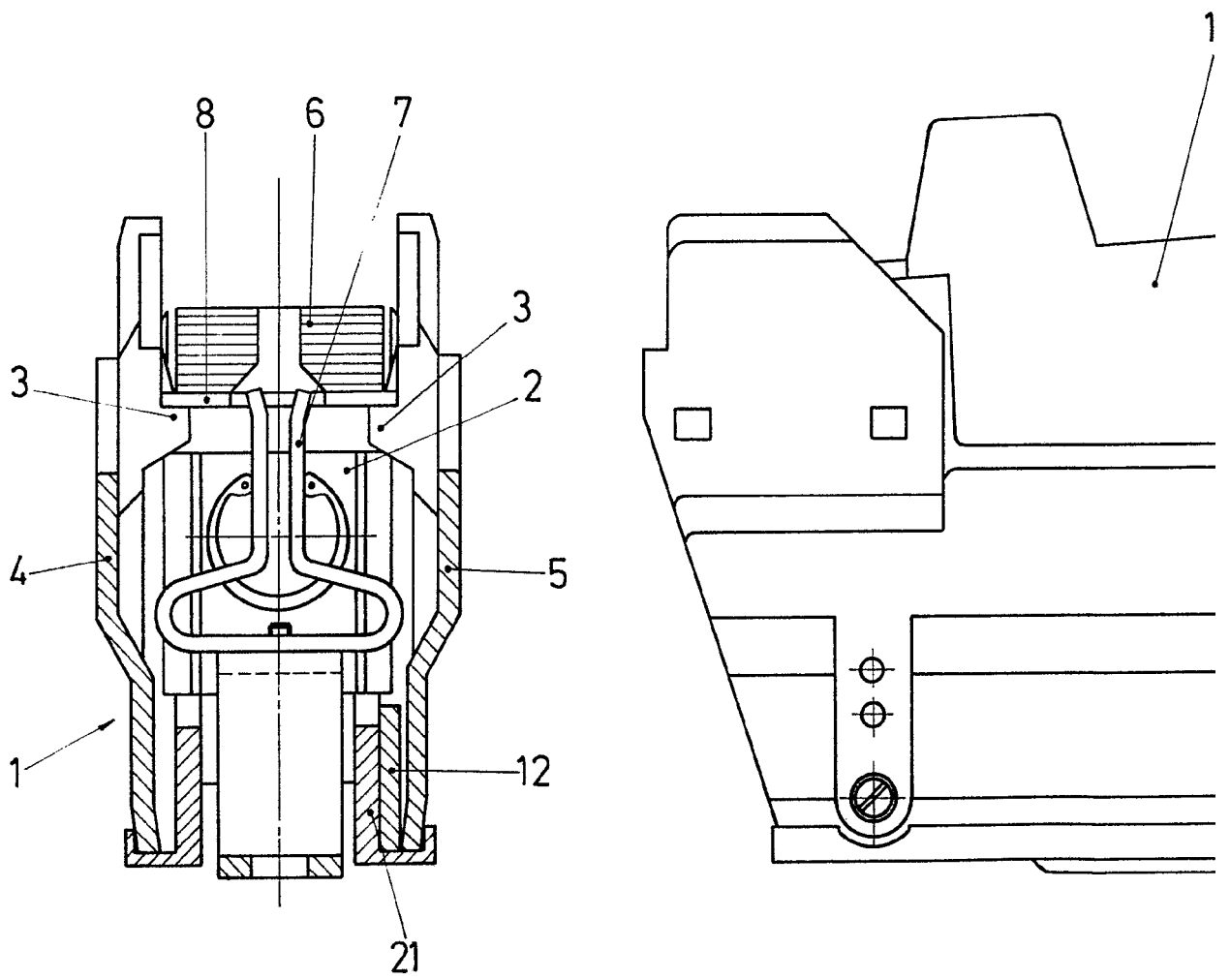


Fig. 2

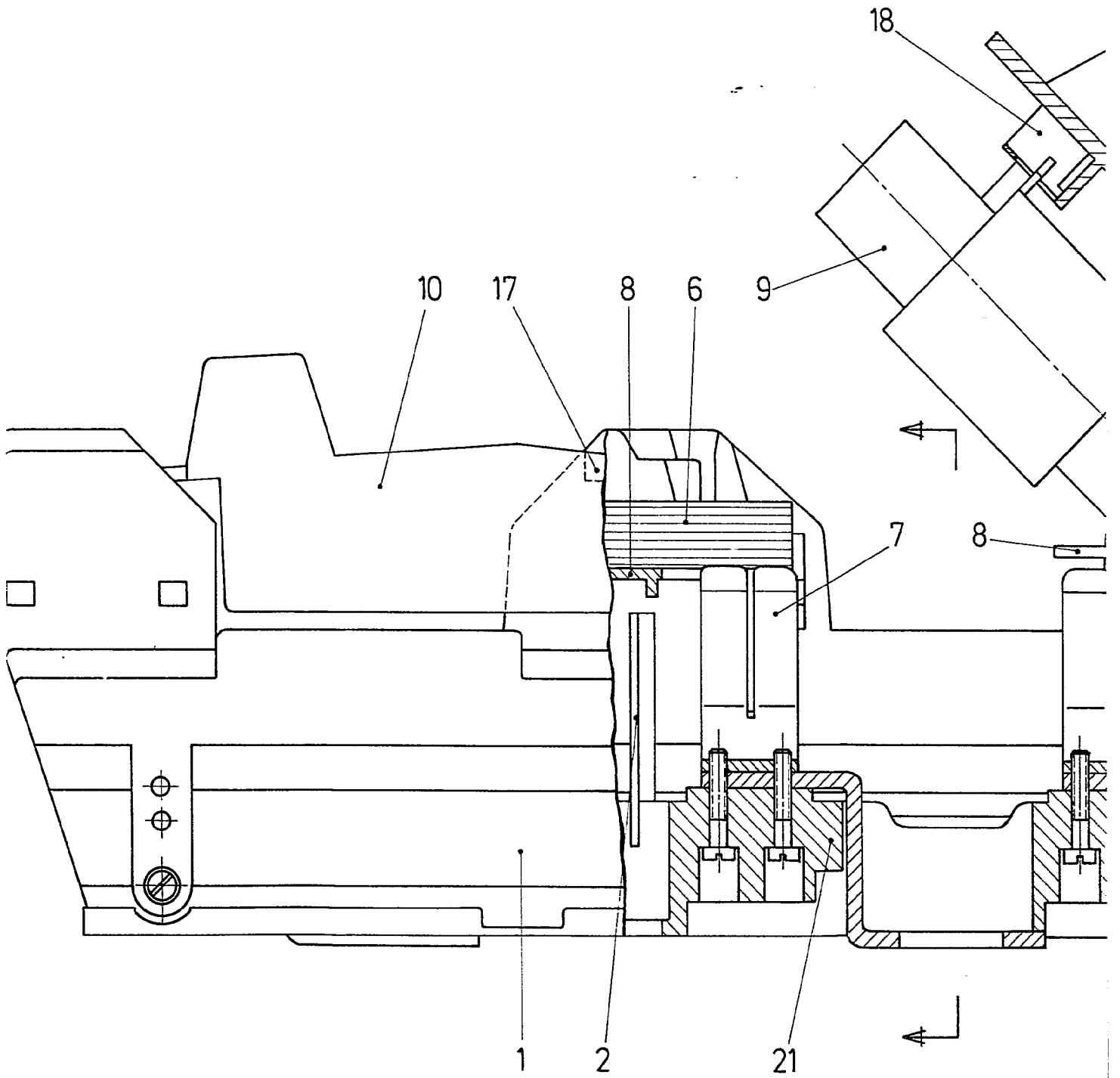


Fig.1

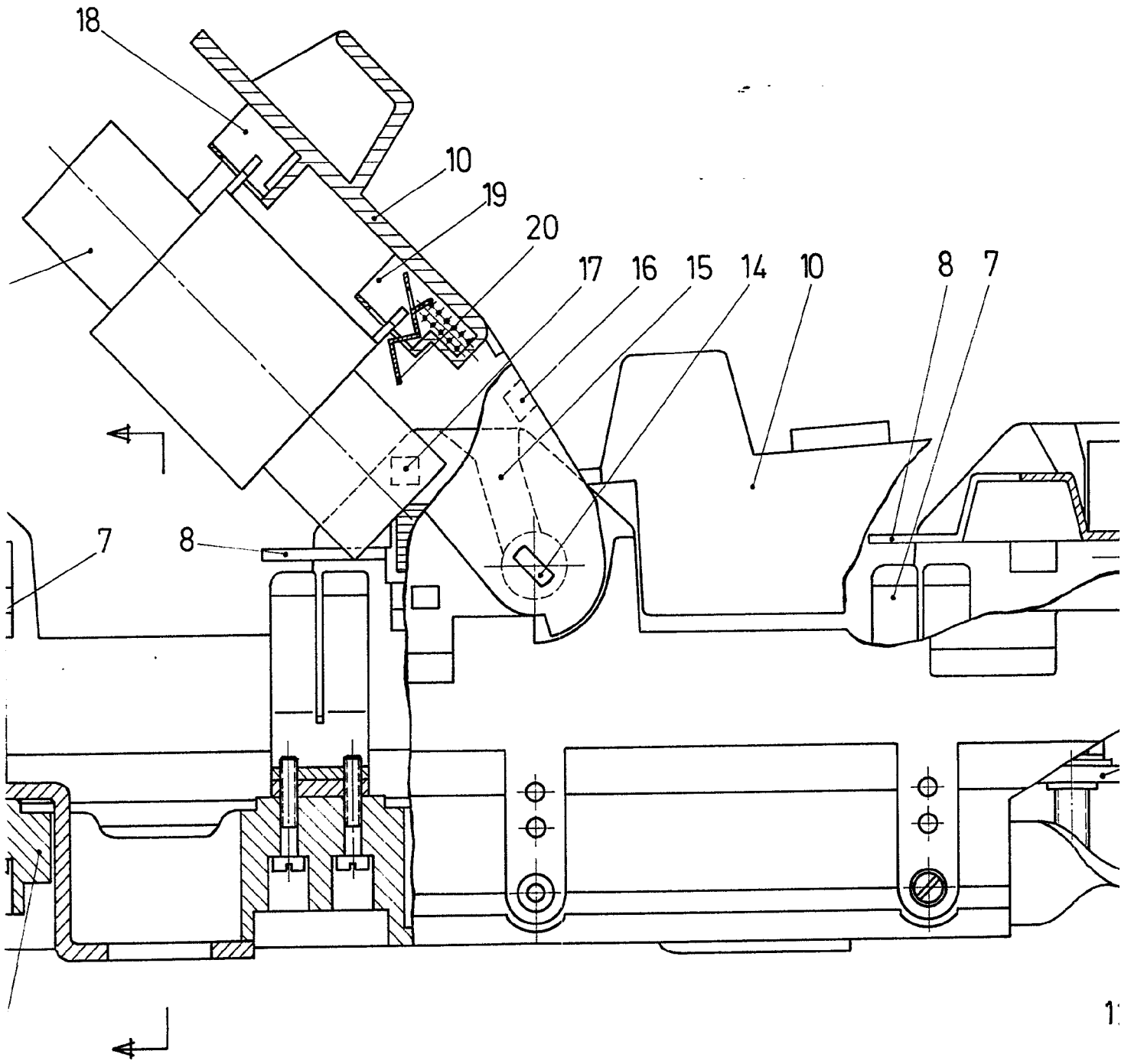
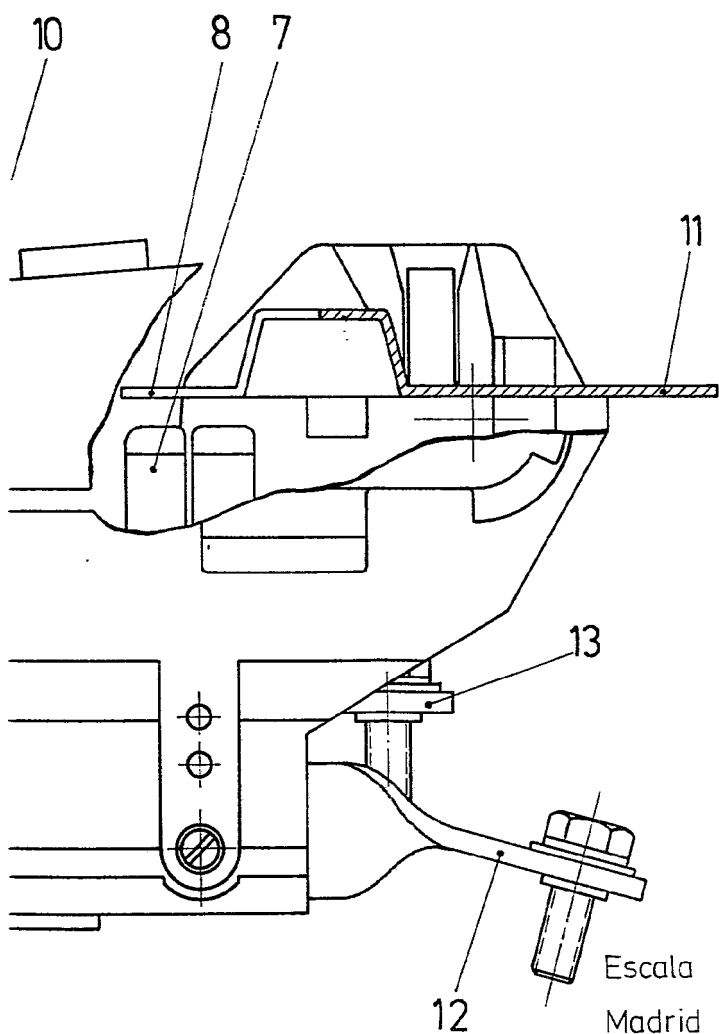


Fig.1



Escala variable  
Madrid 24 OCT. 1974  
El Agente Oficial

*[Handwritten signature]*