

431189

MEMORIA DESCRIPTIVA
de una Patente de Invención a nombre de:
ADOLF BERG, de nacionalidad alemana, do-
miciliado en 2000 Hamburg 61, Niendorfer
Höhe 9, (ALEMANIA); por: "PERFECCIONAMIE-
NTOS RELATIVOS A PAREDES IGNIFUGAS".

-----ooo000ooo-----

El invento se refiere a perfeccionamientos relati-
vos a paredes ignífugas, componibles de elementos de cons -
trucción, especialmente para el empleo en la construcción na-
val.

5

Se conoce el modo de construir a bordo de una nave
locales de estar o similares previstos entre dos cubiertas
superpuestas, empleando para esto elementos de pared y de te-
cho prefabricados con armazones de construcción especiales.

10

En esta conocida forma de construcción se emplean
perfiles especiales en forma de cola de milano con salientes
que en ambos lados sirven como elementos de soporte, estando
prevista cerca de un saliente una lengüeta que sirve como -
borde de referencia para el revestimiento de suelo a colocar.

Si con esta modalidad de construcción se construyen



paredes que topan bajo un ángulo de 90°, ya hay que unir entre
sí varios perfiles especiales para obtener una especie de so -
porte. Pero especialmente difícil resulta la construcción de -
paredes colindantes entre sí, cuando éstas topan bajo un ángulo
5 cualquiera. Por este motivo las paredes construidas siguiendo
la modalidad de construcción conocida son muy costosas, y ade-
más los revestimientos del suelo pueden colocarse solamente -
después de haberse construido las paredes.

Por esto el invento tiene el objeto de crear una pa-
red ignífuga, componible de elementos de construcción, especial
10 mente para el empleo en la construcción naval, la cual sea fácil
de construir y de empleo múltiple, y que tenga un peso relati-
vamente reducido sin necesitar perfiles especiales, de modo que
la distancia del módulo pueda mantenerse siempre de manera uni-
forme.
15

Este problema queda resuelto de acuerdo con el in-
vento porque cada plancha de pared consta de dos chapas de re-
vestimiento, entre las cuales están dispuestas una o varias ca-
pas ignífugas, y porque los bordes verticales de las chapas de
20 revestimiento están moldeados en forma de perfiles y provistos
de hendiduras para el encaje de ganchos que se encuentran en
soportes verticales.

Puesto que de acuerdo con el invento el soporte ver-
tical está configurado como tubo poligonal, y cada superficie
de canto está provista de varios ganchos, el montaje de una pa-
red es sumamente fácil e independiente del ángulo con el que
25 paredes vecinas se unen. Además para todo el montaje de las pa-



rades se necesita solamente una llave de tuerkas para apretar los elementos tensores. No hay que realizar trabajos de soldadura ni operaciones similares. Puesto que las paredes se pueden colocar encima del revestimiento del suelo ya colocado, se produce también una amortiguación considerable de sonidos.

La sujeción de los soportes verticales se realiza por medio de elementos tensores en si conocidos, pero por lo menos un elemento está provisto de un resorte para permitir movimientos insignificantes. Otra simplificación en comparación con la modalidad de construcción conocida con perfiles especiales consiste en que las planchas de techo que se emplean se colocan simplemente sin el empleo de otros elementos de construcción encima de apoyos que están dispuestos en el borde horizontal superior de cada elemento de pared superior.

Para tapar los cantos libres de los soportes verticales están previstos railes perfilados abiertos en un lado, los cuales se colocan de un modo similar que los elementos de pared sobre ganchos de los soportes. Estas superficies libres de los soportes pueden emplearse también para la suspensión de muebles u objetos similares. La altura de estos railes perfilados está dimensionada de modo que los mismos forman un plano con las superficies exteriores de los elementos de pared.

Ha resultado ser muy ventajoso que los railes perfilados estén revestidos también de material ignífugo y que los bordes enfrentados de los distintos elementos de construcción estén recubiertos de un material que bajo el calor forma espuma.



Otras características y ventajas del invento se des-
prenden de la descripción en combinación con los dibujos de un
ejemplo de realización que muestran lo siguiente:

- Figura 1 una pared construida con elementos de construcción de
5 acuerdo con el invento,
Figura 2 un corte siguiendo la línea II - II de la Figura 1,
Figura 3 una vista parcial de un soporte vertical,
Figura 4 una vista parcial del canto vertical de un elemento
de pared, y
10 Figura 5 una vista desde arriba de un rail perfilado de recu-
brimiento.

Por la Figura 1 se ve que entre dos cubiertas 1 y 2
está construida una pared. Esta pared se compone de los elemen-
tos de pared 3 y de los soportes 4, estando los soportes 4 su-
15 jetos entre las cubiertas 1 y 2 por medio de elementos tensores
5 y 6 en si conocidos. De los elementos tensores 5 y 6 que se
emplean, por lo menos uno, en el ejemplo de realización el ele-
mento 5, está equipado con un resorte, de modo que movimientos
insignificantes pueden ser compensados.

20 Los elementos de pared 3 constan de dos chapas de
revestimiento 7 y 8, entre las que están dispuestas capas igní-
fugas 9 y 10. Los bordes verticales 11 de estos elementos de pa-
red 3 están moldeados en forma de perfiles y provistos de hendi-
duras 12, en las que encajan los ganchos 13 de los soportes ver-
25 ticales 4.

Si los elementos de pared 3, tal como lo representa
la Figura 2, están situados en un solo plano, se cubren los can



tos libres del soporte 4 por medio de los railes perfilados 14. Estos railes perfilados 14 están configurados de modo que la inclinación de los brazos acodados 15 coincide con los cantos perfilados 3 para obtener una unión casi sin rendijas entre los elementos de pared 3 y los railes perfilados 14. Sobre el lado abierto de los railes perfilados 14 hacen puente los hervios 15 que están dispuestos a distancias iguales lo mismo que los ganchos 13 en los soportes 4. Estos railes perfilados 14 están revestidos en su interior con un material ignífugo 16.

10 Para evitar la salida de humo u otros gases en los sitios de unión, los bordes de contacto de los distintos elementos de construcción están provistos de un recubrimiento que forma espuma al calor.

15 Para la colocación de las planchas de techo, en el borde superior horizontal de los elementos de pared superiores 3 están dispuestos apoyos, por ejemplo rieles angulares 17, sobre los que se colocan las planchas de techo.

20 Por la Figura 2 se comprende fácilmente que sin modificación estructural alguna como soporte 4 se pueden emplear tubos hexagonales o también otros, debido a lo cual se pueden construir paredes bajo un ángulo de contacto de 60° u otros ángulos. Solamente hay que configurar adecuadamente la inclinación del borde perfilado 11 de los elementos de pared 3.

25

N O T A

Se reivindica como nuevo y de propia invención.



5 1.- Perfeccionamientos relativos a paredes ignífugas, componibles de elementos de construcción, especialmente para el empleo de la construcción naval, caracterizados porque cada plancha de pared consta de dos chapas de revestimiento, entre las que estén dispuestas una o varias capas ignífugas y porque los bordes verticales de las chapas de revestimiento estén moldeados en forma de perfiles y provistos de hendiduras para el encaje de ganchos que se encuentran en soportes verticales.

10 2.- Perfeccionamientos, de acuerdo con la reivindicación 1, caracterizados porque el soporte vertical está configurado como tubo poligonal y porque cada superficie de canto está provista de varios ganchos.

15 3.- Perfeccionamientos, de acuerdo con las reivindicaciones anteriores, caracterizados porque para la sujeción de cada soporte vertical entre el suelo y el techo sirven elementos tensores de los que por lo menos uno está provisto de un resorte.

20 4.- Perfeccionamientos, de acuerdo con las reivindicaciones anteriores, caracterizados porque en los elementos de pared superiores en los bordes horizontales superiores están dispuestos apoyos para planchas de techo.

25 5.- Perfeccionamientos, de acuerdo con las reivindicaciones anteriores, caracterizados porque los cantos libres de los soportes verticales se pueden tapar por rieles perfilados abiertos en un lado.

6.- Perfeccionamientos, de acuerdo con las reivindicaciones anteriores, caracterizados porque los rieles perfilados





dos para tapar los cantos libres de los soportes tienen en sus
lados abiertos nervios haciendo puente y que encajan sobre gan-
chos de los soportes.

5

7.- Perfeccionamientos, de acuerdo con las reivindi-
caciones anteriores, caracterizados porque los rieles perfila-
dos están rellenos con material ignífugo.

10

8.- Perfeccionamientos, de acuerdo con las reivindi-
caciones anteriores, caracterizados porque los bordes de los -
elementos de parad y/o de los soportes que están en contacto
entre sí, están recubiertos con un material que forma espuma
bajo el calor.

9.- "PERFECCIONAMIENTOS RELATIVOS A PAREDES IGNIFU-
GAS".

15

Tal como se describe y reivindica en la presente Me-
moria Descriptiva, que consta de siete hojas escritas a máquina
por una sola cara y de sus correspondientes dibujos.

Madrid, 19 OCT. 1974

J. Gaud



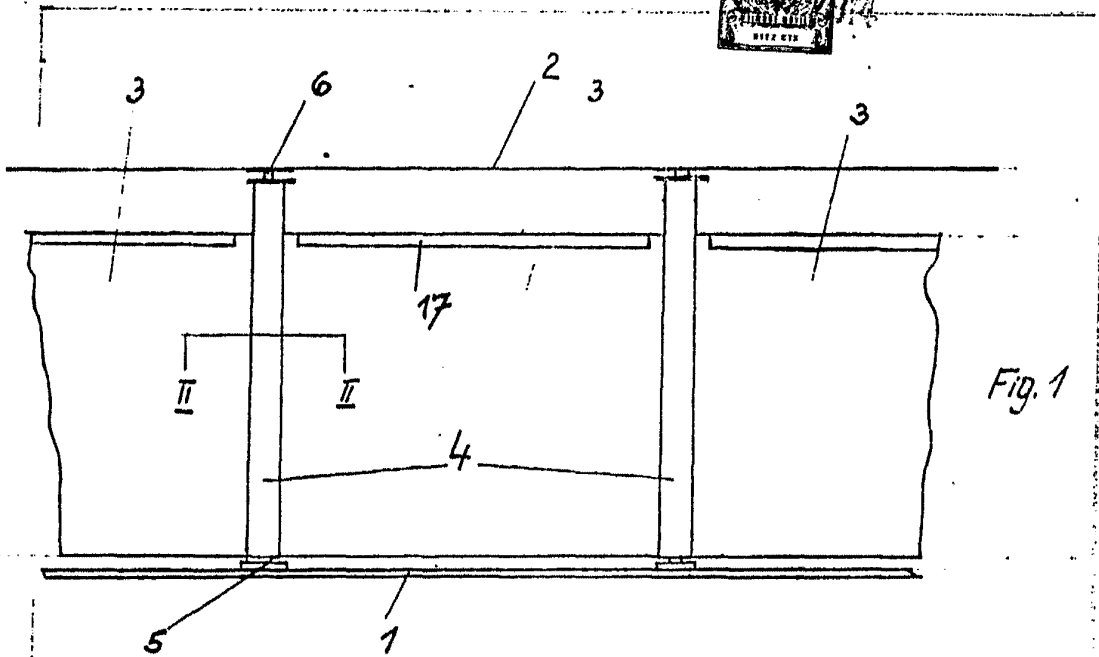


Fig. 1

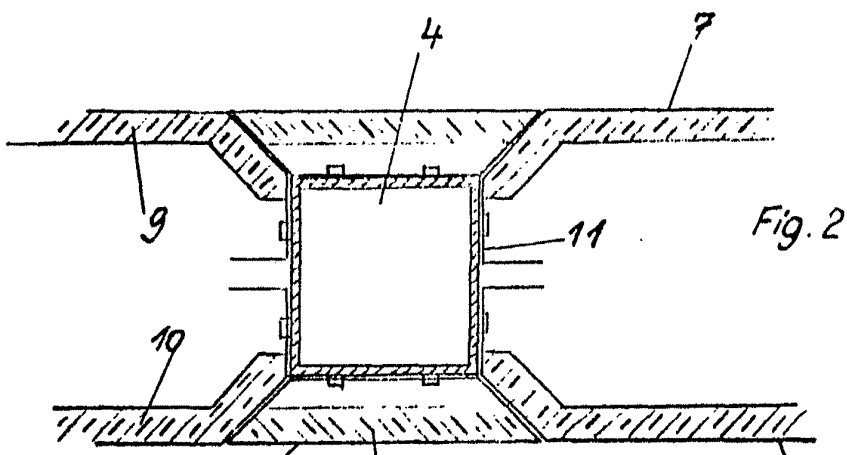


Fig. 2

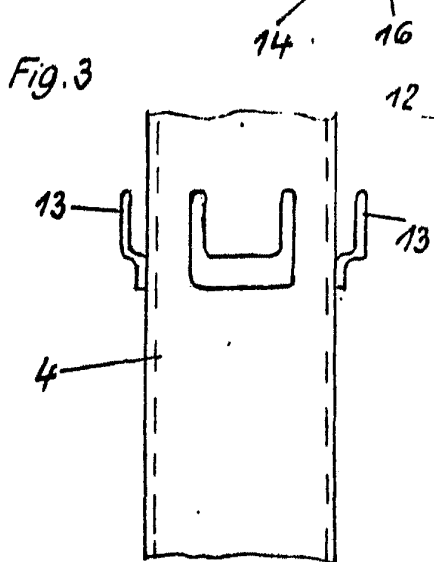


Fig. 3

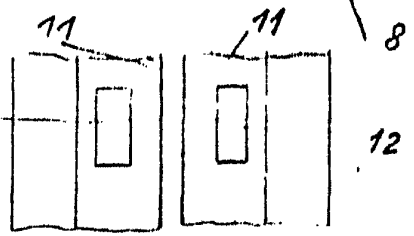


Fig. 4

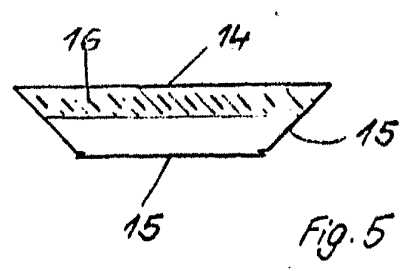


Fig. 5

Escala variable

Madrid, 19 Octubre 1974

Francia