



CONCEDIDA
- 9 ABR. 1976
123.P/A23N

MEMORIA DESCRIPTIVA

Correspondiente a una Patente de Invención, que se solicita por VEINTE AÑOS, para todo el Territorio Nacional, a favor de D. Clemente del Ser González, de nacionalidad española, residente en Villaverde Alto (MADRID), Pº de Talleres nº 5, por:

" APARATO ACOPLABLE A LAS MAQUINAS DESHUESADORAS Y RELLENADORAS DE ACEITUNAS PARA PREPARAR Y PROCURAR EL RELLENO CON PASTA DE PIMIENTO ".

.....

- 5 - La invención concierne concretamente, de acuerdo con lo indicado en el enunciado, a un aparato susceptible de ser acoplado a un tipo de máquinas de las que producen el deshuesado y relleno de las aceitunas, cuyo aparato tiene la función de preparar y procurar el relleno de la aceituna con pasta de pimiento, siendo su principal característica la de adaptar su funcionamiento al general de la máquina, actuando coordinadamente con ella en la fase en que sustancialmente interviene.

- 10 - El aparato tiene pues como función la de preparar la pasta e introducirla en la aceituna, operaciones que efectúa simultáneamente, según se desprende de la descripción que del mismo se lleva a efecto a continuación.

Debe no obstante destacarse las ventajas que al proceso go



- 15 - general del trabajo aporta el aparato de la invención, puesto que funcionando automáticamente y en colaboración coordinada con la máquina en la que se acopla, permite eliminar la utilización de aparatos accesorios en el proceso de trabajo y también reducir al mínimo la utilización de operarios encargados de la preparación de este material de relleno, que de acuerdo con la invención se consigue ahora de forma perfecta y totalmente automática.

- 20 - La descripción de este aparato será llevada a cabo con referencia a la adjunta hoja de dibujos, en la que se ha representado un ejemplo de ejecución preferido, que no tiene carácter limitativo alguno, sino simplemente ilustrativo y que estará sujeto por tanto a variaciones de detalle en todo aquello que no altere de un modo fundamental su propia finalidad característica.

- 25 - En los planos:
FIGURA 1ª, muestra una vista en alzado del aparato.
FIGURA 2ª, es la vista en planta del mismo aparato de la invención.

- 30 - FIGURA 3ª, muestra otra vista en alzado, de perfil y sección del mismo aparato de figuras anteriores.

FIGURA 4ª, es una vista en planta de la tolva de alimentación y discos dosificadores.

- 35 - FIGURA 5ª, es una vista en sección de la tolva, y
FIGURA 6ª, muestra una vista en planta de los trinquetes de seguridad.

- 40 - De conformidad con lo representado en los dibujos y haciendo constante referencia a los mismos y a las indicaciones numéricas que identifican las distintas partes y elementos que componen el aparato, éste se constituye esencialmente por una tolva -1-, donde se deposita da la pasta de pimiento.

- 45 - En esta tolva la pasta se licua hasta un cierto límite necesario para que sea posible su alimentación al disco que ha de dosificarla en la cantidad necesaria para constituir el relleno de cada aceituna, consiguiéndose este estado de la pasta mediante el sistema de calefacción -2- acoplado a la tolva, que mantiene a dicha pasta a una constante y determinada temperatura.



- 50 - Como ya es sabido, la máquina deshuesadora y rellenedora don
de se acopla el aparato de la invención, posee dos cabezales a través
de los cuales es alimentada la aceituna que una a una es deshuesada y
preparada para su relleno.

- 55 - Situados por debajo de la tolva -1-, los discos -3- conducen
dosificada la pasta de relleno correspondiente a cada aceituna. Dichos
discos que resultan cargados al pasar por debajo de la tolva, han sido
previstos de un movimiento de rotación no continuo, determinado por la
acción del trinquete -4-, movido por un émbolo hidráulico -5- y sincroni-
zado con el resto de la máquina.

- 60 - Con independencia de este movimiento lleva asimismo acopla-
dos unos trinquetes de seguridad -6-, que fijan el disco -3- mientras
se realizan otras operaciones, recibiendo dichos trinquetes su movi-
miento a través de los balancines -20-, éstos a su vez por el tensor
-21-, unidos al balancín -22-, siendo accionados estos últimos por el
émbolo hidráulico -23-.

- 65 - Los discos -3- que conducen la pasta, poseen una ranura con
una especie de dentado en los cuales la pasta se introduce en el esta-
do en que sale de la tolva, tomando consistencia y solidificándose du-
rante su recorrido hasta llegar a situarse frente a la aceituna.

- 70 - A tal efecto los discos -3- son interiormente huecos para per-
mitir el paso de una corriente de agua circulante, que se introduce a
través de los racores -7-, saliendo a través del racor -8-.

- 75 - En la parte superior del disco -3-, existe otro disco fijo
-9-, por el interior del cual circula igualmente agua corriente, lo
que coadyuva a conseguir que la pasta se solidifique y adopte la for-
ma que le proporciona el disco para su introducción adecuada en la
aceituna.

- 80 - El disco -3- queda detenido frente a la aceituna para proc-
der al relleno de la misma, efectuando dicho trabajo a través de un
punzón -10-, montado en el soporte -11-, que a través del balancín
-12-, accionado por el cilindro hidráulico -13-, determina la intro-
ducción de la pasta en la aceituna, realizándose todo este trabajo
mientras el disco permanece parado.

Entre este mecanismo descrito y la aceituna, existe una bo-



- 85 - quilla -13- guiadora de la pasta y otra móvil -14-, que en su interior lleva acoplada una leva y unas patillas -15-, que al introducirse en la aceituna se abren, sujetan y permiten el paso de la pasta. Este movimiento se efectúa por medio del balancín -16-, unido a otro -17-, por medio del tensor -18-. El movimiento de todo este mecanismo se genera a través del cilindro hidráulico -19-:

- 90 - Una vez que se ha introducido la pasta en la aceituna, comienza la repetición por la máquina de un nuevo ciclo de trabajo.

- 95 - Descrito suficientemente el objeto de esta solicitud, sólo resta añadir que en su realización podrán introducirse todas aquellas modificaciones de detalle que no alteren su esencialidad, que es la que se desprende de cuanto antecede y se reivindica seguidamente, pudiendo afectar a cambios de forma, materia, dimensiones, proporciones y en general a todas las que tengan un carácter accesorio o complementario, debiendo quedar todas ellas incluidas en la protección que se recaba.

-100 -

N O T A

En resumen la presente Patente de Invención deberá recaer esencialmente sobre las siguientes:

R E I V I N D I C A C I O N E S

- 105 - 1ª.- APARATO ACOPLABLE A LAS MAQUINAS DESHUESADORAS Y RELLENADORAS DE ACEITUNAS PARA PREPARAR Y PROCURAR EL RELLENO CON PASTA DE PIMIENTOSZ, caracterizado por comprender una tolva receptora del producto, con un sistema de calefacción acoplado que mantiene la pasta a temperatura adecuada para procurar su licuado hasta el límite necesario para alimentar un disco dosificador que separa la cantidad necesaria para introducción en cada aceituna.

- 110 -

- 115 - 2ª.- APARATO ACOPLABLE A LAS MAQUINAS DESHUESADORAS Y RELLENADORAS DE ACEITUNAS PARA PREPARAR Y PROCURAR EL RELLENO CON PASTA DE PIMIENTO, de conformidad con la reivindicación 1ª, caracterizada por comprender un juego de discos que conducen la pasta ya dosificada que cargan al pasar por debajo de la tolva, cuyos discos mantienen un movimiento de rotación no continuo, regulado a través de un trinquete al que acciona un émbolo hidráulico, sincronizado al movimiento general de la máquina.



3a.- APARATO ACOPLABLE A LAS MAQUINAS DESHUESADORAS Y RELLE
- 120 - NADORAS DE ACEITUNAS PARA PREPARAR Y PROCURAR EL RELLENO CON PASTA DE
PIMIENTO, de conformidad con las reivindicaciones 1a y 2a, caracteri
zado por comprender unas trinquetes de seguridad que mantienen fijo
al disco giratorio mientras se efectuan otros movimientos, siendo acci
- 125 - onados a través de balancines, movidos a su vez por un tensor y un
balancín, siendo estos últimos accionados a su vez por un émbolo hi
dráulico.

4a.- APARATO ACOPLABLE A LAS MAQUINAS DESHUESADORAS Y RELLE
- 130 - NADORAS DE ACEITUNAS PARA PREPARAR Y PROCURAR EL RELLENO CON PASTA DE
PIMIENTO, de conformidad con las reivindicaciones 1a a 3a, caracteri
zado porque los discos giratorios van ranurados con una especie de -
dentado donde se introduce la pasta en estado de licuación, siendo so
lidificada durante el recorrido hasta situarse frente a la aceituna
al circular por su interior hueco una corriente de agua con entrada y
salida a través de los correspondientes racores.

5a.- APARATO ACOPLABLE A LAS MAQUINAS DESHUESADORAS Y RELLE
- 135 - NADORAS DE ACEITUNAS PARA PREPARAR Y PROCURAR EL RELLENO CON PASTA DE
PIMIENTO, de conformidad con las reivindicaciones 1a a 4a, caracteri
zado porque sobre la parte superior del disco giratorio se dispone
un disco fijo por el interior del cual circula asimismo una corriente
- 140 - de agua.

6a.- APARATO ACOPLABLE A LAS MAQUINAS DESHUESADORAS Y RELLE
- 145 - NADORAS DE ACEITUNAS PARA PREPARAR Y PROCURAR EL RELLENO CON PASTA DE
PIMIENTO, de conformidad con las reivindicaciones 1a a 5a, caracteri
zado porque la introducción de la pasta en la aceituna se lleva a -
efecte por medio de un punzón montado sobre su correspondiente super
te al que acciona un balancín movido por un cilindro hidráulico.

7a.- APARATO ACOPLABLE A LAS MAQUINAS DESHUESADORAS Y RELLE
- 150 - NADORAS DE ACEITUNAS PARA PREPARAR Y PROCURAR EL RELLENO CON PASTA DE
PIMIENTO, de conformidad con las reivindicaciones 1a a 6a, caracteri
zado porque entre el mecanismo descrito y la aceituna se disponen -
dos bequillas, una que guía la pasta y otra móvil en cuyo interior se
acopia una leva y unas patillas que al introducirse en la aceituna se



-155 - abren, sujetan y permiten el paso de la pasta al interior de aquella, efectuándose dichos movimientos por la acción de dos balancines unidos entre sí y un tensor, partiendo el movimiento de un cilindro hidráulico.

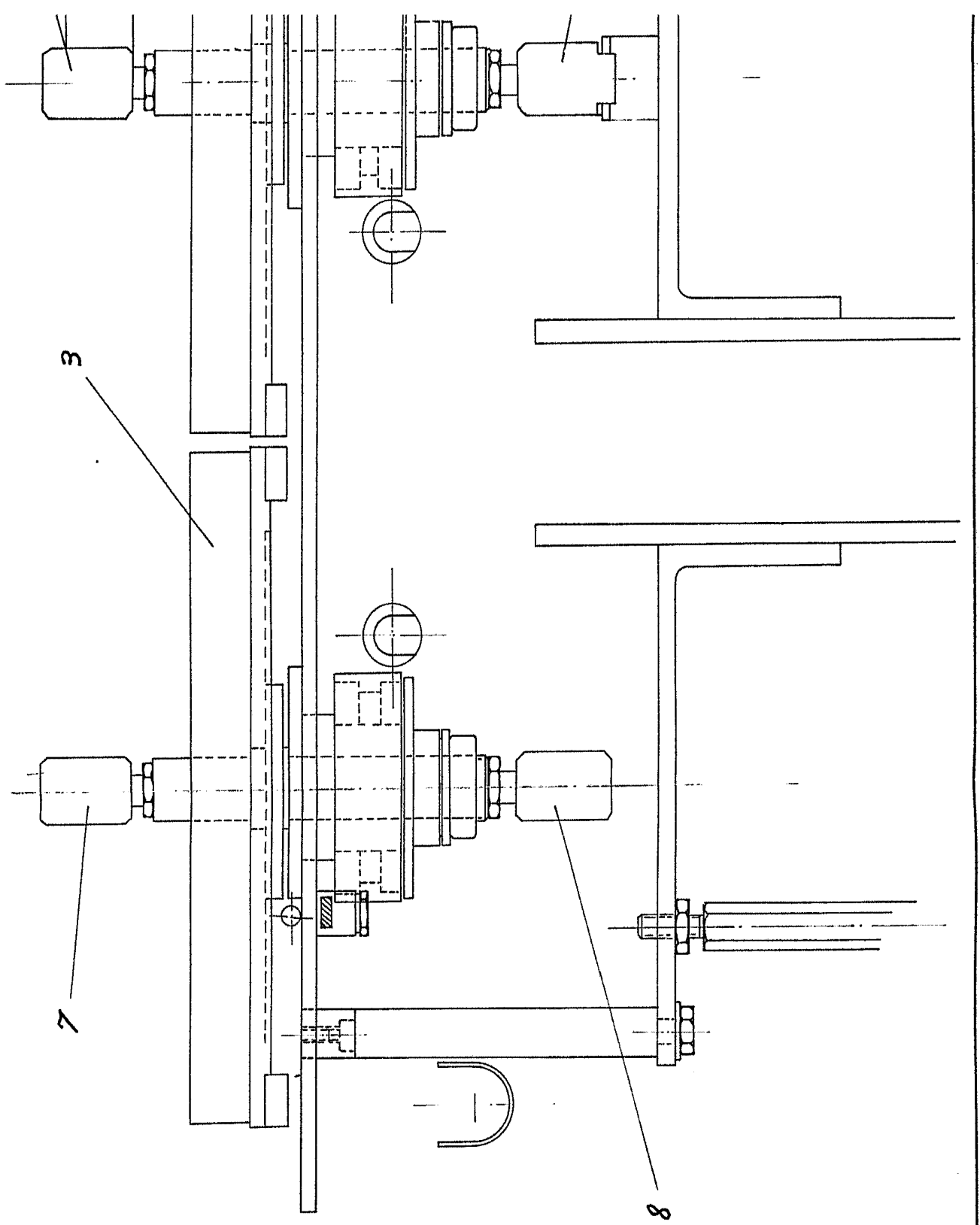
8a.- APARATO ACOPLABLE A LAS MAQUINAS DESHUESADORAS Y RELLENADORAS DE ACEITUNAS PARA PREPARAR Y PROCURAR EL RELLENO CON PASTA DE PIMIENTO.

Todo ello tal y como se representa y describe en el cuerpo de la presente memoria, se reivindica en su nota y se representa a título de ejemplo en la adjunta hoja de planos.

Consta esta memoria descriptiva de seis hojas, mecanografiadas y foliadas a dos espacios y por una sola de sus caras.

Madrid,

D. CLEMENTE DEL SER GONZALEZ



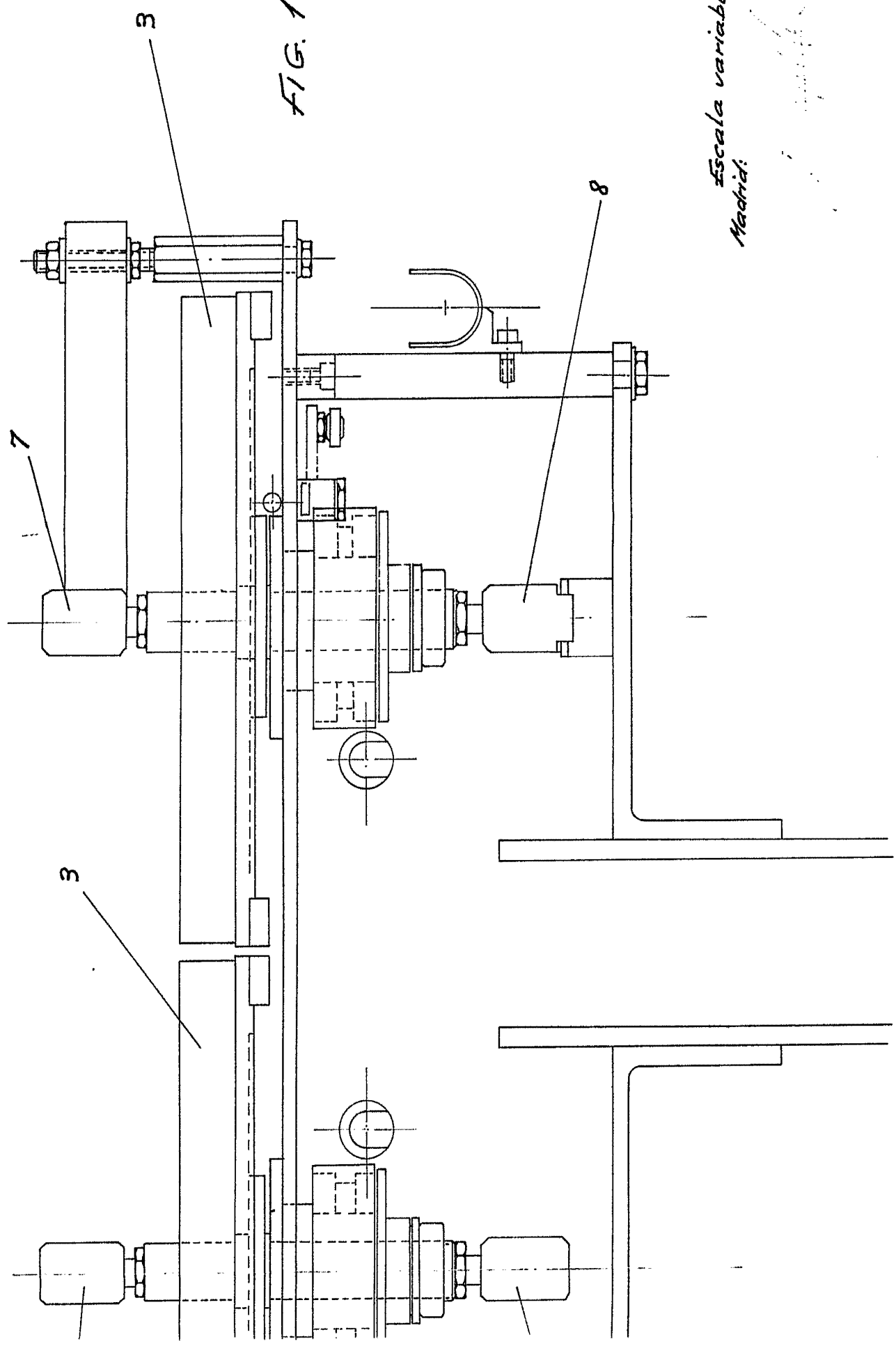
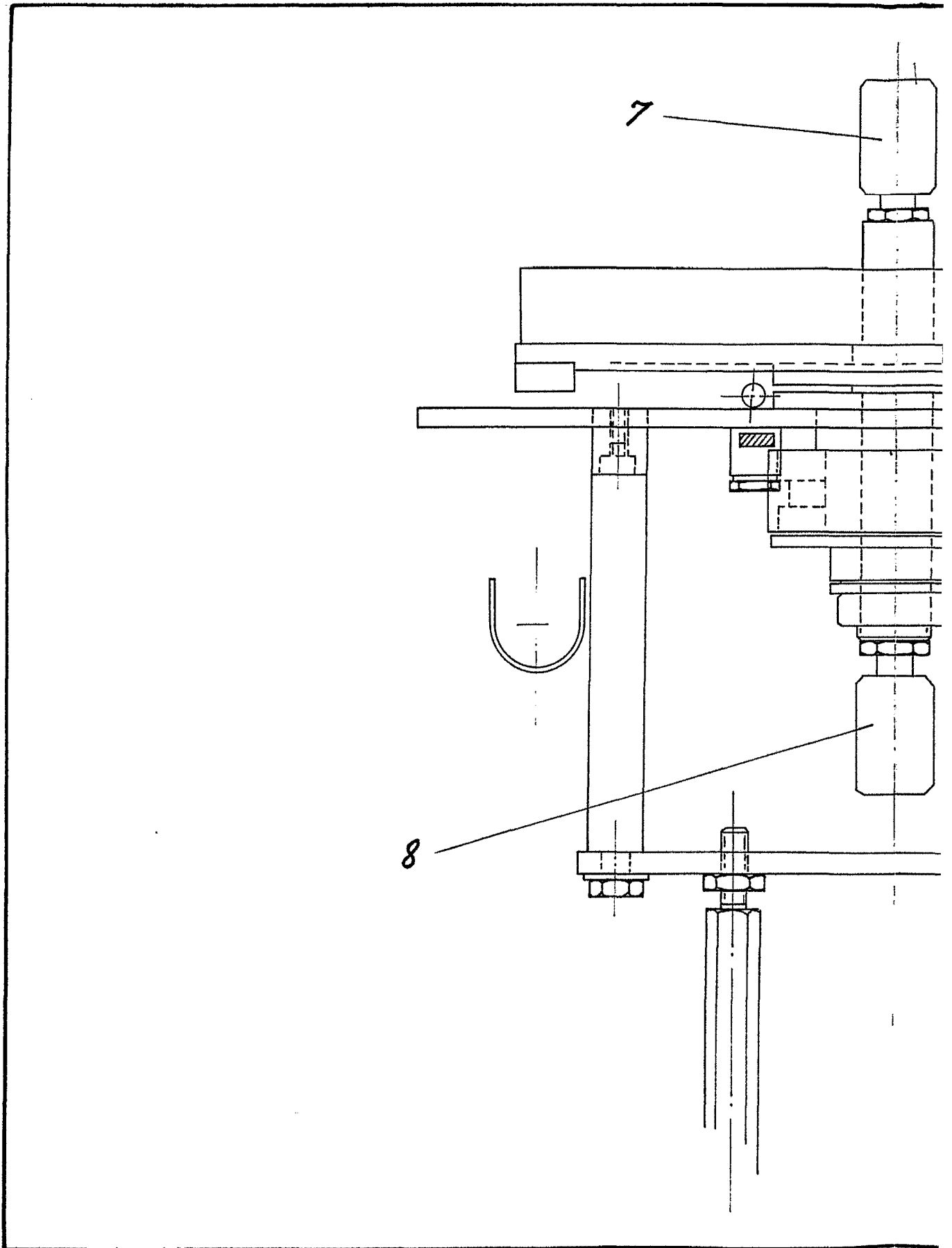
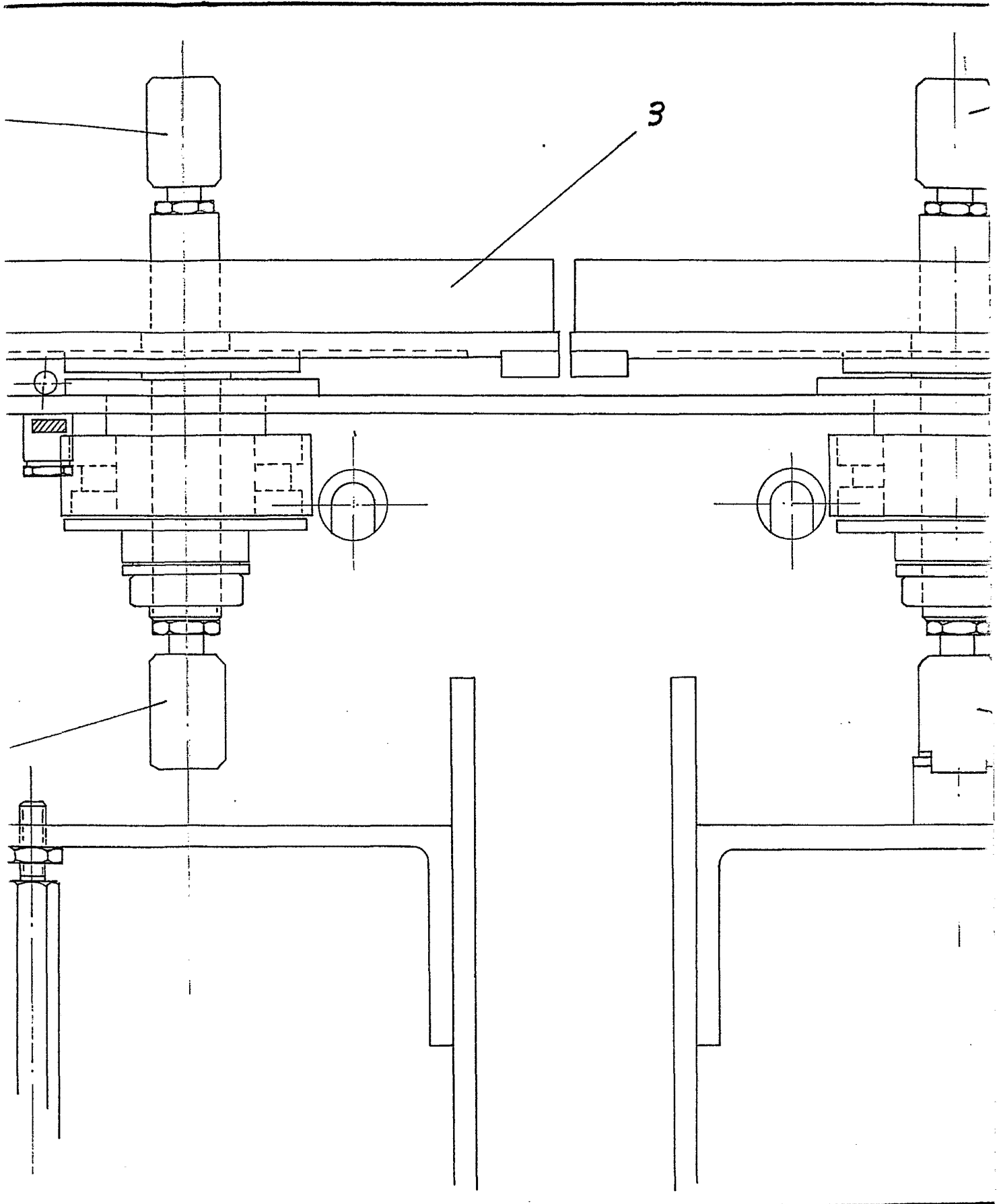


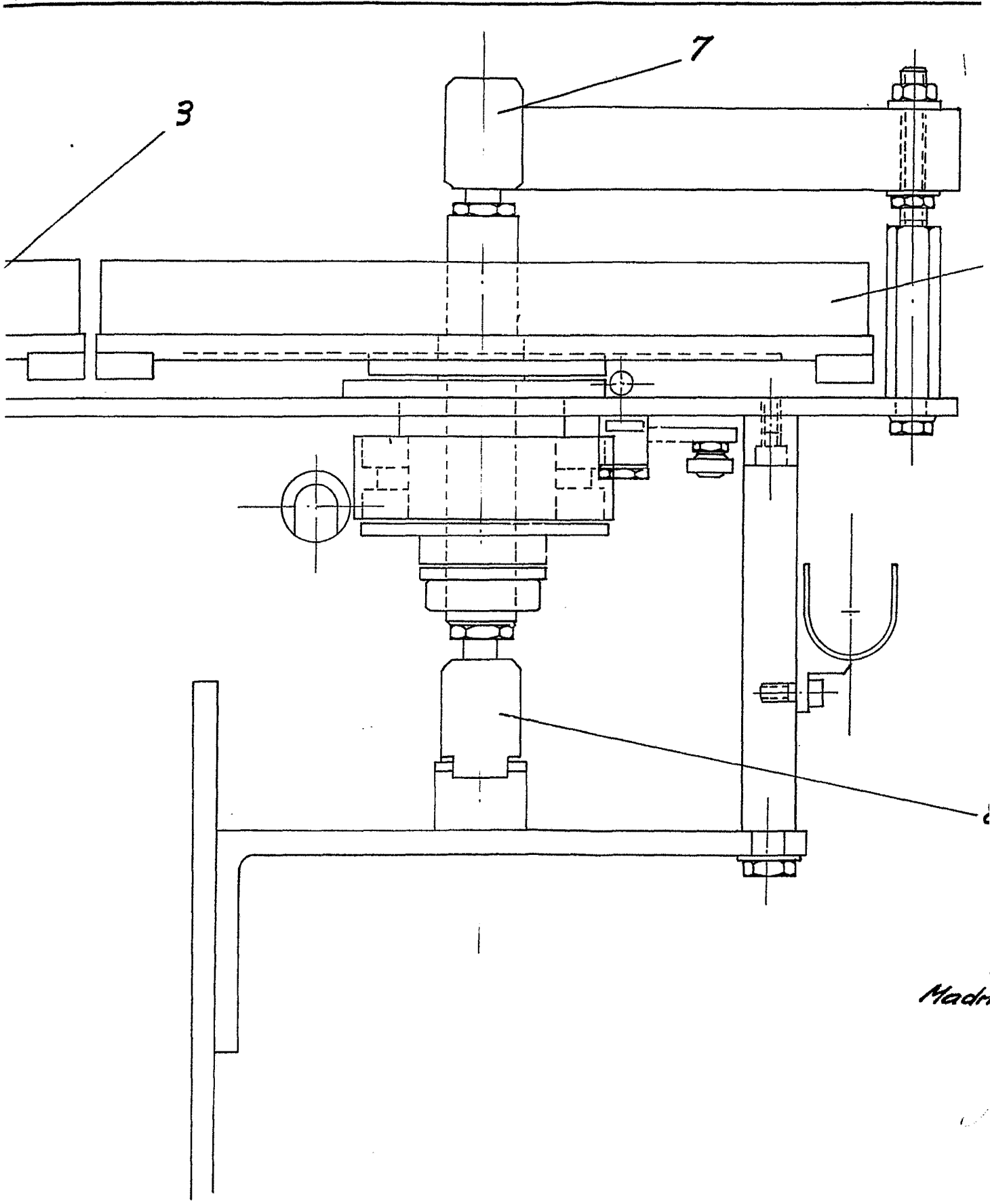
FIG. 1

Escola variable
Madrid:

D. CLEMENTE DEL SER GONZALEZ







Madr

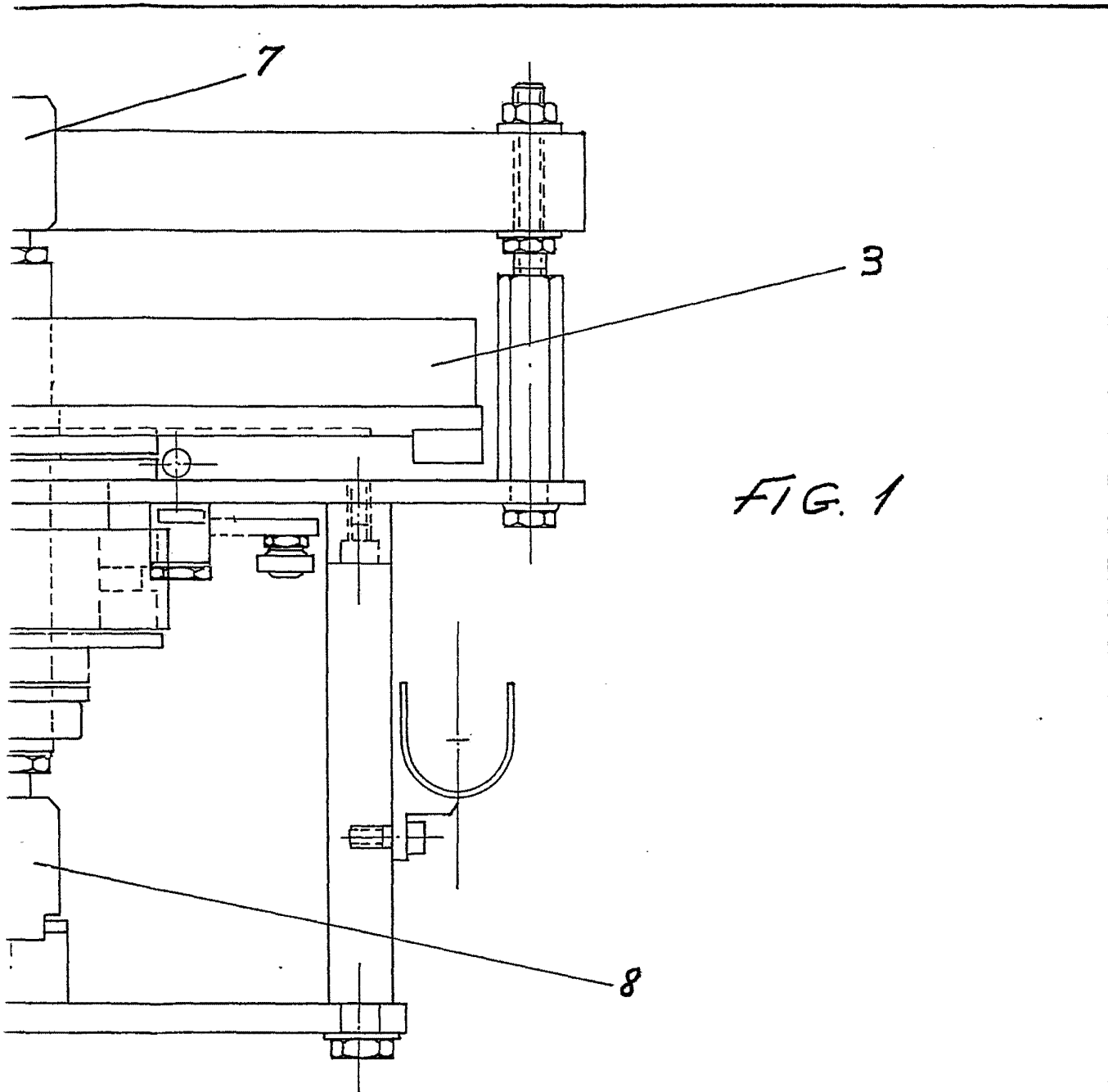


FIG. 1

Escala variable
Madrid:

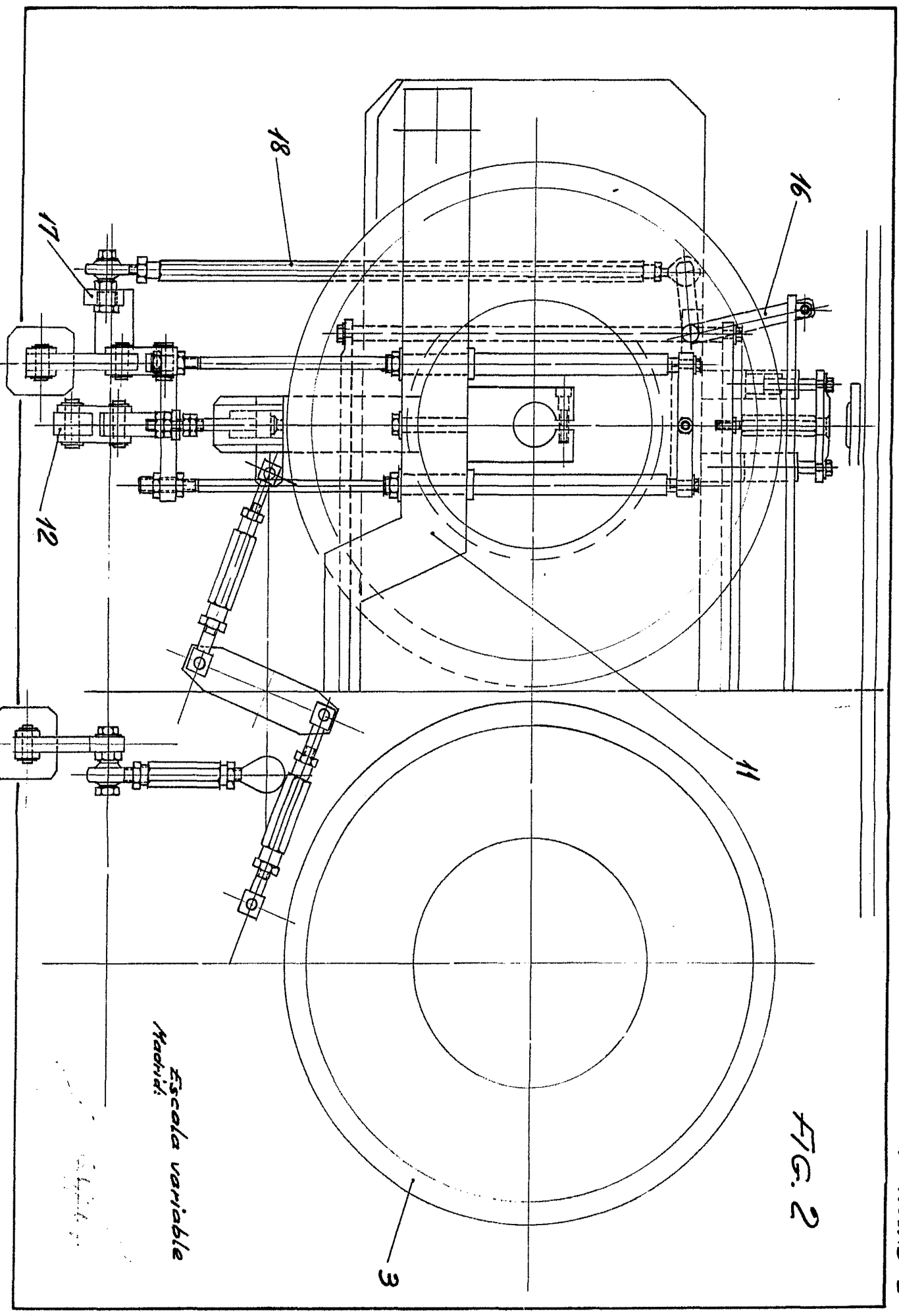


FIG. 2

Escala variable
Radio:

1/2

D. CLEMENTE DEL SER GONZALEZ

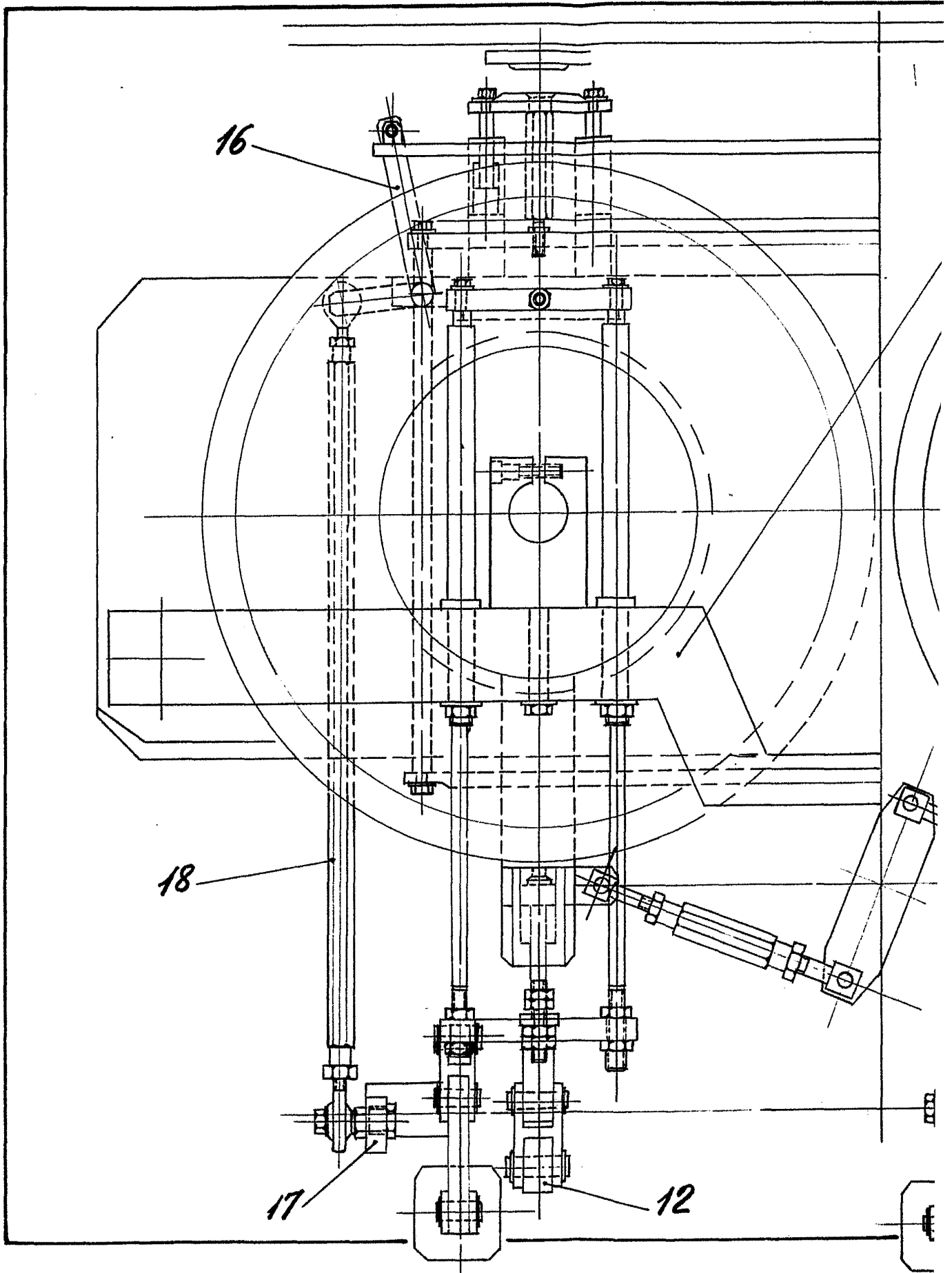
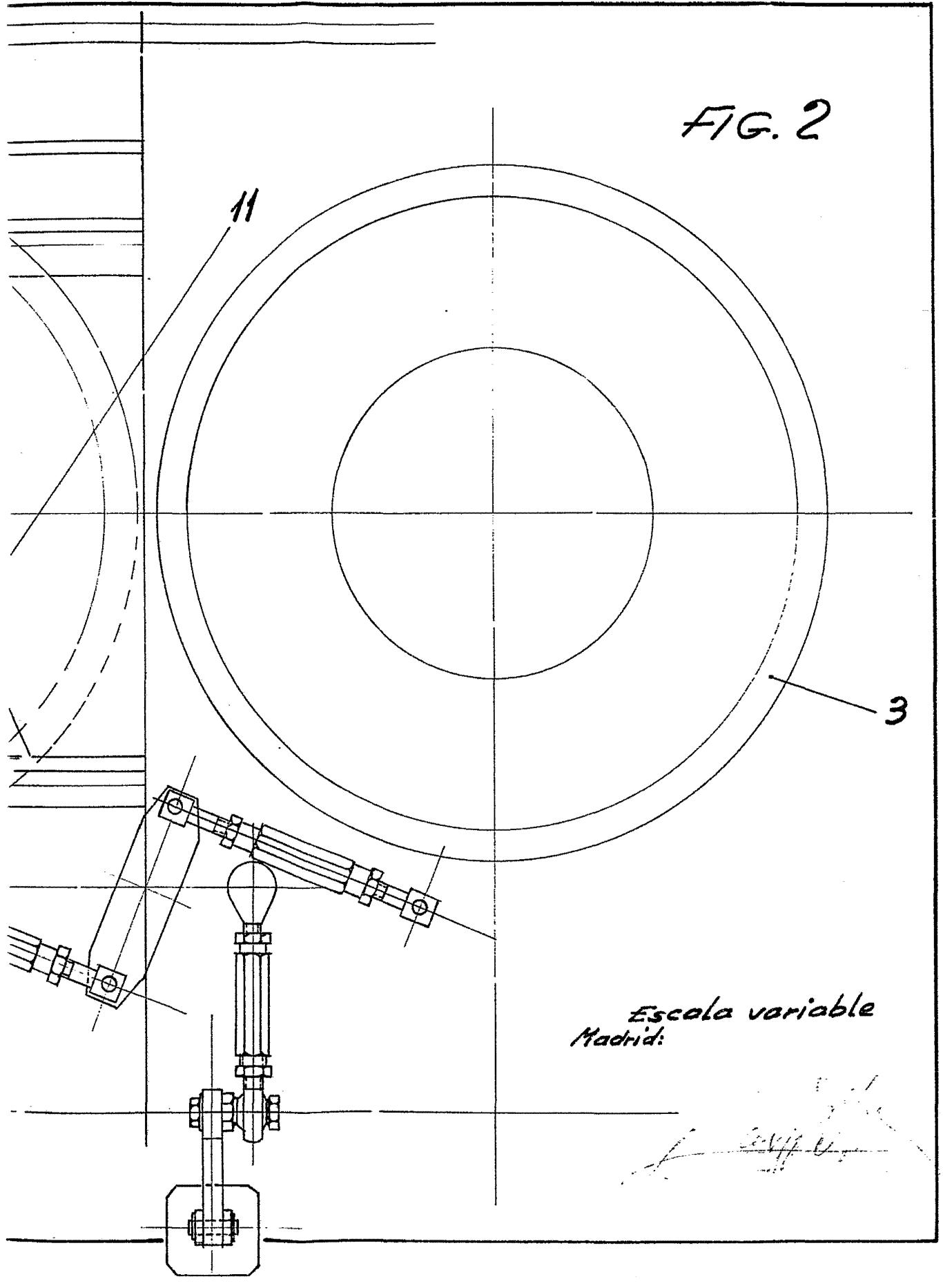
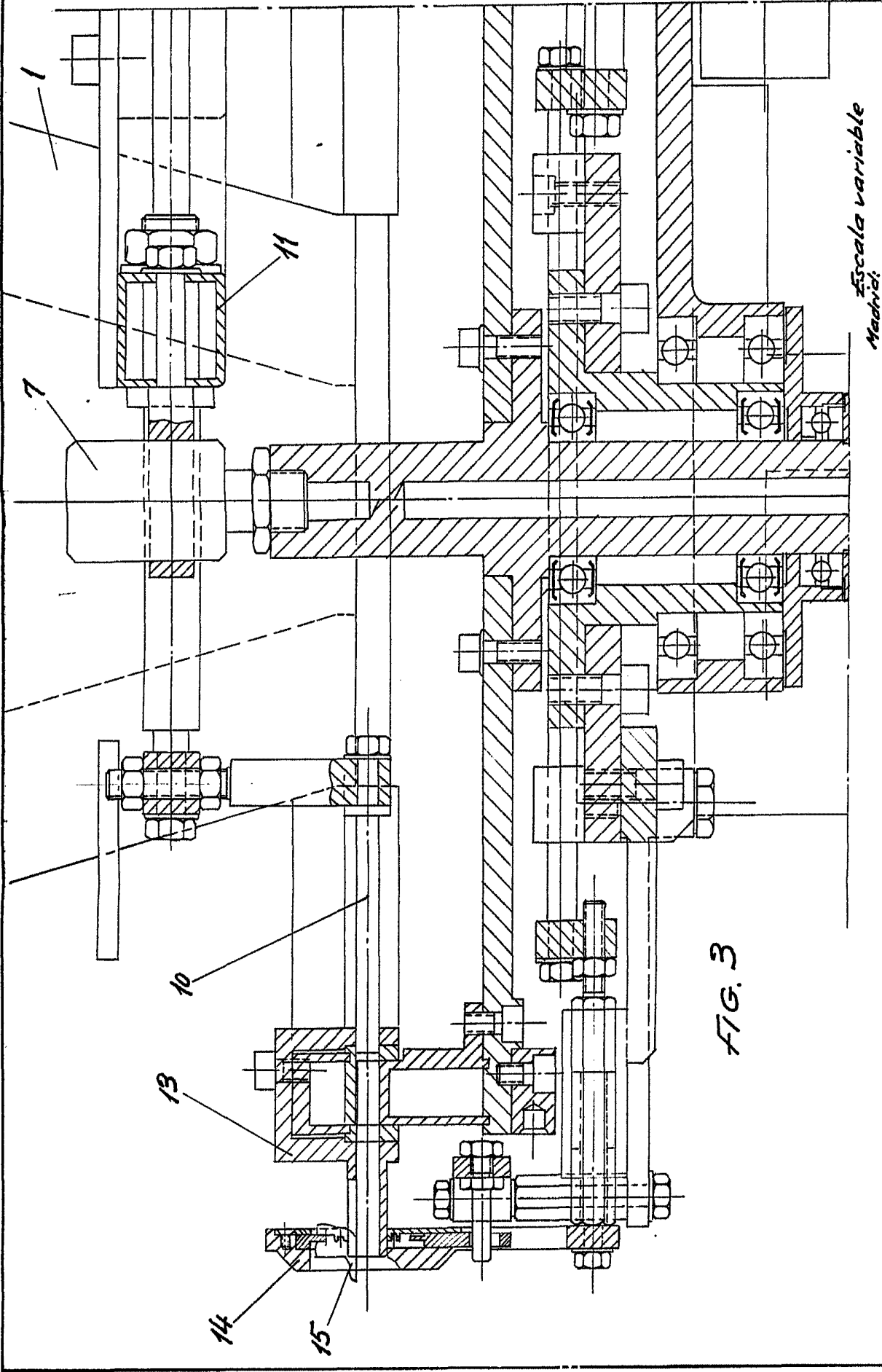


FIG. 2



Escola variable
Madrid:

[Handwritten signature]



Escala variable
Medios

FIG. 3

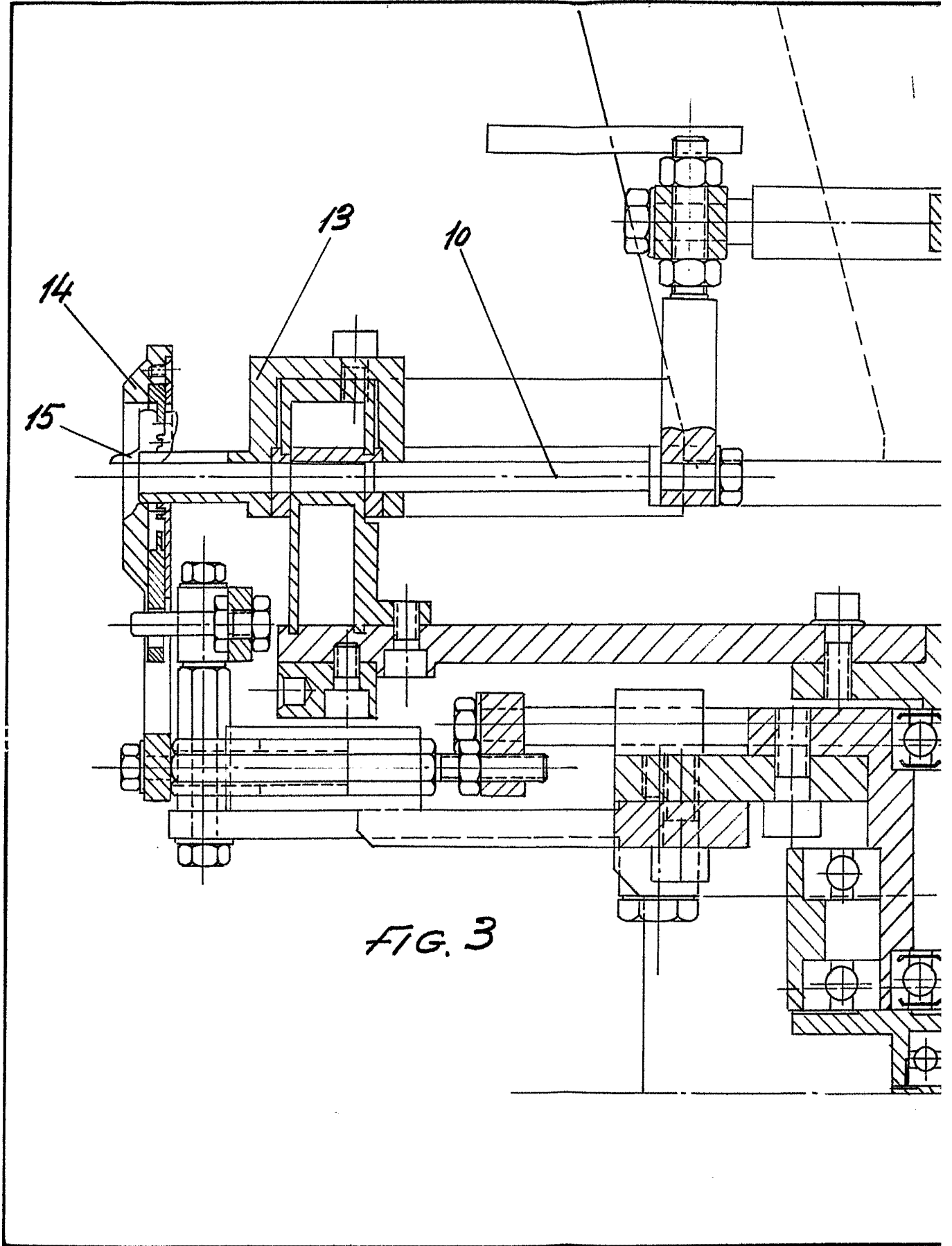
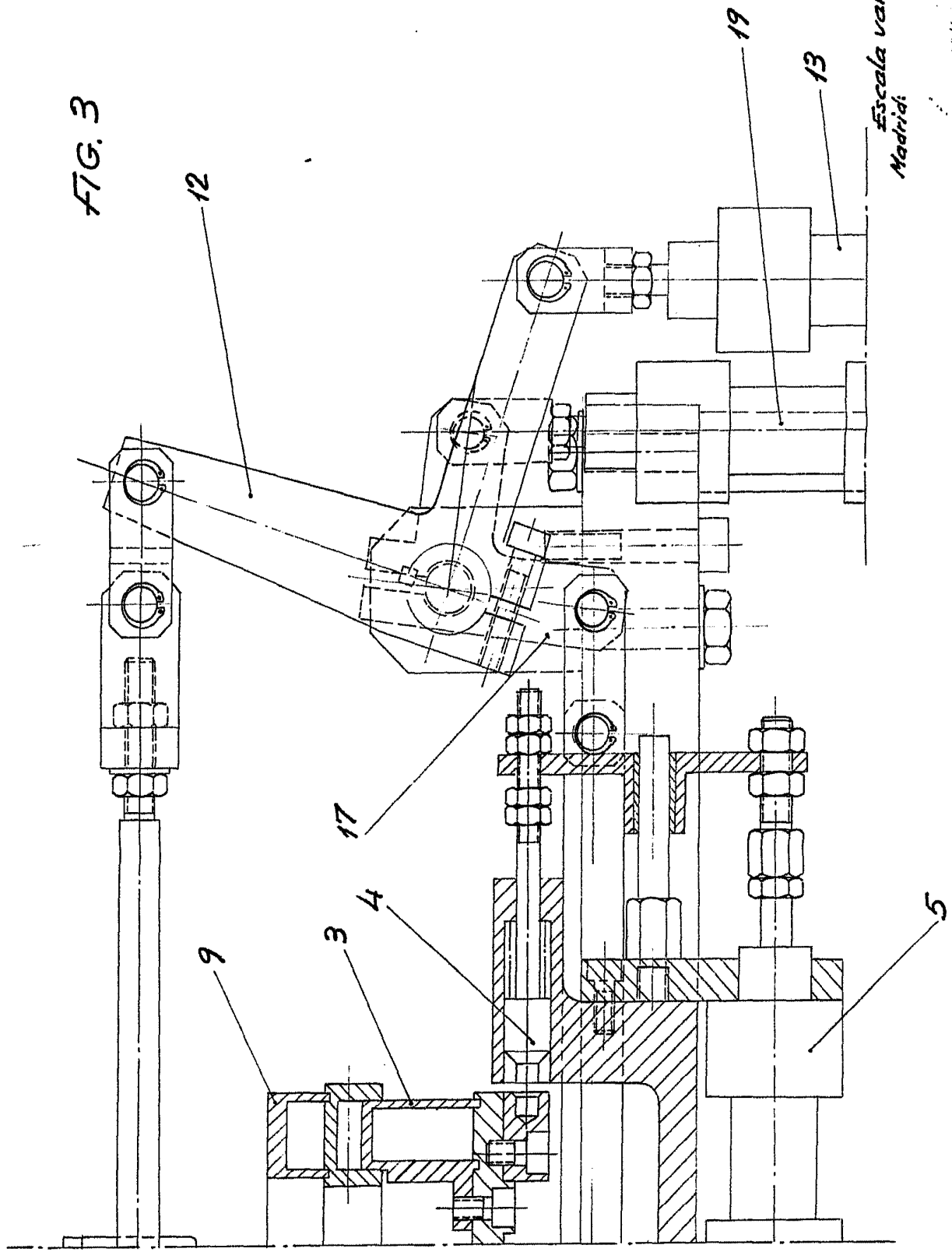


FIG. 3



Escala variable
Madrid

D. CLEMENTE DEL SER GONZALEZ

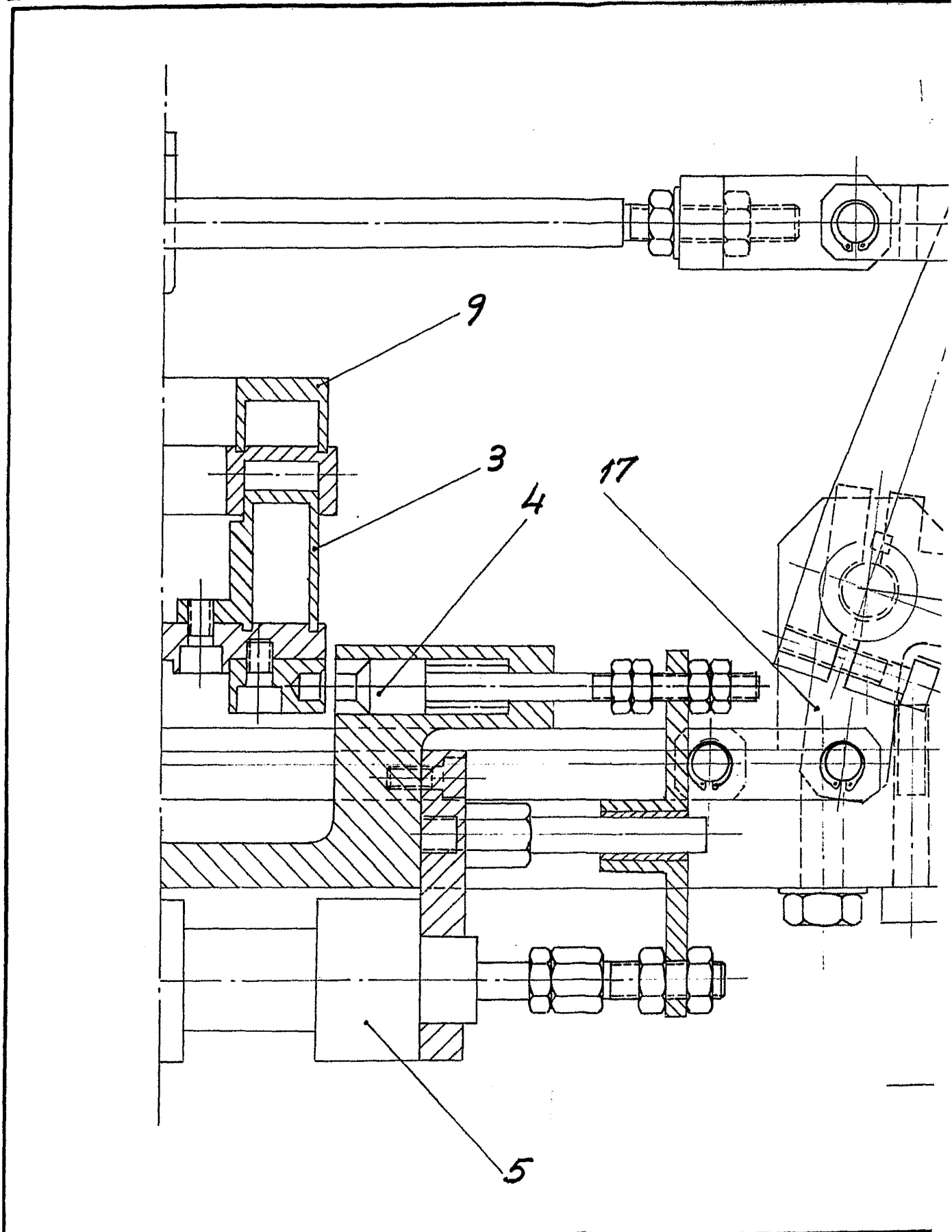
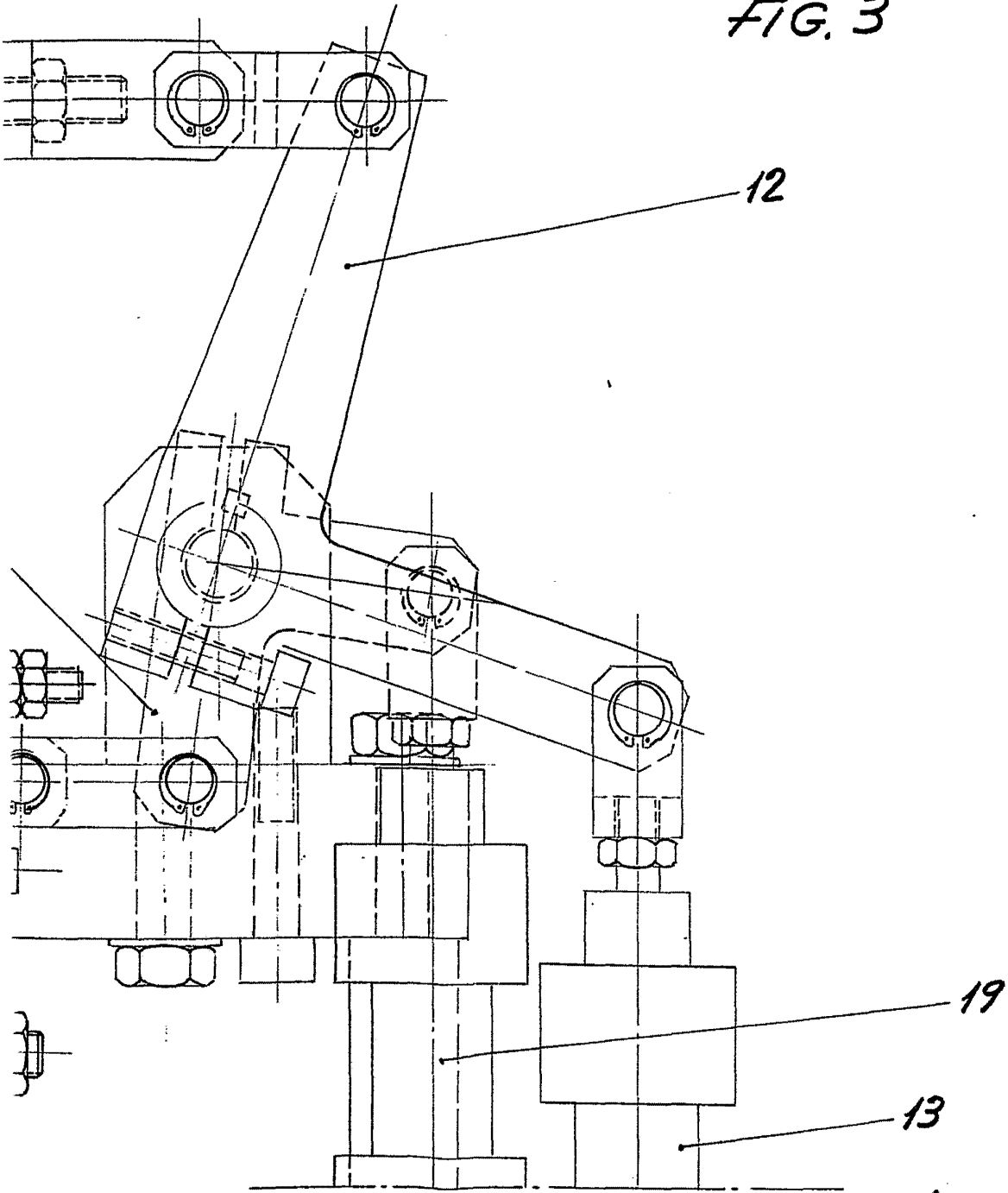


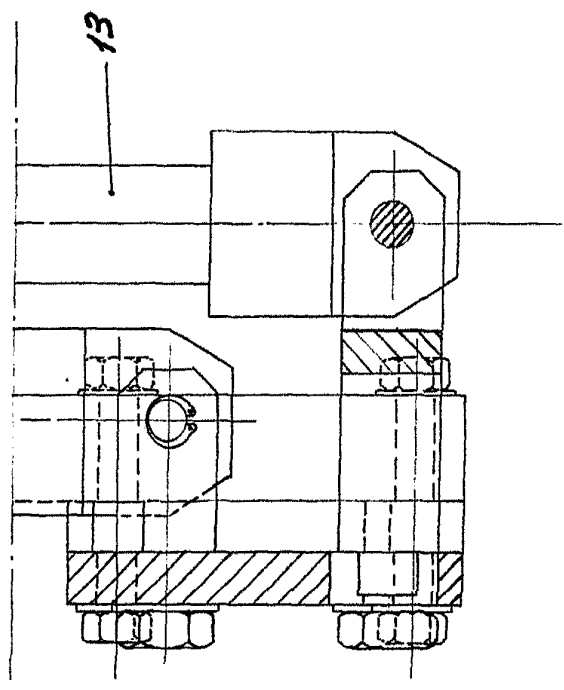
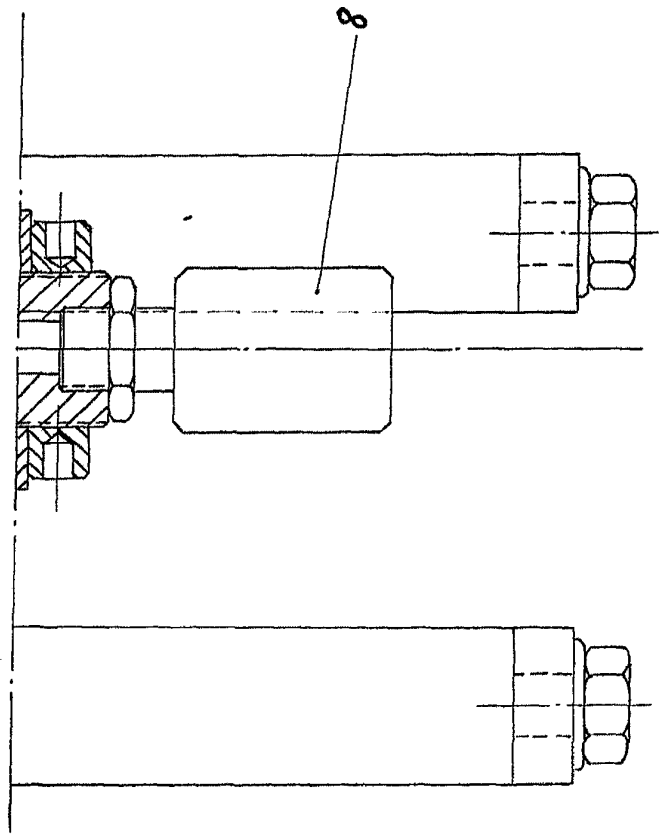
FIG. 3



Escala variable
Madrid:

[Handwritten signature]

FIG. 3



Escuela variable
Madrid:

D. CLEMENTE DEL SER GONZALEZ

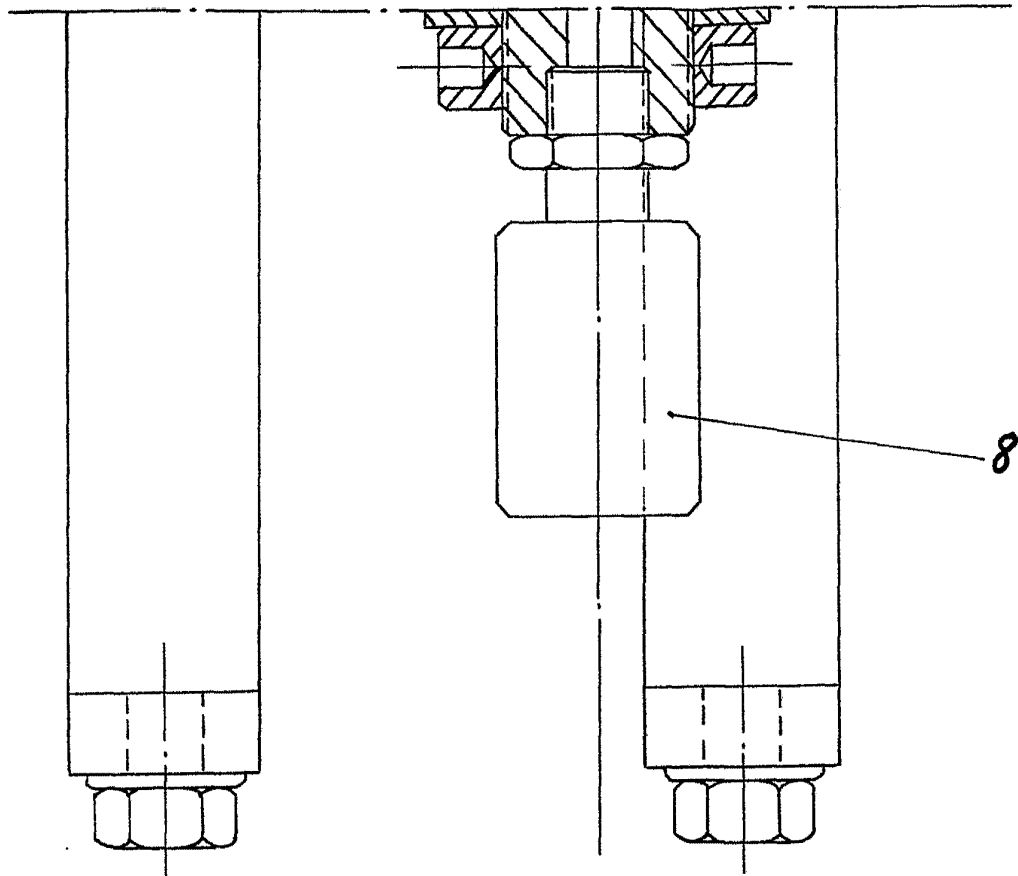
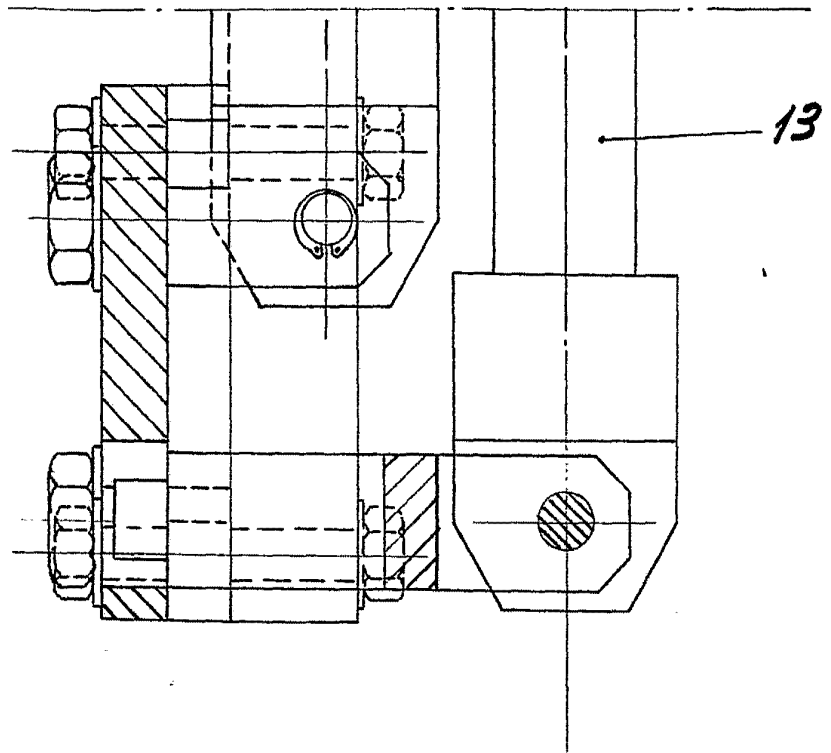
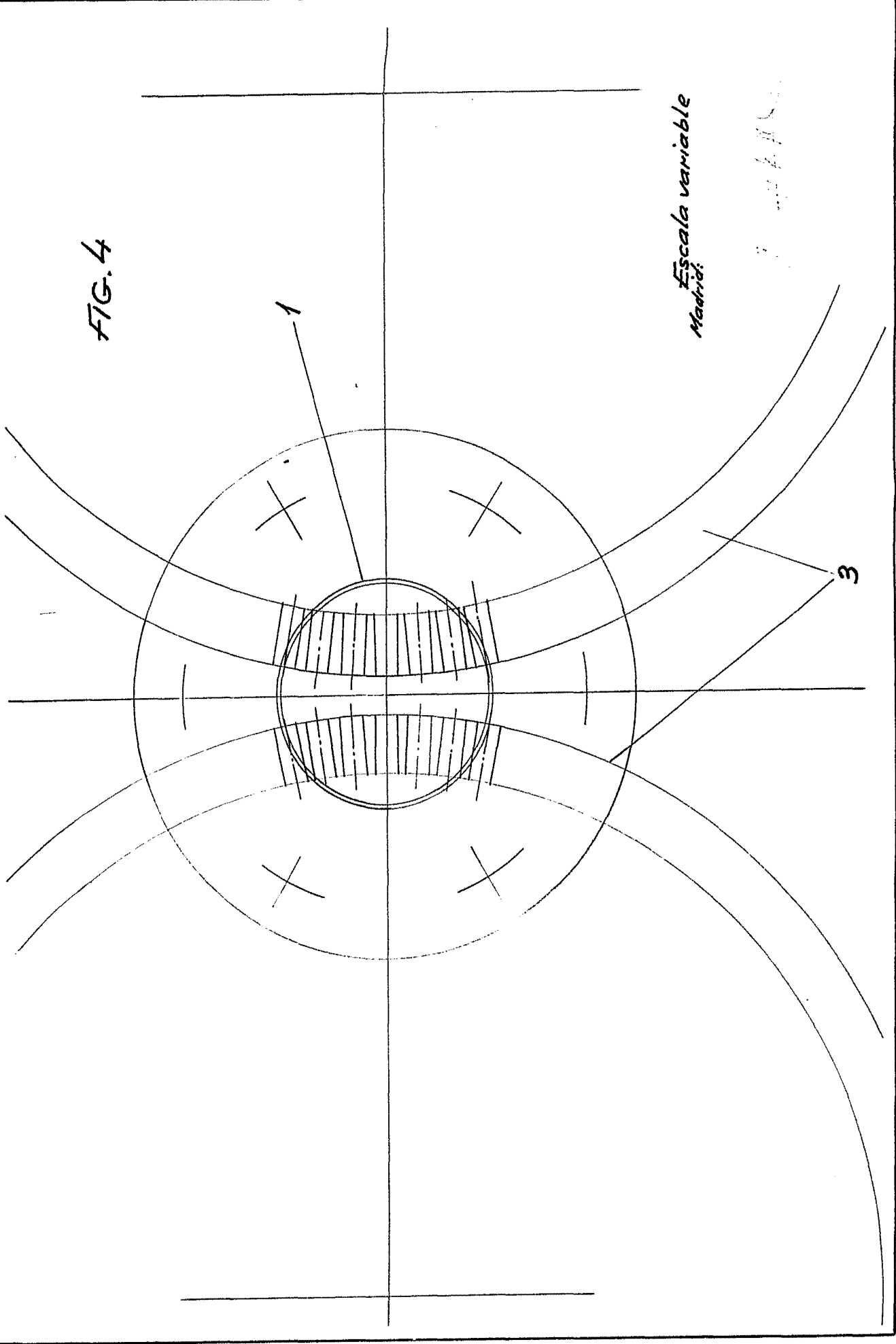


FIG. 3



Escala variable
Madrid:

FIG. 4



Escala variable
Madrid

1904

D. CLEMENTE DEL SER GONZALEZ

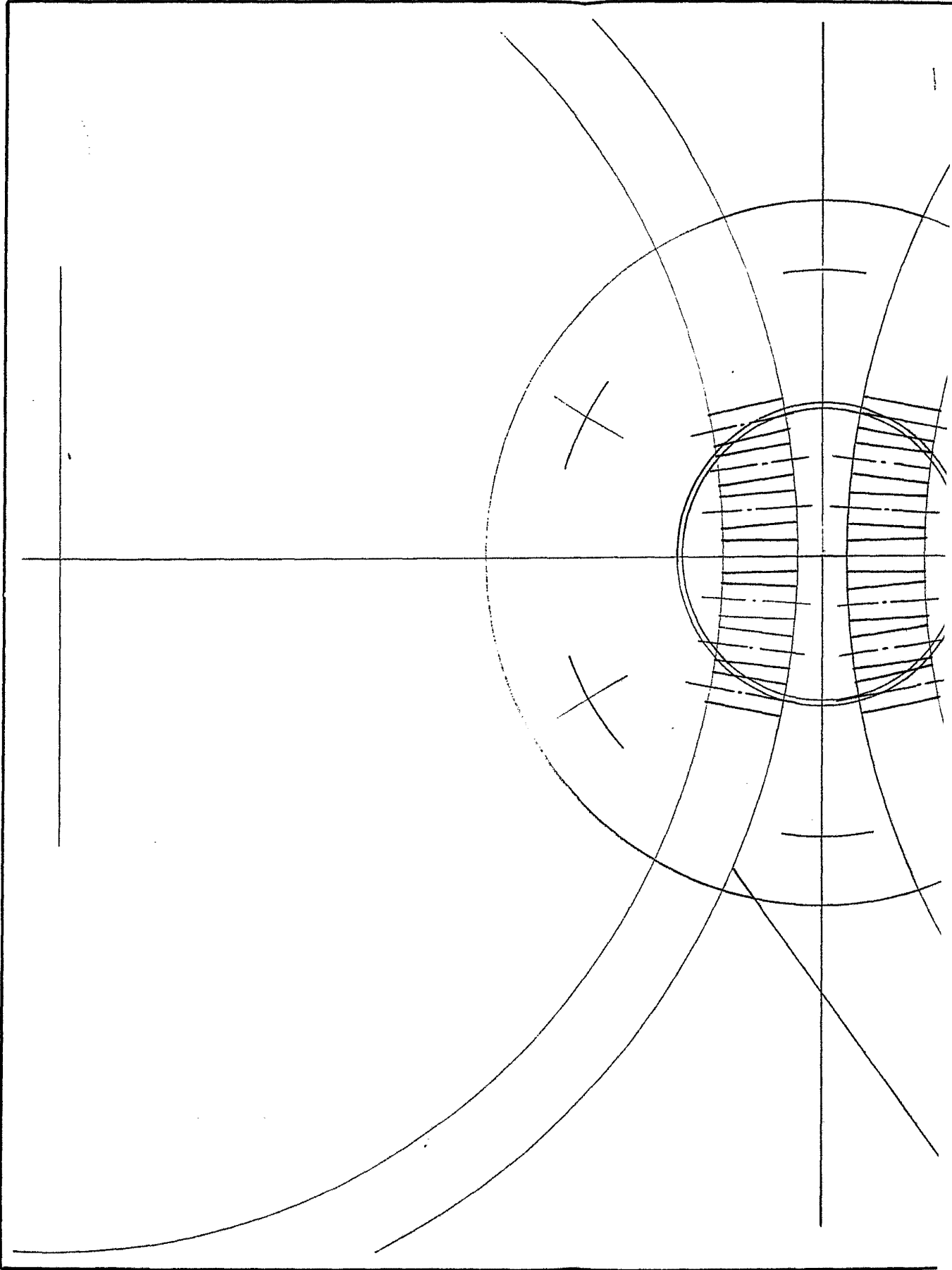
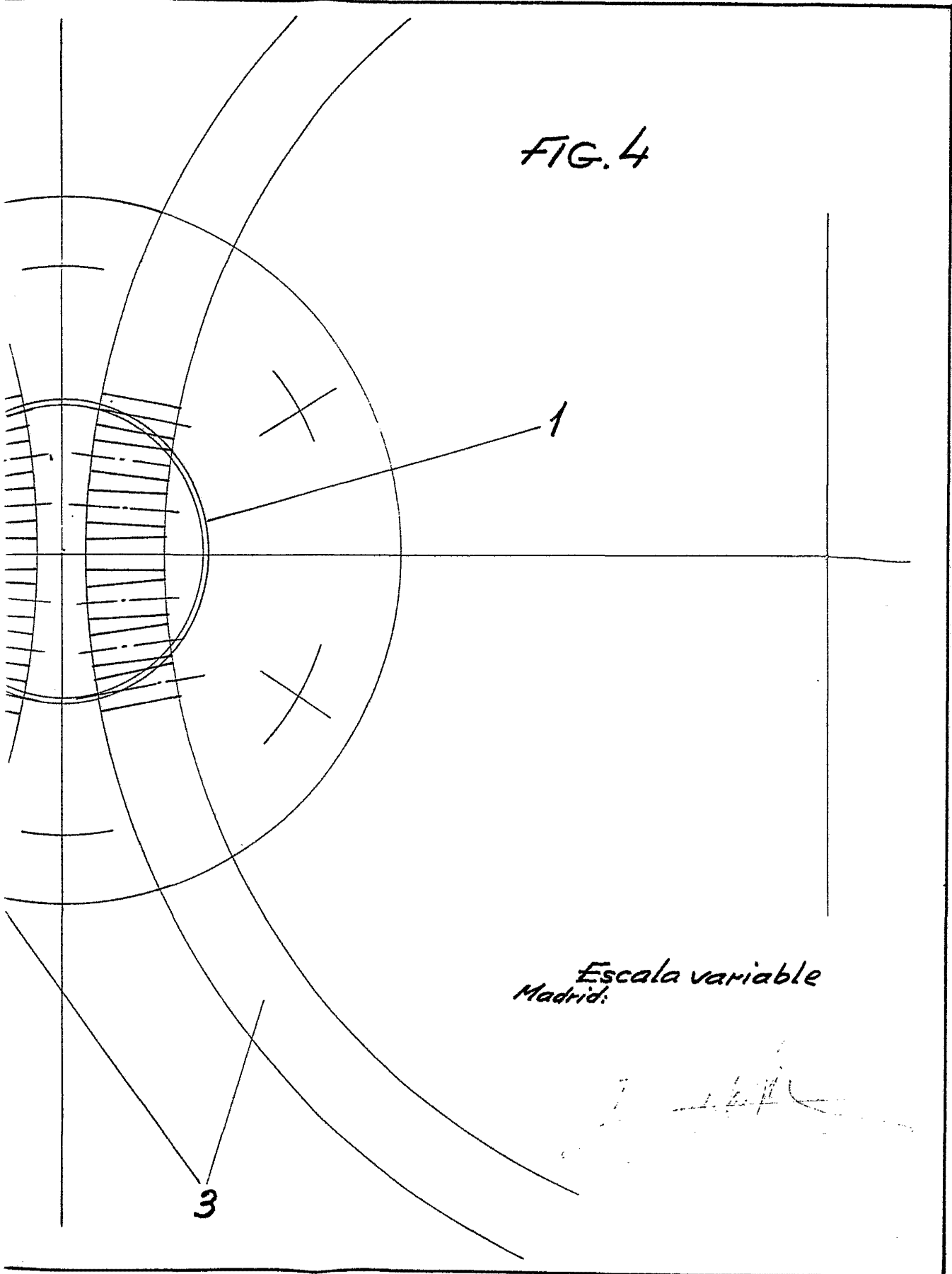


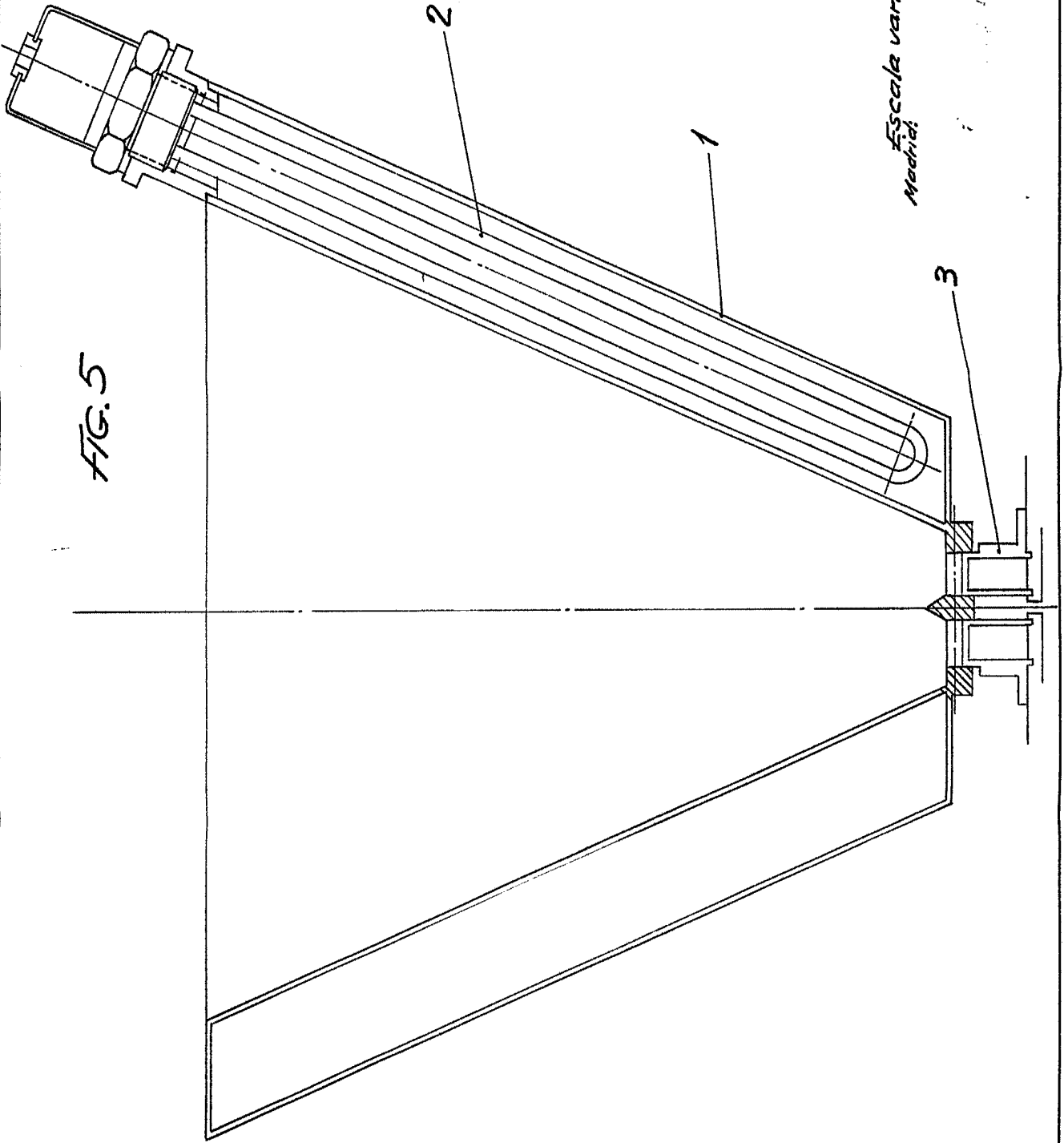
FIG. 4



Escala variable
Madrid:

[Handwritten signature]

FIG. 5



D. CLEMENTE DEL SER GONZALEZ

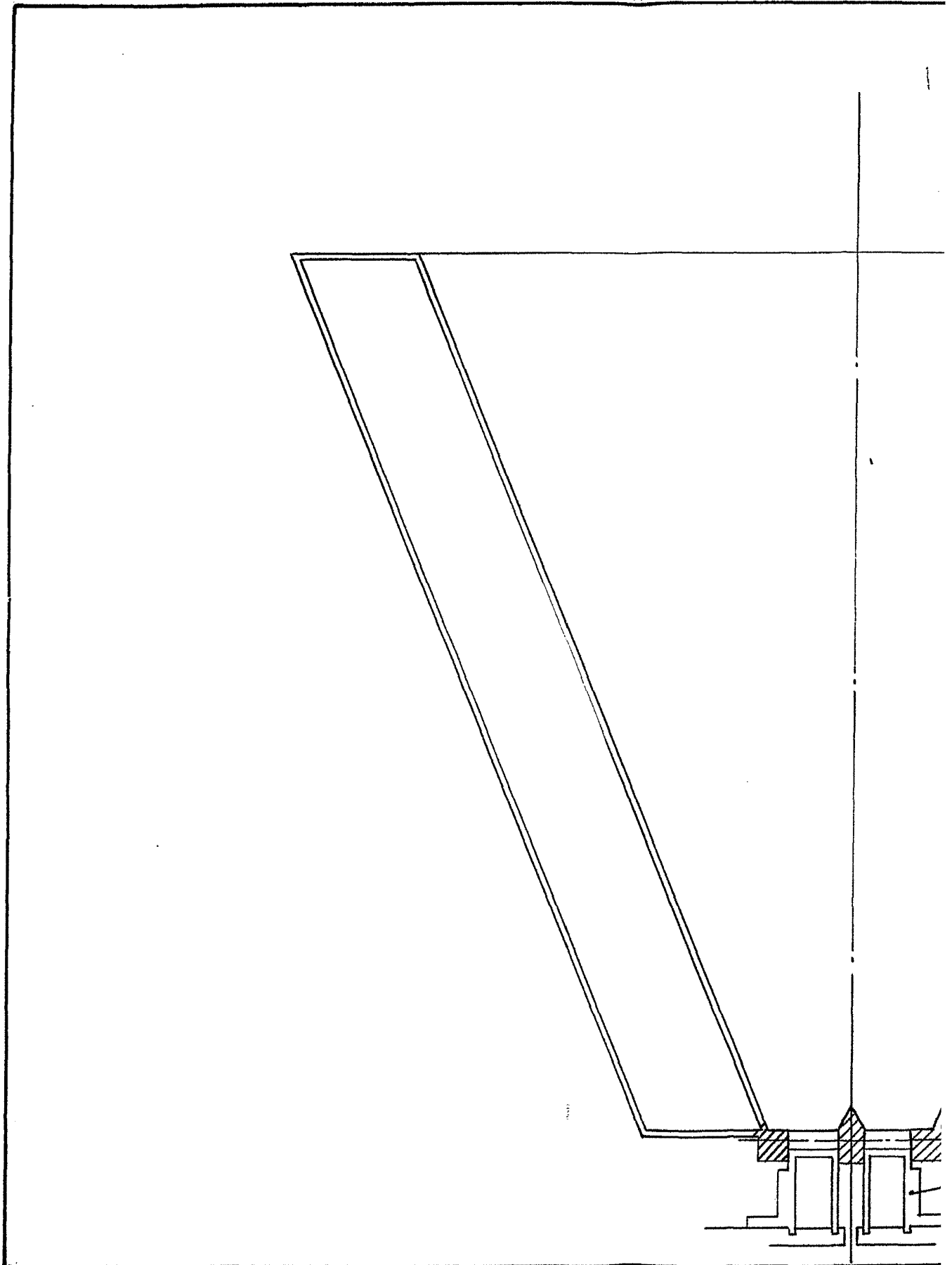
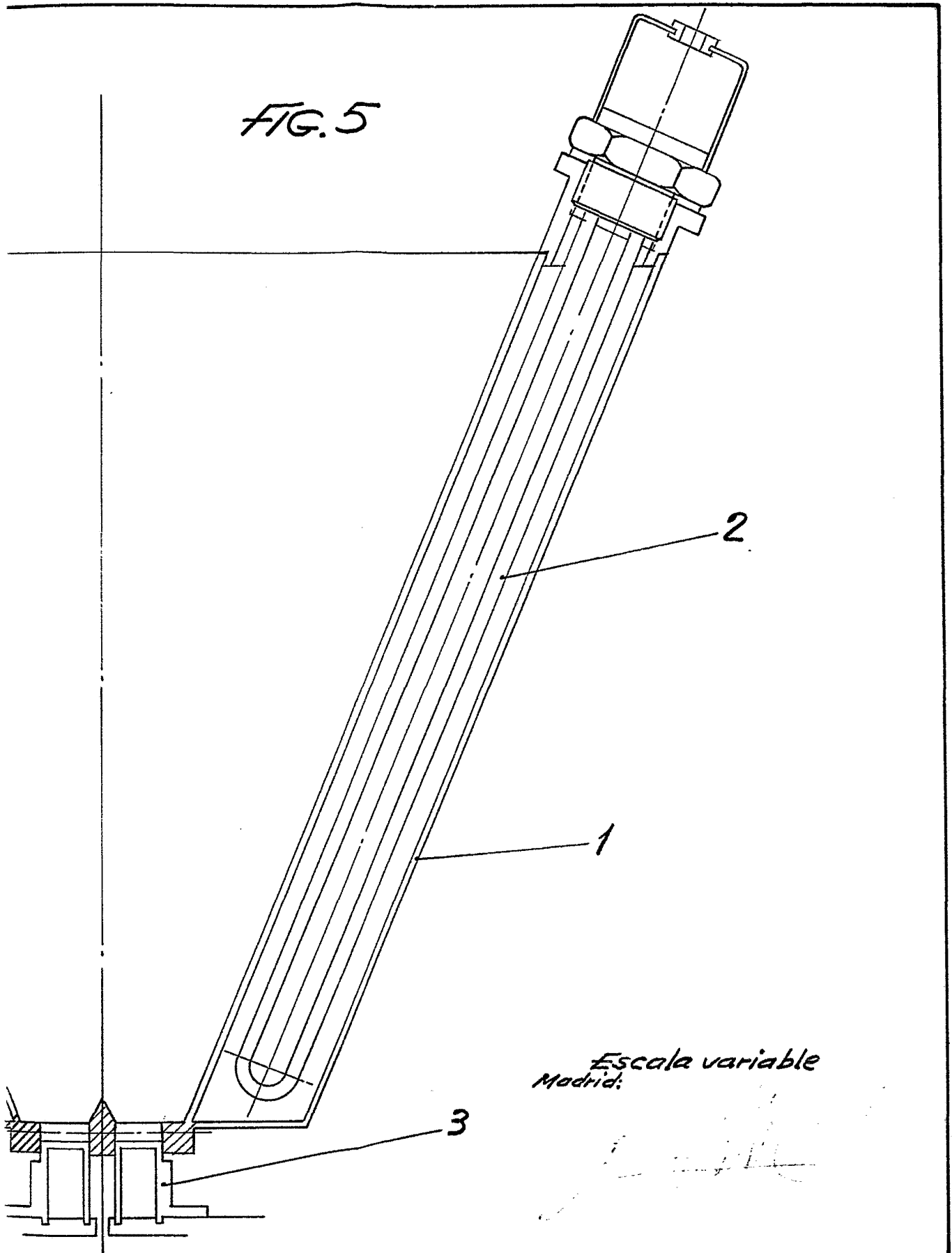


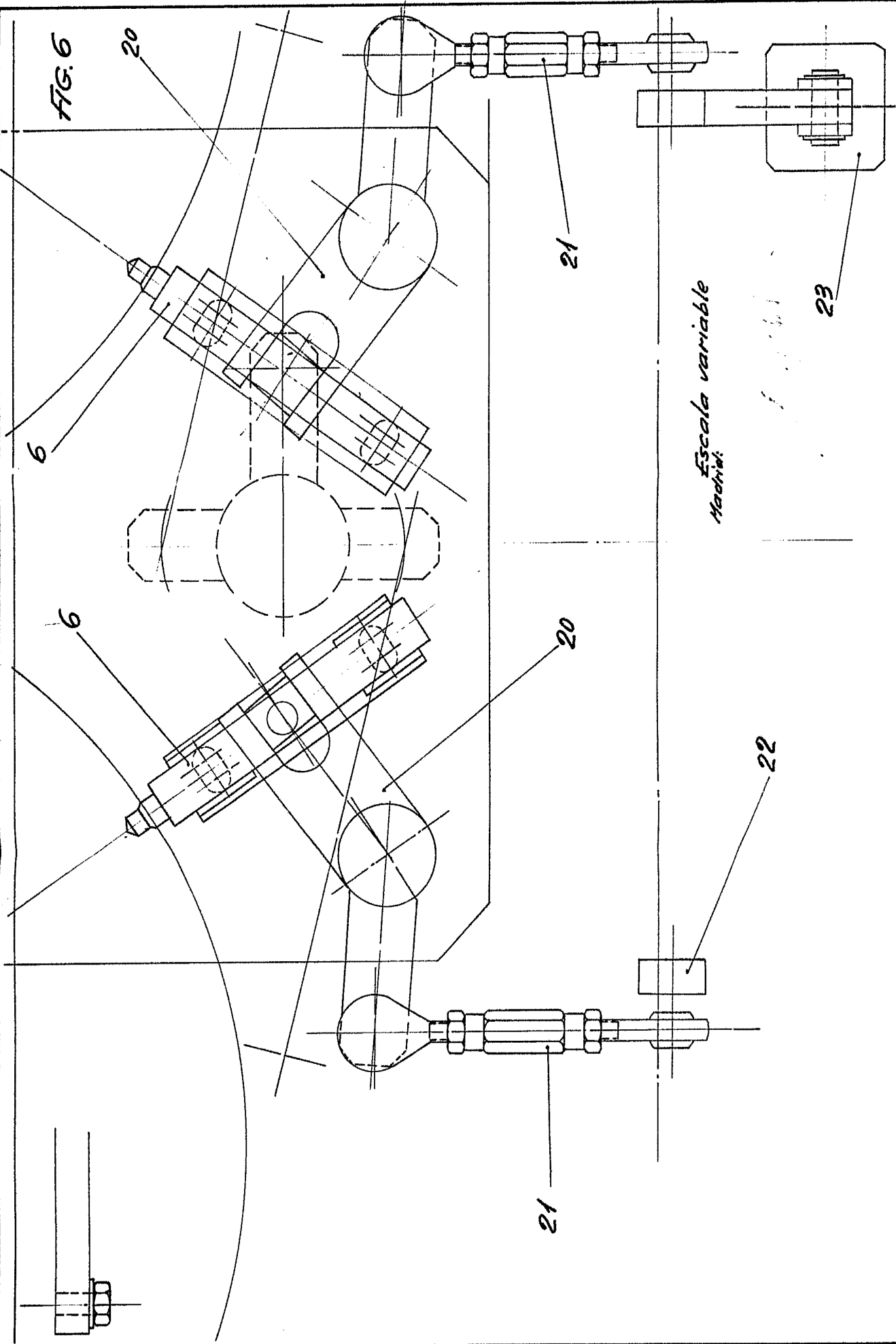
FIG. 5



Escaleta variable
Madrid:

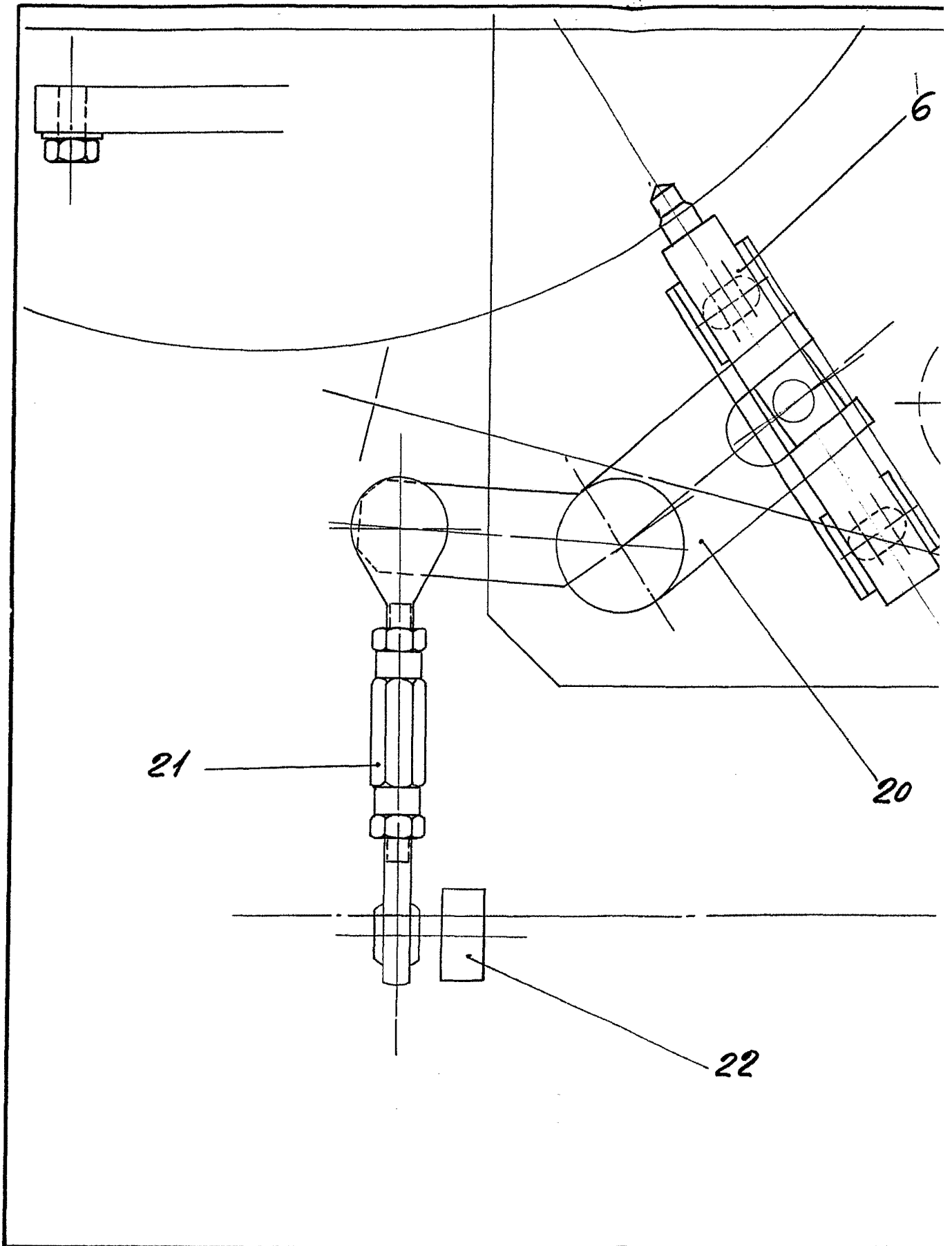
[Handwritten signature]

FIG. 6



Escala variable
Andriani

D. CLEMENTE DEL SER GONZALEZ



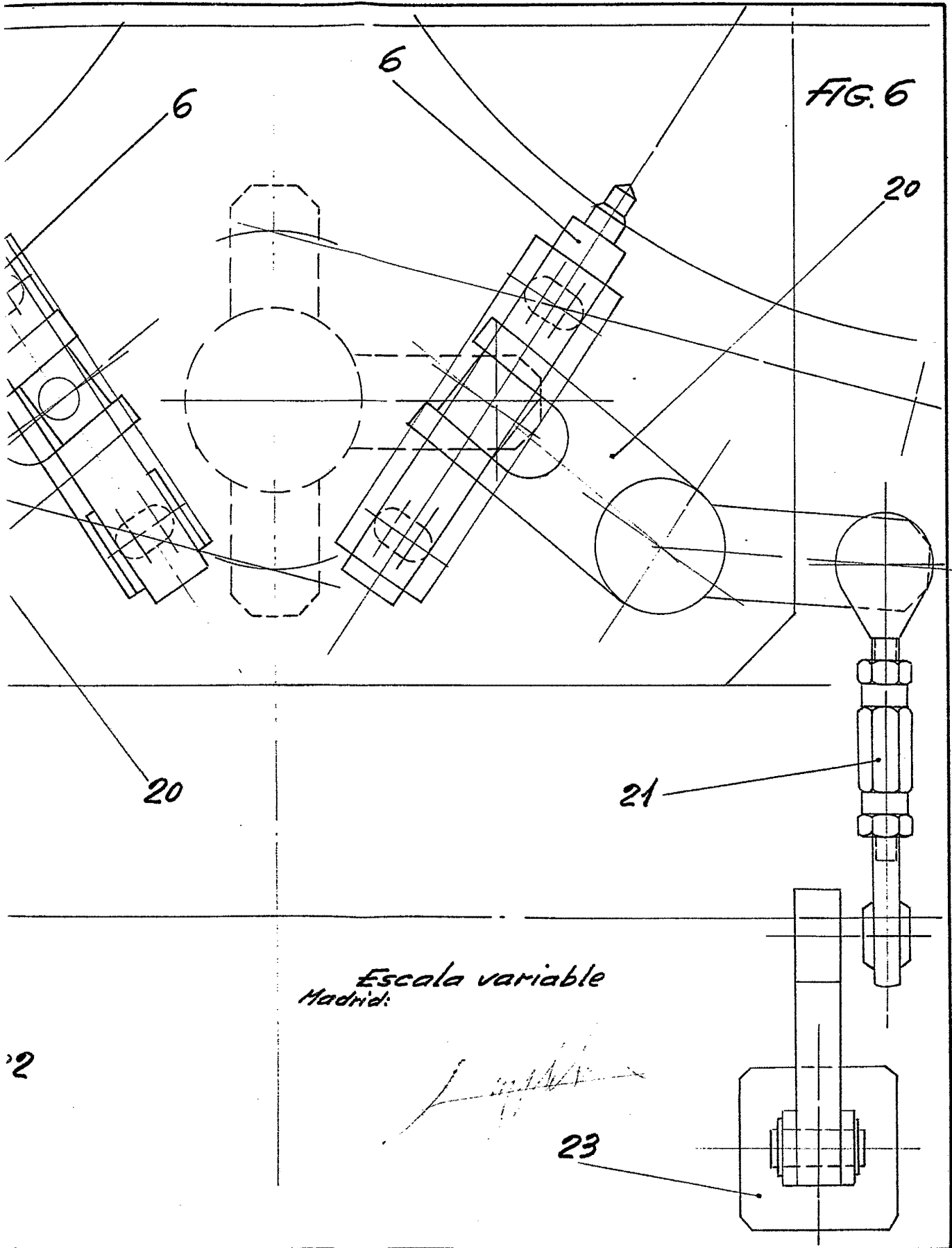


FIG. 6

Escala variable
Madrid:

[Handwritten signature]

2

23