

425876

425876

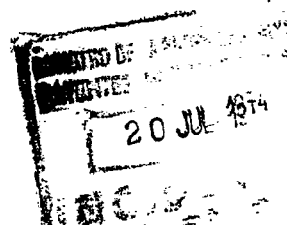


F.C. 12-1-76

P.- 57.523

Case No. 73.935

U.S. Ser. No. 356.715



MEMORIA DESCRIPTIVA

Int. Cl.:	E04H

para solicitar PATENTE DE INVENCION por 20 años

A nombre de DIEBOLD, INCORPORATED

entidad norteamericana

establecida en 800-822 Mulberry Road, South East, Canton, Ohio, Estados Unidos de América

por: "PERFECCIONAMIENTOS INTRODUCIDOS EN UNA CONSTRUCCION PARA REALIZAR DEPOSITOS BANCARIOS"

(Clase Internacional E04h)

425876

20



La presente invención se refiere a equipos para realizar depósitos bancarios en puestos o estaciones inatendidos (sin personal), situados a distancia de la oficina central del banco. Estos equipos
5 aceptan depósitos automáticamente, de personas o clientes del banco autorizados. El equipo de depósitos, por conveniencia, puede ir combinado con un equipo distribuidor automático de moneda, de manera que puedan realizarse diversos servicios bancarios continuamente en un puesto distante y sin personal, día y noche, las veinticuatro horas diarias.
10

El equipo de depósitos permite al cliente efectuar una transacción financiera de depósito sin ayuda de personal bancario alguno, y obtener un recibo de identificación que concuerde con unos índices o indicaciones de identificación impresos en el material depositado. El recibo sólo le es entregado al cliente después de que el material depositado haya sido descargado en una caja de depósitos.
15

Hace tiempo que se vienen usando equipos de depósitos fuera de horas, o nocturnos, de diversos tipos para recibir depósitos de clientes en una institución bancaria, fuera de las horas normales de servicio. Tales dispositivos de depósitos se ilustran, por ejemplo, en las patentes de EE.UU. números 3.059.839,
20
25

425876



3.114.499 y 3.615.050. En general, tales equipos de depósitos bancarios fuera de horas requieren el empleo de una llave de cliente para abrir una puerta que acepte un saco u otro recipiente de tamaño o volumen considerable. Con frecuencia, estos equipos tienen también unos medios accesibles de hendidura o ranura de depósito de sobres, cubiertos estos medios por una puerta móvil sin cerradura, a través de los cuales puede introducirse un sobre sin más que abrir la puerta. Estos dispositivos de fuera de horas son factibles cuando la unidad de depósitos está situada en el edificio del banco.

Ahora bien, un equipo bancario distante con protección de seguridad adecuada en todo momento ha de tener la hendidura o abertura de introducción de depósitos positivamente cerrada e inaccesible, excepto cuando se esté efectuando un depósito por parte de una persona autorizada, tal como un cliente que posea una tarjeta del tipo de identificación personal y que utilice la tarjeta para iniciar el funcionamiento del mecanismo de depósitos. Naturalmente, es posible utilizar una llave en lugar de la tarjeta, para poner en funcionamiento el mecanismo. O bien puede usarse la llave o la tarjeta, además de la acción de oprimir un botón para poner en marcha el mecanismo.

425876



Asimismo, cuando se están realizando operaciones bancarias de depósito distantes, es necesario en la práctica entregar al cliente un recibo de algún género. El recibo debe tener una conexión identificable entre él mismo y el material depositado: como, por ejemplo, la de presentar el mismo número de recibo tanto en el recibo como en el sobre de depósito.

Al mismo tiempo, es vital en el funcionamiento y el uso de equipos de depósitos distantes proteger el material depositado mientras se está efectuando la operación de preparar el recibo, y retener la emisión del recibo al cliente hasta que el material depositado haya sido descargado en la caja de depósitos.

Las cajas de depósitos nocturnos hasta ahora conocidas, tales como las indicadas en las patentes de EE.UU. números 3.059.839, 3.114.499 y 3.615.050 no combinan los rasgos característicos descritos y necesarios en una unidad de puesto de depósitos inatendida y distante; y por cuanto es dable conocer por el momento, en la técnica conocida se echan de menos las construcciones de depósitos que tengan las características de seguridad y de identificación de recibos cooperativas que se han descrito.

Existe, pues, la necesidad, en el campo de los servicios de depósitos bancarios, de un sistema o

425876



5 medio de servicio al cliente sin intervención del personal, a distancia del edificio principal de un banco pero disponible en todo momento para los clientes que establezcan una identidad autorizada para realizar una operación de depósito bancario, al propio tiempo que ofrezca una seguridad máxima para el material depositado y emita un recibo del mismo; sobrentendiéndose que tal equipo de depósitos distante puede estar combinado con un equipo de distribución de moneda al cliente, también sin atención de personal y a distancia, activados ambos y accesibles al cliente por los mismos medios de identificación de éste.

10 Entre los objetivos de la invención se incluyen los de realizar un nuevo equipo de depósitos distante que pueda ser activado por o a consecuencia de la introducción de una tarjeta de identificación de cliente o por el uso de una llave que abra unos medios de puerta que normalmente cierran con la debida protección una ranura o abertura de introducción de depósitos que comunica con una cámara de seguridad; realizar un mecanismo transportador positivo para transportar un sobre o envolvente de depósito introducido en la ranura de entrada, desde la ranura de entrada a una cámara de seguridad, cuya abertura de salida está cerrada mientras la ranura de entrada esté abierta y viceversa;

425876



20

realizar unos medios de impresión para imprimir in-
dicaciones o datos concordantes simultáneamente en
el sobre de depósito, mientras está en la cámara de
seguridad, y en un formulario o impreso de recibo
5 situado en una zona separada a distancia del sobre
de depósito contenido en la cámara de seguridad; rea-
lizar unos medios para transportar el sobre de depó-
sito desde la cámara de seguridad hasta descargarlo
en una caja de depósitos; realizar unos medios per-
10 ceptores o detectores que identifiquen la completa
descarga de la envolvente depositada, desde la cámara
de seguridad a la caja de depósitos, para activar la
entrega del recibo impreso al cliente en el puesto
de depósito; realizar unos medios de cierre o puerta
15 de tipo basculante de dos extremos para la ranura de
entrada y unos medios de abertura de salida para la
cámara de seguridad, que cierren una de las aberturas
cuando se abre la otra y viceversa; y realizar una
construcción sencilla en disposición, funcionamiento
20 y manejo, que pueda revisarse con facilidad, que esté
formada por elementos componentes robustos y difíci-
les de estropear por manipulaciones fraudulentas, y
que satisfaga los objetivos indicados.

Estos y otros objetos y ventajas pueden ob-
25 tenerse por medio de una construcción para realizar

425876



depósitos bancarios, de la que en términos generales puede decirse que incluye unas paredes que forman una caja abovedada, una unidad de depósitos que se extiende a través de una de las paredes de la caja y que tiene un bastidor exterior que incluye una pared protectora de la unidad, una abertura de entrada o introducción a modo de ranura practicada en la pared protectora, una abertura de entrega de recibos practicada en la pared protectora, unas paredes que forman en la unidad una cámara de seguridad dotada de un extremo de entrada o introducción que comunica con la abertura de entrada y un extremo de salida que comunica con la caja; unos medios de puerta basculante montados en la unidad para realizar un movimiento entre unas posiciones de apertura (puerta abierta) y cierre (puerta cerrada), dotados de unas barreras delantera y trasera separadas, bloqueando la barrera delantera, en la posición de apertura de los medios de puerta, la comunicación entre el extremo de salida de la cámara de seguridad y la caja de depósitos y estableciendo dicha comunicación cuando los medios de puerta se encuentran en la posición de cierre, y estableciendo la barrera trasera, en la posición de apertura de los medios de puerta, la comunicación entre el extremo de entrada de la cámara de seguridad y la abertura de entrada

425876



da y bloqueando dicha comunicación cuando los medios
de puerta se encuentran en posición de cierre; unos
medios de accionamiento mecánico en la unidad para
mover los medios de puerta llevándolos a las posicio-
5 nes de apertura y de cierre; unos medios de transpor-
tador mecánico activados al producirse la apertura de
los medios de puerta, para trasladar una envolvente
de depósito al interior y a través de la cámara de se-
guridad y para descargarla de ella; unos medios de
10 activar los medios de accionamiento mecánico de los
medios de puerta a fin de desplazar los medios de
puerta hasta la posición de cierre al llegar la envol-
vente de depósito a la cámara de seguridad; unos me-
dios de imprimir la envolvente de depósito en la uni-
15 dad, capaces de funcionar al producirse el cierre de
los medios de puerta aplicando unas indicaciones de
identificación en la envolvente de depósito mientras
la envolvente está en la cámara de seguridad; unos
medios de imprimir el formulario de recibo en la uni-
20 dad, capaces de funcionar aplicando en un recibo las
mismas indicaciones de identificación citadas, mien-
tras la envolvente se halla en la cámara de seguridad;
unos medios activados al producirse la descarga del
sobre o envolvente de depósito desde la cámara de se-
25 guridad al interior de la caja, capaces de funcionar

425876

20 JUL



5 entregando el recibo a través de la abertura de entrega de recibos, al exterior de la unidad; y unos medios accesibles, para activación por parte del cliente de un banco, capaces de funcionar al ser activados activando a su vez los medios de accionamiento mecánico de los medios de puerta hasta abrir los medios de puerta.

10 En la descripción que sigue se exponen, referidas a los dibujos adjuntos, unas formas preferidas de realización del invento, ilustrativas de los mejores modos que se prevén para aplicar los principios de la invención, que se señalan en particular y distintamente en las reivindicaciones finales. En los dibujos:

15 - la figura 1 es un alzado frontal, fragmentario y en cierto modo esquemático, de una porción de un equipo de servicio bancario a distancia que ilustra la forma de construcción mejorada de mecanismo de depósitos;

20 - la figura 2 es una vista en sección, mirando en el sentido de las flechas 2-2 de la figura 1;

25 - la figura 3 es una vista en sección ampliada y en cierto modo esquemática del mecanismo de depósitos, tomada por la línea 3-3 de la figura 1;

425876



5 - la figura 4 es una vista esquemática fragmentaria similar a la figura 3, que representa la ranura de entrada de depósitos abierta, e ilustra el acto de introducir una envolvente de depósito;

- la figura 5 es una vista semejante a la figura 4, que ilustra la envolvente de depósito entregada a la cámara de seguridad, con la ranura de entrada todavía abierta;

10 - la figura 6 es una vista semejante a las figuras 4 y 5, que representa la envolvente de depósito y un recibo por separado, en los que se están estampando simultáneamente unas indicaciones iguales de identificación mientras la ranura de entrada está cerrada;

15 - la figura 7 es una vista semejante a las figuras 4, 5 y 6, que ilustra el transportador empujador desplazando la envolvente identificada para sacarla de la cámara de seguridad;

20 - la figura 8 es una vista semejante a las figuras 4 a 7 inclusive, que representa la envolvente de depósito en el acto de ser descargada en la cámara de almacenaje;

25 - la figura 9 es una vista ampliada en sección por la línea 9-9 de la figura 3; y

425876

20 JUN



- la figura 10 es una vista semejante a la figura 3, de una forma modificada de construcción de transportador.

5 Las partes similares se designan con los mismos números en las diferentes figuras de los dibujos.

10 En los dibujos se indica en general con el número 1 una unidad de puesto o estación de depósitos distante e inatendida. Como se indica en aquellos, la unidad de depósito 1 puede hallarse instalada al nivel adecuado en una pared 2 de una estructura abovedada 3, la cual puede estar construida formando una protección de seguridad contra el acceso no autorizado al equipo o a los objetos alojados dentro de la estructura 3.

15 A la estructura 3 puede ir incorporada una caja 4 de depósitos, para recibir y proteger el material depositado en la misma. El acceso al interior de la caja de depósitos 4, para sacar el contenido de la caja 4, por parte del personal del banco en el momento adecuado, puede obtenerse por unos medios de puerta de bóveda indicados esquemáticamente en 5, en la figura 2.

20 Al exterior de la pared 2 va montado un bastidor 6 para la unidad de depósito 1, desde el cual se extiende una plataforma 7 a modo de repisa, hacia arriba y hacia atrás, hasta una pared en entrante 8,

25

425876



20

la cual está delante de una pared protectora 9. En el interior del bastidor 6 puede haber situados unos medios de iluminación 10, separados a distancia por encima de la plataforma 7, y encima de los medios de iluminación 10 está situado un compartimiento 11 que tiene una puerta o cubierta engoznada 12, para guardar los sobres o envoltentes de depósito a utilizar por los clientes para efectuar los depósitos.

La pared en entrante 8 y la pared protectora 9, de preferencia, están provistas de dos aberturas a modo de ranura 13 y 14. La abertura 13 es una ranura horizontal de entrada, a través de la cual pueden introducirse en la unidad de depósito 1 los sobres o envoltentes que contienen depósito. La abertura 14 es una ranura similar, pero más pequeña, a través de la cual se entrega un recibo al cliente después de descargado en la caja de depósitos 4 el material depositado.

La ranura de entrada 13 está de preferencia formada por una estructura 15 de chapa metálica a modo de embudo rectangular, cuyo extremo interior 16 sobresale a través de la pared protectora 9 hasta un lugar situado junto a las paredes metálicas superior e inferior 17 y 18. Las paredes 17 y 18 constituyen una cámara de seguridad 19 montada en el inte-

425876



rior de las paredes de alojamiento 20 y 21 situadas
detrás de la pared protectora 9 y que se extienden
entrando en la caja 4.

5 La pared superior 17 de la cámara de segu-
ridad (fig. 9) se extiende entre unas placas vertica-
les de soporte 22 y 23 que sobresalen hacia arriba
desde unas pestañas o alas de base 24 y van montadas
en la parte de pared inferior 21a de la pared de alo-
jamiento 21. La pared inferior 18 de la cámara de
10 seguridad se extiende también entre las placas verti-
cales 22 y 23. Las paredes superior e inferior 17 y
18 de la cámara de seguridad, en determinados luga-
res, tienen formadas unas aberturas o ranuras para
dar acomodo a los elementos del mecanismo que sobre-
15 salen a través de las paredes, como más adelante se
describe.

El extremo de entrada 25 de la cámara de
seguridad 19 está situado muy junto al extremo inte-
rior 16 del miembro de embudo 15. La cámara de segu-
20 ridad 19 sube inclinada con la misma pendiente pre-
vista para la plataforma a modo de repisa 7, hasta
el extremo de salida 26 de la cámara de seguridad.

Unas paredes superiores e inferiores 27 y 28
de conducto de gravedad, montadas en las paredes de
25 alojamiento 20, divergen hacia fuera a partir del ex-
tremo de salida 26 de la cámara de seguridad 19 y

425876



constituyen un conducto de descarga por gravedad 29 para la cámara 19, dirigido al interior de la caja 4. La ranura de entrada 13, la cámara de seguridad 19 y el conducto de descarga 29 constituyen un trayecto de comunicación desde la plataforma 7 a la caja 4, a través del cual se traslada una envolvente de depósito, como la que más adelante se describe, al ser introducida en la unidad 1.

Entre las placas de soporte 22 y 23 y a través de las mismas, apoyado a rotación en ellas, se extiende un eje 30 por debajo y junto al extremo de entrada 25 de la cámara de seguridad 19. (figs. 3 y 9). El eje 30 está movido por el motor de admisión 31, las poleas 32 y 33 y la correa 34, yendo la polea 33 montada en el extremo del eje 30. Al eje 30 van enchavetados unos rodillos de transporte o alimentación de entrada 35 separados a distancia, junto a las placas de soporte 22 y 23. En la pared superior 17 de la cámara de seguridad va montado a rotación en 40 un eje secundario 36, sujeto por tornillos 37 en el extremo exterior 38 de una placa móvil 39. El extremo exterior 38 de la placa 39 está solicitado elásticamente por el muelle 41, hacia la pared 17.

En el eje 36 van apoyados a rotación un par de rodillos seguidores 42, por encima de los rodillos

425876



de transporte de entrada 35 y en cooperación con éstos, contra los cuales se hallan solicitados los rodillos 42. Los rodillos 35 y 42 están de preferencia recubiertos de caucho como se indica en 35a y 42a, para así aplicarse al sobre o envoltente de depósito y transportarlo al interior de la unidad 1 cuando el sobre es empujado manualmente y metido en la ranura de entrada 13, como más adelante se describe. En la placa 39 hay montado un interruptor 43 de final de recorrido, para señalar el movimiento de los rodillos 42 hacia y desde los rodillos 35.

En el eje 30 va soportado a rotación un manguito 44 entre los rodillos 35 de transporte de entrada (fig. 9), y sobre el manguito 44 van montados unos piñones 45, 46 y 47 de transmisión por cadena, separados a cierta distancia en el sentido axial del eje 30. El piñón 46 de en medio está movido, por medio de una cadena 48, por un motor 49 de accionamiento de cadena. La fuerza motriz que va del motor 49 al piñón 46 es transmitida por medio del manguito 44 a los piñones 45 y 47, y por medio de un par de cadenas 50 y 51 a unos piñones 52 montados en un eje 53 que se extiende entre las placas 22 y 23 por debajo del extremo de salida 26 de la cámara de seguridad 19.

En las cadenas 50 y 51 van montados, a deter-

425876



minados intervalos de separación, unos dedos impulso-
res o empujadores 54 y 55. Cuando los componentes de
la unidad 1 de estación de depósitos están en reposo,
dispuestos para ser activados en la realización de una
5 operación automática de depósito, los dedos empujado-
res 54 delanteros están situados como se indica en
la figura 3, en el extremo de salida 26 de la cámara
de seguridad 19, obstruyendo el extremo de salida 26
de la cámara de seguridad e impidiendo que un sobre
10 sea empujado hasta salir de la cámara de seguridad 19.
En este momento, los dedos empujadores posteriores 55
están situados como se indica en la figura 3, debajo
de la pared inferior 18 de la cámara de seguridad.

Los dedos impulsores o empujadores 54 y 55,
15 durante el movimiento de las cadenas 50 y 51, sobre-
salen a través de unas hendiduras 56 practicadas en
la pared inferior 18 de la cámara, y también se extien-
den entrando en y recorriendo la cámara de seguridad
19.

20 De igual modo, los rodillos 35 de transpor-
te de entrada y los rodillos seguidores 42 sobresalen
a través de unas aberturas 57 y 58 formadas en las pa-
redes inferior y superior, 18 y 17, de la cámara de
seguridad.

25 Hay una puerta 59 de tipo basculante, monta-

425876



5 da para girar en unos muñones 60 apoyados a rotación
en las placas 22 y 23. Esta puerta de tipo basculante
59 actúa de miembro basculante de control para los ex-
tremos de entrada y salida 25 y 26 de la cámara de se-
5 guridad 19. La puerta 59 es de forma rectangular en
general, y puede moverse entre la posición de "cerra-
da" representada en las figuras 3, 6, 7 y 8 y la posi-
ción de "abierta" ilustrada en las figuras 4 y 5. La
puerta 59 tiene una forma a modo de marco o bastidor,
10 dotado de unos miembros laterales longitudinales 61 y
unos miembros extremos de bloqueo que comprenden la
barrera anterior o delantera 62 y la barrera posterior
o trasera 63. La barrera trasera 63 tiene formada una
ranura transversal 64 que queda oculta cuando la puer-
15 ta 59 se halla en la posición de cerrada de la figura
3, de manera que la barrera trasera 63 cierra o bloquea
la ranura de entrada 13. En este momento, la barrera
delantera 62 se aparta y deja libre el extremo de sali-
da de la cámara de seguridad 19, como se ilustra en
20 la figura 3.

25 Cuando la puerta 59 está en la posición de
abierta, de la figura 4, la ranura transversal 64 de
la barrera trasera 63 queda alineada con la ranura de
entrada 13 y el extremo de entrada abierto 25 de la cá-
mara de seguridad 19. El movimiento de la puerta a modo

425876



de marco 59 de tipo basculante, entre las posiciones de abierta y cerrada, está controlado por un solenoide rotatorio 65 operativamente conectado a uno de los muñones 60 de la puerta 59. En una de las paredes de alojamiento 20 hay montado un solenoide 66 de bloqueo de la puerta, que tiene un núcleo móvil a modo de émbolo 66a que se aplica a la abertura 66b practicada en el miembro de puerta 61 a fin de bloquear la puerta 59 en la posición de cerrada, ilustrada en la figura 3.

En las paredes 27 y 28 del conducto de gravedad van montados unos medios de célula fotoeléctrica 67 y 68 que proyectan un haz luminoso de un lado a otro del conducto de descarga 29, con el objeto que se describirá más adelante. En el interior de la caja de alojamiento formada por las paredes 20 y 21 va montado un mecanismo o dispositivo impresor de sobres o envoltentes, indicado en general con el número 69, y un dispositivo impresor semejante de recibos indicado en general con el número 70. Cada mecanismo impresor tiene una platina móvil 71 de presión y una cabeza fija 72.

El dispositivo impresor 69 de sobres o envoltentes de depósito tiene una caja de alojamiento 73, ilustrada con línea llena en la figura 3, situada

425876



5 debajo de la cámara de seguridad 19 y desviada a un
lado del eje geométrico o línea central longitudinal
de la cámara de seguridad 19. De preferencia, la caja
de alojamiento 73 del dispositivo impresor está ali-
neada con el par de rodillos 35 y 42 de la izquierda,
vistos en la figura 9, y la cabeza fija 72 del dispo-
sitivo impresor 69 se halla situada justamente debajo
del trayecto de recorrido y junto a uno de los bordes
de un sobre que pueda trasladarse recorriendo la cáma-
10 ra de seguridad 19. El dispositivo impresor 69 puede
ser un mecanismo impresor normal y tener una cinta,
esquemáticamente representada en 74, y varias ruedas
impresoras 75 y 76, una de las cuales aplique números
consecutivos mientras la otra puede aplicar la fecha
15 y hora del día en que se activa el mecanismo impresor
69.

 La platina móvil de presión 71 puede tener
un revestimiento 77 elástico, de caucho o similar, y
es activada para su desplazamiento por un solenoide
20 78 hasta oprimir con la platina de presión 71 y su
revestimiento o guarnición de caucho 77 contra un so-
bre que haya debajo de la almohadilla para a su vez
oprimir al sobre contra la cinta 74 y las ruedas de
imprimir 75 y 76.

25 El dispositivo impresor 70 de recibos, su

425876



5 platina 71 y la cabeza fija 72 pueden ser iguales que el dispositivo impresor 69 en construcción y funcionamiento, con la salvedad de que el recibo se imprime en una banda o cinta de papel 79 transportada desde un rollo de alimentación 80 por debajo de la cabeza fija 72 del dispositivo impresor 70 y en torno a unos rodillos de guía 81 y 82 y al rodillo de transporte 83 que se aplica al rodillo de guía 82 y al rodillo secundario o auxiliar 84. Las ruedas de imprimir 75 y 76 y el solenoide 78 del dispositivo impresor 70 de recibos se hacen funcionar simultáneamente con el mecanismo o dispositivo impresor 69 de sobres de depósito, y en funcionamiento sincronizado con el de éste, de manera que se imprima el mismo número de identificación en la 10 cinta de recibos 79 que en el sobre metido en la cámara de seguridad 19.

El recibo impreso no se entrega hasta haberse terminado el ciclo de depositar que se describe más adelante. Ahora bien, al ser entregado el recibo, 20 éste es llevado a través de la ranura 14 de recibos según se indica por medio de la flecha 85 en la figura 3, y, como parte de la acción de entrega del recibo, el recibo 85 es cortado de la cinta o banda por medio de una cizalla 86 que, al ser activada, mantiene cerrada la ranura 14 de recibos hasta el momento de entregar 25

425876



un recibo sucesivo.

5 El funcionamiento típico del ciclo automá-
tico de operación de depósito realizado en el uso de
la unidad de depósitos 1 con arreglo a los conceptos
de la invención se ilustra en las figuras 3 a 8 in-
clusive. Un sobre o envoltente 87 de depósito, tal
como el representado en la figura 3, puede haber si-
do llenado por el cliente de un banco con el material
a depositar. El sobre 87 puede haber sido uno de los
10 almacenados en el compartimiento 10 de almacenaje de
sobres, y el cliente puede haber usado la repisa 7
para preparar el sobre 87 de depósito y para llenar
una papeleta tipo de depósito, por ejemplo, encerra-
da en el sobre de depósito con el material a deposi-
15 tar.

El sobre de depósito 87 puede ser de un
tipo o clase cualquiera de sobre o envoltente, con
tal que no sobrepase un determinado tamaño máximo
tal como, por ejemplo, el tamaño del sobre usual de
20 negocios que puede ser de alrededor de 11,4 por 25,4
centímetros. Mientras tanto, el cliente activará la
unidad 1, sea antes o después de preparar el sobre
de depósito 87 y llenarlo. Si la unidad 1 forma par-
te de una estación bancaria distante que tiene tam-
25 bién equipo de distribución de fondos, el uso del

425876

20



equipo de la estación pueden entonces haber sido iniciado por el cliente al introducir una tarjeta magnética típica de identificación, tras de lo cual se oprime un pulsador, indicado con el número 88 en la figura 1, para iniciar el funcionamiento de la unidad de depósitos 1.

Si la unidad de depósitos 1 constituye en sí una estación de depósitos bancarios distante, puede ser activada simplemente por la acción de oprimir el pulsador 88 o mediante el uso de una llave para desbloquear el equipo, o bien por la introducción de una tarjeta de identificación de cliente en una ranura prevista al efecto en el equipo. La tarjeta de identificación de cliente puede ser de un tipo cualquiera emitido o registrado por el banco, o bien la llave puede ser una llave suministrada por el banco para abrir o desbloquear cualquier clase de dispositivo de depósitos bancarios. La cerradura en que se ajusta la llave, o el receptor de tarjetas de identificación, no se representan en los dibujos, pero se hallan indicados esquemáticamente por el pulsador 88 en la figura 1, ya que puede usarse cualquiera de los medios indicados para poner en acción el equipo.

La unidad 1 se representa en la figura 3 en la posición de cerrada, antes de ser activada o puesta

425876



20 JUL

en acción. Al oprimirse el pulsador 88 de depósito o su equivalente, la circuitería conectada con él y con los diversos solenoides, motores y mecanismos de control activa inicialmente el solenoide 66 de bloqueo de la puerta, para retraer el núcleo móvil 66a y desbloquear la puerta 59. A continuación se excita el solenoide rotatorio 65, haciendo bascular la puerta 59 en sentido levógiro o a izquierdas (visto en la figura 3), a partir de la posición de la figura 3 hasta la de la figura 4. En este momento, la ranura transversal 64 de la barrera trasera 63 de la puerta se halla alineada con la ranura de entrada 13, y la barrera anterior o delantera 62 de la puerta bloquea el extremo de salida 26 de la cámara de seguridad 19, y bloquea también el movimiento o desplazamiento de los dedos empujadores 54 delanteros, como se ilustra en la figura 4.

Al mismo tiempo, se activa el motor de admisión 31 que mueve a los rodillos 35 de transporte de entrada en sentido levógiro (figura 3), con los rodillos seguidores 42 solicitados a modo de rodillos elásticos de presión contra los rodillos 35 de transporte de entrada.

El cliente, entonces, empuja a mano el sobre de depósito 87 metiéndolo en la ranura de entrada 13, haciéndole pasar por la ranura transversal 64 y lleván-

425876



dolo por el extremo de entrada 25 de la cámara de se-
guridad 19 hasta que el borde de ataque del sobre de
depósito 87 es tomado o agarrado por los rodillos 35
y 42. Los rodillos de transporte y seguidor, 35, 42,
5 transportan luego el sobre de depósito 87 al interior
de la cámara de seguridad 19, tal como se ilustra en
la figura 4. El sobre 87, pues, llega a un lugar si-
tuado dentro de la cámara de seguridad 19, como se
ilustra en general en la figura 5, momento en el cual
10 el sobre se extiende entre la platina de presión 71
del dispositivo impresor 69 de depósitos y la cabeza
fija 72 del mismo.

Al abandonar el extremo posterior del sobre
87 la zona de presión de los rodillos 35, 42, el ro-
15 dillo 42 retrocede a la posición de la figura 3, des-
de la representada con líneas de trazo y punto en la
figura 3, o con línea llena en la figura 4. Este retor-
no de los rodillos seguidores 42 a la posición de la
figura 3 activa el interruptor 43 de final de recorri-
20 do, que excita a su vez el solenoide rotatorio 65 ha-
ciendo que la puerta 59 bascule en sentido dextrógiro,
desde la posición de la figura 5 hasta la de la figura
6, interponiendo de ese modo la barrera trasera 63 de
un lado a otro de la ranura de entrada 13, hasta cerrar
25 la ranura de entrada. Al mismo tiempo sube la barrera

425876



delantera 62 de la puerta 59, abriendo el extremo de salida 26 de la cámara de seguridad 19 y desbloqueando los dedos empujadores 54 delanteros.

5 Al desplazarse la puerta 59 hasta la posición de la figura 6, el solenoide 66 de bloqueo de la puerta se activa, haciendo sobresalir el núcleo móvil o émbolo 66a hasta meterlo en la abertura 66b, y bloqueando la puerta 59 en la posición de cerrada. En este momento, que puede ser simultáneo con el bloqueo
10 de la puerta 59 en la posición de cerrada por efecto del solenoide 66 de bloqueo de la puerta, los mecanismos impresores 69 y 70 son activados simultánea y sincrónicamente para imprimir uno de los números consecutivos presentados por la rueda 75 en el sobre 87
15 y en un tramo o sección de la cinta 79 de recibos, que en ese momento se halla situada entre la platina 71 y la cabeza 72 del mecanismo impresor 70 de recibos. Como se ha indicado, la rueda de imprimir 76 puede imprimir también la fecha y la hora del día, en el
20 sobre del depósito 87 y en el tramo de recibo.

Al terminal los mecanismos impresores 69 y 70 sus operaciones de imprimir, se activa el motor 49 de accionamiento de cadenas, para desplazar los dedos impulsores o empujadores 54 y 55 en el sentido in-
25 dicado por las flechas en la figura 7, y los dedos em-

425876



pujadores traseros 55 se aplican al extremo poste-
rior del sobre de depósito 87, empujándolo y hacién-
dole salir de la cámara de seguridad 19, como se ilus-
tra inicialmente con línea llena en la figura 7 y
5 también con líneas de trazo y punto en la figura 8,
hasta haber sido descargado el sobre 87, a través del
conducto de descarga 29, en la caja de depósitos 4
(figura 8).

Al pasar el borde posterior 87a del sobre
10 de depósito 87 (figura 8) a través del haz luminoso
89, entre las células fotoeléctricas 67 y 68, este
paso es percibido o detectado, y las células 67, 68
envían señal al rodillo de transporte 83 para que la
cinta 79 de recibos descargue el recibo ya impreso
15 por el mecanismo impresor 70, en una posición accesi-
ble indicada en 85, en las figuras 3 y 8, donde el
cliente puede recoger el recibo que, mientras tanto,
ha sido seccionado o cortado por la cizalla 86, en
acción que forma parte de la secuencia de entrega.

20 Mientras tanto, el motor 49 de accionamien-
to de cadenas continúa funcionando hasta que las ca-
denas 50 y 51 y los dedos empujadores 54 y 55 llegan
a la posición de las figuras 3 y 8, momento en el cual
se desactivan todos los componentes y el equipo queda
25 dispuesto para el ciclo sucesivo de depositar, que

425876

20



puede ser iniciado de la manera ya descrita.

En el ínterin, si no se introduce un sobre de depósito 87 por la ranura de entrada 13 al cabo de llevar ésta abierta un tiempo dado de, por ejemplo, 15 a 30 segundos después de abierta, la puerta 59 pasará automáticamente a la posición de cerrada y requerirá ser reactivada de nuevo mediante la acción de oprimir el pulsador 88, o bien introducir una tarjeta de identificación, o bien desbloquear o abrir una cerradura de llave.

Aun cuando no se ha representado, otro juego de células fotoeléctricas, similar al de las células 67 y 68, puede proyectar un haz dentro de la unidad de depósitos entre la barrera trasera 63 de la puerta y la ranura de entrada 13, de manera que la puerta no pueda cerrarse cuando se esté justamente introduciendo un sobre de depósito en el equipo al final del intervalo de tiempo dado para aceptar la introducción de un depósito. En este caso, el haz es interrumpido por el sobre que se esté introduciendo.

Resumiendo, las etapas operativas puestas en práctica en el uso del nuevo equipo implican las acciones de pulsar un botón o introducir una tarjeta de identificación o abrir con una llave para poner

425876

23 JUL.



en acción el equipo, lo cual abre un cierre a modo
de puerta que cubre una ranura de entrada, y la
puerta permanece abierta durante un lapso de, por
ejemplo, quince a treinta segundos y luego se cierra
5 si no se efectúa depósito alguno. Al abrirse la
puerta, que de manera apreciable forma parte de un
cierre de tipo basculante, se pone en marcha un me-
canismo transportador de admisión que traslada un
sobre de depósito de manos de un cliente, al interior
10 de una cámara de seguridad. Se detecta el paso del
sobre al interior de la cámara, el transportador de
admisión se detiene, la puerta se cierra y bloquea,
y a continuación se activa un mecanismo impresor que
imprime un número de recibo y preferiblemente la ho-
15 ra y la fecha en el sobre de depósito contenido en
la cámara de seguridad y también, por separado, en
una porción de papeleta de recibo de una cinta de pa-
pel. Acto seguido funciona un mecanismo transporta-
dor del tipo de impulsores o empujadores para descar-
20 gar el sobre de depósito desde la cámara de seguridad
hasta la caja de depósitos. Se detecta el paso del
sobre de depósito a la caja, lo cual inicia el funcio-
namiento de un mecanismo de transporte para hacer pa-
sar la papeleta de recibo impresa a través de una ra-
25 nura de recibos al exterior del equipo, para su entre-

425876

20



ga al cliente.

Una faceta importante del concepto de la invención es la que afecta a los medios de cierre basculante que abren la ranura de entrada que comunica con la cámara de seguridad y cierran la abertura de salida de la cámara de seguridad de manera que puede introducirse un sobre de depósito en la cámara de seguridad y mantenerse allí seguro, para la impresión de un número de identificación en el mismo después de cerrada la ranura de entrada por la puerta de tipo basculante y abierta una abertura de salida de la cámara de seguridad.

La siguiente faceta del concepto es la del cierre de la puerta automáticamente, al cabo de un tiempo prefijado, en el caso de que no se efectúe el depósito dentro del tiempo dado.

Otra faceta del concepto está en la aptitud de utilizar cualquier género o tipo de sobre o envoltente, hasta un tamaño prefijado, para contener e introducir el material de depósito en la unidad de depósitos.

Otra faceta del concepto reside en la preparación de un recibo con el mismo número de identificación aplicado al sobre de depósito; y en la retención del recibo para su entrega al depositante a tra-

425876

20 JUL



vés de una ranura protegida, después de descargado el sobre de depósito en la caja de depósitos.

5 Otra faceta del concepto está en el transporte por accionamiento mecánico del sobre de depósito al interior de la cámara de seguridad y el sucesivo transporte asimismo mecánico de dicho sobre fuera de la cámara.

10 Otra faceta del concepto reside en el uso de un mecanismo de puerta basculante que protege la ranura de entrada y está sincronizado con el cierre de la ranura de salida para la cámara de seguridad, para así controlar la salida de tal manera que cuando la ranura de entrada esté abierta la ranura de salida se halle positivamente cerrada, y viceversa.

15

20 Un equipo de depósitos que combine las facetas descritas se caracteriza por numerosas ventajas. Por ejemplo, puede hacerse funcionar por medio de una tarjeta de crédito o tarjeta de identificación del mismo tipo que puede usarse para un distribuidor de moneda con el que la unidad de depósitos pueda estar asociada, en un lugar de instalación a distancia. Así asociada, la unidad de depósitos puede activarse mediante la acción de oprimir un botón o pulsador de depósitos, que inicia el ciclo de

25

425876



funcionamiento de depósitos ya descrito.

Aun cuando el mecanismo para descargar el sobre desde la cámara de seguridad ha sido ilustrado y descrito en la primera forma de realización como comprendiendo una transmisión de cadena con empujadores, este mecanismo de accionamiento de descarga puede traer consigo un mecanismo de accionamiento o transmisión por correa como el descrito más abajo como segunda forma de realización del invento, en la cual la transmisión por correa puede usarse también para transportar el sobre de depósito al interior de la cámara de seguridad.

Esta segunda forma de realización del invento se ilustra en la figura 10 y se halla indicada en general con el número 90. La unidad de depósitos 90 es muy semejante, en construcción y funcionamiento, a la unidad de depósitos 1 de las figuras 1 a 9 inclusive, con la salvedad de que el mecanismo de transporte de la figura 10 comprende un solo motor de accionamiento 91 y una transmisión de correa por medio de la correa 92 y de una polea de correa montada en el eje 93. El eje 93, a su vez, tiene en uno y otro extremo unas poleas 94 que mueven un par de correas 95 separadas a distancia, que se llevan por encima de unas poleas 96 de correa montadas en el eje 97 en la extremidad de sa-

425876

20



lida de la cámara de seguridad 19 constituida por las paredes superior e inferior 17a y 17b.

5 Los tramos superiores de las correas 95 están soportados, entre las poleas 94 y 96, por unas poleas 98 de apoyo de correa montadas en un eje intermedio 99.

10 Unos rodillos de presión 100, 101 y 102 que pueden moverse por acción de la gravedad o estar presionados elásticamente hacia las poleas 94, 98 y 96, respectivamente, permiten transportar un sobre introducido en la ranura de entrada 13 y tomado por las correas 95 y los rodillos 100 hasta llevar el sobre al interior de la cámara de seguridad 19.

15 La pareja de células fotoeléctricas 103 y 104 desempeña la misma función que el interruptor de final de recorrido 43 de la figura 3. Así, el haz presente entre los componentes 103 y 104 detecta el momento en que el borde delantero o de ataque de un sobre de depósito llega al lugar donde está el haz luminoso y detiene temporáneamente el movimiento de las
20 correas, iniciando a continuación el procedimiento de impresión que, una vez terminado, vuelve a iniciar el movimiento de las correas a fin de transportar el sobre de depósito desde la cámara de seguridad 19 hasta
25 la caja de depósitos 4.

425876



5 Aun cuando la puerta de tipo basculante 59
en cada una de las dos formas de realización del in-
vento se describe como de forma rectangular, puede te-
ner forma de U en lugar de rectangular, con un miembro
lateral largo 61 y unas barreras delantera y trasera
62 y 63.

10 Por consiguiente, el concepto y los diversos
aspectos de la invención descritos con detalle propor-
cionan un equipo y unas operaciones mediante los cua-
les puede activarse una unidad de estación de depósi-
tos inatendida en un lugar de emplazamiento a distan-
cia, iniciándose el funcionamiento automático de la
misma por la acción del cliente de un banco mediante
el uso de diversos medios de control; en los cuales
15 se tiene un máximo de protección para el material de-
positado, pudiendo la unidad utilizar cualquier forma
de sobre o envoltente de depósito hasta un tamaño má-
ximo prefijado; en los cuales en todo momento hay una
barrera dispuesta entre la ranura por la cual se intro-
duce un sobre de depósito en la unidad y la caja de de-
20 pósitos en la que finalmente se descarga el sobre de
depósito; en los cuales el sobre es transportado auto-
máticamente por medios mecánicos al interior y desde
una cámara protectora, y el movimiento del mismo se
25 detiene durante un intervalo de tiempo en la cámara

425876



para aplicar en él unas indicaciones de identificación al mismo tiempo que se aplican las mismas indicaciones de identificación a una porción de cinta de papel que se entrega al cliente como recibo después de la descarga del sobre de depósito en la caja de depósitos; en los que el movimiento del sobre de depósito se percibe o detecta durante el transcurso de su desplazamiento a través de la unidad, a fin de controlar las sucesivas etapas de funcionamiento del ciclo de depósito; en los que la ranura de entrada, una vez abierta, se cierra automáticamente al cabo de un intervalo de tiempo prefijado si durante este intervalo de tiempo no se efectúa depósito alguno; en los que el funcionamiento de los diversos elementos componentes del mecanismo está coordinado para proteger el depósito en todo momento, una vez iniciado el funcionamiento del mecanismo, hasta la emisión de un recibo después de descargado el depósito en la caja de depósitos; y en los que se dispone de un equipo y un modo operativo con los que se logran los objetivos enunciados, eliminándose las dificultades que surgen con los dispositivos ya conocidos, y resolviéndose los problemas y obteniéndose los nuevos resultados descritos. Evidentemente, el funcionamiento de los diversos componentes de solenoide, motor, mecanismo im-

425876



5 presor, interruptor y célula fotoeléctrica está coordinado y programado a base de utilizar circuitería tipo y dispositivos de control eléctrico o electrónico que hacen funcionar automáticamente el equipo de la manera descrita, al producirse la activación del equipo.

10 En la descripción que antecede se han empleado ciertos términos para mayor brevedad, claridad y comprensión; pero de ello no han de deducirse limitaciones innecesarias que sobrepasen los requisitos de la técnica ya conocida, porque tales términos se usan con fines meramente descriptivos y han de tomarse en su sentido más amplio.

15 Además, la descripción e ilustración del invento se hace a título de ejemplo, y el ámbito de la invención no se limita a los detalles exactos representados o descritos.

20 Por ejemplo, la activación de los mecanismos impresores 69 y 70 se ha descrito como teniendo lugar simultáneamente y de manera sincronizada. Ahora bien, la consideración que aquí importa es la de aplicar las mismas indicaciones de identificación tanto en el sobre 87 como en el recibo 85, y este es el género de sincronismo que se quiere dar a entender, siendo evidente que el mecanismo impresor 69

25

425876



podría activarse primero y el mecanismo impresor 70
después o viceversa.

5 Además, aun cuando en la descripción se indi-
ca que el sobre 87 se detiene momentáneamente en la
cámara de seguridad 19 mientras se pone en acción el
mecanismo impresor de depósito para aplicar las indi-
caciones de identificación, es evidente que la opera-
ción de imprimir puede realizarse "al vuelo", sin de-
tener el movimiento del sobre 87 en la cámara de segu-
10 ridad.

Habiendo así descrito los rasgos caracterís-
ticos, descubrimientos y principios de esta invención,
la manera en que el equipo se construye y hace funcio-
nar y los resultados ventajosos, nuevos y útiles obte-
15 nidos, se exponen en las reivindicaciones siguientes
las estructuras, dispositivos, elementos, disposiciones,
partes, combinaciones, sistemas, equipos, operaciones
y relaciones útiles y nuevos en su género que caracte-
rizan la invención.

20 La presente solicitud que corresponde a la
presentada en Estados Unidos de América, con fecha 3
de Mayo de 1.973, bajo el Número 356.715, se acoge a
los beneficios del Artículo 51 del vigente Estatuto
sobre Propiedad Industrial.

25

425876



5

- REIVINDICACIONES -

10

Los puntos de invención propia y nueva, que se presentan para que sean objeto de esta solicitud de Patente de Invención en España, por VEINTE años, son los que se recogen en las reivindicaciones siguientes:

15

1ª.- Perfeccionamientos introducidos en una construcción para realizar depósitos bancarios, en la que una caja de depósitos está formada por paredes de bóveda, en la que una abertura de entrada a modo de ranura en una de las paredes, comunica a través de una cámara de seguridad que tiene extremos de entrada y de salida, con la caja de depósitos, y en la que medios transportadores accionados mecánicamente son operativos para transportar un envoltorio o sobre de depósito desde la abertura de entrada a través de la cámara de seguridad y al interior de la caja de

25

425876



depósitos, caracterizados porque unos medios de
puerta basculante están montados en la caja para
realizar un movimiento entre posiciones abierta y
cerrada, cuyos medios tienen barreras delantera y
5 trasera separadas, bloqueando la barrera delantera
en la posición abierta de los medios de puerta la
comunicación entre el extremo de salida de la cámara
de seguridad y la caja de depósitos y estableciendo
tal comunicación cuando los medios de puerta se en-
10 cuentran en posición cerrada, y estableciendo la ba-
rreira trasera, en la posición abierta de los medios
de puerta una comunicación entre el extremo de entra-
da de la cámara de seguridad y la abertura de entra-
da y bloqueando tal comunicación cuando los medios
15 de puerta se encuentran en posición cerrada; medios
de accionamiento mecánico en la caja para desplazar
los medios de puerta a las posiciones abierta y cerra-
da; y medios accesibles para un cliente del banco con
el fin de actuar los medios de accionamiento mecánico
20 para abrir los medios de puerta.

25
C

2ª.- Perfeccionamientos según la reivindica-
ción 1ª, según los cuales están montados unos medios
de impresión de indicaciones en la caja junto a la cá-
mara de seguridad, cuyos medios son operativos para
imprimir sobre un sobre de depósito indicaciones de

425876

20 JUN



identificación mientras se encuentra el sobre de depósito en la cámara de seguridad y para imprimir por separado las mismas indicaciones sobre un impreso de recibo, y según los cuales están previstos medios para entregar el recibo impreso hasta un puesto exterior de entrega al cliente al descargarse el sobre del depósito en la caja de depósitos desde la cámara de seguridad.

3ª.- Perfeccionamientos según la reivindicación 1ª, caracterizados además porque los medios transportadores mecánicamente accionados son activados al desplazarse los medios de puerta hasta una posición de puerta abierta para mover un sobre de depósito al interior y a través de la cámara de seguridad y para descargarlo de ella, y porque están previstos medios adicionales para actuar los medios de puerta con el fin de desplazar estos hasta la posición cerrada al llegar el sobre de depósito a la cámara de seguridad.

4ª.- Perfeccionamientos según la reivindicación 3ª, caracterizados además porque la barrera trasera de los medios de puerta está formada con una ranura alineada con el extremo de entrada a la cámara de seguridad y con la abertura de entrada a modo de ranura cuando los medios de puerta se encuentran en su posición abierta.

425876

20 JUL



5 5ª.- Perfeccionamientos según la reivindicación 1ª, según los cuales los medios de puerta basculante están constituidos por una estructura a modo de armazón con al menos un miembro lateral longitudinal y miembros extremos delantero y trasero en el miembro lateral que forman, respectivamente, las barreras delantera y trasera; según los cuales los medios de puerta basculante están montados a pivotamiento entre los extremos del miembro lateral para realizar un movimiento de basculación entre las posiciones abierta y cerrada, y según los cuales unos medios de solenoide giratorios forman los medios de accionamiento mecánico para desplazar los medios de puerta a las posiciones abierta y cerrada.

15 6ª.- Perfeccionamientos según la reivindicación 1ª, según los cuales los medios transportadores mecánicamente accionados incluyen medios de rodillo que sobresalen dentro de la cámara de seguridad junto al extremo de entrada de la cámara, que pueden entrar en contacto con un sobre de depósito para transportar dicho sobre al interior de la cámara de seguridad.

25 7ª.- Perfeccionamientos según la reivindicación 6ª, según los cuales los medios transportadores incluyen también un transportador accionado de cadena

425876

20 JUL



que tiene medios empujadores que pueden entrar en contacto con un sobre de depósito para descargarlo desde la cámara de seguridad.

5 8ª.- Perfeccionamientos según la reivindicación 6ª, según los cuales la construcción incluye un interruptor de límite en asociación con los medios transportadores, que incluye medios perceptores para detectar la llegada de un sobre de depósito a la cámara de seguridad, siendo eficaces los
10 medios perceptores para activar los medios de accionamiento mecánico para los medios de puerta con el fin de desplazar los medios de puerta a una posición cerrada al recibirse el sobre de depósito en la cámara de seguridad.

15 9ª.- Perfeccionamientos según la reivindicación 1ª, según los cuales los medios de impresión del sobre de depósito incluyen medios de rodillo para la impresión de indicaciones que comunican con la cámara de seguridad, y medios de platina de presión de impresión que pueden ser desplazados a la cámara de seguridad para comprimir un sobre de depósito contra los medios de rodillo impresor al ser actuados los medios impresores para aplicar indicaciones de identificación en el sobre de depósito.
20

25 10ª.- Perfeccionamientos según la reivindi-

425876

20 JUL 1974



cación 9ª, según los cuales los medios impresores del sobre de depósito son accionados para aplicar indicaciones de identificación sobre el sobre de depósito al moverse los medios de puerta a la posición cerrada.

5

11ª.- Perfeccionamientos introducidos en una construcción para realizar depósitos bancarios.

Tal y como se ha descrito en la Memoria que antecede, representado en los dibujos que se acompañan y con los fines que se han especificado.

10

Esta Memoria consta de cuarenta y dos hojas escritas a máquina por una sola de sus caras.

Madrid, 20 JUL. 1974

P.A.

Alberto de Eizaburu
Per Fodda

12.7.74/RTA.-

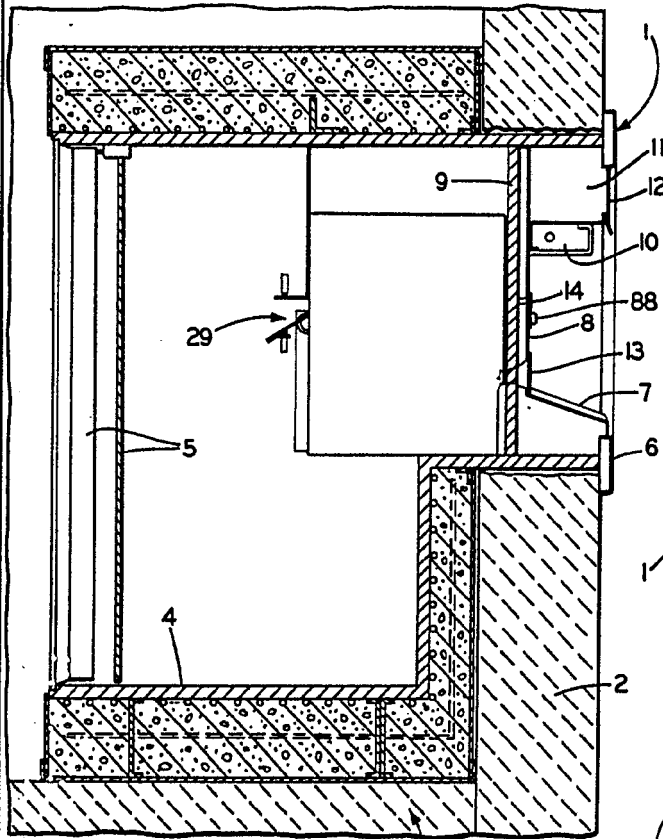


FIG. 2

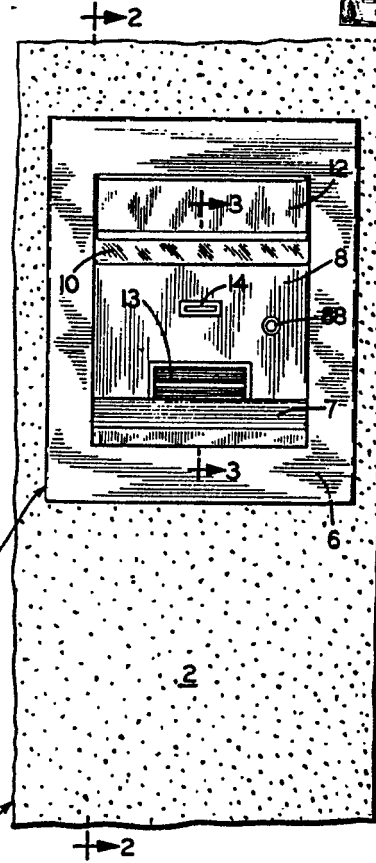


FIG. 1

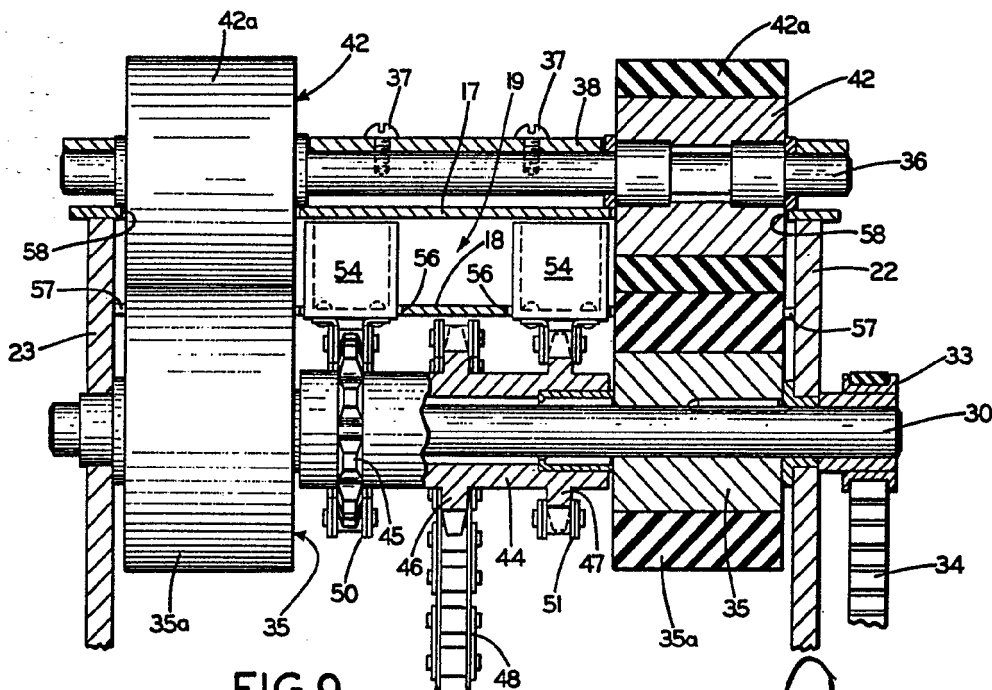


FIG. 9

Ateneu de Elzoburu
für rodar

Pat. 2,733



425876

425876

20

DIEBOLS, INCORPORATED II/V

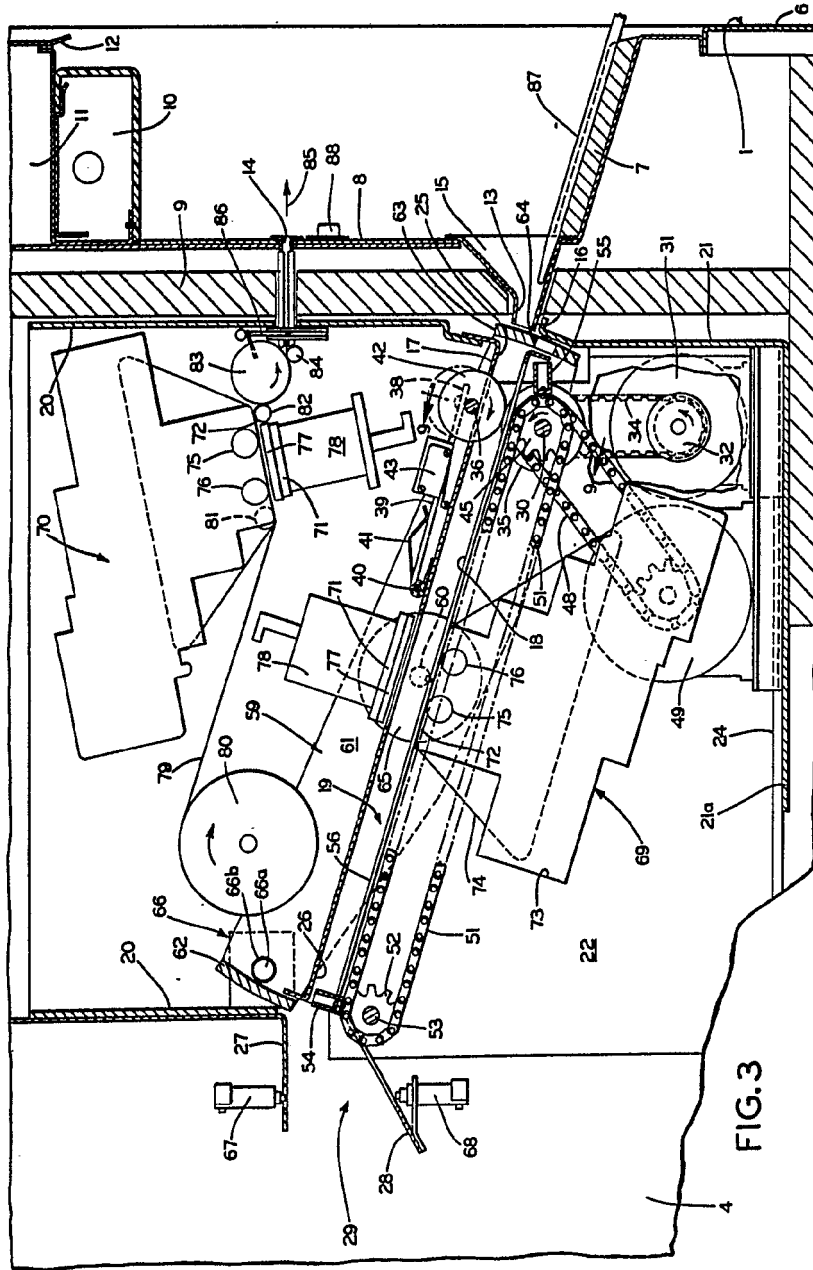


FIG. 3

Diebold
CORPORATION

425876

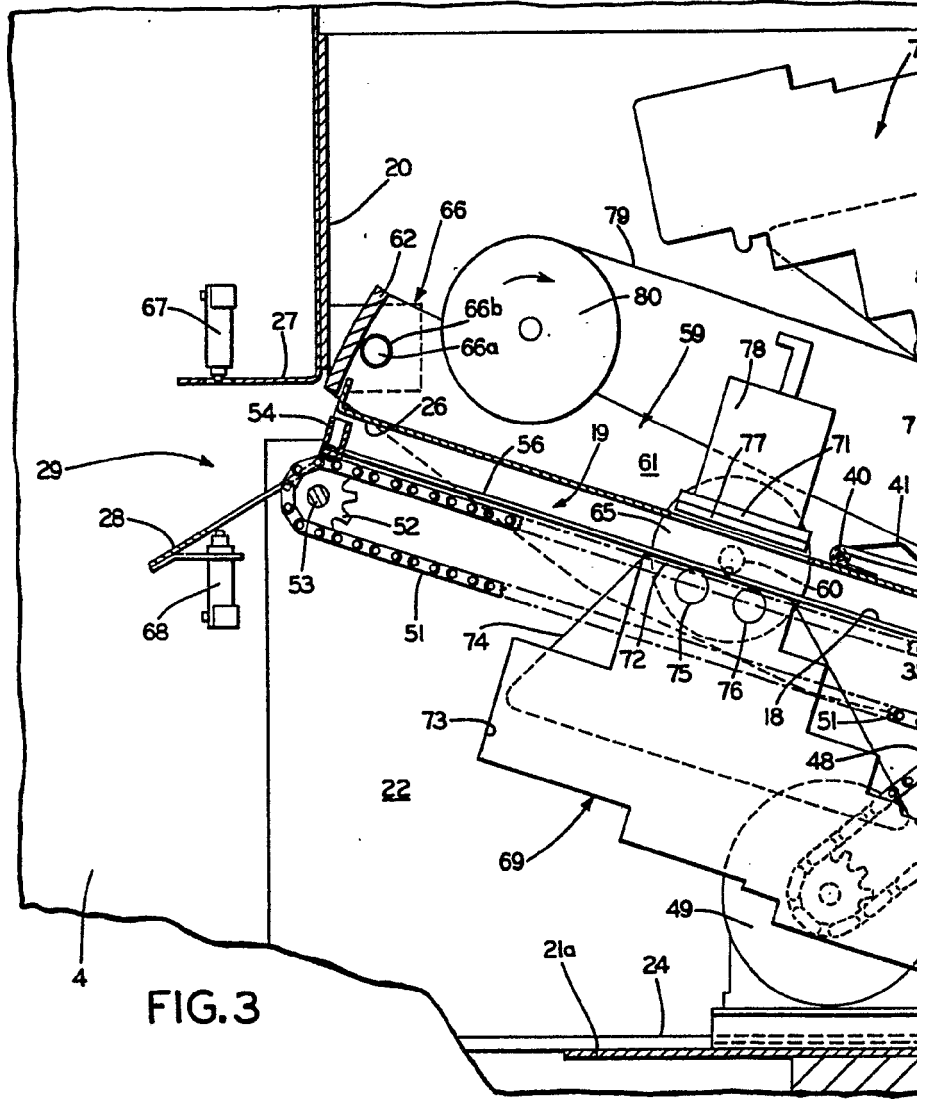
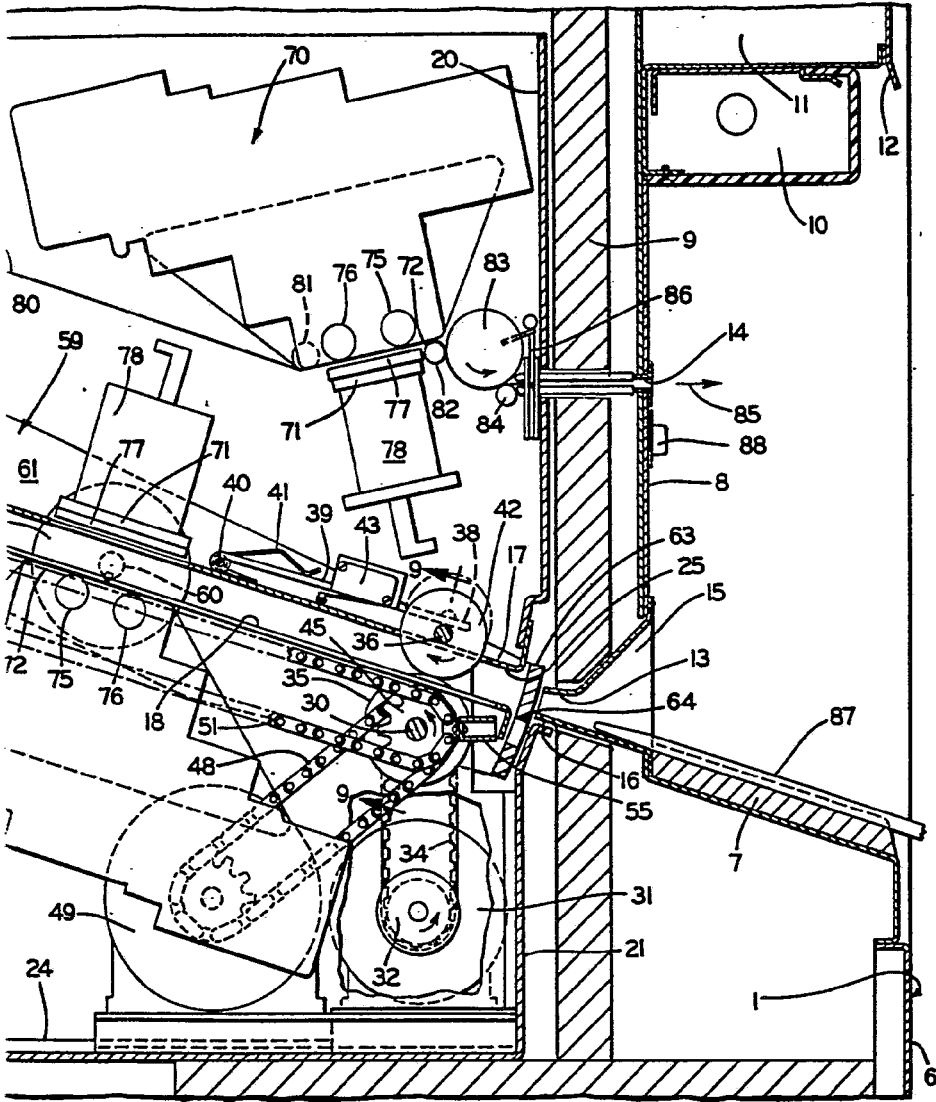


FIG. 3

P.V.P. 23

425876 20



APPLIED TO THE ALIQUOT
FOR PADDY

425876

20 JU

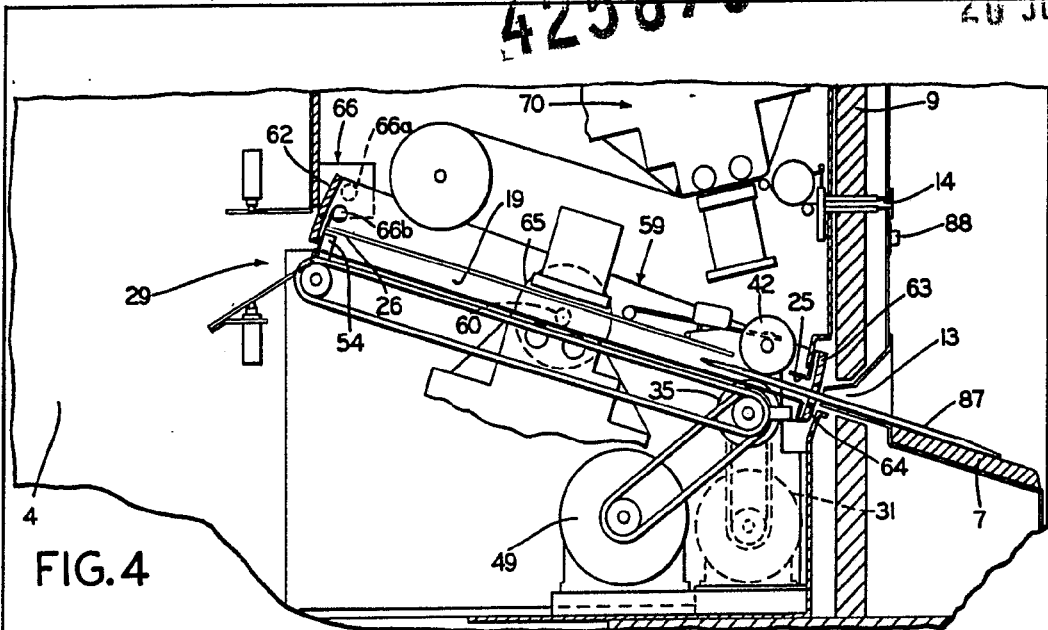


FIG. 4

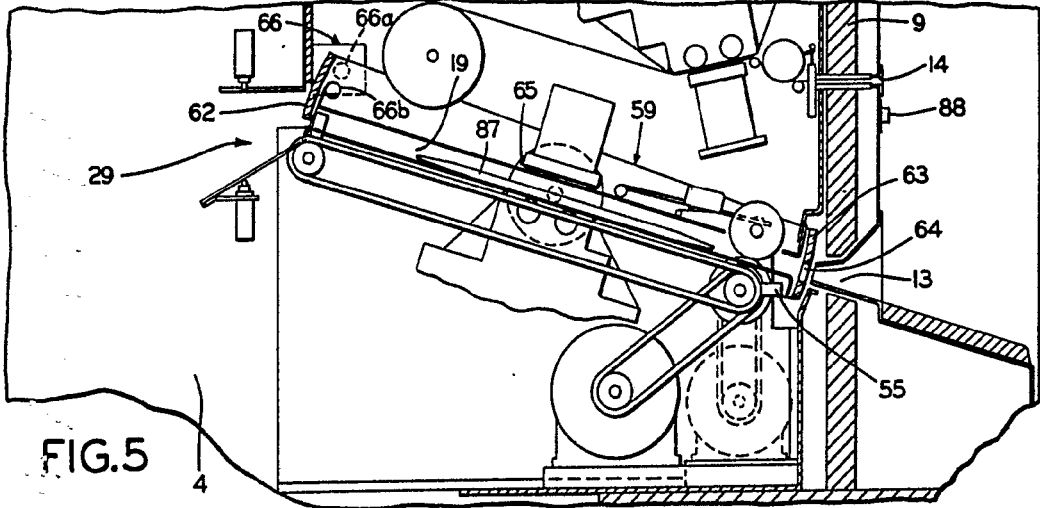


FIG. 5

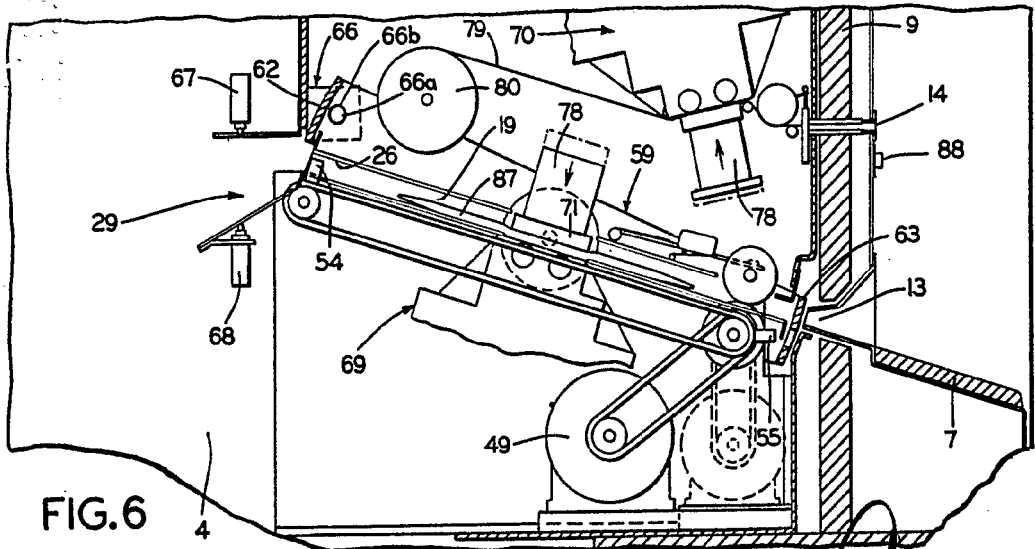


FIG. 6

MADE IN U.S.A.
For Pedal

425876

425876

20

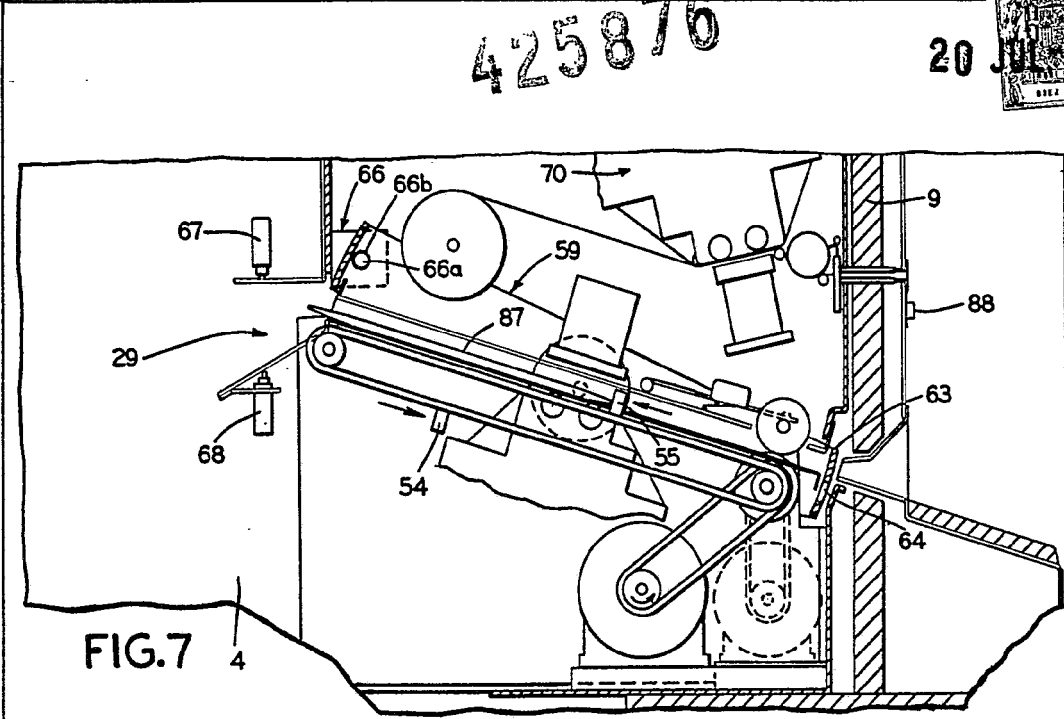


FIG. 7

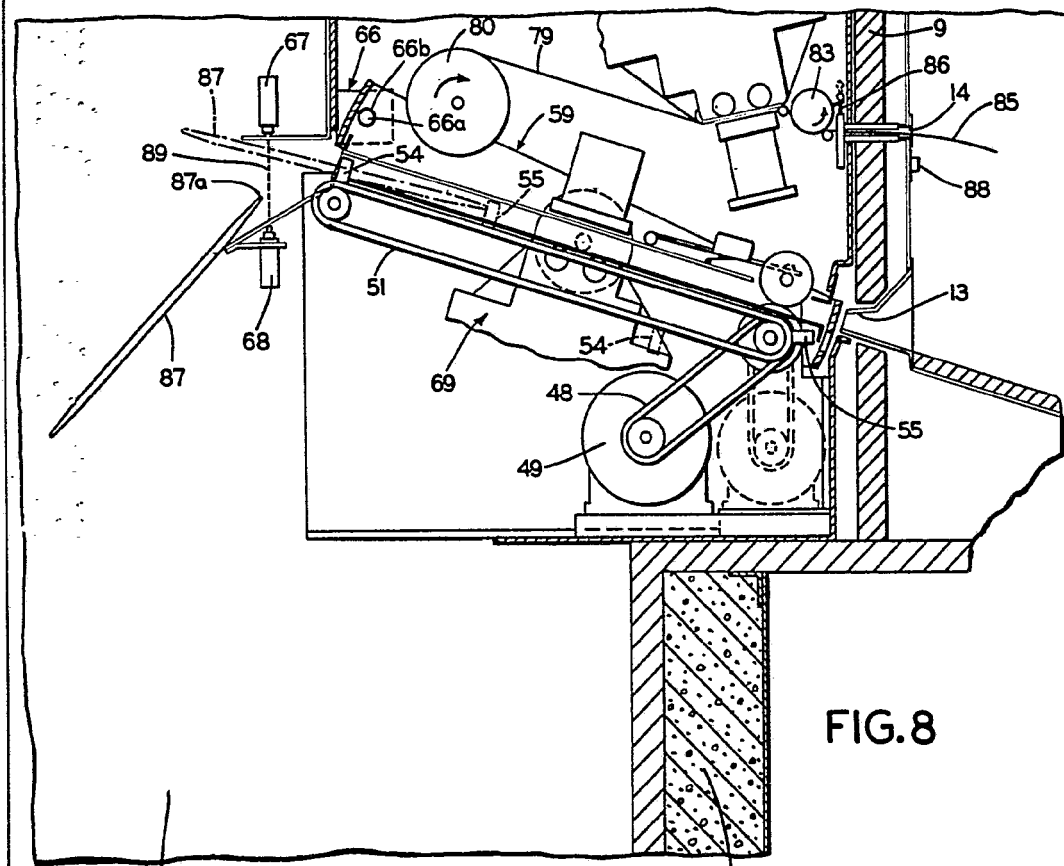


FIG. 8

Attorney at Law
Per Fudge

0-1-2023



20 JUN 1953

Alva

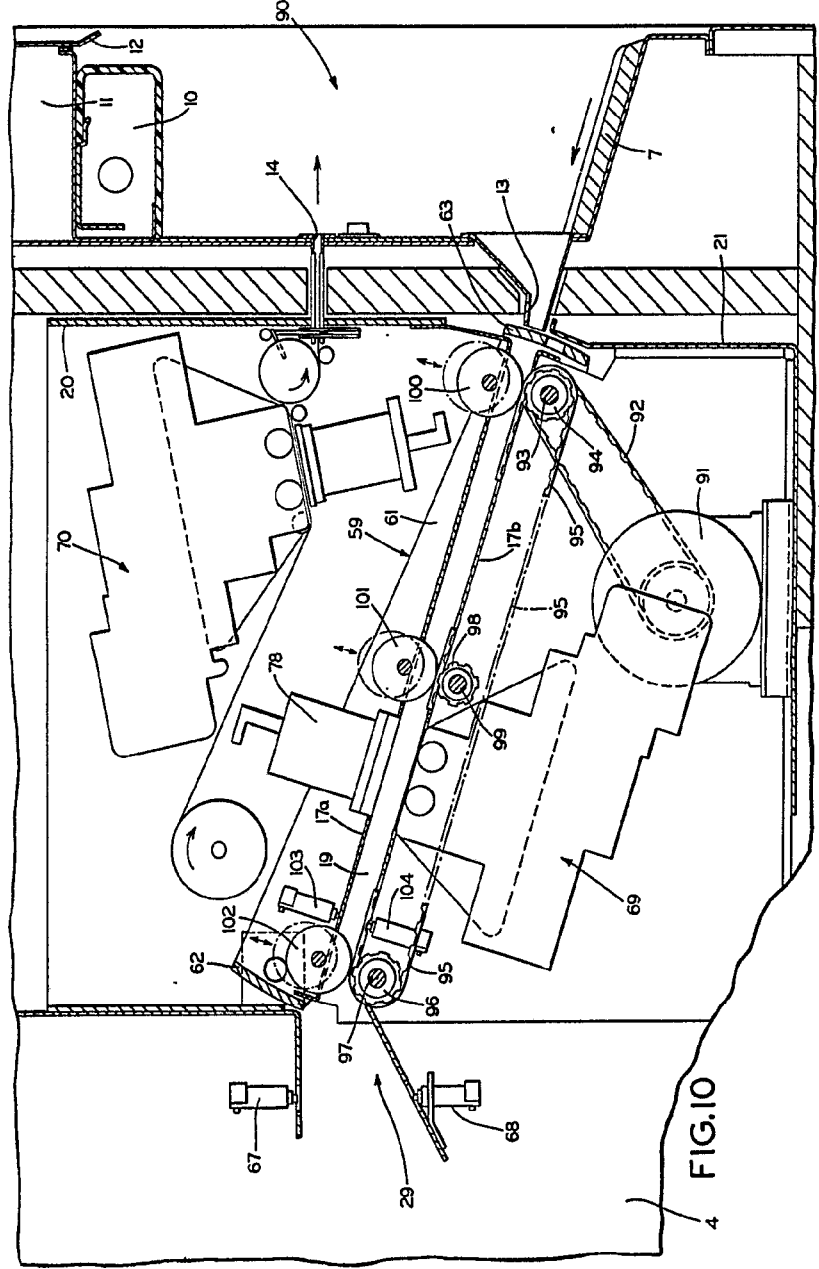


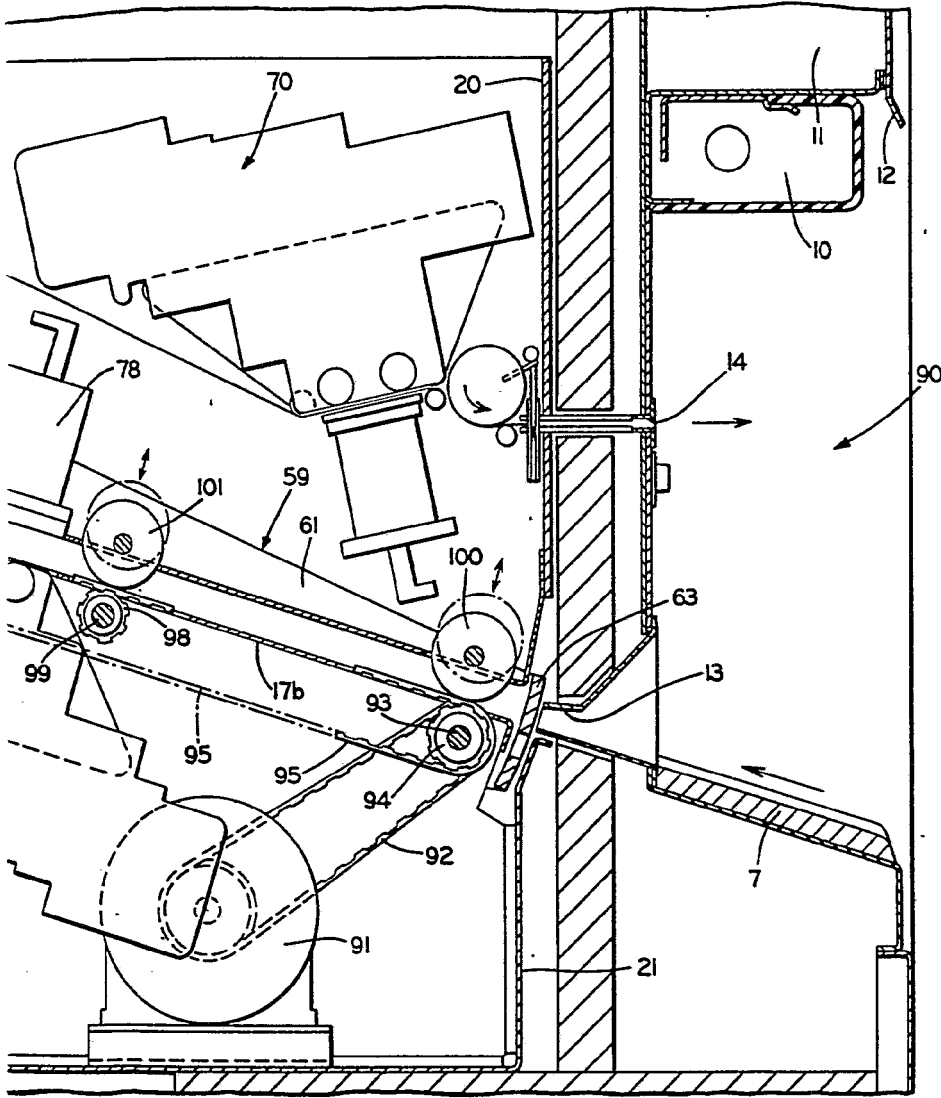
FIG. 10

DIEBOLD, INCORPORATED V/V

425876

C. V. Frazer

425870 20 JUL 1974



Ar